
Wybrane prace pedagogów Instytutu Sztuki

Studia Artystyczne nr 3, 170-181

2015

Artykuł został opracowany do udostępnienia w internecie przez Muzeum Historii Polski w ramach prac podejmowanych na rzecz zapewnienia otwartego, powszechnego i trwałego dostępu do polskiego dorobku naukowego i kulturalnego. Artykuł jest umieszczony w kolekcji cyfrowej bazhum.muzhp.pl, gromadzącej zawartość polskich czasopism humanistycznych i społecznych.

Tekst jest udostępniony do wykorzystania w ramach dozwolonego użytku.

Dodatek: Wybrane prace pedagogów Instytutu Sztuki



▲ Krzysztof Marek Bąk, „Ekslibris Władysława Owczarzego / opus: 937”, technika CGD, 2015



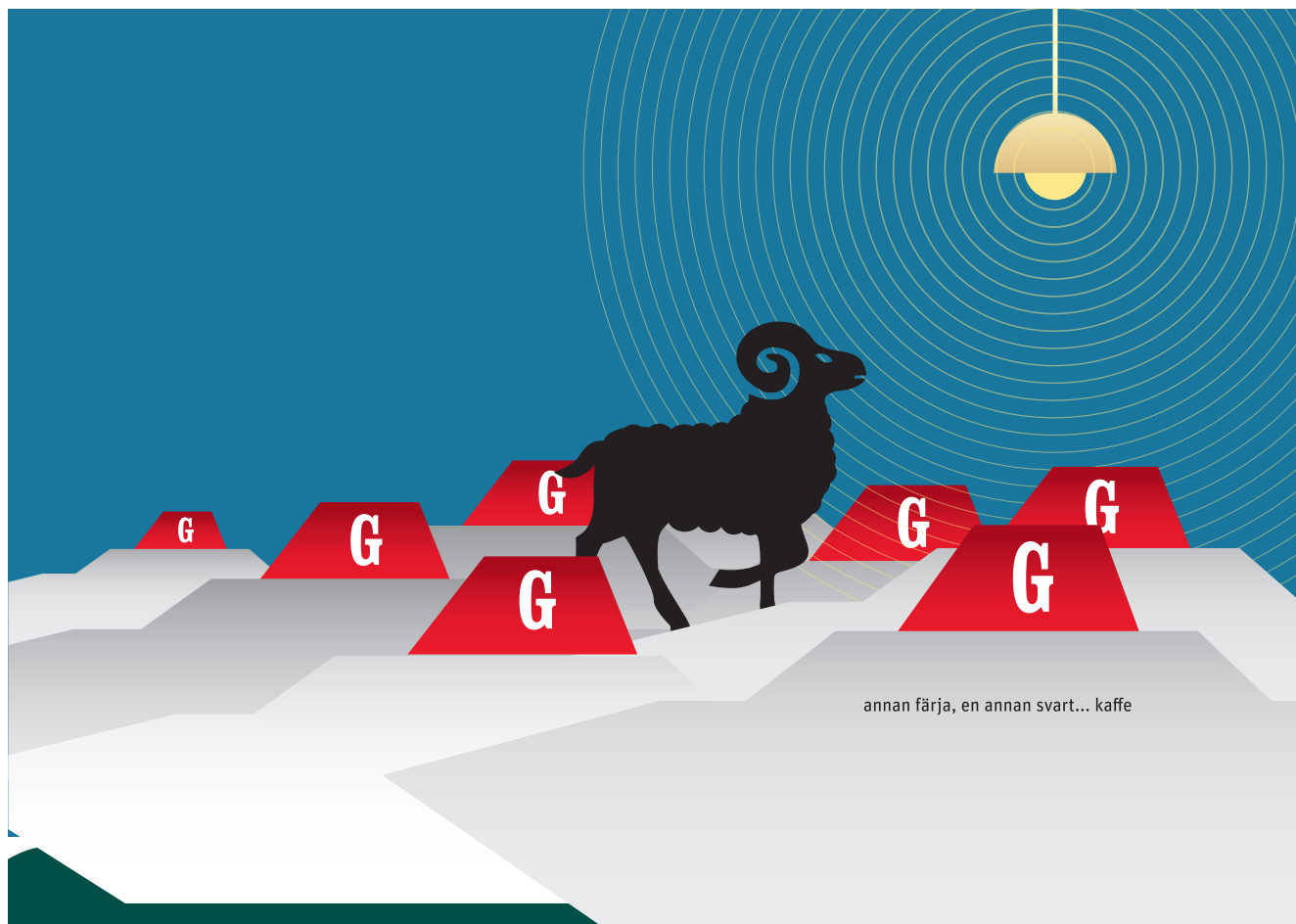
▲ Krzysztof Dadak, „Epizod muzyczny XXXI”, emalia, blacha stalowa, 2015



▲ Katarzyna Handzlik-Bąk, „Sen. Z cyklu Hommage à L”, rzeźba / instalacja, 2014



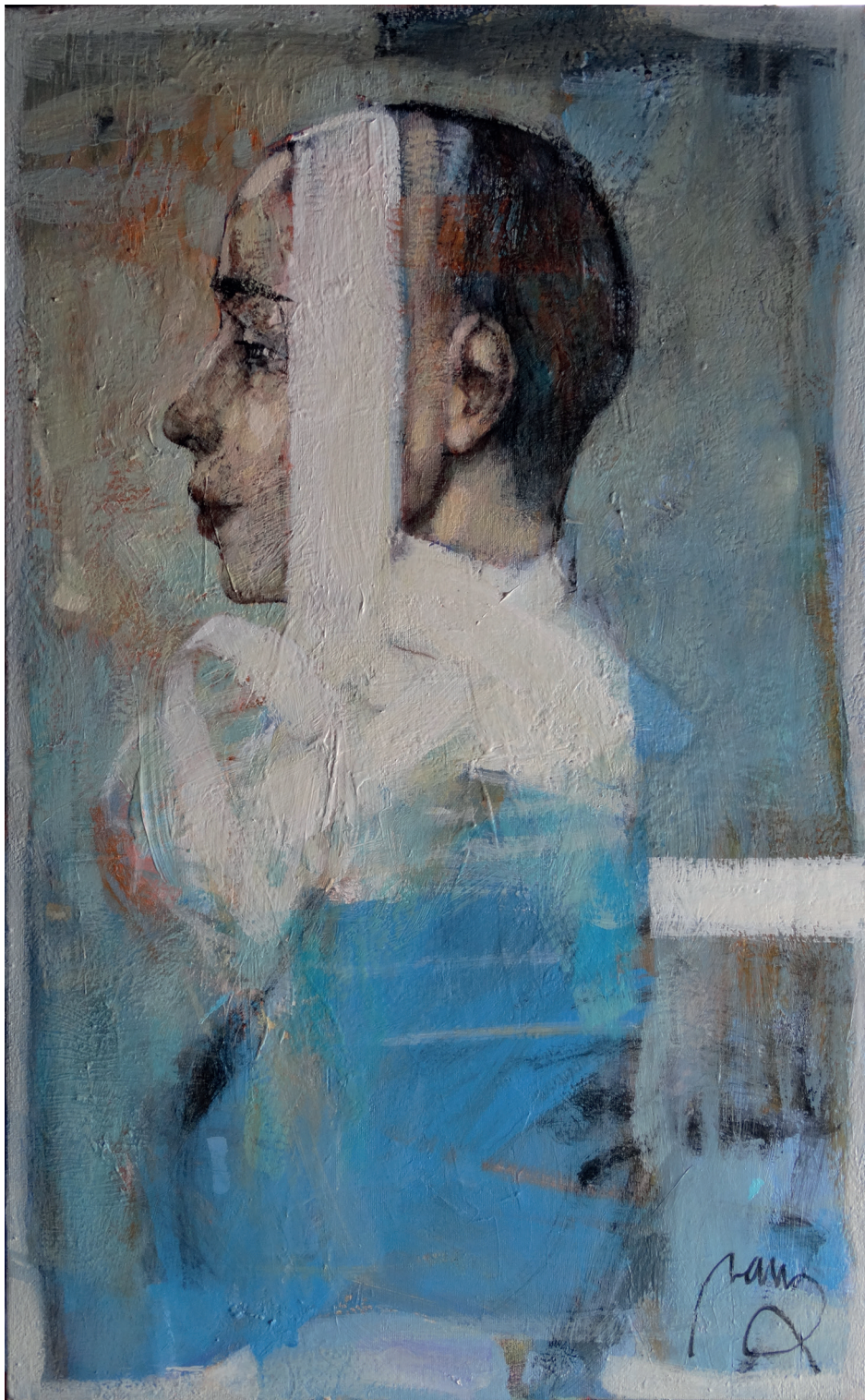
▲ Tomasz Kipka, plakat „Problemy granic w filozofii i nauce”, druk cyfrowy, 2014



▲ Łukasz Kliś, „annan färja, en annan svart... kaffe” – z cyklu „Dziennik Gotlandzki”, druk cyfrowy, 2015



▲ **Katarzyna Paruzel**, „Crucifixion – homage to Hermann Nitsch”, druk cyfrowy, 2015



▲ Krzysztof Pasztuła, „Pętla”, akryl na płótnie, 2015



R. Pielesz 2015

Silesians to the USSR deportations, 1945



▲ Małgorzata Skaluba-Krentowicz, „Krawędź oceanu” z cyklu „Rzeźba Ziemi”, ceramika, 2014

Gettoizowanie ludzi dotkniętych biedą z góry skazuje ich na bliskość wszelkich odmian patologii, co najgorsze efekt poddajemy naturalizacji, czyli twierdzimy, że ci ludzie są tacy od urodzenia, że są leniwi, piją, sięgają po przemoc etc. Szczególny tego wyraz odnalazłam podczas realizacji artystycznego projektu w Lublinie, gdzie przeprowadzałam dwanaście rozmów z osobami żyjącymi od lat na kontenerowym osiedlu. Podczas tych spotkań wielokrotnie wybrzmiewała nieskuteczność instytucji w walce z przemocą, stąd łatwość w jej pomnażaniu się w różnych odmianach. Nie tylko Lublin dostarczał mi powodów do przyjrzenia się temu, co dzieje się na granicy rodzina – państwo w kontekście „prawa silniejszego”. Zaczęłam więc tropić miejsca nieskuteczności wspierania ofiar przemocy domowej. Szybko okazało się, że urzędnicy mają odpowiedź „Niebieska Karta” (procedura, której celem jest zwalczanie problemu przemocy w rodzinie). I chociaż „założenie Niebieskiej Karty nie jest równoznaczne ze złożeniem zawiadomienia o popełnieniu przestępstwa. Nie stanowi podstawy do wszczęcia postępowania karnego, ale w przypadku gdy ofiara zdecyduje się złożyć zawiadomienie o możliwości popełnienia przestępstwa, może ona zostać wykorzystana jako dowód procesowy”, to instytucje sięgając po nią na tym też poprzestają. Efektem jest najczęściej utrwalanie pozycji ofiary i oprawcy i „czyste sumienie” urzędników. Moje działania polegają na ujawnianiu procedury, jej nieskuteczności i tego, co dzieje się z wszystkimi jej uczestnikami. Rozmawiam z ofiarami, oprawcami, policjantami, pracownikami pomocy społecznej, świadkami, opiekunami, psychologami. Formularz ma 28 stron. Tyle obrazów planuję.

Sztuka sama w sobie nie jest skuteczna, zależy mi też na jej autonomii, bycia poza oczekiwaniem skutku (który jest tak bardzo sparametryzowany na uczelniach artystycznych), ale to nie odbiera mi możliwości wyostrenia wątpliwości, pokazywania zagrożeń, ujawniania wykluczeń czy demaskowania pozorów. Nie wyprę się również spojrzenia socjologicznego, które traktuję jak zastosowanie praw optyki przez impresjonistów czy perspektywy przez Massaccio albo Vermeera, i jak paru współczesnych artystów zaangażowanych – wiedzy z zakresu antropologii czy socjologii. Nie wyprę się również swojego warsztatu społecznego, bo to dzięki niemu mogę skutecznie to, co przynoszę do galerii jako zestaw widoków i pytań.

Malowanie na formularzach, pismach, dokumentach pozwala mi zderzyć świat rzeczywisty, twardy, organizujący nam za pomocą instytucji codzienne życie, ze światem bezpiecznym, bo zamieszczonym na płótnie (będącym reprezentacją li tylko). Umieszczenie ich w jednym obrazie tworzy kolejny pokład kodów symbolicznych, ale też na tyle używanych w życiu potocznym, że nawet ci, którzy nie dysponują wysokim kapitałem kulturowym, będą zdolni do jego odczytania.

NIEBIESKA KARTA – Część B

L.dz.

ZIW -

NOTATKA URZĘDOWA O PRZEMOCY W RODZINIE wypełniana przez Policję

| Stopień | Imię i nazwisko funkcjonariusza sporządzającego notatkę | Jednostka Policji |
|---------|---|-------------------|
| | | |

(data, godzina i przyczyna podjętych działań, stopień, imię i nazwisko innego(ych) funkcjonariusza(y) oraz jednostka Policji, okoliczności, miejsce i cel podjętych działań)

| POKRZYWDZONY/A I. (ofiara przemocy) | POKRZYWDZONY/A II. (ofiara przemocy) | WSKAZANY/A SPRAWCA |
|---|---|--|
| imię i nazwisko imiona rodziców data i miejsce urodzenia adres zamieszkania numer telefonu dokument tożsamości PES stosunek pokrewieństwa numer telefonu dokument tożsamości | imię i nazwisko imiona rodziców data i miejsce urodzenia adres zamieszkania numer telefonu dokument tożsamości PES stosunek pokrewieństwa numer telefonu dokument tożsamości | imię i nazwisko imiona rodziców ZALECENIA DOTYCZĄCE POSTĘPOWANIA DŁG DOKRĘDZIELSKA adres zamieszkania numer telefonu dokument tożsamości PES stosunek pokrewieństwa WIĄDEK nr |
| imię i nazwisko dokument tożsamości PES | imię i nazwisko dokument tożsamości PES | SPRAWCA DOZWIOL Ukrodamy cię - zasobami - zabójstwami - krzywostami - oparzeniami inne (podać jakie) POPRZEDN |