

Arkadiusz Tabaka

Domniemane miejsce targowe na Ostrowie Lednickim

Studia Lednickie 8, 131-144

2005

Artykuł został zdigitalizowany i opracowany do udostępnienia w internecie przez Muzeum Historii Polski w ramach prac podejmowanych na rzecz zapewnienia otwartego, powszechnego i trwałego dostępu do polskiego dorobku naukowego i kulturalnego. Artykuł jest umieszczony w kolekcji cyfrowej bazhum.muzhp.pl, gromadzącej zawartość polskich czasopism humanistycznych i społecznych.

Tekst jest udostępniony do wykorzystania w ramach dozwolonego użytku.

ARKADIUSZ TABAKA
Muzeum Pierwszych Piastów na Lednicy

DOMNIEMANE MIEJSCE TARGOWE NA OSTROWIE LEDNICKIM

*„...Kain wynalazłszy miary i wagi, zmienił ową niewinną
i szlachetną prostotę, w jakiej żyli ludzie,
póki ich nie znali w życie pełne oszustwa.”
Józef Flawiusz*

Wyspawy, a więc z natury obronny charakter wczesnopiastowskiej rezydencji na Ostrowie Lednickim, bliskość władcy oraz usytuowanie w samym centrum Państwa, na szlaku między dwoma naczelnymi grodami – Poznaniem i Gniezmem (J. Górecki 2001, s. 31–34), z pewnością przyczyniły się do działalności handlowej (wymiennej), prowadzonej w najbliższej okolicy lednickiego grodu.

Jednym z podstawowych elementów wyposażenia kupca była waga oraz odważniki służące do odmierzania kruszcu i innych cennych towarów. Waga zarazem jest atrybutem archanioła na Sądzie Ostatecznym, atrybutem egipskiego boga Amona oraz personifikacją sprawiedliwości (W. Kula 1970, s. 77).

Celem niniejszego artykułu jest:

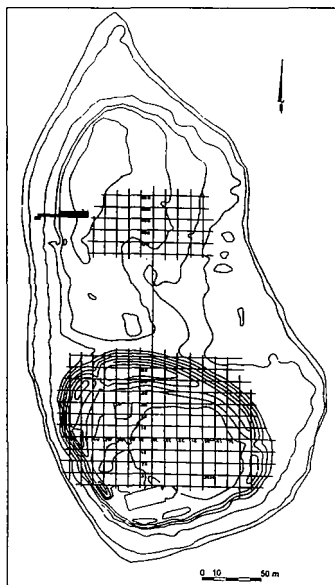
1. zestawienie wybranych zabytków z ołowiu i podjęcie próby zakwalifikowania ich (lub nie) do grupy odważników (analiza metrologiczna);
2. zebranie znajdujących się w zbiorach lednickich „klasycznych” odważników żelaznych – beczułkowatych w „koszulce” brązowej oraz oktaedrycznych;
3. a następnie, zastanowienie się nad umiejscowieniem i ustaleniem chronologii ewentualnego wczesnośredniowiecznego miejsca targowego na Ostrowie Lednickim.

„ODWAŻNIKI” OŁOWIANE

Problematykę odważników ołowianych poruszył m.in. w swojej pracy K. Wachowski (1974). Wydzielił wśród nich osiemnaście różnego kształtu i wagi typów, które po szczegółowym przeanalizowaniu pod względem metrologicznym podzielił na grupy i przypisał im lub nie funkcję odważników.

Zwinięte blaszki – typ A według K. Wachowskiego (1974, s. 179–180)

Podczas badań archeologicznych prowadzonych na lednickim podgrodzium, w okolicy przyczółka mostu poznańskiego w sezonach 2002 i 2003 (ryc. 1), zarejestrowano



Ryc. 1. Rybitwy–Ostrów Lednicki st. 2.
Plan sytuacyjny wykopów eksplorowanych
w latach 2001–2004 (rys. A. Tabaka)

zyskaną podczas badań metrologicznych R. Kiersnowskiego (1960, s. 382, tab. 71; później K. Wachowski 1974, s. 175) masę jednostki podstawowej, obliczoną na podstawie materiałów polskich, ruskich i skandynawskich. Dla każdego zabytku wykonano trzy

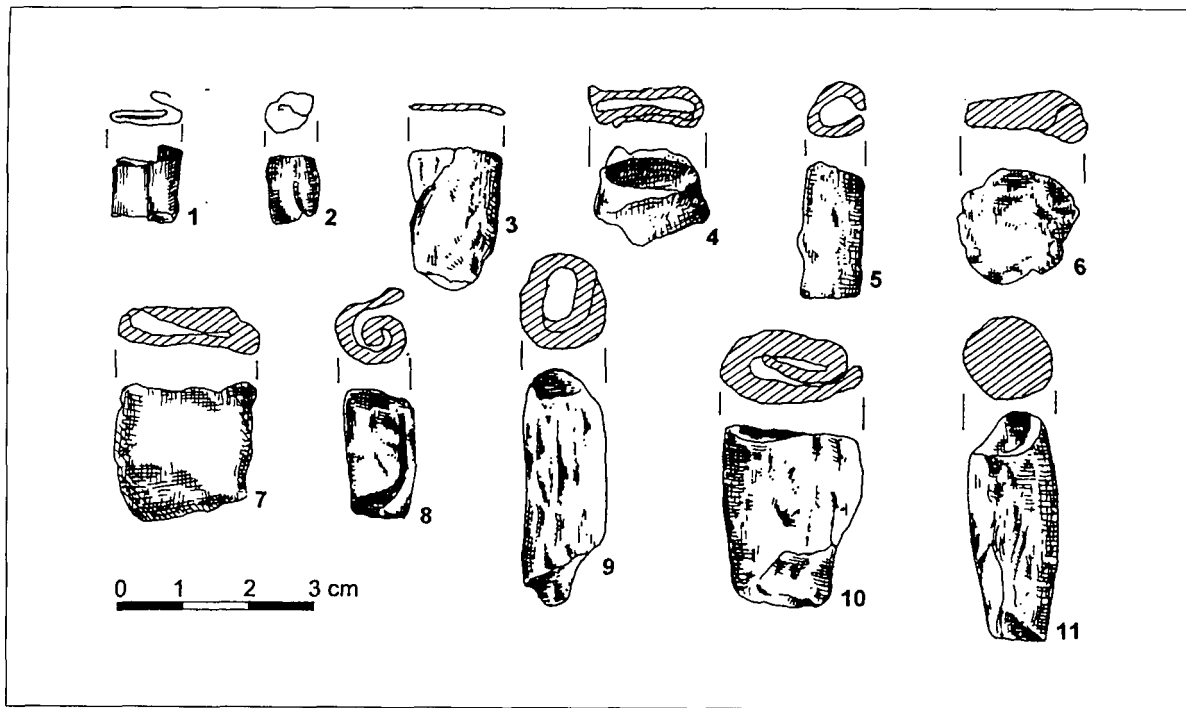
dziesięć, o różnej wadze i wielkości zwinionych blaszek ołowianych (ryc. 2/1–9, 11; tab. 1). Do analizy włączono również jeszcze jedną (ryc. 2/10), luźno znaną przez Pana M. Łomnickiego na terenie wsi Rybitwy (okolica przyczółka mostu poznańskiego od strony ładu). Porównując pozyskany materiał ze „zwijkami” z Opola (K. Wachowski 1974, tab. 3, s. 180) czy Grodna (W. Hołubowicz 1956, s. 245) można by je łączyć z odważnikami. W szczególności może świadczyć o tym fakt odkrycia ostatniego z wymienionych znalezisk, gdzie w jednym miejscu zarejestrowano zespół zwijek o różnych wagach. Ryszard Kiersnowski w swojej pracy (1960, s. 379, przypis 47) zwrócił uwagę na możliwość pełnienia przez nie innej funkcji. Mogły to być mianowicie ołowiane plomby służące do znakowania określonych przedmiotów (np.: skórek) i nadawania im w ten sposób „rangi uznanego towaru” zaopatrzonego w znak książęcy, czyli lokalnej monety (R. Kiersnowski 1962, s. 116 – z relacji Abu Hamida).

Biorąc pod uwagę pierwszą ewentualność przeprowadzono analizy wagowe polegające na dzieleniu wagi odkrytego przedmiotu przez pozyskaną

Tabela 1.

Zwinięte blaszki

Lp. (nr ryc.)	nazwa	waga	jednostka minim. 3,5 g	jednostka średnia 3,9 g	jednostka maksym. 4,3 g	nr inw.	uwagi
1	Błaszka miedziana	0,24	0,07	0,06	0,05	334/02	
2	Zwinięta taśma ołowiana	1,84	0,52	0,47	0,42	94/02	
3	Błaszka ołowiana	2,66	0,76	0,68	0,61	379/02	
4	Zwinięta blacha ołowiana	3,35	0,96	0,86	0,78	40/02	
5	Zwinięta taśma ołowiana	4,96	1,41	1,27	1,15	107/02	
6	Taśma ołowiana zwinięta	5,05	1,44	1,29	1,17	203/02	splaszczona
7	Zgięta blaszka metalowa	7,41	2,11	1,9	1,72	10/02	
8	Zwinięta blaszka ołowiana	9,83	2,81	2,52	2,28	26/02	
9	Błaszka ołowiana	15,48	4,42	3,97	3,6	116/02	
10	Zwinięta blaszka ołowiana	21,73	6,21	5,57	5,05	b/n	
11	Zwinięta blaszka ołowiana	23,14	6,61	5,93	5,38	166/03	



Ryc. 2. Zwijki ołowiane (rys. D. Mania)

Tabela 2.

Krażki ołowiane

I.p. (nr ryc.)	nazwa	waga	jednostka minim. 3,5 g	jednostka średnia 3,9 g	jednostka maksym 4,3 g	nr inw.	uwagi
1	Podkładka ołowiana	0,72	0,2	0,18	0,16	23/96	
2	Błaszka ołowiana	1,18	0,34	0,30	0,27	11/03	ok. ¼ krażka
3	Odważnik ołowiany	1,23	0,35	0,31	0,29	71/88	
4	Ciężarek ołowiany	1,43	0,41	0,37	0,33	342/02	
5	Ciężarek ołowiany	1,43	0,41	0,37	0,33	42/88	
6	Krażek ołowiany	1,70	0,48	0,43	0,39	166/62	
7	Ciężarek ołowiany	1,82	0,52	0,47	0,42	83/03	
8	Ciężarek ołowiany	1,95	0,56	0,5	0,45	212/02	
9	Ciężarek ołowiany	2,03	0,58	0,52	0,47	129/02	
10	Ciężarek ołowiany	2,21	0,63	0,57	0,51	138/02	
11	Ciężarek ołowiany	2,22	0,63	0,57	0,52	14/73	
12	Ołowiany ciężarek	2,47	0,70	0,63	0,57	27/99	
13	Fr. ciężarka ołowianego	2,51	0,72	0,64	0,58	45/03	1/2 krażka
14	Krażek ołowiany	2,69	0,77	0,69	0,62	b/n	
15	Ciężarek ołowiany	2,91	0,83	0,75	0,68	18/73	
16	Odważnik ołowiany	2,93	0,84	0,75	0,68	251/03	
17	Ciężarek ołowiany	3,08	0,88	0,79	0,72	113/03	
18	Krażek ołowiany	3,37	0,96	0,86	0,78	202/02	
19	Krażek ołowiany	3,40	0,97	0,87	0,8	180/96	
20	Ciężarek ołowiany	3,46	0,99	0,89	0,8	74/98	
21	Ciężarek ołowiany	3,81	1,09	0,98	0,89	112/91	
22	Krażek ołowiany	3,90	1,11	1	0,91	211/02	bez otworu
23	Ciężarek ołowiany	3,91	1,12	1	0,91	152/02	
24	Krażek ołowiany	4,06	1,16	1,04	0,94	75/62	
25	Ciężarek ołowiany	4,13	1,18	1,06	0,96	32/03	niewielkie ubytki
26	Ciężarek ołowiany	4,34	1,24	1,11	1,01	130/02	
27	Ciężarek wagowy ołowiany	4,92	1,4	1,26	1,14	365/63	
28	Płaski ciężarek	5,24	1,5	1,34	1,21	123/72	
29	Ciężarek ołowiany	5,30	1,51	1,34	1,23	268/96	
30	Ciężarek ołowiany wieloboczny	5,58	1,59	1,43	1,29	184/90	
31	Krażek ołowiany	5,77	1,65	1,48	1,34	171/62	
32	Ciężarek ołowiany	6,21	1,77	1,59	1,44	55/93	Ryb12
33	Ciężarek ołowiany	6,53	1,86	1,67	1,52	374/02	
34	n.o. przedmiot ołowiany	7,25	2,07	1,86	1,69	18/83	
35	Ciężarek ołowiany	7,74	2,21	1,98	1,8	36/88	
36	Ciężarek ołowiany (płaski)	11,04	3,15	2,83	2,56	229/91	
37	Ciężarek ołowiany	12,74	3,64	3,27	2,96	61/89	
38	Krażek ołowiany	14,05	4,01	3,6	3,27	389/02	

Tabela 3.

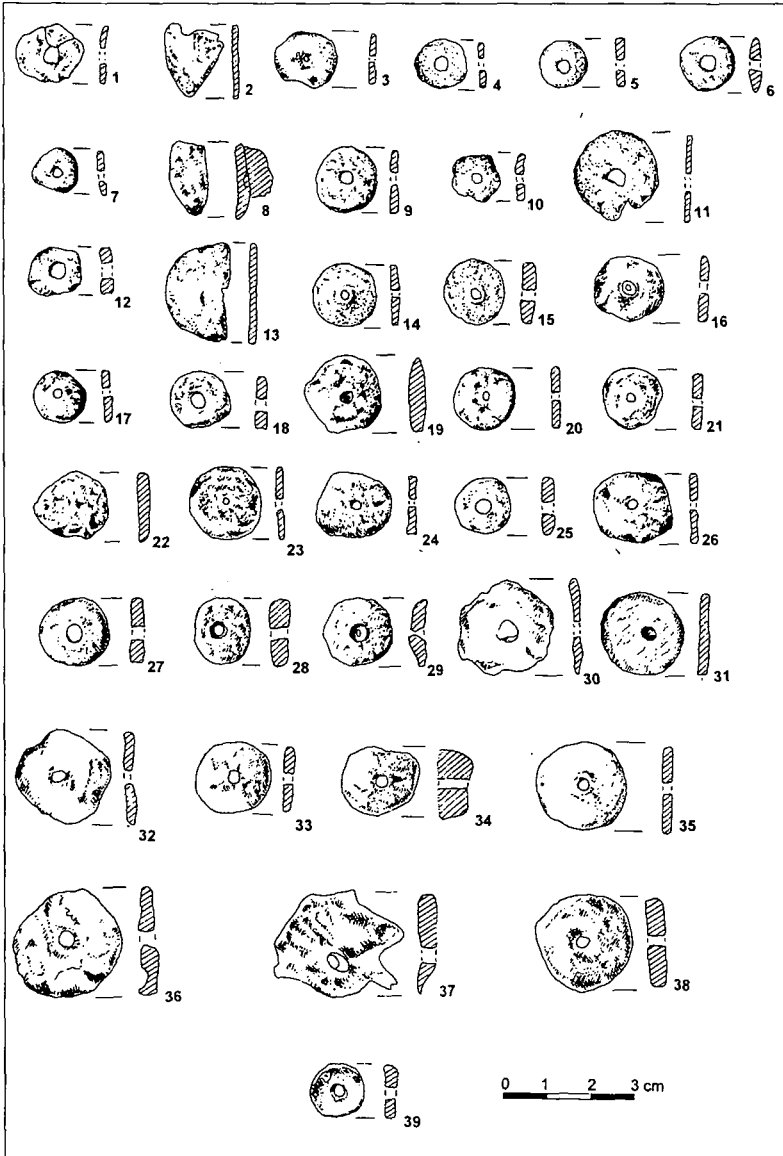
Stozki ołowiane

l.p.	nazwa	waga	jednostka minim.	jednostka średnia	jednostka maksym.	nr inw.	uwagi
1	Ciężarek ołowiany	10,06	2,87	2,58	2,33	b/n	
2	Ciężarek ołowiany	14,34	4,1	3,68	3,33	b/n	
3	Obciążnik ołowiany	17,11	4,89	4,38	3,98	352/02	
4	Odważnik ołowiany	25,79	7,36	6,61	6	65/72	
5	Fr. ciężarka	27,96	7,99	7,17	6,5	2/76	
6	Ciężarek ołowiany	55,78	15,94	14,3	12,97	70/03	ślady oddziaływania wysokiej temperatury
7	Wrzcionowaty ciężarek ołowiany	192,22	54,92	49,3	44,7	125/72	

obliczenia (dla minimalnej – 3,5 g, średniej – 3,9 g i maksymalnej – 4,3 g jednostki podstawowej). Uzyskane wyniki przedstawia tabela 1. Po ich przeanalizowaniu można powiedzieć, że jedynie niektóre z opisanych zwiniętych blaszek mogły stanowić jakąś konkretną część lub wielokrotność jednostki podstawowej mieszczącej się w wyżej wymienionym przedziale od 3,5 do 4,3 g. Myślę, że zbyt pochopnym byłoby nazwanie tych przedmiotów odważnikami. Dość prawdopodobne jest natomiast, wykorzystanie ich w charakterze plomb. Niestety, ze względu na miękkość ołowiu i łatwą ścieralność tego metalu, nie zaobserwowano na żadnej ze „zwijek” jakichkolwiek śladów pieczęci, czy innych znaków książeńcych.

Krażki ołowiane z otworem – typ B według K. Wachowskiego (s. 180–181) i bez otworu – typ P (s. 186)

Z trzydziestu dziewięciu ołowianych krażków (ryc. 3) stanowiących jeden z przedmiotów mojego artykułu, szesnaście odkryto podczas badań prowadzonych na podgrodziu, na północny wschód od przyczółka mostu poznańskiego (por. ryc. 1), jeden na stanowisku Rybitwy 12 (D. Banaszak 2000; ryc. X/11; ryc. 3/32), drugi (ryc. 3/14) – to znaleźisko luźne Pana M. Łomnickiego z Rybitw. Pozostałe odkryto w trakcie wielosezonowych badań wykopaliskowych w różnych miejscach na grodzie i podgrodziu lednickim. Szczególną uwagę zwraca duża ilość omawianych krażków z okolicy wyspowego przyczółka mostu poznańskiego. Niestety, niemal wszystkie z wymienionych, odkryto w przemieszanych, użytkowanych jeszcze do niedawna agrarnie warstwach I i II, które za pomocą materiału ceramicznego oraz innych zabytków „wydzielonych” (w tym monet), datować możemy od IX do połowy XIII wieku. Szczególnie pomocnym w uszczegółowieniu chronologii lednickich krażków okazały się wyniki prac archeologicznych prowadzonych w sezonie 2004. Otóż w eksplorowanej, południowo-wschodniej części półziemianki (obiekt 6/2003), datowanej na podstawie materiału ceramicznego na przełom X/XI wieku, odnotowano kolejny krażek z otworem (ryc. 3/39, o wadze 2,65 g). Potwierdziło to przypuszczenia o wcześniejszej chronologii tego typu zabytków na Ostrowie Lednickim i wiązało się z okresem największej świetności grodu.



Ryc. 3. Krążki otowiane (rys. D. Mania)

Podobnie jak w przypadku zwijek, przeanalizowano wagi odkrytych krążków (por. tab. 2). W rezultacie zaobserwowano trzy przedziały wagowe:

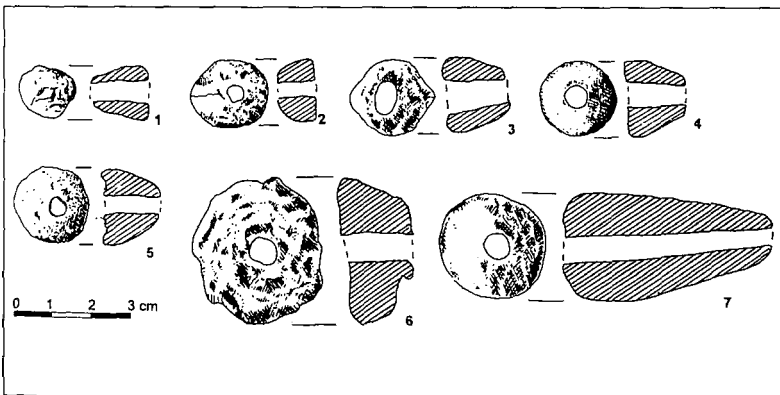
1. mniejszy od jednostki podstawowej – wyróżniono 17 krążków o „nominalne” od 0,2 do 0,88 jednostki podstawowej.
2. zbliżony lub równy jednostce podstawowej – od 0,96 do 1,06 jednostki;
3. większy od jednostki podstawowej lub jej wielokrotność – od 1,40 do 4,01.

Stożki ścięte z otworem – typ C według Wachowskiego (s. 181–183)

W swoich wnioskach, K. Wachowski wyróżnił dwa rodzaje stożków – z szerokim i wąskim otworem (s. 183). Pierwsze z nich przyporządkował funkcjonalnie do przęślików. Jedynie jeden egzemplarz opolski (z wąskim otworem) zostałby przez niego zaliczony do odważników.

Do badań lednickich wyselekcjonowano siedem tego typu zabytków (tab. 3, ryc. 4). Dwa z nich (ryc. 4/3 i 4/6), odkryto na północny wschód od przyczółka mostu poznańskiego, trzy (ryc. 4/4, 4/5 i 4/7) są wynikiem badań archeologicznych prowadzonych w 1972 roku w okolicy dzisiejszej przeprawy promowej (około 100 metrów na południe od przyczółka mostu gnieźnieńskiego), a dwa kolejne (ryc. 4/1 i 4/2) – to znaleziska luźne z Rybitw (odkryte przez Pana M. Łomnickiego w pobliżu przyczółka mostu poznańskiego na łądzie).

Wynikiem przeprowadzonej analizy metrologicznej, analogicznej jak w przypadku krążków i zwijek, okazało się, że wagi lednickich stożków mogą stanowić wielokrotność jednostki podstawowej, aczkolwiek bardziej prawdopodobne jest zaliczenie ich do przęślików. Analogicznym do przedstawionego w tabeli 6 poz. 6, jest egzemplarz odkryty w Kruszewicy, interpretowany przez W. Dzieduszyckiego jako przęślik (?) (W. Dzieduszycki 1981, ryc. 3/13). Z kolei stożkowaty przedmiot o wydłużonym kształcie z dość szerokim otworem mógł np.: pełnić funkcję ciężarka do sieci lub obciążnika warsztatu tkackiego.



Ryc. 4. Stożki (rys. D. Mania)

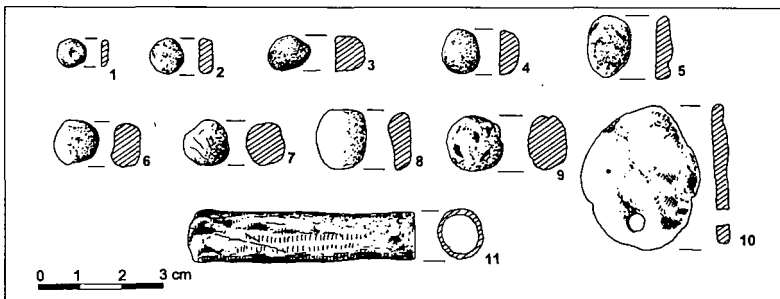
Kulki, placki (K. Wachowski 1974, s. 185–186), ołowiane okucia

Kulki i placki stanowią również ciekawy materiał porównawczy. K. Wachowski w swojej pracy dotyczącej materiałów z Opola wyróżnił dwa typy kul ołowianych. Pierwszy z nich (typ Ł) posiada otwór biegnący przez całą wysokość kuli, a drugi (typ M) – otwór biegnący do połowy kuli. Były to przedmioty o znacznym ciężarze – 365 i 1645 g. W zbiorach leśniczniczych nie posiadamy tak ciężkich zabytków a kulki zamieszczone w niniejszym artykule mają około 1 cm średnicy i ważą od 1,68 g do 9,19 g (por. tab. 4, ryc. 5). Mogą one stanowić więc część lub niewielki iloczyn małej jednostki wagowej. Dość interesujący pod względem metrologicznym jest placek ołowiany z otworem (ryc. 5/10). Jego waga niemal idealnie odpowiada sześciu małym jednostkom o wadze 3,5 g. Jednak opływowy owalny kształt oraz otwór na jednym z końców dłuższej osi sugerować może przynależność tego przedmiotu do sprzętu rybackiego. Analogiczne „byszczki” odkryto np.: podczas podwodnych badań archeologicznych prowadzonych na linii mostu gnieźnieńskiego (por. W. Szulta 2000, tablica XVI/2–4, 6, 9–11). Rów-

Tabela 4.

Kulki, placki, okucia

l.p. (nr ryc.)	nazwa	waga	jednostka minim. 3,5 g	jednostka średnia 3,9 g	jednostka maksym. 4,3 g	nr inw.	uwagi
1	Grudka ołowiu	0,49	0,14	0,12	0,11	414/02	
2	Fr. ołowiu	1,52	0,43	0,39	0,25	128/03	
3	Kulka ołowiana	1,68	0,48	0,41	0,39	198/02	
4	Grudka ołowiu	1,84	0,52	0,47	0,43	344/02	
5	N.o. przedmiot ołowiany	3,36	0,96	0,86	0,78	309/01	
6	Ciężarek ołowiany	4,15	1,18	1,06	0,96	349/02	
7	Kulka ołowiana	5,27	1,50	1,35	1,22	2,03	
8	Wytopek ołowiu	5,63	1,61	1,44	1,30	120/03	
9	Kulka ołowiana	9,19	2,62	2,35	2,13	114/03	
10	Placek ołowiany z otworem	20,65	5,9	5,29	4,80	b/n	
11	Okucie ołowiane	25,64	7,32	6,57	5,96	411/02	



Ryc. 5. Kulki, placki, okucia (rys. D. Mania)

nie interesujące pod względem wagowym jest okucie łożwiane (tab. 4/11, ryc. 5/11), którego waga może stanowić wielokrotność jednostki mniejszej uśrednionej (3,9g) lub mniejszej maksymalnej (4,3 g). Jednak walcowaty kształt omawianego przedmiotu sugeruje raczej okucie, np.: z rękojeści niewielkiego nożyka lub rodzaj łożwianego igielnika.

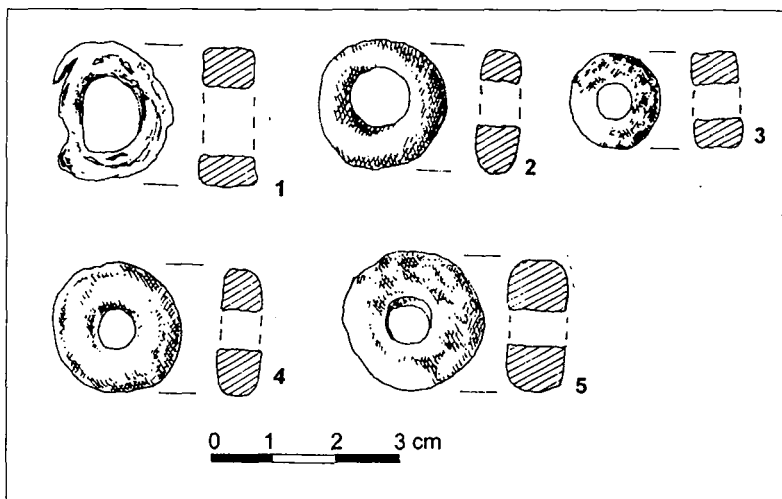
Formy pierścieniowate

Wybrane zabytki lednickie, przynależne do typu E K. Wachowskiego (1974, s. 184), są pierścieniowatymi formami o prostych lub zaokrąglonych krawędziach (tab. 5, ryc. 6). Po przeanalizowaniu ich wag, można przypuszczać, że mogły one stanowić wielokrotność małej jednostki wagowej, ale równie dobrze mogły spełniać inne funkcje np.: obciążnika sieci lub przęślika.

Tabela 5.

Formy pierścieniowate – przęśliki

l.p. (nr ryc.)	nazwa	waga	jednostka minim.	jednostka średnia	jednostka maksym.	nr inw.	uwagi
1	Kółko metalowe	10,11	2,89	2,59	2,35	346/01	b. duży ubytek
2	Ciężarek do sieci	12,00	3,42	3,08	2,8	23/95	
3	Odważnik	13,134	3,75	3,36	3,05	112/03	
4	Łowiany ciężarek	18,81	5,37	4,82	4,37	391/63	
5	Łowiany ciężarek	28,40	8,11	7,28	6,60	27/95	Dziek. 22b



Ryc. 6. Przęśliki (rys. D. Mania)

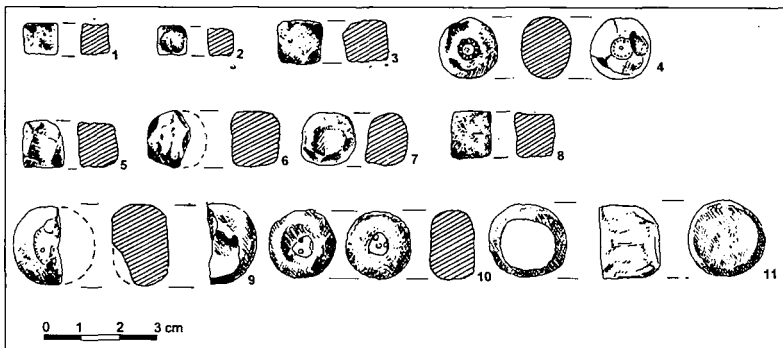
ODWAŻNIKI „KLASYCZNE”

Wśród uchodzących za odważniki, najczęściej spotykane są dwa zasadnicze typy: kuliste spłaszczone, wykonane z żelaza w „koszulce” brązowej, posiadające za reguły znaki w postaci kropek oznaczających „nominat” oraz oktaedryczne (por. W. Szafranski 1948, ryc. 1/1; K. Wachowski 1972, ryc. 1/c, d; 1974, ryc. 14, 15; H. Steuer 1984, Abb. 134; A. Krzyszowski 1997, Abb. 7, 8; M. Maleszka 1998, ryc. 3/1–9, 12–18; A. B. Kowalska 1999, ryc. 5/b, c, d; 2003, s. 314; S. Możdziej 2002, s. 156–157, ryc. 128; A. Abramowicz, A. Poklewski-Kozieł, J. Wiczorek 2003, s. 49; R. Bodnar, D. Rozmus 2004, ryc. 1/G). Zamknięcie żelaznego jądra w brązowej „koszulce” zabezpieczało jakość odważnika. Analizowany zbiór (tab. 6, ryc. 7) zawiera jedynie kilka takich egzemplarzy, z czego

Tabela 6.

Odważniki

Lp. (nr ryc.)	nazwa	waga	jednostka minim. 3,5 g	jednostka średnia 3,9 g	jednostka maksym. 4,3 g	nr inv.	uwagi
1	Odważnik	3,33	0,95	0,85	0,77	b/n	
2	Odważnik ołowiany	3,69	1,05	0,95	0,86	310/01	
3	Odważnik żelazny	5,72	1,63	1,46	1,33	61/63	kubooktaedryczny
4	Odważnik ołowiany	5,91	1,69	1,51	1,37	6/02	lekko uszkodzony
5	Odważnik	6,08				b/n	
6	N.o. przedmiot żelazny	8,05	2,3	2,06	1,87	10/03	1/2 odważnika
7	Odważnik	9,46	2,7	2,42	2,2	b/n	
8	Odważnik	10,83	3,09	2,77	2,52	128/02	
9	Kulka żelazna	17,51	5	4,49	4,07	80/73	
10	Odważnik	23,42	6,7	6	5,45	201/03	
11	Cieżarek ołowiany	42,62	12,18	10,93	9,91	20/92	Ryb12



Ryc. 7. Odważniki (rys. D. Mania)

na trzech (ryc. 7/4, 7/9, 7/10), częściowo zachowały się koszulki i znaki „nominałowe”. Okazy lednickie posiadają spore ubytki, a niekiedy są to wręcz fragmenty odważników. Należy więc pamiętać o powiększeniu od kilku do kilkudziesięciu procent wagi każdego z nich (tabela 6). Wśród zabytków wydzielonych znajduje się jeszcze siedem podobnych odważników o kształcie spłaszczonej kuli w „koszulce” (różnej wielkości i wagi). Odkryto je podczas podwodnych badań archeologicznych na linii mostu poznańskiego i są one przedmiotem opracowania zespołu z Instytutu Archeologii i Etnologii Uniwersytetu Mikołaja Kopernika w Toruniu.

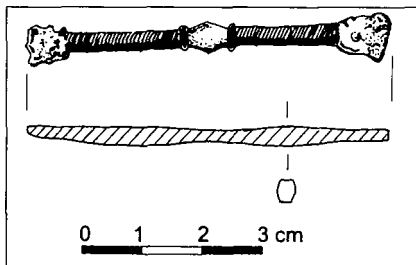
Oprócz umieszczonych na ryc. 7 odważników przedstawiono tu przedmioty o kształcie zbliżonym do sześcianu oraz wycinka kuli, których wygląd i waga zbliżone są do tych niezbędnych elementów wyposażenia kupca.

MIEJSCE TARGOWE

Biorąc pod uwagę niewielki obszar przebadanego terenu podgrodzia lednickiego, wykopy usytuowane na północny wschód od przyczółka mostu poznańskiego (patrz ryc. 1) wzbogaciły kolekcję muzealną o 43 zabytki, które można łączyć pośrednio oraz bezpośrednio z lokalnym miejscem wymiany i handlu. Spośród przedstawionych wyżej przedmiotów, bezpośrednio z taką funkcją wiązać można 3 odkryte tam odważniki, 17 krążków ołowianych z otworem oraz 10 zwijek ołowianych. Na szczególną uwagę zasługują krążki i zwijki. Pierwsze z wymienionych są częstym znaleziskiem na stanowiskach osadniczych (porównaj np.: S. Moździoch 2002, s. 156, przypis 363). Z reguły traktowano je jako obciążniki do wędki lub sieci, nie utożsamiając ich z funkcją odważnika. Jak napisał jednak R. Kiersnowski (1960, s. 367 oraz porównaj przypis 25, s. 372) zarówno odważniki żelazne w „koszulce” brązowej jak i oktaedryczne są raczej importami a nie produktami miejscowymi. W związku z tym, ich stosunkowo niewielka liczba wskazuje na małą skalę operacji dokonywanych przy ich pomocy. Można zatem sądzić, iż przy transakcjach wymiennych lokalnych zastępowano je innymi, wykonanymi z pospolitszego i znacznie tańszego materiału jakim jest np.: ołów. Funkcję taką potwierdza również odkrycie „skarbu” odważników, wśród których wystąpiły dwa analogiczne krążki z otworem (M. Maleszka 1998, ryc. 3/10–11). Jest to zgodne z tym, co napisał ostatnio S. Moździoch (2002, s. 156), traktując krążki ołowiane z otworem jako trzeci po „klasycznych” odważnikach rodzaj tego typu zabytków.

Również wymienione wcześniej zwijki ołowiane mogą mieć związek z lokalnym miejscem targowym. Widzę w nich jednak raczej plomby nie odważniki.

Miejsce lokalnego targu lednickiego w pobliżu przyczółka mostu poznańskiego dodatkowo potwierdza odkrycie ramienia wagi szalkowej (ryc. 8) oraz kilku monet (denar Ottona



Ryc. 8. Ramię wagi (rys. D. Mania)

i Adelajdy, biskupa Haimo z Verdun, denary krzyżowe, denary Władysława Hermana i Bolesława Kędzierzawego), które datować można od przełomu X/XI wieku do połowy wieku XIII.

Biorąc pod uwagę ilość i rodzaj zabytków odkrytych na niewielkiej wysoczyźnie lednickiego podgródzia nad terasą zalewową, w pobliżu poznańskiego przyczółka mostowego, można przypuszczać, że na tym obszarze mogło się znajdować w czasie od przełomu X/XI po wiek XIII lokalne miejsce wymiany i handlu.

BIBLIOGRAFIA

- Abramowicz A., Nadolski A., Poklewski-Kozieł T., Wieczorek J.
2003 *Łęczycza wczesnośredniowieczna*, t. III, s. 48–49, Łódź.
- Dzieduszycki W.
1981 *Średniowieczne i nowożytne ołwiarstwo kruszwickie (XI – XVII w.)*, KHKM, R. XXIX, Nr 1, Warszawa.
- Górecki J.
2001 *Gród na Ostrowie Lednickim na tle wybranych ośrodków grodowych pierwszej monarchii piastowskiej*, BSL, t. VII, Lednica–Poznań.
- Gumowski M.
1953 *Najstarsze systemy wag w Polsce*, *St Wez.*, t. II, s. 19–36.
- Hensel W.
1987 *Słowiańszczyzna wczesnośredniowieczna*, Warszawa.
- Kiersnowski R.
1960 *Pieniądz kruszcowy w Polsce wczesnośredniowiecznej*, Warszawa.
1962 *Początki pieniądza polskiego*, Warszawa.
- Koła A., Wilke G.
2000 *Mosty sprzed tysiąca lat. Archeologiczne badania podwodne przy rezydencji pierwszych Piastów na Ostrowie Lednickim, Toruń.*
- Kowalska A. B.
1999 *Wczesnośredniowieczne wagi ze Szczecina*, *PAr*, t. 47, s. 141–153; Wrocław.
2003 *Wyroby z metali kolorowych. Elementy wyposażenia kupieckiego*. [w:] *Szczecin we wczesnym średniowieczu. Wschodnia część suburbium.*, s. 314, Szczecin.
- Krzyszowski A.
1997 *Frühmittelalterliches Grab eines Kaufmannes aus Sowin bei Poznań in Großpolen, Germania* 75, 2. Halbband, S. 640–671, Frankfurt a. M.
- Kula W.
1970 *Miary i ludzie*, Warszawa.
- Maleszka M.
1998 *Zespół odważników ze stanowiska wczesnośredniowiecznego we Wrześnicy, gm. Sławno, woj. Słupskie*, *Acta Archaeologica Pomoranica*, t. I, s. 177–179, Szczecin.
- Moździoch S.
2002 *Castrum munitissimum Bytom*, Warszawa.
- Rozmus D., Bodnar R.
2004 *Odważniki żelazne i „ciążeńki” ołowiane z Łośnia i Okradzionowa*, [w:] *Archeologiczne i historyczne ślady hutnictwa i górnictwa na terenie Dąbrowy Górniczej i okolic*, s. 61–69, Kraków.

Steuer H.

1984 Feinwaagen und Gewichte als Quellen zur Handelsgeschichte des Ostseeraumes. In: H. Jankuhn/K. Schietzel/H. Reichstein (Hrsg.), Archäologische und naturwissenschaftliche Untersuchungen an ländlichen und frühstädtischen Siedlungen im deutschen Küstengebiet vom 5. Jh. v. Chr. bis zum 11. Jh. n. Chr., Bd. 2: Handelsplätze des frühen und hohen Mittelalters, 280–283, Weinheim.

Szafrński W.

1948 Dwa odważniki wczesnohistoryczne, PA, T. VIII, z. 1, R. 24, s. 91–93, Poznań.

Szulta W.

2000 Narzędzia rolnicze i gospodarskie, (w:) Wczesnośredniowieczne mosty przy Ostrowie Lednickim, t. I, Mosty traktu gnieźnieńskiego, Lednica–Toruń.

Wachowski K.

1972 Nowe znaleziska wczesnośredniowiecznych wag i odważników z terenu Śląska, SiAn, t. XIV, s. 201–205.

1974 Wagi i odważniki na Śląsku wczesnośredniowiecznym na tle porównawczym, PA 22, s. 173–207.

VERMUTLICHER MESSEPLATZ AUF OSTRÓW LEDNICKI

Zusammenfassung

Der Verteidigungscharakter der frühpiastischen Residenz auf Ostrów Lednicki, Nähe des Herrschers, Lage im Staatszentrum, am Weg zwischen zwei Hauptburgen – Poznań und Gniezno – haben sicherlich zur Handelstätigkeit (Tauschbarkeit), die in der Umgebung der Burg auf Lednica geführt war, beigetragen.

Das Ziel dieses Aufsatzes ist also:

1. Aufstellung ausgewählter Bleifunde und Versuch deren Qualifizierung (oder Nichtqualifizierung) zur Gruppe der Gewichte (metrologische Analyse),
2. Sammeln der „klassischen“ eisernen, fassförmigen Gewichte im „Bronzehemd“ und der oktaederförmigen Gewichte, die sich in den Sammlungen auf Lednica befinden,
3. und dann Überlegung der Lage und Bestimmung der Chronologie des eventuellen frühmittelalterlichen Messeplatzes auf Ostrów Lednicki.

Bezugnehmend darauf, dass nur ein kleines Gebiet des Suburbiums von Lednica untersucht wurde, haben die Grabungsflächen, die sich nordöstlich des Kopfes der Posener Brücke befinden, die Museumsammlung mit 43 Funden erweitert, die direkt oder indirekt mit dem lokalen Tausch- und Handelsplatz zu verbinden sind. Von den oben dargestellten Gegenständen können mit dieser Funktion 3 dort freigelegten Gewichte, 17 Bleischeiben mit einem Loch und 10 Bleiwickel direkt verbunden werden. Besonders bemerkenswert sind die Scheiben und Wickel. Die ersten sind ein auf den Siedlungsfundstellen oft freigelegter Fund. Sie waren in der Regel als Gewichte zur Fischangel oder zum Netz betrachtet und mit der Funktion des Waagegewichts nicht identifiziert. Wie aber R. Kiersnowski (1960, S. 367 und vgl. Fußnote 25, S. 372) geschrieben hat, sind sowohl die eisernen Gewichte im „Bronzehemd“ als auch die oktaederförmigen Gewichte eher Importe als örtliche Produkte. Im Zusammenhang damit weist ihre verhältnismäßig geringe Menge auf kleine Skala der mit ihnen durchgeführten Geschäfte auf. Man kann also vermuten, dass sie bei den lokalen Tauschgeschäften mit anderen, aus einem gemeinen und viel billigeren Material, z.B. Blei, ausgeführten Gewichten, ersetzt waren. Eine solche Funktion bestätigt auch die Freilegung eines „Hortfundes von Gewichten“, unter den zwei analogen Scheiben mit dem Loch aufgetreten sind. Es stimmt damit überein, was neulich S. Moździoch (2002, S. 156) geschrieben hat, indem er die Bleischeiben mit Loch als dritte, nach den „klassischen“ Gewichten, Art von Funden dieses Typs betrachtet.

Auch die früher erwähnten Bleiwickel können im Zusammenhang mit dem lokalen Messenplatz stehen. Ich sehe aber in ihnen eher Plomben als Gewichte.

Die Lage der lokalen Messe auf Lednica in der Nähe des Kopfes der Posener Brücke bestätigt zusätzlich die Freilegung eines Schalenwaagebalkens und einiger Münzen (Denar von Otto und Adelaide, vom Bischof Haimo aus Verdun, Kreuzdenare, Denare von Władysław Herman und Bolesław Kędzierzawy), die seit der Wende des 10. zum 11. Jh. bis zur Mitte des 13. Jh. datiert werden können.

Bezug nehmend auf die Menge und Art von Funden, die auf kleiner Hochebene des Suburbiums von Lednica, über einer Niederterrasse, in der Nähe des Kopfes der Posener Brücke freigelegt wurden, kann man vermuten, dass dieses Gebiet (wenigstens in einem kleinen Teil) seit der Wende des 10. zum 11. Jh. bis zur Mitte des 13. Jh. der lokale Tausch- und Handelsplatz sein konnte.

ABBILDUNGEN

Abb. 1. Rybitwy–Ostrów Lednicki Fst. 2. Lageplan der in Jahren 2001–2004 untersuchten Grabungsflächen

Abb. 2. Bleiwickel

Abb. 3. Bleischeiben

Abb. 4. Kegel

Abb. 5. Kugeln, Plättchen, Beschläge

Abb. 6. Spinnwirtel

Abb. 7. Gewichte

Abb. 8. Waageschenkel

TABELLEN

Tabelle 1. Gewickelte Bleche

Tabelle 2. Bleischeiben

Tabelle 3. Bleikegel

Tabelle 4. Kugeln, Plättchen, Beschläge

Tabelle 5. Ringförmige Gegenstände – Spinnwirtel

Tabelle 6. Gewichte