

Pokora, Piotr

Dwie pieczęcie większe biskupa płockiego Jakuba (1396-1425)

Studia Płockie 31, 177-190

2003

Artykuł został zdigitalizowany i opracowany do udostępnienia w internecie przez Muzeum Historii Polski w ramach prac podejmowanych na rzecz zapewnienia otwartego, powszechnego i trwałego dostępu do polskiego dorobku naukowego i kulturalnego. Artykuł jest umieszczony w kolekcji cyfrowej bazhum.muzhp.pl, gromadzącej zawartość polskich czasopism humanistycznych i społecznych oraz w kolekcji mazowieckich czasopism regionalnych mazowsze.hist.pl.

Tekst jest udostępniony do wykorzystania w ramach dozwolonego użytku.

Piotr Pokora

DWIE PIECZĘCE WIĘKSZE BISKUPA PŁOCKIEGO JAKUBA (1396-1425) *

Pieczenie Jakuba z Kurdwanowa¹, będącego w latach 1396-1425 biskupem płockim, nie zostały dotąd należycie rozpoznane i zbadane. Przy okazji różnych edycji dokumentów bądź sporządzania ich regestów, opisano tylko jedną z nich², która doczekała się również kilku reprodukcji książkowych³. Niewiele nowych informacji przyniosło też zestawienie, którego dokonał ostatnio Leszek Zygnier na marginesie artykułu poświęconego początkom kariery kościelnej biskupa Jakuba⁴. Zebrane tam wiadomości ograniczają się bowiem prawie wyłącznie do wyliczenia, i to w sposób niepełny, danych o oryginalnych egzemplarzach pieczęci zachowanych przy dokumentach przechowywanych w archiwach w Płocku i Warszawie oraz GStA PK w Berlinie. Nadto L. Zygnier wprowadził błędną klasyfikację zachowanych pieczęci Jakuba, z nieuzasadnionych powodów wyodrębniając aż trzy ich typy: większą, mniejszą i sygnet. Nie wdając się w przyczyny merytoryczne, które legły u podstaw błędnej systematyzacji stwierdzić należy, iż autor łatwo mógł uniknąć pomyłki, gdyby oparł się na własnych pomiarach wielkości poszczególnych odcisków⁵, przed omyłką ustrzegłby się odczytując treść legendy otokowej, lub choćby dokonując uproszczonego opisu wyobrażenia napieczętnego.

¹ W dawniejszej literaturze przyjmowano, iż pochodził on z Korzkwi, ostatnio na ten temat: L. Zygnier, Początki kariery kościelnej Jakuba z Kurdwanowa herbu Syrokomla, w: Duchowieństwo kapitulne w Polsce średniowiecznej i wczesnonowożytnej. Studia nad pochodzeniem i funkcjonowaniem elity kościelnej, red. A. Radziwiński, Toruń 2000, s. 197-214, zvl. s. 198-200. Tam też zebrana jest wcześniejsza literatura poświęcona temu biskupowi.

² Zob.: KDW V, s. 147, przy dokumencie nr 138; ZDiLMP I, s. 14, przy dokumencie nr 9; K. Dziwik, Katalog dokumentów pergaminowych Biblioteki Polskiej Akademii Nauk w Krakowie, cz. I, Wrocław 1966, s. 10, przy regeście nr 27.

³ Po raz pierwszy w formie czarno-białej na karcie tytułowej w: Księgozbiór Katedry Płockiej, opr.: Mathias Bersohn, Warszawa 1889. Następnie wraz z dokumentem z 1237 r. w monografii A. J. Nowowiejskiego, Płock. Monografia Historyczna, Płock 1917, s. 75, ryć. 46; Sama pieczęć w: Dzieje Płocka, wyd. I, Płock 1973, s. 99, wyd. II, Płock 1978, s. 112. Ostatnio w kolorze, wraz z dokumentem z 1237 r. w: Archiwa polskie i ich zbiory, red. K. Kozłowski, Warszawa-Szczecin 2000, s. 61.

⁴ L. Zygnier, Początki kariery kościelnej Jakuba z Kurdwanowa, s. 200, przypis 12.

Powyższy – jedynie wstępny przegląd dowodzi wyraźnie, jak mała jest wciąż wiedza na temat pieczęci biskupa Jakuba. Bez większych zastrzeżeń, spostrzeżenie to odnieść można również do całości późnośredniowiecznej sfragistyki biskupiej. Taki stan wiedzy w oczywisty sposób skłania do dalszych dociekań i studiów, opartych na szerokiej kwerendzie archiwalnej, mających niejednokrotnie charakter badań zupełnie podstawowych. Dokonane ostatnio przez mnie „odkrycie” w Archiwum Państwowym w Krakowie stało się bodźcem do podjęcia prezentowanych tu rozważań, które poświęcone są dwóm pieczęciom większym biskupa płockiego Jakuba z Kurdwanowa.

Na początku trzeba przyjrzeć się pieczęci większej biskupa Jakuba opisywanej w przywołanych już edycjach źródłowych. Pierwszy raz pieczęć tę scharakteryzowano w 1908 r w Kodeksie dyplomatycznym Wielkopolski, jako dodatek do opublikowanego tam wyroku pojednawczego z 18 lipca 1408 r.⁶ Wśród rozjemców znalazł się wówczas, obok króla Władysława Jagiełły oraz arcybiskupa gnieźnieńskiego Mikołaja Kurowskiego, także biskup płocki Jakub. Wydawca dokumentu dał następujący opis jego pieczęci: „Trzecia pieczęć podługowata wyobraża ponad poprzeczną przełęczą trzy nische: w środkowej pod baldachimem Matka Boska z dzieciątkiem w stojącej postawie; w prawej kardynał, w lewej rycerz święty z mieczem, również w stojącej postawie. Pod przełęczą w niszy biskup w stojącej postawie, po bokach niszy tarcze z herbem Syrokomla. Napis otokowy s. reuerendi. in chro pris. et dni dni iacobi. dei. gra. epi. plocen....”⁷. Kolejny opis sporządził w 1966 r. Kazimierz Dziwik, przy okazji wydania katalogu dokumentów z Biblioteki PAN w Krakowie⁸. Po raz ostatni pieczęć tę opisano przy okazji edycji dokumentu biskupa płockiego Piotra z 1237 r., potwierdzającym lokację miasta Płocka⁹.

⁶ Wyodrębniona przez L. Zygnera (s. 200, przyp. 12) „pieczęć mniejsza (średnicy 35 mm)”, która zachowała się przy dokumencie z 12 czerwca 1402 r. (AGAD, dok. perg., nr 6548), ma w rzeczywistości średnicę \varnothing 21,5 mm, którą to mniej więcej wielkość, w zaproponowanej przez siebie klasyfikacji, autor przypisał pieczęci sygnetowej. Zob. tamże: „Fragment pieczęci sygnetowej (średnicy \varnothing 20 mm) zachował się przy liście biskupa Jakuba do W. M. Konrada v. Jungingena z 5 lutego 1406 r. przechowywanym w GStA PK w Berlin-Dahlem (HA. XX, OBA nr 845)”. Podaną w artykule średnicę 35 mm, odnaleźć można w znajdującym się w AGAD inwentarzu kartkowym pieczęci. Dodać trzeba, iż inwentarz ten jest jednak niepełny i w wielu przypadkach niedokładny.

⁷ Oryg.: AA Gniezno, Dypl. Gn. 310; Ed. KDW V, nr 138.

⁸ KDW V, s. 147.

⁹ Opis ten odnosi się do dwóch pieczęci, z dwóch różnych dokumentów wystawionych przez biskupa Jakuba w Płocku pod tą samą datą: 9 lutego 1408 r. Zob.: K. Dziwik, Katalog dokumentów pergaminowych, s. 10 (oryg.: Kraków, Bibl. Naukowa PAU i PAN, dok. perg., nr 18, sygn. dawna 382 oraz dok. perg., nr 19). W katalogu tym czytamy: „Pieczęć biskupa płockiego kształtu podługowego [...] uszkodzona po brzegach, przedstawia NMP z Dzieciątkiem na ręku, po jej bokach stoją dwie figury, zapewne św. Stanisława biskupa krakowskiego i św. Zygmunt króla Burgundii, jak w wielkim ołtarzu katedry płockiej (zob. Wojciech Krzyżanowski, Katedra płocka i jej biskupi, Płock 1877, s. 14); poniżej figury Matki Boskiej postać biskupa, a obok 2 tarcze z herbem Syrokomla w otoku napis: S. Reuerendi in. Xpo pris et dni dni Jacobi Dei Gra Epi Ploc”.

Dokładne zapoznanie się z oryginalnymi odciskami pieczęci, na podstawie których dokonano przywołanych wyżej opisów, pozwala jednoznacznie stwierdzić, iż żaden z nich nie jest precyzyjny, a ostatni wykazuje także bardzo duże rozbieżności co do brzmienia i formy legendy otokowej. Zatem niezbędnym punktem wyjścia dla dalszych analiz jest sporządzenie precyzyjnego opisu badanej pieczęci (zwanej dalej pieczęcią większą B)⁹. Pieczęć ta ma kształt ostroowalny, długość przekątnych 70 x 48 mm. Pole pieczęci podzielone jest poziomo na dwie nierówne części, w górnej większej (ok. 2/3 całości pola), wyobrażony jest tryptyk ołtarzowy o gotyckiej formie architektonicznej. Jego środkowa część jest wyższa i szersza, wieńczy ją dekoracyjny dwukondygnacyjny szczyt. Każda kondygnacja tego szczytu ma po dwie wimpergi z wyraźnie widocznymi ząbkami i kwiatonem, oraz po trzy pinakle, przy czym te z niższej kondygnacji przysłaniają częściowo pinakle z kondygnacji wyższej. Boczne części tryptyku są mniej dekoracyjne, każda z nich zamknięta jest dwuspadowym łukiem z pinaklem na szczycie oraz zarysem dachu pokrytego dachówkami lub gontem (zob. ryc. 2a, 2b). W tryptyku, w środkowej jego części znajduje się stojąca postać NMP trzymająca na lewym ręku dzieciątko, w prawej zaś długi palmowy liść. Głowa Marii zwrócona jest lekko w lewo, i przyozdobiona długim, spływającym łagodnie na prawe ramię, warkoczem. Twarz dzieciątka zwrócona jest ku twarzy Marii, a ich głowy otaczają nimby świętości. W bocznych częściach tryptyku umieszczone są stojące postacie dwóch świętych: po prawej św. Hieronima, po lewej św. Zygmunta – króla Burgundii. Św. Hieronim przedstawiony został w stroju kardynała, z założonym na głowę kapturem nakrytym kardynalskim kapeluszem. Okrywająca go tzw. *cappa magna* spięta jest na piersiach ozdobną, okrągłą broszą albo klamrą (zob. ryc. 2b). Po prawej stronie, u stóp Hieronima, na tylnych łapach, siedzi lew. Święty wysuwa ku niemu prawą rękę (zob. ryc. 2), w lewej trzyma prostokątny przedmiot – zapewne księgę. Natomiast św. Zygmunt – król Burgundii wyobrażony został w obszernych szatach, o szerokich rękawach, jego twarz zwrócona jest ku Marii. Głowę Zygmunta, otoczoną nimbem świętości przyozdabia korona, złożona z trzech trójlistnych kwiatonów (zob. ryc. 2b). Św. Zygmunt w prawej ręce trzyma uniesiony ku górze i wsparty na ramieniu miecz, w lewej koło zębate o 6 wewnętrznych belkach

⁹ Ed.: ZDiLMP I, s. 14-17, nr 9: „pieczęć bp. Jakuba z Kurdwanowa, h. Syrokomla, ostroowalna 68 x 50 mm, odcisnięta w wosku czerwonym w misce z wosku naturalnego częściowo nadłamanej. Pole pieczęci podzielone na dwie części: w górnej NMP w obramowaniu gotyckiego fragmentu architektonicznego, po prawej stronie kardynał, po lewej święta, w dolnej części biskup w postawie stojącej, po bokach dwie tarcze z herbem Syrokomla. Napis w otoku majuskułą [S.]IACOBI DEI GRA[CIA] EPI[SCOPI] PLOCEN[SIS]”; (oryg.: AD Płock, dok. perg., nr 10).

¹⁰ Do tego celu zastosowano wytyczne ogłoszone w: *Projet de regles pour l'établissement de notices descriptives de sceaux*, w: *Folia CaesarAugustana. 1, Diplomatica et Sigillographica, Travaux préliminaires de la Commission Internationale de diplomatique et de la Commission Internationale de Sigillographie pour une normalisation internationale des Éditions de documents et un Vocabulaire international de la Diplomatie et de la Sigillographie*, Zaragoza 1984, s. 95-109.

– szprychach, które uznać należy za kołowrót od studni, będący symbolicznym przedstawieniem samej studni, w której św. Zygmunt poniósł śmierć męczeńską¹¹ (zob. ryc. 2b). W dolnej, mniejszej części pola pieczęci (ok. 1/3 całości), pod półkolistym łukiem, poniekąd w portalu lub jak opisywano to dawniej w niszy, wyobrażony jest biskup, stojący w charakterystycznym kontrapoście, ze złożonymi do modlitwy rękoma, odziany w pontyfikalne szaty z infułą na głowie (zob. ryc. 2c). Wewnętrzna strona wspomnianego łuku ozdobiona została nacięciami przypominającymi cegłę, natomiast po obu jego zewnętrznych stronach znajdują się dwie ostrołukowe tarcze¹² z herbem Syrokomla. Obok tarcz, poniżej tryptyku ołtarzowego umieszczone są dekoracyjne, trójlistne gotyckie rozety, zaś pod tarczami ornament roślinny, który po lewej stronie ma formę trzech cienkich, gładkich gałązek (zob. ryc. 2d), po prawej jednopiennego wieloliścia (zob. ryc. 2d). Napis otokowy minuskułą gotycką ujęty został w podwójną obwódkę perełkową, w drugiej części legendy jako przerywniki między wyrazami wprowadzono małe znaki iksów ustawione w pion jeden nad drugim – jak dwukropek, początkowe *S* oraz *R* są majuskulne: *S (igillum): Reue (re) ndi in xpo (christo) p (at) ris et d (omi) ni d (omi) ni / iacobi : dei : gr (aci) a : ep (iscop) i : plocen (sis)* (zob. ryc. 2).

Opisana pieczęć znana jest z bardzo wielu oryginalnych odcisków. Pierwszy, (choć zapewne nie najstarszy) z nich znajduje się przy wspomnianym już dokumencie z 1237 r. potwierdzającym lokację miasta Płocka. Pieczęć przywieszona została do niego wtórnie¹³, co uniemożliwia ustalenie, choćby przybliżonego, czasu jej sporządzenia a w konsekwencji czyni nieprzydatną w ewentualnych dociekaniach, mających na celu ustalenie daty wprowadzenia jej tłoka do kancelarii biskupiej. Dalsze odciski badanej pieczęci, a jest ich co najmniej osiem¹⁴, zachowały się przy dokumentach wystawionych między 6 lutego 1403 a 27 września 1422 r.¹⁵

¹¹ Za zwrócenie uwagi na prezentowaną tu interpretację koła, jako atrybutu św. Zygmunta dziękuję panu prof. S. K. Kuczyńskiemu.

¹² Jest to „najbardziej charakterystyczna forma tarczy wczesnogotyckiej”, cyt. za: Mrozowski P., O sztuce i stylizacji heraldycznej w Polsce XIV-XV wieku, „Roczniki Polskiego Towarzystwa Heraldycznego”, red. S. K. Kuczyński, n. s., t. 1 (12), 1993, s. 81. W końcu XIV w. wydaje się to być już forma dość anachroniczna.

¹³ Oryg.: AD Płock, dok. perg., nr 10. Wedle przypuszczeń S. Trawkowskiego pieczęć przywieszono do tego dokumentu dopiero w XVII-XVIII, szczegółły zobacz: S. Trawkowski, Tawerny płockie na przełomie XI i XII wieku, PH 53/4, 1962, s. 731-743.

¹⁴ Brak jest pewności, co do tego, jaka pieczęć biskupa Jakuba przywieszona została do wstępnego dokumentu wystawionego przez króla Władysława Jagiellę, na mocy którego zawarte zostało przymierze z Erykiem, królem państw unii kalmarskiej w 1419 r. Ogólną informację – jedynie o zachowaniu się pieczęci przy tym dokumencie w RA Kopenhaga, Tyske kancelli udenrigske afdeling. Pergamenter. Polen 1419, cyt. za: Z. H. Nowak, Współpraca polityczna państw unii polsko-litewskiej i unii kalmarskiej w latach 1411-1425, Toruń 1996, s. 109-114.

¹⁵ Kolejno przy dokumentach z: 6 lutego 1403 r. (oryg.: AD Płock, dok. perg., nr 132); z 9 września 1403 r. (oryg.: AD Płock, dok. perg., nr 133); z 9 lutego 1408 r. (oryg.: Kraków, Bibl. Naukowa PAU i PAN, dok. perg., nr 18, dawna 382, drugi dok. pod taką samą datą, tamże przechowywany – dok. perg., nr 19); z 18 lipca 1408 r. (oryg.: AA Gniezno, Dypl. Gn. 310); z 9 września 1413 r. (oryg.: AD Płock, dok. perg., nr 148); z 6 lutego 1417 r. (oryg.: GStA PK,

Formuły sigillacyjne kilku z nich wspominają, iż uwierzytelniono je przy pomocy pieczęci większej¹⁶. Informacja ta pozwala wskazać kilka kolejnych dokumentów, pochodzących z lat 1403-1423, zawierających takie samo lub podobne określenie odnoszące się do formy uwierzytelniającej je niegdyś pieczęci¹⁷. Na uwagę zasługuje też fakt, iż wiele z tych dokumentów, zwłaszcza wystawionych w Płocku *in capitulo generali*, opieczętowanych było nie tylko pieczęcią biskupią, ale także pieczęcią kapituły katedralnej, a opisane współpieczętowanie stosowano przeważnie w przypadku dokumentów wieczystych, które regulowały sprawy dotyczące dóbr i majątności kapitulnych.

Kwerenda w Archiwum Państwowym w Krakowie pozwoliła odnaleźć jeszcze inny, choć na pierwszy rzut oka bardzo podobny, egzemplarz pieczęci większej biskupa Jakuba, (zwanej dalej pieczęcią większą A) znany obecnie tylko z tego jednego odcisku, który zachował się przy dokumencie z 5 lutego 1402 r.¹⁸ Pieczęć większa A jest niestety częściowo uszkodzona, jej obecny wymiar przekątnych wynosi 62,5 x 40,5 mm, jednak wewnętrzne pole miski pieczętnej jest większe: 67,5 x 46 mm, i zapewne właśnie taka, lub bardzo zbliżona była też pierwotna wielkość odcisku. Pieczęć większa A, podobnie jak pieczęć większa B, nazwana jest w formule sigillacyjnej uwierzytelnionego nią dokumentu – pieczęcią większą¹⁹. W jej polu, podzielonym poziomo na dwie nierówne części, w górnej większej (ok. 2/3 całości pola), wyobrażony jest tryptyk ołtarzowy o gotyckiej formie architektonicznej, jednak o szczegółach odmiennych od tryptyku z pieczęci większej B. Na skutek uszkodzenia odcisku, środkowa górna część tryptyku uległa zniszczeniu, boczne kwatery zamknięte są dwuspadowym łukiem, jednakże za-

XX. HA, PU, Schiebl. LIII, nr 31); z 27 września 1422 r. (oryg.: GStA PK, XX. HA, PU, Schiebl. 109, nr 68).

¹⁶ W dokumencie z 6 lutego 1403 opieczętowanym także pieczęcią kapituły: -- *sigilla* (nostrum) *et capituli nostri predicti maiora* -- (oryg.: AD Płock, dok. perg., nr 132), podobnie w dokumencie z tegoż roku z 9 września: -- *sigillorum nostra et capituli nostri maioribus* -- (oryg.: AD Płock, dok. perg., nr 133); w obu dokumentach z 9 lutego 1408 r.: -- *nostrique sigilli maioris* -- (oryg.: Kraków, Bibl. Naukowa PAU i PAN, dok. perg., nr 18, oraz nr 19) wreszcie w dokumencie z 9 września 1413 r., także zaopatrzonym w pieczęć kapituły: -- *sigillis nostro maiori et capituli nostri* -- (oryg.: AD Płock, dok. perg., nr 148).

¹⁷ Ma to miejsce w przypadku dokumentów z: 20 września 1405 r. (cyt. za: ZDiLMP I, s. 103-105, nr 65); z 6 lutego 1404 r. (oryg.: AD Płock, dok. perg., nr 136); z 3 lutego 1407 r. (oryg.: AD Płock, dok. perg., nr 141); 13 października 1411 r. (oryg.: AD Płock, dok. perg., nr 144); z 3 lutego 1412 r. (oryg.: AD Płock, dok. perg., nr 145); z 30 września 1414 r. (oryg.: AD Płock, dok. perg., nr 155); z 9 września 1418 r. (ed.: KDKM, nr 152, s. 163-165); z 3 lutego 1420 r. (oryg.: AGAD, dok. perg., nr 6580); z 3 lipca 1421 r. (oryg.: AD Płock, dok. perg., nr 180); z 9 września 1422 r. (oryg.: AD Płock, dok. perg., nr 183); z 9 września 1423 r. (oryg.: AD Płock, dok. perg., nr 185).

¹⁸ Oryg.: AP Kraków, Dok. m. Krak., nr 868 (ze zbiorów E. Diesla ofiarowanych dla m. Krakowa). W dokumencie tym biskup Jakub ustala parafie nowo wzniesionego kościoła we wsi Szeków (Szelcowo) oraz wyznaczającym uposażenie dla tamtejszego proboszcza.

¹⁹ Oryg.: AP Kraków, Dok. m. Krak., nr 868: -- *sigillis nostro et dicti capituli maioribus communiri* --.

miast dachu, jak na pieczęci B, każdy z nich ozdobiony jest ażurową wimpergą z żabkami i pinaklem na szczycie (zob. ryc. 1a, 1b). Kolumny, na których wspiera się cała konstrukcja tryptykowego baldachimu, mają trzy płaszczyzny, co sprawia, że patrząc na nie dostrzega się jakby trzy z ich sześciu boków. Oprócz tego każda kolumna posiada czytelne kontury ułożonych skośnie cegieł. W środkowej części tryptyku, podobnie jak na pieczęci większej B, znajduje się stojąca postać NMP trzymająca na lewym ręku dzieciątko. Postać Marii przedstawiona została w charakterystycznym lekkim wyroku prawej nogi, wskazującym na przeniesienie ciężaru ciała na lewą stronę. Dzięki takiemu ujęciu osiągnięto efekt naturalności oraz wrażenie lekkości i ruchu. Głowa Marii, z pieczęci A, nakryta jest opadającym luźno po obu stronach twarzy woalem, spod którego nie widać włosów. Delikatna szata uwydatnia kształty ciała. Twarz dzieciątka zwrócona jest frontalnie, a nie ku twarzy Marii, jak to miało miejsce na pieczęci większej B. Głowy obu postaci otaczają nimby świętości. W bocznych częściach tryptyku umieszczone są stojące postacie dwóch świętych, po prawej, tak jak na pieczęci B, jest to św. Hieronim, natomiast po lewej św. Katarzyna Aleksandryjska. Święci, podobnie jak Maria, zaprezentowani zostali w lekkim wyroku prawej nogi. Św. Hieronim odziany jest w strój kardynała, jednak w porównaniu z pieczęcią większą B, widoczne są różnice w oddaniu poszczególnych detali. Twarz świętego nie jest zwrócona ku Marii, lecz frontalnie, okrywająca go *cappa magna* nie jest spięta ozdobną klamrą (zob. ryc. 1a). Hieronim nie wyciąga lewej ręki ku znajdującemu się u jego stóp lwu, lecz trzyma zwierzę za przednią łapę. Nad lwem dostrzec można kapelusz kardynalski (zob. ryc. 1), którego brak na pieczęci większej B. Również święta Katarzyna przedstawiona została frontalnie, jej głowę, okrytą opadającym swobodnie na ramiona woalem, otacza nimb świętości (zob. ryc. 1b). Katarzyna w prawej ręce trzyma, wspartą na ramieniu, długą palmę o drobnych liściach, w lewej zaś swój główny atrybut – koło zębate, przy czym jest ono odmienne od tego, które trzyma św. Zygmunt na pieczęci większej B. Koło św. Katarzyny ma tylko dziesięć zewnętrznych zębów oraz pięć wewnętrznych szprych (zob. ryc. 1b). W dolnej, mniejszej części pola pieczęci A, podobnie jak na pieczęci B, pod półkolistym łukiem, wyobrażony jest stojący, ze złożonymi do modlitwy rękoma, biskup w szatach pontyfikalnych. Tu także wskazać można liczne odmienności szczegółów. Otóż łuk, pod którym znajduje się postać biskupa, wspiera się na służkach umieszczonych mniej więcej na wysokości kolan biskupa, podczas gdy na pieczęci większej B, tylko nieznacznie poniżej złożonych na piersiach rąk. Różne są też infuły, które ukazano na głowie biskupa z pieczęci A i z pieczęci B (zob. ryc. 1c, 2c). Inne są także ornamenty roślinne umieszczone pod obu tarczami z herbem Syrokomla. Na pieczęci A mają one formę dwupiennych liściastych gałązek zakończonych pięciopłatkowymi kwiatami (zob. ryc. 1d). Brak na tej pieczęci także trójlistnych gotyckich rozet, które na pieczęci większej B umieszczone są poniżej tryptyku, obok tarcz herbowych. Napis otokowy z pieczęci A ujęto nie w podwójną obwódkę perelkową, lecz ciągłą, a minuskulne litery: d, n, r, mają na niej formę odmienną od tych z pieczęci większej B. Dodatkowym elementem róż-

nucującym formę obu legend są lilie, które wkomponowano w legendę pieczęci A jako przerywniki między wyrazami (zob. ryc. 1, 1d). Lilie te umieszczono po słowach: dni – domini; gra – gracia; plocen – plocensis. Napis na pieczęci większej A, w obecnej uszkodzonej formie, ma następujące brzmienie: [... d](omi)ni d(omi)ni / ia [c]obi : dei : gr (aci) a : ep (iscop) i : plocen (sis) (zob. ryc. 1). Zatem, w zachowanej części, napis z pieczęci A, jest zbieżny z analogicznym fragmentem legendy z pieczęci większej B. Daje to podstawę do przypuszczeń, iż w początkowej, zniszczonej obecnie partii, jego treść mogła również odpowiadać treści napisu z pieczęci B.

Badane pieczęcie większe biskupa Jakuba wykazują, bardzo mylące przy pobieżnym spojrzeniu, podobieństwa ogólnego układu wyobrażenia napieczętnego, zagospodarowania pola pieczęci, rozmieszczenia poszczególnych osób, figur, herbów, ale także formy legendy otokowej, a nawet jej treści. Pogłębiona analiza pozwala jednak wskazać wiele różnic, z których najistotniejsza polega na zastąpieniu postaci św. Katarzyny Aleksandryjskiej, postacią św. Zygmunta króla Burgundii. Przedstawione wyżej szczegółowe opisy nie pozostawiają jednak wątpliwości, że badane pieczęcie nie są odciskami jednego, ale dwóch różnych, choć bardzo podobnych, tłoków pieczętnych. Przypuszczalnie pierwszy z nich (pieczęć większa A) stosowany był przez kancelarię biskupa Jakuba od początku jego pontyfikatu. Jej oryginalny odcisk zachowany przy dokumencie z 5 lutego 1402 r.²⁰, jest zapewne jednym z ostatnich, jakie wykonano pierwszym typariuszem, a równocześnie jedynym, który pozwala w ogóle stwierdzić jego istnienie. Najpóźniej na początku lutego 1403 r. pieczęć większą A zastąpiono nową – większą B, a wprowadzenie nowego typariusza do kancelarii biskupiej potwierdza, zachowany w oryginale wraz z pieczęcią, dokument wystawiony przez Jakuba w Płocku już 6 lutego 1403 r.²¹ Zmiana tłoka pieczętnego nie jest w polskiej sfragistyce przypadkiem odosobnionym. Podobny problem w odniesieniu do z dwóch pieczęci większych Janusza I, zbadał i przedstawił Stefan Krzysztof Kuczyński²². W rozpoznanych przez tego autora pieczęciach książęcych zasadniczych zmian dokonano jednak w treści legendy otokowej²³, natomiast w analizowanym tu przypadku pieczęci biskupa Jakuba zmiany wprowadzono w obrazie pola pieczętnego.

Wydaje się, iż zasadnicze znaczenie ma próba ustalenia powodów, które doprowadziły do zmian w ikonografii badanych pieczęci. Zacząć jednak należy od przedstawienia, dość zasadniczej jak się wydaje analogii, która zachodzi między badanymi pieczęciami większymi biskupa Jakuba a pieczęcią Dobiesława z Golczewa²⁴. Rozmiary jak też rozplanowanie wyobrażenia na pieczęci Dobiesława są bardzo zbliżone do tych z pieczęci Jakuba²⁵. W polu dobiesławowej pieczęci, w go-

²⁰ Oryg.: AP Kraków, Dok. m. Krak., nr 868.

²¹ Oryg.: AD Płock, dok. perg., nr 132.

²² S. K. Kuczyński, Dwie pieczęcie większe Janusza I, księcia mazowieckiego, WN, R. IX, 1965, z. 3-4, s. 222-226.

²³ Tamże, s. 225.

²⁴ Biskup płocki w latach 1375-1381.

tyckim tryptyku znajduje się stojąca postać NMP z dzieciątkiem, zaś po obu jej bokach dwaj święci wyobrażeni w pontyfikalnych szatach biskupich²⁶. Poniżej, w niszy widoczny jest klęczący biskup, po jego bokach umieszczone są symetrycznie tarcze z herbem Prawdzic, w otoku napis majuskułny, jednakże znacznie mniej rozbudowany, niż na pieczęciach Jakuba²⁷. Zestawienie powyższych pieczęci od razu przychodzi na myśl pytanie: czy biskup Jakub zamawiając dla siebie nowe tłoki pieczętne (zwłaszcza pierwszy – pieczęć większej A) chciał nawiązać do wcześniejszego wzorca – prawdopodobnie znanej mu pieczęci Dobiesława? Wydaje się, że odpowiedź na to pytanie powinna być twierdząca, niemniej jednak dodać też należy, iż nie są obecnie znane podobne w formie pieczęcie bezpośrednich poprzedników biskupa Jakuba²⁸, a odległość dzieląca oba pontyfikaty wynosi aż 15 lat. Jeśli jednak przyjąć założenie, że nawiązanie do pieczęci Dobiesława było działaniem świadomym i celowym, to już znacznie trudniej znaleźć odpowiedź na kolejne nasuwające się zaraz pytanie, a mianowicie o powody, dla których Jakub na swojej pieczęci większej A, kazał obok Marii umieścić postacie św. Hieronima i św. Katarzyny Aleksandryjskiej, a nie jak Dobiesław dwóch św. biskupów – w domyśle patronów Polski? Nie ma żadnych przesłanek pozwalających przypuszczać, że św. Hieronima i św. Katarzyny cieszyli się w średniowiecznym Płocku, czy też na terenie diecezji, jakimś szczególnym kultem²⁹. Co ważniejsze, dni w których przypadało ich kanoniczne święto (odpowiednio 30 września i 25 listopada), nie odpowiadają żadnym, ze znanych nam dziś, ważnym wydarzeniom

²⁵ W Archiwum Diecezjalnym w Płocku zachowały się dwa odciski tej pieczęci. Pierwszy z nich, częściowo uszkodzony przywieszony jest przy dokumencie z 25 listopada 1375 (AD Płock, dok. perg., nr 70), ma on kształt ostroowalny, długość przekątnych ok. 70 x 44 mm. Drugi, z którego pozostała tylko dolna część znajduje się przy dokumencie z 3 maja 1379 r. (AD Płock, dok. perg., nr 75).

²⁶ Słaba jakość odcisku nie daje zupełnej pewności czy NMP ukazano w otoczeniu głównych patronów Polski – św. Wojciecha i św. Stanisława, czy też są to może inni święci, których także przedstawiano w szatach biskupich, jak np.: św. Erazm, Mikołaj bądź Augustyn. Dni, w których przypadało kanoniczne wspomnienie tych trzech świętych, w XIV kalendarzu płockim, wyróżniono innym kolorem inkaustu – (zob. Chronologia polska, red. B. Włodarski, Warszawa 1957, s. 159-164).

²⁷ Napis w otoku tej pieczęci wedle rekonstrukcji dokonanej przez F. Piekosińskiego brzmiał: S (igillum) DOBESLAI DEI / GR (aci) A EP (iscop) I PLOCEN (sis). Badacz ten opublikował także oba zachowane odciski, (zob.: Pieczęcie Polskie wieków średnich doby piastowskiej, Uzupełnienie, Kraków 1936, Odbitka z Wiadomości Numizmatyczno-Archeologicznych, t. 16, 1934, s. 71-86; t. 17, 1935, s. 55-78) nr 737, fig. 503a i 503b.

²⁸ Na pieczęci Ścibora z Radzymina (bp. płockiego 1381-1390), widnieje biskup w stroju pontyfikalnym, zob. oryginalne pieczęcie przy dokumentach: GStA PK, XX. HA, PU, Schiebl. 75, nr 30; AD Płock, dok. perg., nr 99; Natomiast jedyna znana pieczęć ks. mazowieckiego i biskupa płockiego Henryka jest pieczęcią herbową, zob. S. K. Kuczyński, Pieczęci książąt mazowieckich, Wrocław 1978, nr 37.

²⁹ W przywoływanym już XIV-wiecznym kalendarzu płockim w szczególny sposób wyróżniony został jedynie dzień kanonicznego wspomnienia św. Katarzyny (zob. Chronologia polska, s. 163-164).

z życia Jakuba (takich jak np. urodziny bądź przyjęcie sakry). Oczywiście od razu dodać trzeba, iż brak takiej wiedzy nie może w żaden sposób wykluczać ewentualności takiego związku. Najbardziej jednak prawdopodobne wydaje się, że wyobrażenia hagiograficzne z pieczęci większej A nawiązywały do jakiegoś, nieznanego dziś bliżej, pieczętnego wzorca ikonograficznego, który być może został przez Jakuba zaobserwowany w czasie pobytu w kurii rzymskiej³⁰. Nie musi to oczywiście oznaczać, że św. Hieronim i św. Katarzyna znaleźli się na pieczęci Jakuba przypadkowo, choć i takiej ewentualności nie można wykluczyć.

Główna zmiana w ikonografii badanych pieczęci Jakuba z Kurdwanowa polegała na „wymianie” św. Katarzyny z pieczęci A, na św. Zygmunta na pieczęci B, przy jednoczesnym zachowaniu ogólnego układu wyobrażenia napieczętnego. Wydaje się, że przyczyny takiego zabiegu, wiązać należy z rozwojem kultu św. Zygmunta. Dzieje tego kultu, znane są dzięki badaniom A. Rojewskiego³¹, który dokonał kilku ciekawych spostrzeżeń. Zauważył on, iż „nie wydaje się, by kult św. Zygmunta w Płocku, w początkowej fazie rozwoju, był kultem masowym i silnym”³², gdyż od połowy XIII rozwija się tam kult zmarłego w 1172 r. biskupa Wenera. „Dopiero w roku 1345 w prośbie o nadanie odpustu kościołowi katedralnemu w Płocku spotykamy się po raz pierwszy z użyciem tytułu «ecclesia (...) sancti Sigmunti»”³³ a jest to oczywiście dopiero drugie wezwanie, gdyż jako pierwsze, w cytowanym fragmencie, znalazło się główne wezwanie maryjne. Rojewski stwierdza, że „aż do lat siedemdziesiątych XIV wieku nie mamy z terenu Płocka żadnej oficjalnej wzmianki o czci odbieranej przez św. Zygmunta”, brak jest nawet choćby jednej wzmianki „o cudach zdziałanych w katedrze płockiej za wstawiennictwem tego świętego”. Pierwsze tego typu dane przynosi dopiero Kronika Janka z Czarnkowa. Oczywiście łączą się one z osobą króla Kazimierza Wielkiego, z którym „związany jest też cenny dar – relikwiarz w postaci popiersia, zwany hermą”³⁴. Jak konkluduje autor „na darowiźnie Kazimierza urywają się znowu jakiegokolwiek wzmianki na temat kultu relikwii patrona Płocka. Pierwsza po przeszło 130 latach notka związana z relikwią głowy św. Zygmunta pochodzi dopiero z XVI wieku”³⁵. Mimo braku świadectw rozkwitania kultu św. króla wiadomo, iż

³⁰ Pewien materiał porównawczy daje tu jedynie praca: I Sigilli Dell'Archivio Vaticano, ed. P. Sella [współpr. M.-H. Laurent], zwłaszcza t. 1+ tabl., Città del Vaticano 1937; oraz t. 2 + tabl., Città del Vaticano 1946.

³¹ A. Rojewski, Zarys dziejów kultu św. Zygmunta w diecezji płockiej w okresie przedtrydenckim, „Studia Płockie” 9, 1981, wyd. 1983, s. 101-121. (zob. też opublikowane wcześniej prace tegoż autora: Zarys kultu liturgicznego św. Zygmunta w Polsce w okresie przedtrydenckim, w: „Roczniki Teologiczno-Kanoniczne”, 14, 1967, z. 4; Zarys dziejów kultu liturgicznego św. Zygmunta w Polsce w okresie przedtrydenckim, w: Studia z dziejów liturgii w Polsce, t. II, red. M. Rechowicz, W. Schenk, Lublin 1976).

³² Tamże, s. 112.

³³ Tamże, s. 112, autor podaje tu brzmienie tytułu kościoła za KDKM, nr 65.

³⁴ Tamże, s. 113-114.

³⁵ Tamże, s. 114. Kolejne informacje dotyczące kultu św. Zygmunta związane są z osobą biskupa Erazma Ciołka, który w 1518 r. uzyskał od cesarza Maksymiliana I nadanie dla kapitu-

już w średniowieczu uważano go za patrona miasta Płocka, jednak jak stwierdza Rojewski nie ma pewności „czy już w XIV w. [jego – P. P.] święto miało charakter *festum fori*”³⁶. Autor przypuszcza jednak, że dzień 2 maja jako dzień patrona katedry i miasta miał w XIV-wiecznym Płocku charakter święta nakazanego, a kwestę tę jego zdaniem rozstrzyga ostatecznie ustawa synodu płockiego z 1398 r. Zebrane przez Rojewskiego i przedstawione tu pokrótce fakty, zdają się dość jednoznacznie wskazywać, iż kult św. Zygmunta, przynajmniej do połowy XIV w., był bardzo słaby, zaś w drugiej połowie tegoż wieku podjęto starania mające na celu jego rozpropagowanie. Z tymi działaniami wiązać zapewne należy także fakt ufundowanie nowego relikwiarza – hermy króla Burgundii, jak również nakaz obchodzenia jego kanonicznego wspomnienia, zawarty w statutach synodalnych biskupa Jakuba z 1398 r. Prawdopodobnie także i nowa pieczęć – większa B, z umieszczonym na niej wizerunkiem św. Zygmunta, którą biskup Jakub sprawił sobie z początkiem 1403 r. mogła, w założeniu jej właściciela, dobrze przysłużyć się propagowaniu kultu świętego króla. Opieczętowywane nią dokumenty docierały do dość szerokiego grona duchownych w diecezji i poza nią, zapewne widywali ją także ludzie z innych stanów: rycerstwo, mieszczenie czy nawet chłopci. Znajdujący się na niej, obok postaci Marii, św. Zygmunt był dla nich wszystkich łatwo rozpoznawalnym znakiem niosącym informację o religijnym znaczeniu świętego króla Burgundii tak dla biskupa, który przecież umieścił go na swojej pieczęci, dla katedry, a zatem i dla całej diecezji płockiej. Dla wiernych oznaczało to, iż właśnie u św. Zygmunta powinni oni zabiegać o wszelkie łaski, a także tego świętego prosić o wstawiennictwo we wszystkich istotnych dla nich sprawach.

Wizerunek św. Zygmunta na pieczęci Jakuba nie jest jakimś szczególnym, czy odosobnionym przypadkiem, gdyż przełom XIV i XV w. charakteryzuje się właśnie tendencją polegającą na wprowadzaniu do wyobrażeń pieczęci biskupich, drugorzędnych postaci świętych patronów katedr i diecezji. Święci tacy, cieszyli się albo pomniejszym, często już zanikającym, albo przeciwnie, jeszcze nie rozwiniętym w pełni kultem, zawsze jednak pozostawali w cieniu głównego patrona lub patronki katedry. Tego typu zjawisko miało miejsce w diecezji poznańskiej, gdzie już w końcu XIV w. na pieczęciach biskupa poznańskiego Dobrogosta z Nowego Dworu, obok św. Piotra, patrona poznańskiej katedry pojawił się św. Paweł³⁷. Świętego Floriana i św. Wacława, obok występującego już wcześniej na pieczęciach św. Stanisława, wprowadził najpóźniej w 1427 r. na swoją nową pieczęć większą, biskup krakowski Zbigniew Oleśnicki³⁸. Powstała ok. 1403 r. pieczęć

ly katedralnej prawa używania herbu burgundzkiego (szerzej o tym zob.: M. Starnawska, Burgundzki herb kapituły płockiej, w: *Heraldyka i okolice*, Warszawa 2002, s. 93-104).

³⁶ Tamże, s. 116.

³⁷ Pieczęć mniejsza ze świętym Piotrem i Pawłem znana obecnie z najstarszego zachowanego odcisku z 1386 r. (oryg.: AGAD, dok. perg., sygn. 4437), jej lakoniczny opis zob.: AUPL, nr 10; Pieczęć większa także ze św. Piotrem i Pawłem, zachowała się obecnie tylko w jednym, znacznie uszkodzonym odcisku przywieszonym do dokumentu z 1393 r. (oryg.: AA Gniezno, Dypł. Gn. 247).

większa B biskupa plockiego Jakuba, z umieszczonym na niej wizerunkiem św. Zygmunta, pasuje tak chronologicznie jak i ikonograficznie do opisanego powyższego modelu. Jednak w przeciwieństwie do innych diecezji, żaden z następców Jakuba (przynajmniej do początków XVI w.) nie umieścił już na swojej pieczęci wizerunku św. Zygmunta króla Burgundii.

Określając wzajemne zależności obu pieczęci większych biskupa plockiego Jakuba uznać należy, że pieczęć większa A była egzemplarzem pierwotnym, czyli archetypem, który posłużył za wzorec do wykonania pieczęci większej B (jednocześnie sama pieczęć A miała zapewne swój archetyp w pieczęci biskupa Dobiesława). Odmienności stylu przedstawienia ikonograficznego postaci a także stylizacji liter badanych pieczęci stanowią przesłankę do stwierdzenia, iż były one dziełem dwóch różnych artystów złotników, przy czym wyższy artystycznie tłok pieczęci A, został już znacznie gorzej skopiuwany przez drugiego z nich. Prawdopodobnie oba tłoki były wyrobem krajowych złotników, choć z wielką ostrożnością, zważywszy na bardziej zaawansowany poziom artystyczny, zaryzykować można hipotezę, że pieczęć większa A równie dobrze mogła być wyrobem obcym, może czeskim lub przynajmniej śląskim. Natomiast tłok pieczęci większej B mógł być wykonany przez miejscowego artystę, może nawet z Mazowsza, który – co prawda z dużą starannością, skopiował ogólny obraz pieczęci A, zmienił jednak liczne jego szczegóły, zaś rzeźbie postaci nie zdołał nadać tak wyrafinowanej i subtelnej formy, jaką miały one na pieczęci większa A.

Niestety nie do ustalenia są powody, dla których zdecydowano się na wykonanie zupełnie nowego tłoka, zamiast przerytować istniejący tłok pieczęci większej A. W obliczu braku jakichkolwiek informacji źródłowych, wyłącznie hipotetycznie, założyć można, że tłok pieczęci większej A zaginął, został zniszczony lub w trwały sposób uszkodzony.

Omówiona tu problematyka dwóch pieczęci większych biskupa plockiego Jakuba z Kurdwanowa ukazuje, mało wciąż zbadane, zagadnienia zmian ikonograficznych na średniowiecznych pieczęciach biskupich związane z rozwojem i propagowaniem lokalnego kultu świętych patronów diecezji. W założeniu artykuł ten ma stanowić również mały przyczynek do dalszych kompleksowych badań nad pieczęciami późnośredniowiecznych biskupów polskich.

* * *

Wnioski:

- 1) Biskup plocki Jakub z Kurdwanowa miał dwie pieczęcie większe A i B.
- 2) Ze względu na typ, sposób podziału pola pieczętnego, wprowadzenia do obrazu umieszczonej centralnie postaci Marii i otaczających ją świętych, oraz porównywalnej wielkości pieczęci, uznać należy, iż archetypem pieczęci Jakuba mogła być pieczęć wcześniejszego biskupa plockiego Dobiesława.

³⁸ Najstarszy zachowany oryginał tej pieczęci zachował się przy dokumencie z 1427 r. (Archiwum UJ, dypl. perg, nr 73; Ed.: CDUJ I, nr 82).

3) Obydwie badane pieczęcie większe Jakuba z Kurdwanowa wykazują, bardzo mylące przy pobieżnym spojrzeniu, podobieństwo ogólnego układu wyobrażenia napieczętnego, ale także sposobu zagospodarowania pola pieczęci, rozmieszczenia poszczególnych osób, figur, herbów, formy legendy otokowej, a nawet jej treści, bezsprzecznie jednak były one produktem dwóch różnych tłoków.

4) Główna zmiana w ikonografii badanych pieczęci polegała na „wymianie” postaci św. Katarzyny z pieczęci A, na postać św. Zygmunta na pieczęci B, przy jednoczesnym zachowaniu ogólnego układu wyobrażenia napieczętnego.

5) Pieczęć większa A była egzemplarzem pierwotnym, czyli archetypem, który posłużył za wzorzec do wykonania pieczęci większej B.

6) Tłok pieczęci większej B wykonał prawdopodobnie miejscowy artysta, który skopiował ogólny obraz pieczęci A, jednak zmienił liczne jego szczegóły.

7) Pieczęć większa A, używana była w kancelarii od początku pontyfikatu biskupa Jakuba, wycofano ją najpóźniej 6 lutego 1403 r., zastępując pieczęcią większą B, która stosowana była prawdopodobnie aż do śmierci biskupa w 1425 r.

8) Przypuszczać wolno, iż pieczęć większa B, z umieszczonym na niej wizerunkiem św. Zygmunta króla Burgundii, miała w intencji jej właściciela służyć propagowaniu kultu świętego króla.

Użyte skróty:

AA Gniezno, Dypł: Gn. – Archiwum Archidiecezjalne w Gnieźnie, Dyplomy Gnieźnieńskie; AD Płock, dok. perg. – Archiwum Diecezjalne w Płocku, dokumenty pergaminowe; AGAD, dok. perg. – Archiwum Główne Akt Dawnych w Warszawie, Oddział I, Zbiór dokumentów pergaminowych; AP Kraków, Dok. m. Krak. – Archiwum Państwowe w Krakowie, Dokumenty pergaminowe m. Krakowa; Archiwum UJ, dypł. perg. – Archiwum Uniwersytetu Jagiellońskiego w Krakowie, dyplomy pergaminowe; AUPL – Akta Unii Polski z Litwą, wyd. S. Kutrzeba i W. Semkowicz, Kraków 1932; Bibł. – biblioteka; CDUJ I – Codex diplomaticus Universitatis Studii Generalis Cracoviensis, [wyd. I. Ż. Pauli], cz. I, dok. z lat 1363-1440, Kraków 1870; GStA PK, XX. HA, OBA – Geheimes Staatsarchiv Preußischer Kulturbesitz Berlin, XX. Hauptabteilung, Ordensbriefarchiv; GStA PK, XX. HA, PU – Geheimes Staatsarchiv Preußischer Kulturbesitz Berlin, XX. Hauptabteilung, Pergamenturkunden; KDKM – Kodeks dyplomatyczny księstwa mazowieckiego, wyd. J. T. Lubomirski, Warszawa 1863; KDW V – Kodeks dyplomatyczny Wielkopolski, t. V, wyd. F. Piekosiński, Poznań 1908; Kraków, Bibł. Czart., dok. perg. – Muzeum Narodowe, Biblioteka XX. Czartoryskich w Krakowie, Dział rękopisów, dokumenty pergaminowe; NMP – Najświętsza Maria Panna / Najświętszej Marii Panny; PAN – Polska Akademia Nauk; PAU – Polska Akademia Umiejętności w Krakowie; PH – Przegląd Historyczny; Publ. – publiczna; RA Kopenhaga – Rigsarkivet Kopenhaga; n. s. – nowa seria; W. M. – wielki mistrz Zakonu Krzyżackiego w Prusach; WN – Wiadomości Numizmatyczne; ZDiLMP I – Zbiór dokumentów i listów miasta Płocka, wyd. S. M. Szacherska, t. I, Warszawa 1975.

* Artykuł powstał na marginesie badań nad pieczęciami episkopatu Polski w monarchii pierwszych Jagiellonów, finansowanych z grantu nr 5 HO1G 076 20 Komitetu Badań Naukowych.

* Fotografię pieczęci: z archiwum w Krakowie wykonała pani M. Multarzyńska-Janikowska, z archiwum w Płocku P. Namiota. Cyfrową obróbkę obu fotografii na potrzeby niniejszego artykułu przygotował P. Namiota.



1



2



1a



2a



1b



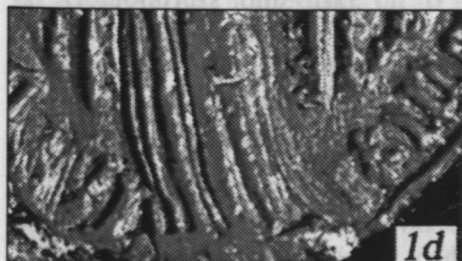
2b



1c



2c



1d



2d

ZUSAMMENFASSUNG

Dieser Aufsatz behandelt die Problematik der zwei größeren Siegel des Bischofs von Plock Jakob von Kurdwanowo. Er zeigt das noch weiter ungeforschte Problem der ikonographischen Änderungen auf dem mittelalterlichen Bischofssiegel, verbunden mit der Entwicklung und der Propaganda des örtlichen Kultus der Diözesanpatronen.

1) Der Bischof von Plock Jakob von Kurdwanowo hat die zwei größeren Siegel A und B gehabt 2) Der Urbild des Siegels Jakubs von Kurdwanowo könnte das frühere Siegel des Bischofs von Plock – Dobiesławs sein 3) Auf den ersten Blick die beide obererwähnten Siegel Jakubs von Kurdwanowo sehen fast identisch aus, jedoch sind sie das Produkt der verschiedenen Siegelstempel 4) Die Hauptänderung in der Ikonographie besteht in dem „Wechsel“ der Gestalt heiliger Katarina vom Siegel A in der Person heiliges Sigismunds auf dem Siegel B 5) Das größere Siegel A war das Urexemplar, d. h. der Urbild für das größere Siegel B 6) Den Siegelstempel B hat wahrscheinlich lokaler Goldschmied gemacht 7) Das größere Siegel A wurde seit dem Anfang des Pontifikats Bischofs Jakob spätestens bis zum 6. Februar 1403 in der Kanzlei benutzt 8) Das größere Siegel B wurde wahrscheinlich seit 1403 bis zum Tod des Bischofs 1425 verwendet 9) Man kann vermuten, dass das größere Siegel B im Vorhaben als Verbreitung des Kultes heiligen Sigismund gedient hat.

