

Maria Żemigła

Piec "herbowy z XVI w. na zamku w Bolesławcu nad Prosną

Acta Archaeologica Lodziensia nr 31, 9-47

1986

Artykuł został zdigitalizowany i opracowany do udostępnienia w internecie przez Muzeum Historii Polski w ramach prac podejmowanych na rzecz zapewnienia otwartego, powszechnego i trwałego dostępu do polskiego dorobku naukowego i kulturalnego. Artykuł jest umieszczony w kolekcji cyfrowej bazhum.muzhp.pl, gromadzącej zawartość polskich czasopism humanistycznych i społecznych.

Tekst jest udostępniony do wykorzystania w ramach dozwolonego użytku.

MARIA ZEMIGAŁA

PIEC „HERBOWY” Z XVI W.
NA ZAMKU W BOLESŁAWCU NAD PROSNĄ *

Wraz z rozwojem zainteresowania archeologów w Polsce okresami najmłodszymi — późnym średniowieczem i czasami nowożytnymi — coraz częściej w ruchomym materiale archeologicznym pojawiają się zdobione kafle piecowe. Jest to jednak stosunkowo nowy rodzaj znalezisk, i dlatego nie stał się on jeszcze powszechnie przedmiotem wyczerpujących publikacji. Zresztą, jest to rodzaj zabytków trudny do publikacji, ponieważ kafle piecowe jako takie są zaledwie częścią składową, niejako prefabrykowanym elementem, zasadniczego dzieła czyli pieca i są z reguły znajduwane pojedynczo w warstwach destrukcji — w zbiorach w jakiejś mierze przypadkowych, nie zaś w zespołach.

Podstawowa masa znajdujących w toku wykopalisk kafli późnośredniowiecznych i nowożytnych jest zdobiona i stanowi pod względem ornamentyki jednostkę samodzielną lub element większej jednostki, zestawionej z kilku płytek kaflowych. Zawsze jednak każda taka jednostka jest jeszcze częścią składową pieca i dopiero piec jest dziełem artystycznym i samodzielną jednostką ikonograficzną, posiadającą własny program. Nie często i nie na wszystkich rodzajach badanych stanowisk archeolog jest w stanie odtworzyć to dzieło końcowe, to znaczy — ze znalezionych fragmentów odtworzyć pojedyncze kafle, a następnie zrekonstruować z nich piec, zwarty architektonicznie i ikonograficznie. W tym tkwi druga trudność publikacji kafli.

Tymczasem piec ze zdobionych kafli jest zauważalnym elementem wnętrza, w sposób istotny organizującym przestrzeń i wpływającym na jej ornamentykę. Jest on ponadto w tej przestrzeni elementem stałym, nie dającym się przemieścić. Dlatego też program ikonograficzny pieca zdaje się być niezmiernie istotnym zagadnieniem dla fundatora pieca.

* Pragnę w tym miejscu podziękować Panom prof. dr. Andrzejowi Nadolskiemu i doc. dr. hab. Stefanowi Krzysztofowi Kuczyńskiemu za łaskawe przejrzenie tekstu niniejszego artykułu i za krytyczne uwagi.

Zwróciła już na to uwagę M. Piątkiewicz-Dereniowa przy okazji rekonstruowania i publikacji pieców wawelskich z początku XVI w.¹

W polskiej literaturze przedmiotu, poza zacytowaną M. Piątkiewicz-Dereniową², znajdziemy mało prób rekonstruowania pieców na podstawie archeologicznych znalezisk kafli. O motywacji powiedziano wyżej. Dlatego też przeważają publikacje przypadkowych zbiorów kafli lub ich ułamków, których autorzy nie próbują nawet rekonstruować pieców i rozwiązywać programów ikonograficznych³. Podobny zresztą charakter mają publikacje zagraniczne, na przykład obszerna monografia kafli alzackich pióra J.-P. Minne'a⁴, a także czeskie i słowackie⁵. R. Franz w swej obszernej monografii⁶ porusza marginesowo problematykę programu ikonograficznego w tych kilku przypadkach, w których zachowały się do naszych czasów całe piece z XVI w., na przykład w Salzburgu⁷. Stosunkowo więcej uczynili w tym względzie węgierscy autorzy publikacji kafli z Budy⁸.

Materiał kaflowy z zamku w Bolesławcu nad Prosną w woj. kaliskim daje badaczowi stosunkowo duże możliwości interpretacji. Pochodzi on

¹ M. Piątkiewicz-Dereniowa, *Kafle wawelskie okresu wczesnego renesansu*, „Studia do dziejów Wawelu”, Kraków 1961, t. 2, s. 309—375.

² Tamże.

³ A. Świechowska, *Wykopalska na zamku średniowiecznym w Wenecji pod Żninem*, „Biuletyn Historii Sztuki i Kultury”, Warszawa 1949, nr. 3/4, s. 213—232; teźże, *Kafle warszawskie*, [w:] *Szkice Staromiejskie*, Warszawa 1955, s. 161—173, tabl. 1—54; J. Kuczyński, *Kafle z XIV i XVI w. w zbiorach Muzeum Świętokrzyskiego, Katalog wystawy*, Kielce 1968; tenże, *Badania archeologiczne Muzeum Świętokrzyskiego*, „Rocznik Muzeum Świętokrzyskiego”, t. 7: 1971; M. Dąbrowska, *Próba systematyki kafli i metody ich dokumentacji*, „Biuletyn informacyjny PKZ”, Warszawa 1976, s. 74—92; M. Piątkiewicz-Dereniowa, *Materiał kaflowy*, [w:] *Początki i rozwój Starego Miasta w Poznaniu*, red. W. Błaszczak, Poznań 1977, s. 196—201; teźże, *Die Kachelkunst der Renaissancezeit auf dem Wawel*, „Keramos”, H. 76, April 1977, s. 15—26.

⁴ J.-P. Minne, *La céramique de poêle de L'Alsace médiévale*, Strasbourg 1977, katalog.

⁵ Z. Smetánka, *Kachle na Pražském hradě I*, „Památky archeologické”, t. 49: 1958, s. 248—262; A. Hejna, *Kachle z hradu Divčičho Kamene u Českého Krumlova*, „Časopis Národního Musea”, t. 131: 1966, s. 35—44; M. Richter, *Výzkum v Sezimové Ústí v 1. 1966—1968*, „Archeologické Rozhledy”, t. 21: 1969, s. 768—782; Š. Holčík, *Stredoveké kachliarstvo*, Bratislava 1978.

⁶ R. Franz, *Der Kachelofen. Entstehung und Kunstgeschichtliche Entwicklung vom Mittelalter bis zum Ausgang des Klassizismus*, Graz 1969.

⁷ Tamże, s. 232—237.

⁸ I. Holl, *Középkori kályhacsempék Magyarországon*, cz. 1, „Budapest Régiségei”, t. 18, Budapest 1958, s. 211—300; cz. 2, tamże, t. 22, Budapest 1971, s. 161—192; P. Voit, I. Holl, *Anciens carreaux de poêle hongrois*, Budapest 1963. Dwa piece o podobnej formie zbudowane w latach 1515—1516, stoją do dzisiaj w południowych Czechach i jeden w Wielkiej Izbie na zamku Bechyně (Umělecke Památky Čech, t. I, Praha 1977, s. 44, rycina), drugi w Wielkiej Sieni Ratusza w Taборze (tamże, t. IV, Praha 1982, s. 12, ryciny).



Ryc. 1. Bolesławiec. Kafel ze św. Jerzym z pieca „królewskiego”.

Fig. 1. Bolesławiec. Carreau du poêle „royal”, Saint-Georges. Phot. K. Karpińska.

z pewnością z jednego obiektu i z ograniczonej liczby pieców. Dlatego też koniecznością oczywistą jest podjęcie próby zrekonstruowania na jego podstawie zarówno pieców zamkowych jak i wyrażonych na nich programów ikonograficznych.

Kazimierzowski zamek w Bolesławcu nad Prosną, na pograniczu Wielkopolski ze Śląskiem, który w 1370 r. Ludwik Węgierski oddał Władysław-

wowi Opolczykowi w zastaw wraz z całymimi ziemiami wieluńską i ostrzeszowską, po kilkuletnim oblężeniu wrócił w 1401 r. w ręce królewskie i stał się siedzibą starostwa niegrodowego⁹. Lista starostów bolesławieckich jest dość długa, bo obejmuje dla XV, XVI i XVII w. ponad 20 nazwisk, a dla wieków XV i XVI nie zawsze możliwa do dokładnego ustalenia¹⁰. Porównanie wyników badań archeologiczno-architektonicznych, przeprowadzonych na zamku w latach 1972—1979, z informacjami zawartymi w kilku zachowanych inwentarzach i lustracjach zamku z wieków XVI i XVII pozwala przypuszczać, że starostowie rządzący zamkiem między 1401 r. a schyłkiem XVI w. niemal nie inwestowali na zamku, poprzestając na trosce o w miarę znośny stan budynków i ich wnętrz¹¹. Cały wysiłek inwestycyjny, jeżeli taki był, starostowie wkładali w przyzamkowe urządzenia gospodarcze¹².

Jednym z urządzeń nieprodukcyjnych na zamku, które wymagało stałej troski ze strony starosty, zdaje się być system ogrzewania budynków zamkowych. Z opisów w lustracjach i inwentarzach z lat 1541, 1580, 1615 i 1628¹³ wynikałaby sugestia wymiany pieców mniej więcej co 30 lat. Uzyskany z badań archeologicznych zamku obfity materiał zabytkowy zdaje się potwierdzać tę sugestię. Znajdują się w nim bowiem ułamki kafla piecowych z drugiej połowy XV w., z około 1500 r., z lat czterdziestych XVI w., z II połowy XVI w., z I połowy XVII w.: sprzed 1615 r. i po 1615 r., następnie z lat 1663—1664 i wreszcie z samego schyłku XVII w.¹⁴

W niniejszym artykule chciałabym zająć się tylko kaflami z około 1500 r. Jest to zbiór obfity. Można go podzielić na dwie grupy tematyczno-formalne i zrekonstruować z niego dwa wysokie, dwuczłonowe piece, złożone w obu wypadkach z prostopadłościenną skrzyni mieszczącej palenisko oraz z ustawionej na niej wielobocznej kolumny przeznaczonej do wzmocnienia cyrkulacji ogrzanego powietrza. Piece te wykonane były

⁹ T. Poklewski, *Dzieje Bolesławca nad Prosną*, Kalisz 1979, s. 27, ryc. 12; *Zamki środkowopolskie*, cz. 2, *Bolesławiec nad Prosną*, red. T. Poklewski, Wrocław, 1982.

¹⁰ *Zamki środkowopolskie*, cz. 2, aneks II, s. 77—80.

¹¹ Mgr Z. Baranowska, *Bolesławiec, pow. Wieruszów, woj. łódzkie. Ruiny zamku. Dokumentacja historyczno-architektoniczna*, P.P. Pracownie Konserwacji Zabytków, Warszawa 1972, maszynopis, s. 20—21; *Zamki środkowopolskie*, cz. 2 rozdz. II: M. Zemigała, E. Grabarczyk, *Dzieje zamku w latach 1401—1615*, s. 39—51.

¹² Porównaj wzmianki w inwentarzach 1580 roku i 1615 roku. Baranowska, *op. cit.*, aneks I i II.

¹³ Inwentarze nieopublikowane, ASK. Oddz. LVI, lata 1541, 1580, 1615; *Lustracja województw wielkopolskich i kujawskich 1628—1632*, cz. 2, wyd. Z. Guldon, Wrocław 1969, s. 204—209.

¹⁴ *Zamki środkowopolskie*, cz. 2.



Ryc. 2. Bolesławiec. Kafel z mężczyzną trzymającym ptaka z pieca „królewskiego”.
 Fig. 2. Bolesławiec. Carreau du poêle „royal”, homme tenant un oiseau. Phot.
 K. Karpińska.

z ozdobnych ceramicznych kafli polewanych¹⁵. W skrzyniach paleniskowych były to kafle płytowe, w kolumnach grzejnych — niszowe otwarte lub zamknięte. Oba piece były zwieńczone rzędami sterczyn o kształcie lilii oraz specjalnymi naczyniami o rozbudowanej formie architektonicz-

¹⁵ T. Poklewski, Wystawa: *Kafle piecowe z wieków XV i XVI*, Sieradz 1976 (folder), rysunek na odwrocie okładki. Autorzy tekstu i rekonstrukcji nie zdawali sobie wówczas sprawy, że mają do czynienia ze szczątkami dwóch pieców, wobec czego zamieszczona rekonstrukcja jest właściwa tylko co do formy; Prawidłową rekonstrukcję pieca „wawelskiego” opublikował Poklewski, *Dzieje Bolesławca*, 27, rys. 12.



nej. Jeden z tych pieców, wielobarwny, składał się z kafli o trojkiej ornamentyce: figuralnej, roślinnej i architektonicznej. Wyobrażeń figuralnych jest na nim pięć. Jedno to św. Jerzy w walce ze smokiem, konny (ryc. 1). Drugie to stojący mężczyzna z szablą, ubrany w strój dworski (ryc. 3). Umieszczono go w zwieńczonej architektonicznie niszy, a po obu jego bokach zawieszono dwie tarcze heraldyczne, puste. Trzecie wyobrażenie figuralne to popiersie mężczyzny w stroju dworskim i w kapeluszu, trzymającego ptaka na wyciągniętych palcach ręki (ryc. 2). Postać ta jest obramiona architekturą. Czwarte to popiersie wyobrażające dudziarza z dudami (ryc. 4). Wreszcie piątym jest gryf (ryc. 6). Wyobrażenia roślinne to stylizowane kwiaty lili (?) (ryc. 5), palmy (ryc. 7) oraz rozeta. Wyobrażenia architektoniczne to wspomniane wyżej zwieńczenia i obra-



Ryc. 3. Bolesławiec. Kafel z mężczyzną z szablą z pieca „królewskiego”.
 Fig. 3. Bolesławiec. Carreau du poêle „royal”, homme tenant un sabre. Phot.
 K. Karpińska.

mienia figur ludzkich oraz samodzielny kafel z czwórdzielnym oknem przeźroczowym z maswerkami (ryc. 8).

Część z tych motywów zdobniczych powtarza się dość często w innych zbiorach kafli z terenu Polski¹⁶. Najwięcej ich jednakże spotykamy wśród kafli wawelskich i krakowskich, gdzie dotąd z bolesławieckich nie znaleziono jedynie dudziarza, św. Jerzego i stojącego mężczyzny z krzywą szablą¹⁷. Zbiór kafli wawelskich, w którym znajdują się analogie do bolesławieckich, został przekonywająco wyprowadzony bezpośrednio od pierwowzorów naddunajskich¹⁸. Możemy zatem piec bolesławiecki potraktować jako kolejny etap w tej linii, czyli przynajmniej jako produkt wzorowany na kaflarskiej wytwórczości krakowskiej, a najpewniej jako wyrób kaflarzy krakowskich. Nie jest to jednak całkowite naśladowanie odpowiedniego pieca wawelskiego, bo zestaw wyobrażeń nie jest identyczny. Piec bolesławiecki jest w pewnej mierze indywidualny i posiada zindywidualizowany program ikonograficzny.

Drugi z omawianych pieców miałby formę architektoniczną i konstrukcję identyczną z pierwszym. Składałby się on z kafli polewanych jednobarwnie, w skrzyni paleniskowej — wyłącznie na zielono, a w kolumnie grzejnej — przede wszystkim na zielono i w niektórych wypadkach na brązowo. Kolumna grzejna tego pieca byłaby zbudowana wyłącznie z kafli niszowych o niszach przesłoniętych ażurową płytką z późnogotyckim ornamentem architektonicznym (ryc. 9). Natomiast skrzynia paleniskowa byłaby zbudowana z kafli płytowych ozdobionych herbami pomieszczonymi na półkolisto zamkniętych tarczach¹⁹. Godła herbowe zakomponowano tak, by wypełniały w całości pole tarczy. Jak dotąd udało się odnaleźć fragmenty 38 kafli z wyobrażeniami herbów, a zrekonstruowano z nich 19 herbów²⁰ (tablice I—XIX). Jest to zapewne zestaw niepełny, ale różnice w liczbie egzemplarzy kafli z poszczególnymi herbami pozwalają przypuszczać, że raczej należałoby spodziewać się wśród ewentualnych dalszych znalezisk pomnożenia okazów z już znanymi herbami, aniżeli wprowadzenia do zestawu nowych herbów.

A zestaw przedstawia się następująco: 1. Belina (2 kafle), 2. Dębno (2 kafle), 3. Doliwa (4 kafle), 4. Gryf (1 kafel), 5. Grzymała (1 kafel), 6. Jastrzębiec (3 kafle), 7. Korab (1 kafel), 8. Leliwa (2 kafle), 9. Łabędź (2 kafle), 10. Odrowąż (1 kafel), 11. Ogończyk (3 kafle), 12. Orla (1 kafel), 13. Poraj (1 kafel), 14. Półkozic (4 kafle), 15. Rawa (1 kafel), 16. Starykoń (1 kafel), 17. Sulima (4 kafle), 18. Szeliga (3 kafle), 19. Szreniawa (1 kafel).

¹⁶ Wiem o znalezieniu takich kafli na zamkach w Pińczowie, Bodzentynie i Liwie, na Starym Mieście w Warszawie i w Ratuszu w Sieradzu.

¹⁷ Piątkiewicz-Dereniowa, *Kafle wawelskie*, s. 309—375.

¹⁸ Holl, *op. cit.*

¹⁹ W. Leonhard, *Das grosse Buch der Wappenkunst*, München 1972, s. 120, tarcza nr 8, półokrągła późnogotycka.

²⁰ Dla identyfikacji herbów posłużono się herbarzami Bartosza Paprockiego i Kaspra Niesieckiego.



Ryc. 4. Bolesławiec. Kafel z dudziarzem z pieca „królewskiego”.

Fig. 4. Bolesławiec. Carreau plat du poêle „royal”, cornemuseur. Phot. K. Karpińska.

Kafle płytowe z wyobrażeniami herbowymi w większości mają wymiary zbliżone do kwadratu 20×20 cm. Wielkością powtarzalną dla wszystkich jest wysokość równa 20 cm, natomiast w szerokości występuje tolerancja 1 cm. Jednakże w 4 wypadkach kafle mają szerokość zaledwie 16 cm, a w 2 wypadkach ich szerokość dochodzi do 23 cm. Tych 6 kafli o odmiennych szerokościach pochodziłoby zapewne z narożników skrzyni paleniskowej, jeśliby przyjąć bowiem, że zastępują one kafle narożnikowe, których brak, to ich ustawienie w narożnikach pozwala zdunowi uzyskać konstrukcyjnie uzasadniony przemienny system spoin pionowych.

Z wielkości kafla wynika też różna wielkość tarczy herbowej.

Twórca herbów na bolesławieckich kaflach użył dwóch sposobów przedstawienia tarczy herbowej. W 27 wypadkach krawędź tarczy zaznaczono wypukłą listwą na powierzchni płytki. Rysunek godła jest na nich również wypukły. W ten sposób wymodelowano herby: Doliwa, Gryf, Jastrzębiec, Korab, Leliwa, Łabędź, Ogończyk, Orla, Starykoń, Sulima, Szeliga, Szreniawa. W następnych 10 wypadkach całe pole tarczy jest wypukłe w stosunku do płytki kafla, a tarcza traci obramienie listwą, zaznaczając swój kształt tylko różnicą poziomów powierzchni płytki. W ten sposób wykonano herby: Dębno, Grzymała, Odrowąż, Poraj, Półkozic i Rawa. W pozostałych dwóch kaflach z herbem Belina brak jest

krawędzi pola tarczy na zachowanych fragmentach. Uniemożliwia to ich umieszczenie w jednej z wyróżnionych wyżej grup.

Fakt użycia dwóch różnych systemów wyobrażania przedmiotu przez rysownika i wytwórcę bolesławieckich kafli herbowych świadczy niewątpliwie o ich inwencji i możliwościach warsztatowych. Cechuje ich też dobra znajomość heraldyki i jej zasad. Rysunek znaku herbowego i jego kompozycja w tarczy traktowane są zawsze z należyтым umiarem i troską o estetykę dzieła oraz o zwartość i jednoznaczność przekazu herbowego.



Ryc. 5. Bolesławiec. Kafel ze stylizowanym kwiatem z pieca „królewskiego”.

Fig. 5. Bolesławiec. Carreau plat du poêle „royal”, fleur stylisée. Phot. K. Karpińska.

W zbiorze tym nie ma błędnych herbów, godła ich są dobrze stylizowane i dobrze wypełniają pole tarczy herbowej, co jest jedną z reguł heraldyki.

Wszystkie umieszczone na kafłach bolesławieckich herby są skodyfikowane w XV-wiecznych przekazach źródłowych. Trzynaćście spośród tych herbów odnajdujemy w tekście aktu Unii Horodelskiej z 2 października 1413 r., wśród znaków najznacniejszych rodów polskich, przypisu-

jących do swych herbów bojarów litewskich²¹. Są to herby: Dębno, Doliwa, Gryf, Grzymała, Jastrzębiec, Leliwa, Łabędź, Odrowąż, Poraj, Półkozic, Rawa, Sulima, Szreniawa²². Ponadto na przywieszanej do aktu Unii pieczęci Piotra Szafrąca, podkomorzego krakowskiego, znajduje się czternasty herb, Strykoń²³.

W XV-wiecznej roli herbowej, znanej pod nazwą CODEX BERGSHAMMAR lub BERGSHAMMARVAPENBOKEN, w części poświęconej herbom polskim, która to część odnosi się do lat 1434—1436, odnajdujemy także herby z pieca bolesławieckiego. Jest ich tam 16: Belina, Dębno, Doliwa, Gryf, Grzymała, Jastrzębiec, Korab, Łabędź, Odrowąż, Ogończyk, Orla, Półkozic, Rawa, Strykoń, Sulima, Szeliga²⁴. Siedemnasty herb, Leliwa, został przez autora narysowany i umieszczony wśród herbów litewskich²⁵.



Ryc. 6. Bolesławiec. Kafel z gryfem (rekonstrukcja z pieca „królewskiego”).

Fig. 6. Bolesławiec. Carreau plat du poêle „royal”, griffe (reconstitution).

²¹ Akt Unii Polski z Litwą z 2 października 1413 roku, wyd. S. Kutrzeba i W. Semkowicz, *Akta Unii Polski z Litwą*, Kraków 1932, dokument nr 49, s. 50—54.

²² Tamże, s. 54.

²³ Tamże, s. 52.

²⁴ A. Heymowski, *Herby polskie w sztokholmskim Codex Bergshammar*, „Studia źródłoznawcze”, t. 12: 1967, s. 83—95.

²⁵ Tamże, s. 82, tabl. XII, L 15.

W datowanych na lata 1464—1480 Klejnotach Jana Długosza, które można uznać za pierwszy polski herbarz pisany, odnajdujemy również 17 herbów z bolesławieckiego pieca²⁶. A Długosz nie umieścił przecież w Klejnotach wszystkich znanych mu polskich herbów rycerskich. Zawarł tam tylko wybór herbów „Baronów” Królestwa, czyli wybór herbów rodów najmożniejszych. Ponieważ zaś uznaje się powszechnie Klejnoty Jana Długosza za definitywną kodyfikację polskich herbów rycerskich, już ostatecznie wykształconych i gotowych do heraldycznego skodyfikowania w drodze opisu²⁷, możemy chyba ryzykować sąd, iż na piecu bolesławieckim znalazł się zespół herbów o co najmniej XV-wiecznej metryce.

Jeśli dalej opierać się na dzieło Jana Długosza, to w jego świetle bolesławiecki zespół herbów nie jest jednolity terytorialnie. Nie mielibyśmy tu do czynienia ani z zespołem uznawanym w świetle heraldycznej wiedzy Długosza za rdzennie polski, ani nawet z zestawem reprezentującym konkretną dzielnicę kraju. Wielkopolskę reprezentują w nim herby: Korab, Poraj i Rawa; mazowiecko-małopolski jest herb Jastrzębiec; z Małopolską i Śląskiem wiążą się herby: Gryf, Leliwa, Łabędź i Starykoń; Małopolskę reprezentują herby: Dębno, Odrowąż, Sulima i Szreniawa. Nie ma więc wątpliwości co do tego, że na bolesławieckim piecu przeważają znaki małopolskie. Jednakże udział w tym zespole herbów reprezentujących Wielkopolskę i Mazowsze, a także i Śląsk, zdaje się wskazywać na to, że mamy na bolesławieckim piecu zestaw herbów wybranych wśród podstawowych herbów polskich, bez zamiaru szczególnego wyróżnienia którejsz dzielnicy. Można więc chyba w tym zestawie dopatrywać się fragmentu polskiej średniowiecznej roli herbowej.

Ścisłe datowanie dwu omawianych pieców bolesławieckich nie jest łatwe. W toku badań wykopaliskowych nie odnaleziono *in situ* ani jednej pozostałości pieca. Natomiast dokładniejszą lokalizację pieców umożliwiają dopiero opisy z XVI i XVII w.²⁸ Inwentarz zamku z 1541 r. wzmiankuje o *fornax antiqua* w drewnianym domu mieszkalnym²⁹. Byłby to zatem piec najpóźniej z początku XVI w., tylko nie wiemy który spośród badanych. Tak więc dla datowania naszych pieców musimy posłużyć się innymi metodami. Archeolog da tu oczywiście pierwszeństwo datowaniu stratygraficznemu, tylko że będzie to w naszym wypadku datowanie destrukcji, a nie fundacji pieców. Większość kafli z obu pieców została znaleziona w jednym skupisku, które w zasadzie udało się roz-

²⁶ *Insignorum clenodiorum Regni Poloniae descriptio*, ed I. Polkowski i Z. Pauli, *Joannis Długossi Opera omnia*, t. I: M. Fridberg, *Klejnoty Długoszowe*, „Rocznik Polskiego Towarzystwa Heraldycznego”, t. 10, Kraków 1930 (1931).

²⁷ S. K. Kuczyński, *Herby w twórczości historycznej Jana Długosza*, [w:] *Sztuka i ideologia XV wieku*, Warszawa 1978, s. 221.

²⁸ ASK, Oddz. LVI, lata 1541, 1580, 1615; Lustracja województw wielkopolskich i kujawskich 1628—1632, op. cit.

²⁹ ASK, Oddz. LVI, 1541 r., karta 513.



Ryc. 7. Bolesławiec. Kafel narożny z palmetami z pieca „królewskiego”.
 Fig. 7. Bolesławiec. Carreau de coin du poêle „royal”, palmettes. Phot. K. Karpińska.

warstwic na dwa zsyiska, oddzielne dla każdego pieca (choć podział ten nie ujawnił się na całej przestrzeni skupiska). Możemy zatem przypuszczać, że likwidacja obu pieców nastąpiła jednocześnie.

Szczątki kafli z obu pieców były częściowo wtłoczone między kamienie bruku w załomie zamkowego dziedzińca, ale w zasadzie zalegały na tym bruku. Bruk ten spoczywał bezpośrednio na warstwach średniowiecznych, a moment jego ułożenia zamykałby się w latach 1401—1541, w tym bowiem ostatnim roku w inwentarzu zanotowano *fornax antiqua quam reparare opus est*³⁰. Zwalisko kafli na bruku powstało na pewno przed 1580 r., kiedy to na zamku stoją wyłącznie białe piece³¹. Ponieważ zaś wiemy skądinąd, że bruk datować by należało na lata około 1500 r.³², likwidację pieców musimy odnosić do okresu po tej dacie, natomiast fundację — nadal do lat 1401—1541. I tyle można wnosić ze stratygrafii znaleziska.

³⁰ Tamże.

³¹ ASK, Oddz. LVI, 1580 r., karty 459—461.

³² *Zamki środkowopolskie*, cz. 2, rozdz. III, s. 43.

Znacznie bardziej interesujących wskazówek dostarcza analiza stylistyczna ornamentów kafli. Najbardziej czułym chronologicznie elementem w tej ornamentyce jest zbroja św. Jerzego. Jest to, ogólnie rzecz biorąc, przykład tak zwanej zbroi gotyckiej, niemieckiej, której wyobrażenie znajdujemy między innymi na rycinie 9 w Kodeksie Baltazara Behema³³.

Następny z kolei datownik to stroje obu postaci dworskich i dudziarza. Poszczególne ich elementy także wyobraził autor miniatur w Kodeksie Behema, między innymi na rycinach 7, 13 i 16 oraz tablicy I³⁴. Wszystkie elementy architektoniczne na kaflach obu pieców są schyłkowo gotyckie³⁵. A zatem cały praktycznie zestaw ornamentyki kafli z obu omawianych tu pieców znajduje analogie pośrednie w dziełach artystycznych, przede wszystkim malarskich i snycerskich pierwszego dziesięcio-



Ryc. 8. Bolesławiec. Kafel niszowy z ornamentem maswerkowym z pieca „królewskiego”.

Fig. 8. Bolesławiec. Carreau à niche du poêle „royal”, ornement architectonique (masswerk). Phot. K. Karpińska.

³³ *Zołnierz Polski, Ubiór, uzbrojenie i oporządzenie od wieku XI do roku 1660*, opr. B. Gembarzewski, t. 1, Warszawa 1960, tabl. 47; Z. Ameisenowa, *Kodeks Baltazara Behema*, Warszawa 1961, herb kapeluszników ryc. 9; porównaj też: J. Mann, *European Arms and Armour, Wallace Collection Catalogues*, t. 1, London 1962, rys. 4–5; A. R. Dufty, *European Armour in the Tower of London*, London 1968, ryc. 2; H. Müller, F. Kunter, *Europäische Helme aus der Sammlung des Museums für Deutsche Geschichte*, Militärverlag DDR, bez miejsca wydania, 1971, s. 99, ryc. 72; B. Thomas, O. Gamber, *Der Zeitraum von 500 bis 1530, „Katalog der Leibrüstammer”*, Wien 1976, ryc. 40–41.

³⁴ Ameisenowa, *Kodeks Baltazara Behema*.

³⁵ *Katalog Zabytków Sztuki w Polsce* t. 4, Wawel cz. 1, Warszawa 1965, ryc. 299, 544, 778–780.

lecia XVI w. Dodać tu trzeba jeszcze analogie wśród kafli ze wzmiankowanej wyżej linii filiacyjnej budajsko-krakowskiej: kafle wawelskie, dla których bolesławieckie są bliską analogią ikonograficzną i które są datowane także na lata tuż po 1500 r.³⁶

Mówimy tu zresztą o analogiach sensu stricto, bo bezpośrednich wzorów, które by skopiował artysta-kaflarz, nie znaleziono dotąd ani dla kafli z Budy³⁷, ani dla kafli wawelskich³⁸, ani dla kafli z Bolesławca. Trzeba więc, póki co, uznać te kafle za dzieła inspirowane artystycznie, ale samodzielne twórczo.

Sądzimy zatem, że oba omawiane piece bolesławieckie są stylistycznie jeszcze ze schyłku gotyku, zarówno ze względu na formę architektoniczną jak i ze względu na ornamentykę i zastosowaną ikonografię, acz w tej ostatniej dostrzec by już można pewne elementy renesansu. Czas ich powstania przypadałby z pewnością na okres zbliżony czasowi powstania Kodeksu Baltazara Behema, a najszerzej można go odnieść do lat 1480—1512³⁹. Można zatem przypuszczać, że owa *fornax antiqua* wzmiankowana w 1541 r., czyli w okresie, gdy już piece zmieniły swój kształt architektoniczny, a ornamentyka i treści ikonograficzne kafli mieściły się już całkowicie w kategoriach renesansu, może odnosić się właśnie do jednego z naszych pieców. Takie odczytanie dat korespondowałoby ponadto z przeciętnym trzydziestoletnim okresem użytkowania pieców na zamku bolesławieckim. W sumie jesteśmy skłonni odnosić fundację obu interesujących nas pieców do lat bezpośrednio po 1500 r., a ich likwidację najpóźniej do lat czterdziestych XVI w.

Dla dalszego uściślenia chronologii i dla pełniejszego zrozumienia programu ikonograficznego obu pieców bolesławieckich trzeba jeszcze spróbować zidentyfikować osobę ich ewentualnego fundatora. Myślimy tu o jednym fundatorze dla obu pieców, nadto bowiem zbieżne są ich kształty, styl ornamentyki i źródła inspiracji, a także chronologia. Postawił je zatem w Bolesławcu starosta, który miał powody do odnowienia wnętrza zamkowych i do nadania im szczególnie reprezentacyjnego charakteru. Taki bowiem charakter obu pieców nie ulega wątpliwości.

W interesującym nas okresie, w ciągu którego musiała by mieć miejsce fundacja obu pieców, starostwem bolesławieckim zarządza kolejno trzech starostów. Od 1478 r. pozostaje ono w dzierżawie Piotra Balickiego z Balic, herbu Topór, kuchmistrza koronnego i Małopolanina⁴⁰. Zarządza

³⁶ Piątkiewicz-Dereniowa, *Kafle wawelskie ...*, s. 340—342.

³⁷ Holl, *op. cit.*

³⁸ Piątkiewicz-Dereniowa, l. c.

³⁹ Ameisenowa, *Kodeks Baltazara Behema*.

⁴⁰ O Balickim patrz: K. Niesiecki, *Herbarz Polski*, Lipsk 1839—1845, t. 2, s. 52; W. Patykiewicz, *Bolesławiec nad Prosną. Z dziejów miasta i parafii, cechu prasarskiego i bractw*, Częstochowa 1959, maszynopis s. 59; R. Rosin, *Słownik historyczno-geograficzny ziemi wieluńskiej w średniowieczu*, Warszawa 1963; *Zamki środkowopolskie*, cz. 2, aneks II.



Ryc. 9. Bolesławiec. Kafel niszowy z ornamentem architektonicznym z pieca „herbowego”.

Fig. 9. Bolesławiec. Carreau à niche du poêle „armorial”, ornement architectonique. Phot. K. Karpińska.

on starostwem jeszcze w 1500 r., a najpóźniej do 1505 r., bo wtedy umiera⁴¹. Bezpośrednio po nim starostwo obejmuje Jarosław Łaski z Łasku, herbu Korab⁴². Kolejnym starostą zostaje Mikołaj Jordan z Zakliczyna, herbu Trąby, kasztelan wojnicki, Pan małopolski⁴³. Pozostawał on starostą bolesławieckim do 1517 r., kiedy to zrzekł się go w zamian za stałą pensję⁴⁴.

Wydaje się, że właśnie Mikołaj Jordan z Zakliczyna jako jedyny z trzech starostów miał powody, by zamieszkiwać zamek bolesławiecki i — tym samym — by sobie na nim wygotować rezydencję. Otrzymuje on mianowicie starostwo bolesławieckie wraz z obowiązkiem wyegzekwowania w praktyce zakazu handlu z Wrocławiem, który to zakaz król nałożył w związku z odnowieniem przez Maksymilianą I dla Wrocławia prawa składu na towary przybywające z Polski. Stało się to w 1510 r.⁴⁵, a Bolesławiec jako zamek na granicy Polski i Śląska i do tego na drodze z Małopolski do Wrocławia najlepiej się do tego celu nadawał. Dlatego też Jordanowi zamieniono starostwo wiślickie na bolesławieckie.

Nie można twierdzić, że Mikołaj Jordan z Zakliczyna przebywał stale na zamku bolesławieckim, ale wydaje się, że oba piece o wyraźnych filiacjach krakowskich, dzieła wyjątkowe i wydatnie podnoszące wartości wnętrz, w których je postawiono, a w dodatku datowane na pierwszy tużin lat XVI w., można uznawać za fundację właśnie tego pana.

Zresztą Mikołaj Jordan z Zakliczyna nie długo rządził w Bolesławcu. Już w 1515 r. zostaje kasztelanem wojnickim, a potem wielkorządcą krakowskim, tak zwanym Panem małopolskim. Otrzymuje też kolejno starostwa oświęcimskie, zatorskie i spiskie⁴⁶. W końcu rezygnuje on ze starostwa bolesławieckiego w 1517 r.⁴⁷, zapewne w zamian za roczną pensję 200 złp., którą od tego właśnie roku zaczyna otrzymywać z żup wielkich⁴⁸. Starostwo bolesławieckie natomiast otrzymuje Andrzej Dunin z Prawkowic, herbu Łabędź⁴⁹.

Wydaje się, że oba piece bolesławieckie prezentują szczególnie program ikonograficzny, który można uznać za plastyczny wyraz programu ideologicznego możnowładcy polskiego, bliskiego dworowi królewskiemu,

⁴¹ Tamże.

⁴² Patykiewicz, *op. cit.*, *Zamki środkowopolskie*, cz. 2, aneks II.

⁴³ O Jordanie z Zakliczyna patrz: *Polski Słownik Biograficzny*, t. 11, Wrocław 1964—1965, s. 280—281 (biogram autorstwa A. Kamińskiego); *Zamki środkowopolskie*, cz. 2, aneks II.

⁴⁴ *Polski Słownik Biograficzny*, *op. cit.*, s. 280—281.

⁴⁵ Tamże.

⁴⁶ Tamże.

⁴⁷ W inwentarzu zamku bolesławieckiego w 1517 r. spisano „... circa resignationem et dimissione per dominum Jordan castellanum woynyczensis ...” ASK, Oddz. LVI, 1517, karta 138v.

⁴⁸ *Polski Słownik Biograficzny*, *op. cit.*, s. 280—281.

⁴⁹ Datę odnajdujemy w inwentarzu z 1534 r. ASK, Oddz. LVI, 1534, karta 134; *Zamki środkowopolskie*, cz. 2, aneks II, s. 79.

ale jednak podkreślającego własną odrębność stanową. Jeden z pieców pokazuje nam postaci dworskie i św. Jerzego — patrona rycerskiego stanu, a drugi stanowi swoisty podręczny herbarz.

W dziełach plastycznych w Polsce w XV i w początku XVI w. herbarz nie jest zjawiskiem wyjątkowym. Same tylko kafle herbowe z początku XVI w. znamy z zamku biskupów krakowskich w Bodzentynie⁵⁰, a także z zamku Kamieniec w Odrzykoniu⁵¹. Można tu przywołać i inne, wcześniejsze przykłady prezentowania zespołów herbowych w dziełach plastycznych: zworniki w kamienicy tak zwanej Hetmańskiej z II połowy XIV w. przy Rynku Głównym w Krakowie, freski z XIV w. w kaplicy w klasztorze pocysterskim w Łądzie nad Wartą oraz zworniki i służki z II ćwierci XV w. w kościele św. Andrzeja w Gosławicach pod Koninem. Wszystkie te zestawy herbów już dawniej uznano za nieprzypadkowe. W sali kamienicy Hetmańskiej ilustrują one ideę związaną z pojęciem *Corona Regnii*⁵², w kaplicy w Łądzie wiąże się ona z ideologią możnowładcy — fundatora⁵³. W kościele gosławickim przywodzą na pamięć wielkie dzieła polityczne biskupa poznańskiego Andrzeja Łaskarza i związanych z nim koncyliarystów⁵⁴. Z kolei jak się może wydawać przed pełną publikacją materiału zabytkowego, herby z kafli piecowych z początku XVI w. z zamku w Bodzentynie wiązałyby się z programem ideologicznym krakowskiej stolicy biskupiej⁵⁵.

W tym szeregu piec „herbowy” z zamku w Bolesławcu zajmowałby miejsce odrębne, prezentując właśnie zestaw podstawowych herbów rycerskich, nie związanych z żadnym programem rodowym czy nawet fundacyjnym. Byłby on dla widza plastycznym wykładnikiem rycerskiej, stanowej ideologii Mikołaja Jordana z Zakliczyna, włodarza zamku i starostwa bolesławieckiego, człowieka wielkich i zrealizowanych ambicji.

⁵⁰ Przechowywane w Muzeum Świętokrzyskim w Kielcach.

⁵¹ Aktualnie w zbiorach Instytutu Archeologii Uniwersytetu Warszawskiego. Natomiast w zbiorach Katedry Archeologii Uniwersytetu Łódzkiego znajduje się zestaw kafli piecowych z herbami, pochodzących z jednego pieca herbowego z XV/XVI w. z zamku biskupów wrocławskich w Raciążku, wykopanych w latach 1976—1983.

⁵² Porównaj J. G a d o m s k i, *Sale gotyckie w domu przy Rynku Głównym 17 w Krakowie i ich dekoracja rzeźbiarska*, [w:] *Sztuka i ideologia XIV wieku*, Warszawa 1975, s. 108—110, oraz polemika z nim L. K a j z e r a, *Jeszcze o sali gotyckiej w domu przy Rynku Głównym 17 w Krakowie* „Biuletyn Historii Sztuki”, t. 36, Warszawa 1974, zes. 4, s. 361—365.

⁵³ A. A b r a m o w i c z, T. P o k l e w s k i, *The Fourteenth century Frescoes of Łąd*, „World Archaeology”, t. 3, London 1972, nr 3, s. 293—300.

⁵⁴ A. G r z y b k o w s k i, *Kościół w Gosławicach. Zagadnienie genezy*, „Kwartalnik Architektury i Urbanistyki”, t. 16: 1971, z. 4, s. 301—303; M. K o c z e r s k a, rec.: A. G r z y b k o w s k i, *Kościół*, „Studia Źródłoznawcze”, t. 20: 1976, s. 279, J. Ł o j k o, *Idea fundacji kościoła w Gosławicach a dyplomacja polska w początkach XV wieku*, „Rocznik Koniński”, t. 6: 1977, s. 1—9.

⁵⁵ J. K u c z y ń s k i, *Kafle z XIV i XV wieku ...*, op. cit.

Warto zwrócić uwagę na jeszcze jeden aspekt bolesławieckiego herbarza, wyrzeźbionego na kaflach piecowych. Podkreślono już wyżej zwarłość zamkniętego w nim przekazu treści heraldycznych i zgodność tego przekazu z kodyfikacją herbów polskich, zawartą w *Klejnotach* Jana Długosza. Dzieła swego Długosz nie opatrzył rysunkami herbów. Wydania jego *Klejnotów*, uzupełnione rycinami, zaczęły się pojawiać dopiero w końcu XVI w.⁵⁶ Otóż można chyba próbować spojrzeć na plastyczny „herbarz” bolesławiecki jako na najstarszą znaną nam dotąd plastyczną interpretację heraldycznych kodyfikacji Jana Długosza.

Występowanie herbów z pieca bolesławieckiego w podstawowych rolach polskich z XV w.

Rola	Unia Horodelska 1413		Codex Bergsham- mar 1434—1436	Toison d'Or 1435	Klejnoty Jana Długosza 1464—1480
	pieczęć	nazwa			
Belina			+	+	
Dębno	+	+	+		+
Doliwa	+	+	+	+	+
Gryf	+	+	+	+	+
Grzymała		+	+	+	+
Jastrzębiec	+	+	+		+
Korab			+	+	+
Leliwa	+	+	+	+	+
Łabędź	+	+	+	+	+
Odrowąż	+	+	+	+	+
Ogończyk			+		+
Orla			+	+	
Poraj	+	+			+
Półkozic	+	+	+	+	+
Rawa		+	+	+	+
Starykoń	+		+	+	+
Sulima	+	+	+	+	+
Szeliga			+	+	+
Szreniawa	+	+			+

⁵⁶ S. K. K u c z y ń s k i, *Herby w twórczości ...*, op. cit., s. 224.

LE POÈLE „ARMORIAL” DU XVI^e SIÈCLE
DANS LE CHÂTEAU DE BOLESŁAWIEC, SUR LA PROSNA

Résumé

Au cours des études concernant les fouilles du château de Bolesławiec sur la Prosna, situé dans la voïvodie de Kalisz, sur le territoire historique de la frontière entre la Haute Pologne et la Silésie, on a trouvé dans le château des fragments de carreaux de poêles en nombre exceptionnel.

On distingue parmi eux un ensemble de carreaux plats et à niche, vernissés, couverts d'ornements représentant des figures, des plantes, des éléments d'architecture et des armoiries. Cet ensemble se compose des restes de deux poêles de forme et de construction identiques. Ces poêles devaient avoir la forme d'une caisse parallélépipédique, construite avec des carreaux plats carrés, contenant le foyer, sur laquelle était placée une colonne polygonale servant à réchauffer l'air, faite de carreaux à niche.

Les carreaux de l'un des poêles sont couverts d'un décor multicolore de figures et de plantes, dans nombre de cas complété par des ornements architectoniques. On trouve des carreaux semblables à la plupart de ceux-ci parmi les groupes de carreaux déjà mis au jour autrefois dans d'autres châteaux en Pologne, ainsi qu'en Slovaquie et en Hongrie. Cependant ceux qui leur sont les plus semblables sont les carreaux des poêles du château royal de Wawel à Cracovie. C'est pourquoi ce poêle est appelé „royal”.

Nous ne connaissons pas les modèles à l'origine des décors de ces carreaux, mais la plupart de leurs motifs se retrouvent dans les enluminures du prétendu Code de Balthazar Behem, dessinés à Cracovie, le plus sûrement vers 1502—1505. Le carreau représentant Saint Georges, a une valeur toute particulière, car il permet de définir la date de la construction de notre poêle, étant donné que ce modèle n'est connu jusqu'à présent qu'à Bolesławiec. L'armure du Saint permet de fixer avec précision la date du carreau, entre 1490 et 1510. C'est la raison pour laquelle, grâce à cette indication ainsi qu'en s'appuyant sur la date du Code de Behem, on peut fixer la date de la construction du poêle „royal” de Bolesławiec vers environ 1500.

Le deuxième poêle possède deux sortes d'ornements: sur les carreaux plats du parallélépipède se trouve un ensemble d'armoiries de chevaliers polonais et sur les carreaux à niche de la colonne chauffante, des dessins architectoniques. Les dessins des armoiries sont caractérisés par leur style gothique, et présentent des formes complètement achevées, ils proviennent donc de la 2^{me} moitié du XV^e siècle. Les éléments architectoniques sont également en style gothique de l'époque la plus récente. Ce poêle ne peut donc être daté à une époque antérieure à la fin du XV^e siècle, mais il peut provenir aussi bien de la 1^{re} décennie du XVI^e siècle.

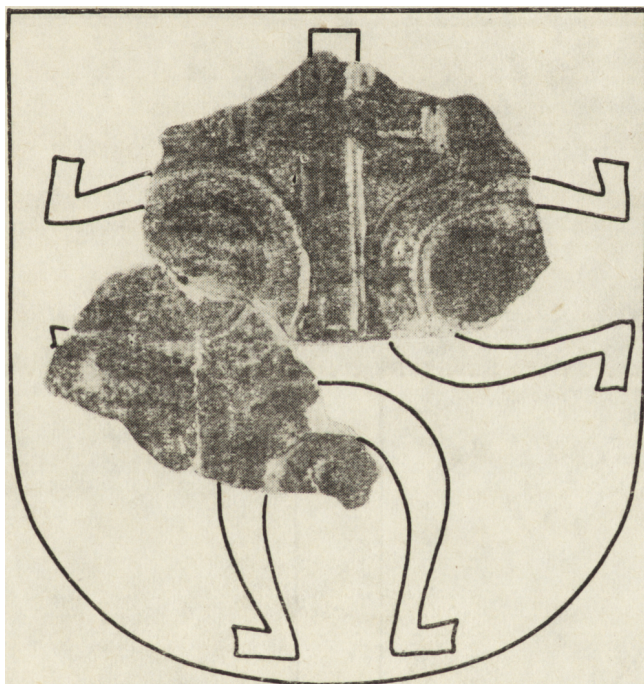
Les armoiries du deuxième poêle ont non seulement des dessins à la forme complètement finie, mais elles sont la preuve que leur auteur possédait une grande connaissance de la science héraldique. Elles correspondent aux descriptions comprises dans le *Clenodia ... Iohannis Dlugossii*, qui est un armorial, contenant la première et définitive codification des armoiries de la chevalerie polonaise et qui vient des années entre 1464 et 1480. Les dessins complétant l'armorial de Jan Długosz ne proviennent seulement que de la 2^{me} moitié du XVI^e siècle. L'armorial du poêle de Bolesławiec représenterait donc le plus ancien tableau d'art, qui soit en accord avec la codification de Jan Długosz.

Sur le poêle de Bolesławiec se trouve un ensemble d'armoiries fondamentales, qu'on peut rencontrer aussi dans d'autres recueils d'armoiries du XVI^e siècle:

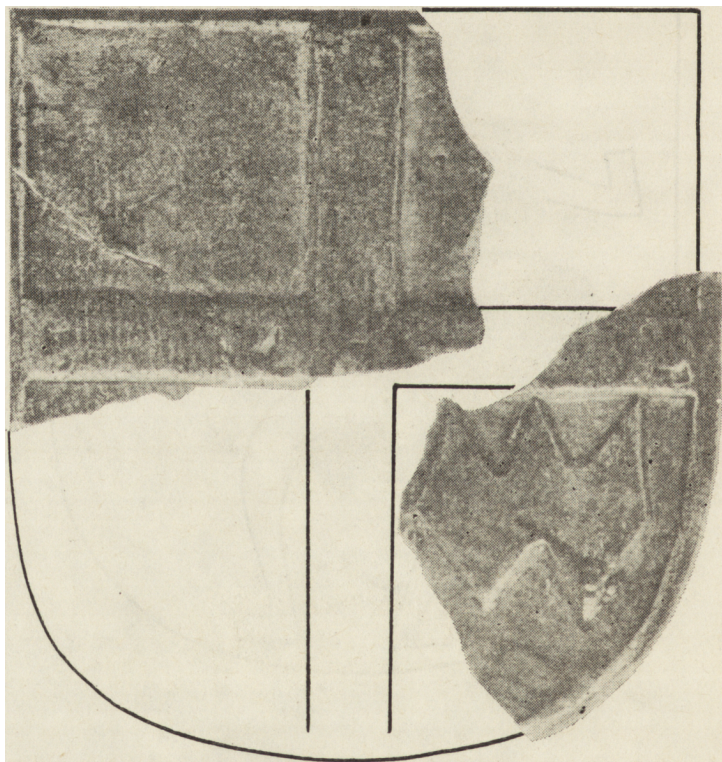
Codex Bergshammar et *Toison d'Or*. Elles ne constituent pas un choix particulier à une certaine région du pays, ou à un certain groupe de familles nobles, mais elles représentent, un ensemble d'armoiries typiques de chevaliers polonais des plus connus.

L'ornementation des deux poêles représente donc un curieux programme iconographique particulier. On y trouve l'image de Saint-Georges, le patron de la chevalerie ainsi que l'image de personnages de la Cour: courtisans et cornemuseur; par contre sur le deuxième poêle se trouve un ensemble d'armoiries de chevaliers, mais sans emblème de l'Etat ou de la province. Il n'y a donc pas dans l'iconographie des poêles d'éléments se rapportant à la royauté ou à la religion chrétienne, exception faite de l'image de Saint-Georges. On a donc le droit d'estimer, que les poêles représentent un programme de classe et d'idéologie chevaleresque, même oligarchique.

On présume que le fondateur des deux poêles est Nicolas Jordan de Zakliczyn, qui était capitaine amodiateur du château de Bolesławiec de 1510 à 1517, et qui est parvenu plus tard aux honneurs et aux dignités les plus importantes en Petite Pologne.

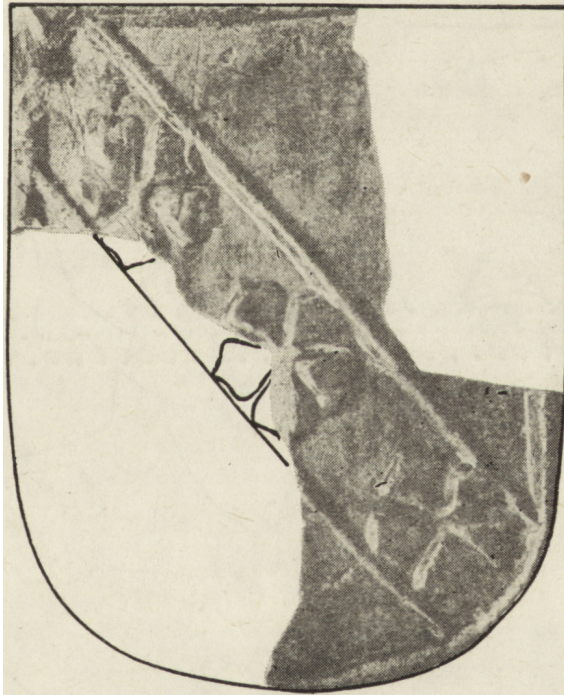


Tablica I. Bolesławiec, piec „herbowy”, Belina.
Planche I. Bolesławiec, poêle „armorial”, armes dites Belina



Tablica II. Bolesławiec, piec „herbowy”, Dębno.

Planche II. Bolesławiec, poêle „armorial”, armes dites Dębno

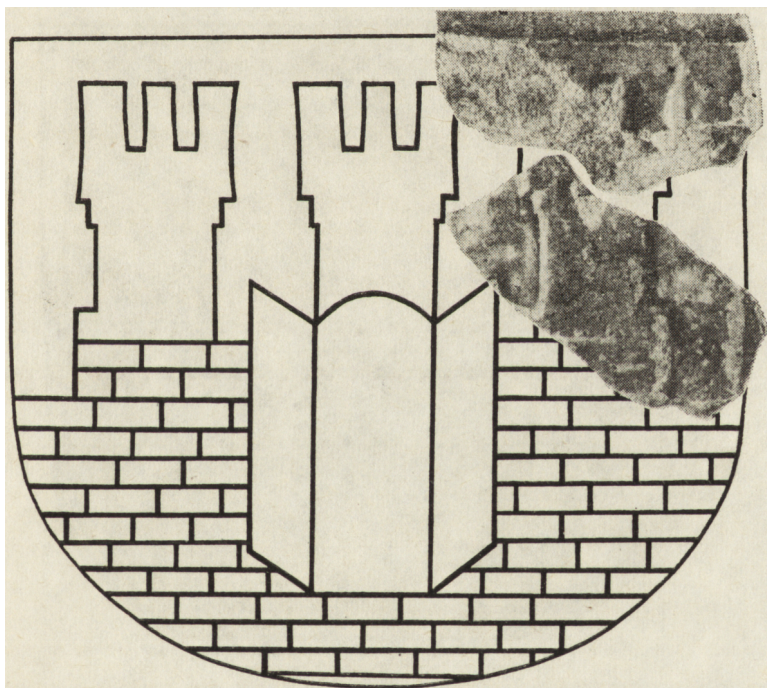


Tablica III. Bolesławiec, piec „herbowy”, Doliwa.
Planche III. Bolesławiec, poêle „armorial”, armes dites Doliwa



Tablica IV. Bolesławiec, piec „herbowy”, Gryf.

Planche IV. Bolesławiec, poêle „armorial”, armes dites Gryf

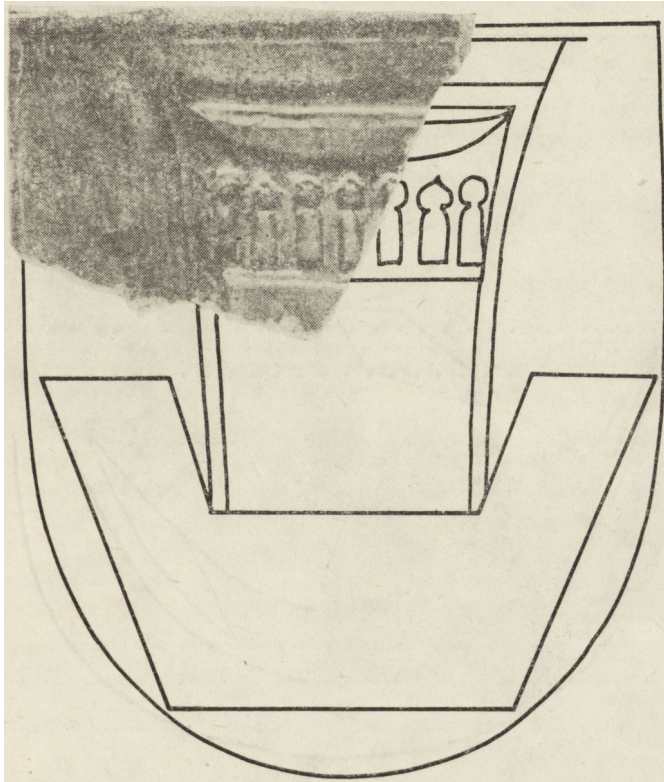


Tablica V. Bolesławiec, piec „herbowy”, Grzymała.
Planche V. Bolesławiec, poêle „armorial”, armes dites Grzymała



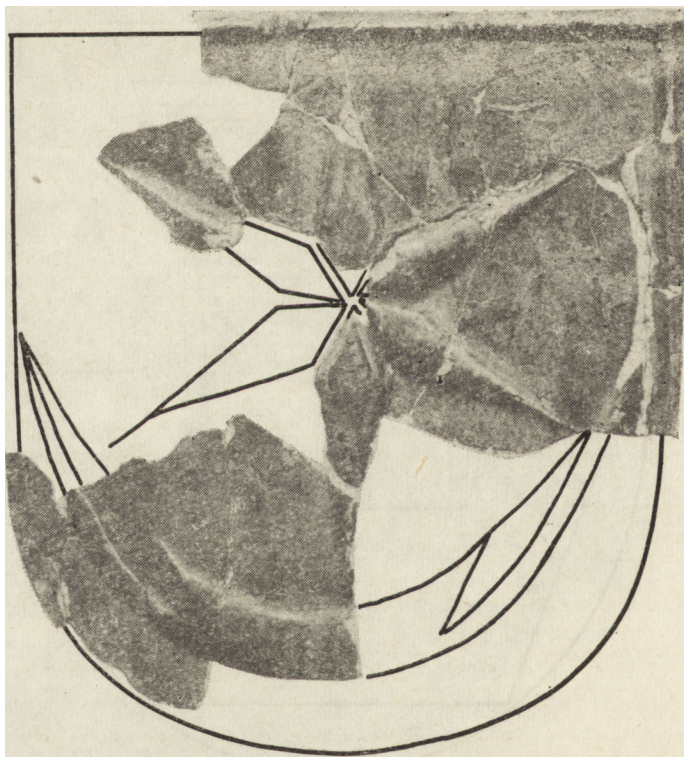
Tablica VI. Bolesławiec, piec „herbowy”, Jastrzębiec.

Planche VI. Bolesławiec, poêle „armorial”, armes dites Jastrzębiec



Tablica VII. Bolesławiec, piec „herbowy”, Korab.

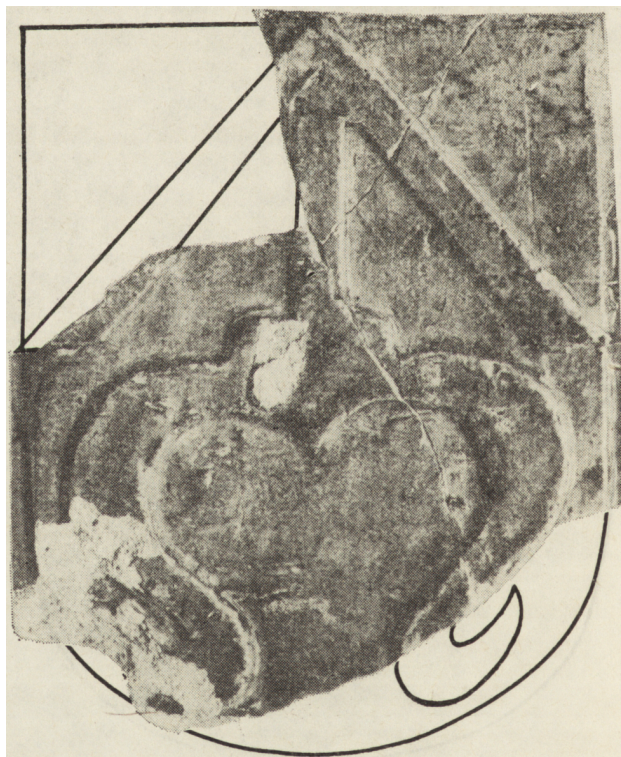
Planche VII. Bolesławiec, poêle „armorial”, armes dites Korab



Tablica VIII. Bolesławiec, piec „herbowy”, Leliwa. .
Planche VIII. Bolesławiec, poêle „armorial”, armes dites Leliwa

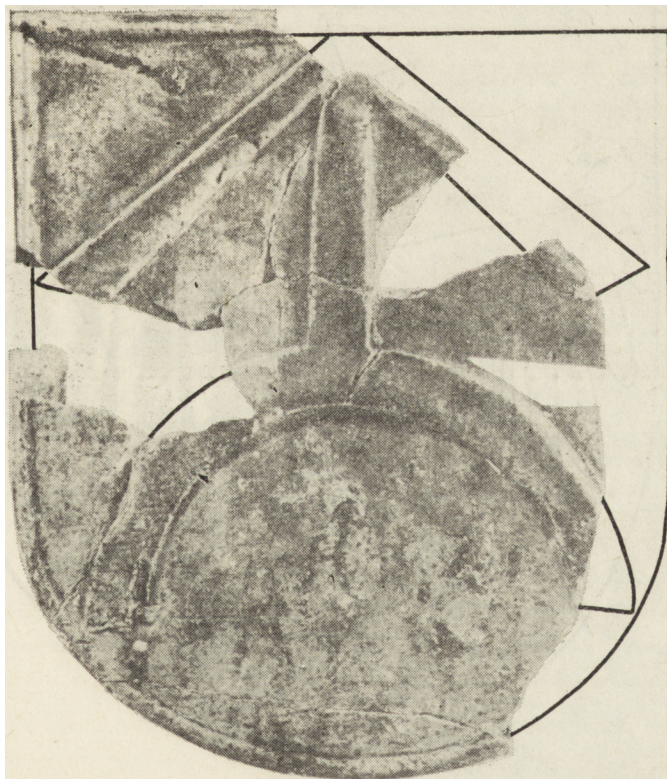


Tablica IX. Bolesławiec, piec „herbowy”, Łabędź.
Planche IX. Bolesławiec, poêle „armorial”, armes dites Łabędź



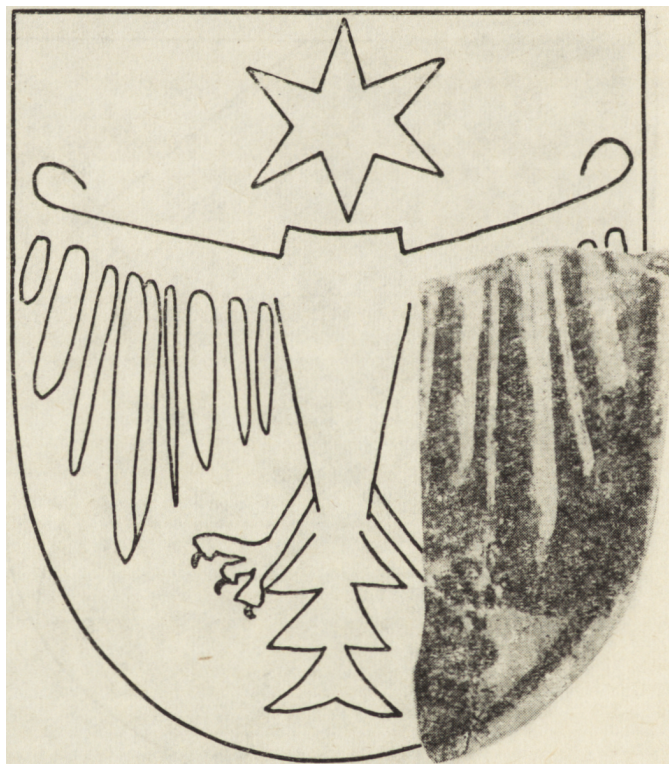
Tablica X. Bolesławiec, piec „herbowy”, Odrowąż.

Planche X. Bolesławiec, poêle „armorial”, armes dites Odrowąż



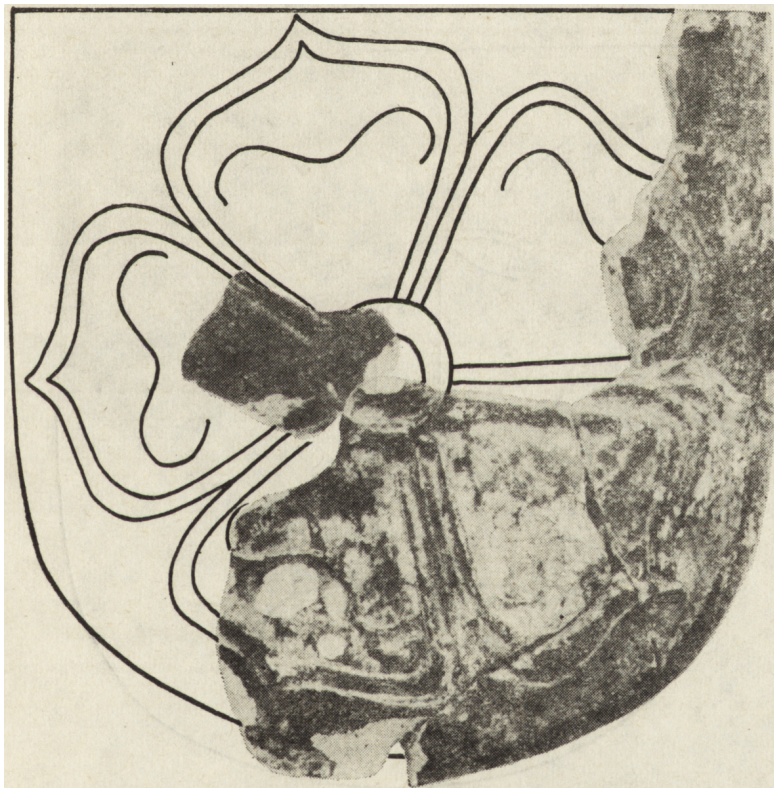
Tablica XI. Bolesławiec, piec „herbowy”, Ogończyk.

Planche XI. Bolesławiec, poêle „armorial”, armes dites Ogończyk



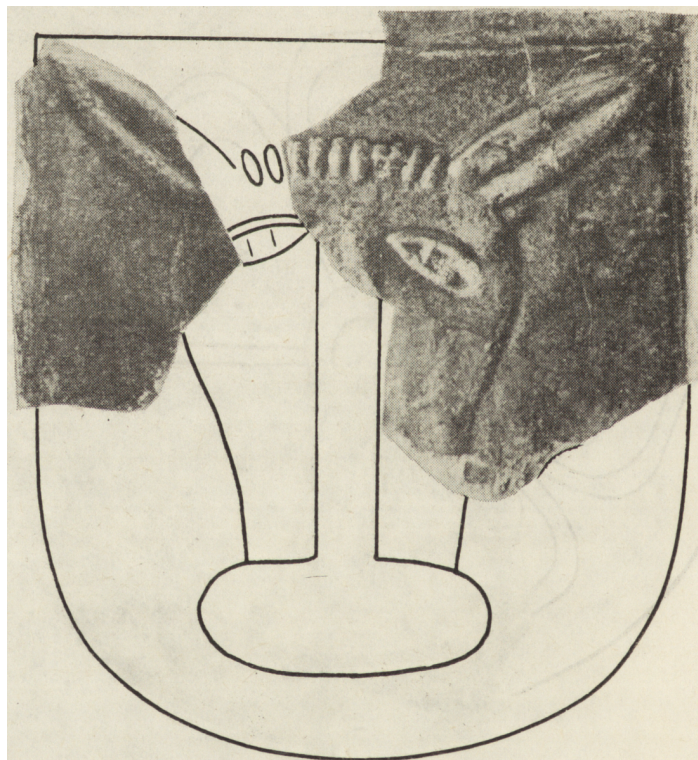
Tablica XII. Bolesławiec, piec „herbowy”, Orla.

Planche XII. Bolesławiec, poêle „armorial”, armes dites Orla



Tablica XIII. Bolesławiec, piec „herbowy”, Poraj.

Planche XIII. Bolesławiec, poêle „armorial”, armes dites Poraj

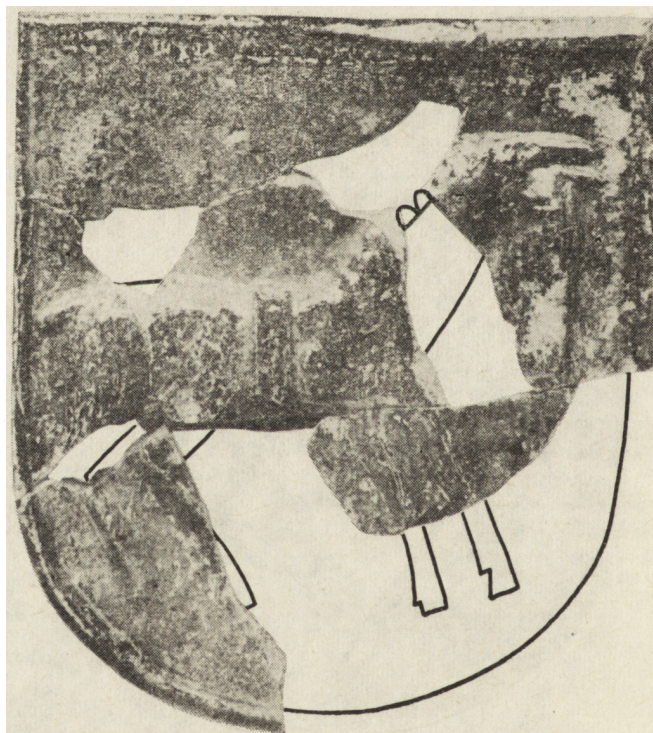


Tablica XIV. Bolesławiec, piec „herbowy”, Półkozic.

Planche XIV. Bolesławiec, poêle „armorial”, armes dites Półkozic

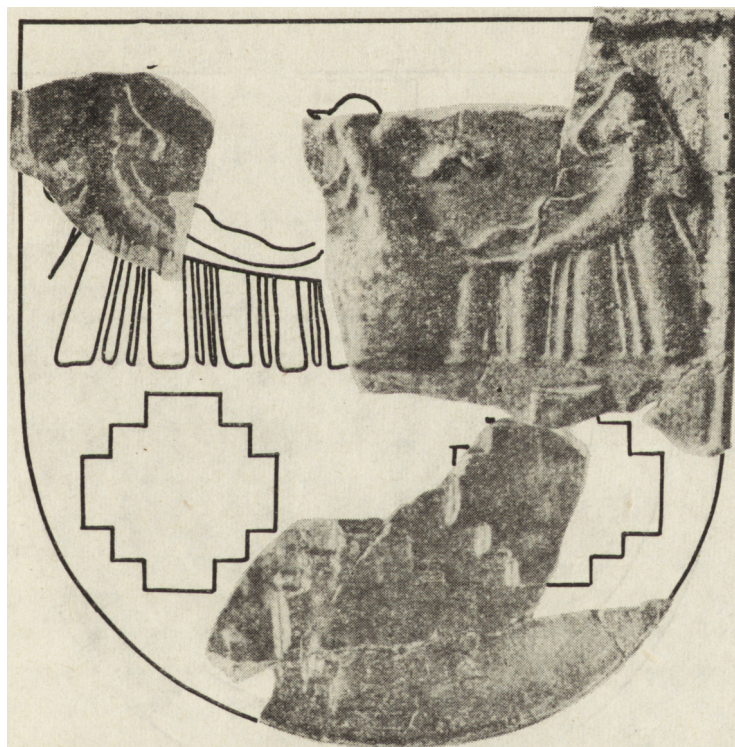


Tablica XV. Bolesławiec, piec „herbowy”, Rawa.
Planche XV. Bolesławiec, poêle „armorial”, armes dites Rawa



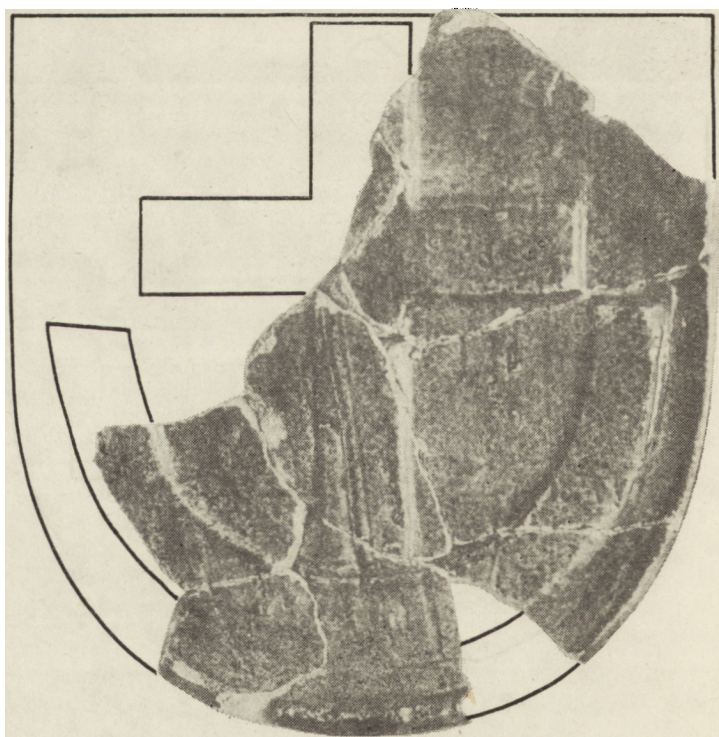
Tablica XVI. Bolesławiec, piec „herbowy”, Sarykoń.

Planche XVI. Bolesławiec, poêle „armorial”, armes dites Sarykoń



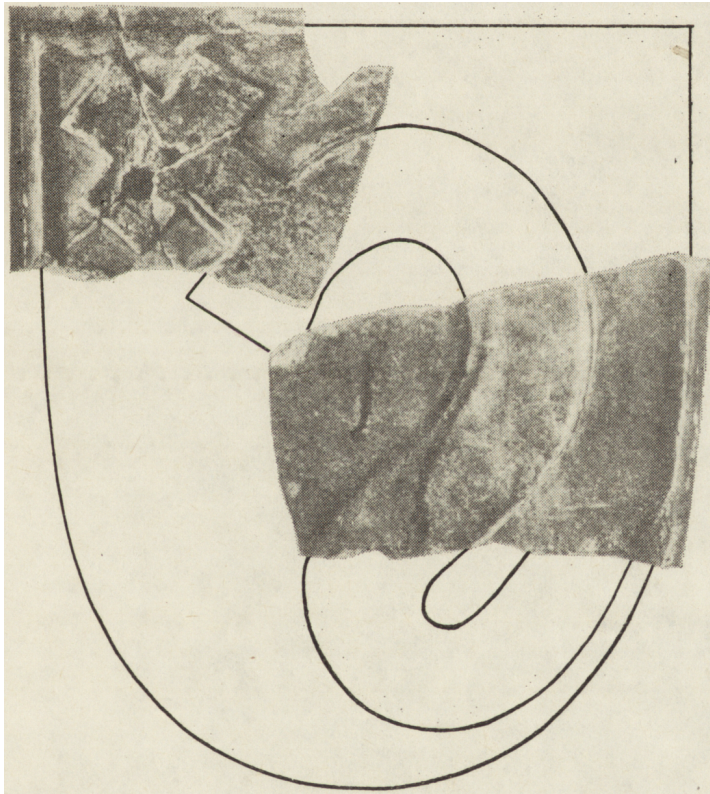
Tablica XVII. Bolesławiec, piec „herbowy”, Sulima.

Planche XVII. Bolesławiec, poêle „armorial”, armes dites Sulima



Tablica XVIII. Bolesławiec, piec „herbowy”, Szeliga.

Planche XVIII. Bolesławiec, poêle „armorial”, armes dites Szeliga



Tablica XIX. Bolesławiec, piec „herbowy”, Szreniawa.

Planche XIX. Bolesławiec, poêle „armorial”, armes dites Szreniawa