

# Aleksandra Cicharska, Łukasz Dopierała

---

## Przemiany struktur i procesów demograficznych w gminie Sierakowice

---

Acta Cassubiana 15, 101-113

---

2013

Artykuł został opracowany do udostępnienia w internecie przez Muzeum Historii Polski w ramach prac podejmowanych na rzecz zapewnienia otwartego, powszechnego i trwałego dostępu do polskiego dorobku naukowego i kulturalnego. Artykuł jest umieszczony w kolekcji cyfrowej [bazhum.muzhp.pl](http://bazhum.muzhp.pl), gromadzącej zawartość polskich czasopism humanistycznych i społecznych.

Tekst jest udostępniony do wykorzystania w ramach dozwolonego użytku.

**Aleksandra Cicharska, Łukasz Dopierała**  
Gdańsk

## **Przemiany struktur i procesów demograficznych w gminie Sierakowice**

Kaszuby stanowią niezwykle interesujący obszar badań. Prezentowane niejednokrotnie w niniejszym roczniku opracowania traktujące m.in. o historii, literaturze czy współczesnych problemach regionu stają się przyczynkiem do dalszych rozważań naukowych. Istotnym czynnikiem, zwłaszcza dla dalszego rozwoju społecznego i gospodarczego, jest ludność. W przypadku Kaszub dzieje lokalnej społeczności, ich kultura czy postępująca globalizacja<sup>1</sup> mają istotny wpływ na procesy demograficzne.

Województwo pomorskie, którego częścią są Kaszuby, charakteryzuje się relatywnie dobrą kondycją demograficzną na tle innych jednostek administracyjnych kraju. Co prawda, również tutaj notuje się typowe dla nowoczesnego społeczeństwa zachowania demograficzne, takie jak m.in. spadek rodności czy małżeńskości<sup>2</sup>, to województwo jest nadal popularnym kierunkiem migracji, zwiększając tym samym swój potencjał demograficzny. Znaczne dysproporcje pod względem sytuacji ludnościowej występują natomiast w miastach względem obszarów wiejskich<sup>3</sup>, z których szczególnie wyróżnia się gmina Sierakowice.

W związku z powyższym, w niniejszym artykule mieszczącym się w nurcie geografii społecznej i socjologii, przy użyciu wybranych metod statystycznych, przedstawiono zarys przemian demograficznych na przykładzie gminy Sierakowice. Zakres czasowy obejmuje lata 1978–2011<sup>4</sup>. Był to okres głębokich transfor-

---

<sup>1</sup> A. Cicharska, J. Mordawski, *Stosunki etniczne w zachodniej części województwa pomorskiego*, „Acta Cassubiana”, t. 12, 2010, s. 93-122; A. Cicharska, J. Mordawski, *Stosunki etniczne na pograniczu kaszubsko-kociewskim*, „Pomerania”, 2009, nr 10, s. 33-36.

<sup>2</sup> I. Sobczak, *Współczesne i przewidywane procesy demograficzne w województwie pomorskim i ich następstwa*, pod red. I. Sobczaka, Gdańsk 2009, s. 17-84.

<sup>3</sup> A. Cicharska, *Przemiany demograficzne na obszarach wiejskich województwa pomorskiego*, pod red. P. Szmielińskiej-Pietraszek, W. Szymańskiej, Słupsk 2010, s. 21-29.

<sup>4</sup> Analizę przemian w strukturze ludności, ze względu na dostępność danych statystycznych zakończono na roku 2010.

macji we wszystkich sferach życia, które wpłynęły na wskaźniki ludnościowe<sup>5</sup>. W przypadku poddanej analizie gminy przemiany te przebiegały bardzo specyficznie i trudno je interpretować w odniesieniu do dominujących obecnie teorii naukowych.

O wyborze kaszubskiej gminy wiejskiej Sierakowice jako reprezentantki jednostek typu progresywnego zdecydowała jej cecha charakterystyczna, tj. rekordowy przyrost naturalny – zarówno na tle województwa pomorskiego, jak i całego kraju<sup>6</sup>. Ma to oczywiście ścisły związek z poziomem tradycjonalizmu społeczeństwa wpływającego znacznie na zachowania prokreacyjne, matrymonialne, jak również te dotyczące wędrowek populacji, stylem czy jakością życia, a także strukturą ludności według płci oraz wieku.

W przypadku społeczeństwa typu progresywnego mamy do czynienia z ludnością młodą, o stosunkowo dużej, wzrastającej liczbie urodzeń, której cechą charakterystyczną jest stały wzrost liczby ludności. Graficznym obrazem struktury wieku takiej zbiorowości jest piramida o szerokiej podstawie, przypominająca kształtem trójkąt równoramienny<sup>7</sup>. Co prawda stopa obciążenia ludnością w wieku nieprodukcyjnym powinna przekraczać 65,0%, to nawet w tradycyjnych społeczeństwach, w dobie modernizacji ludności czy też minionych transformacji demograficznych w Polsce rzutujących na obecną strukturę ludności (np. powojenny wyż demograficzny) wielkość ta wydaje się być nieosiągalna<sup>8</sup>, to w granicach gminy wiejskiej Sierakowice odsetek mieszkańców w wieku przedprodukcyjnym przewyższa znacznie społeczność najstarszą (odpowiednio 29,5% i 10,0% w 2011 r.). Punktem odwołania nie powinny być w tym przypadku narzucone teorie, a obecne trendy ludnościowe i komparacja wskaźników innych jednostek terytorialnych celem określenia nowych wytycznych, dopasowując je jednocześnie do przyjętych w literaturze przedmiotu struktur ludności.

Na podstawie piramidy płci i wieku dla danego roku można ustalić, jak kształtował się w przeszłości proces urodzeń czy zgonów, ale także wnioskować, jak zmieni się w przyszłości struktura ludności<sup>9</sup>. I tak, w przypadku gminy Sierakowice, uwzględniając czteroletnie przedziały wiekowe, największy udział zameldowanych stanowią osoby między 15 a 19 rokiem życia (rycina 1). Grupę tą tworzy aż 9,0% ogółu. Podobny odsetek występuje także w przedziale wiekowym 20-24

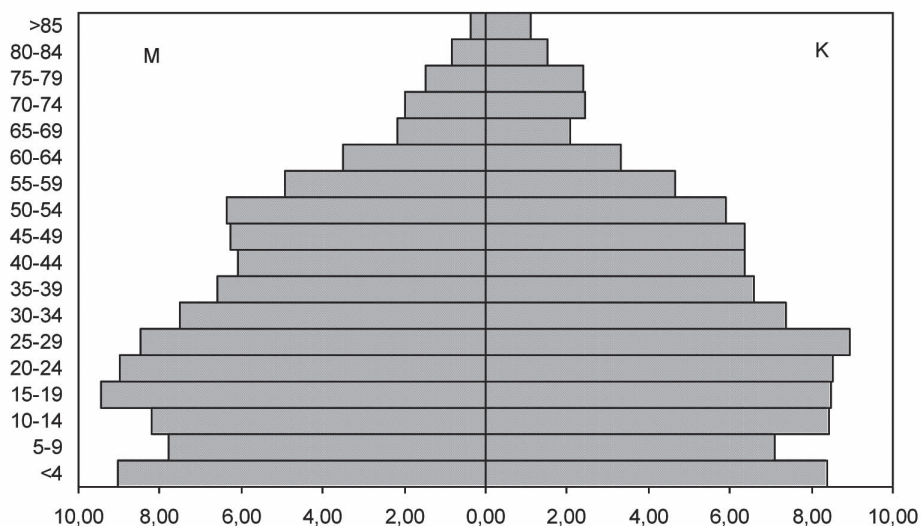
<sup>5</sup> Por. J. Szczepański, *Reformy. Rewolucje. Transformacje*, Warszawa 1999; J. Staniszkis, *Postkomunizm. Próba opisu*, Gdańsk 2001.

<sup>6</sup> Por. B. Cirocki, <http://www.dziennikbaltycki.pl/artukul/361931,najwiecej-dzieci-rodzi-sie-w-sierakowicach,id,t.html>, z dnia 27.01.2011 r.

<sup>7</sup> J. Z. Holzer, *Demografia*, Warszawa 1999, s. 144.

<sup>8</sup> Obciążenie ludnością w wieku nieprodukcyjnym w Sierakowicach wynosi 39,5% (2009 rok). W roku 1990 wynosiło 48,1%.

<sup>9</sup> I.E. Kotowska, W. Wróblewska, *Zmiany demograficzne – pomiar procesów i ocena skutków społeczno-ekonomicznych*, pod red. T. Panek, Warszawa 2007, s. 68.



Rycina 1. Struktura ludności według płci i wieku w Sierakowicach w 2010 roku (w %)   
 Źródło: Opracowanie własne na podstawie danych Głównego Urzędu Statystycznego<sup>10</sup>.

i 25-29, jak również wśród najmłodszych mieszkańców gminy (poniżej 4 roku życia). Potwierdza to także mediana wieku ludności, która wynosi niewiele ponad 30 lat. Analizowana struktura populacji, w odniesieniu do 2010 roku, pozwala stwierdzić, iż eksplozja demograficzna w gminie będzie miała miejsce około 2018–2020 roku – uwzględniając ogólnokrajowe tendencje do odkładania w czasie decyzji prokreacyjnych, jednakże zakładając, że saldo wędrowek nie ulegnie drastycznemu pogorszeniu. Informacja ta jest istotna z punktu widzenia m.in. lokalnych placówek oświatowych (na wszystkich poziomach kształcenia)<sup>11</sup>, jak również przedsiębiorców czy władz gminy i powiatu, którzy mogą napotkać problemy na rynku pracy. Wzrośnie bowiem znacznie udział ludności w wieku produkcyjnym, ale także emerytalnym, a co za tym idzie niezbędne mogą okazać się dodatkowe środki, instrumenty pomocowe. Ciekawym zjawiskiem jest dominacja mężczyzn w większości przyjętych grup wiekowych. Nawet wśród tak licznej populacji, jak ludność między 50 a 59 rokiem życia, w Sierakowicach występuje co prawda niewielka, ale nadwyżka mężczyzn. Odwrotna sytuacja zanotowana została w przypadku mieszkańców w wieku 10-14, 25-29, 40-44, 45-49 lat, jednakże bardziej zauważalne różnice pojawiają się dopiero po 70 roku życia mieszkańców Sierakowic (średnio o 0,8%).

<sup>10</sup> Bank Danych Lokalnych Głównego Urzędu Statystycznego [www.stat.gov.pl](http://www.stat.gov.pl), z dnia 29.06.2012 r.

<sup>11</sup> Por. M. Buńko, *Wpływ spadku liczby dzieci i młodzieży w edukacyjnych grupach wieku na funkcjonowanie szkolnictwa w województwie pomorskim*, pod red. I Sobczaka, Gdańsk, 2009.

Prezentowana piramida płci i wieku ludności odzwierciedla również wartość współczynnika feminizacji w gminie. W społeczeństwach młodych jest on zwykle dużo niższy niż na terenach starzejących się – pod warunkiem, że charakter lokalnego rynku pracy nie wpływa znacznie na udział obu płci. W Sierakowicach maskulinizacja przez cały analizowany okres przekraczała wartość 100, a kobiety stanowiły średnio 49,2% ogółu. W tym przypadku gmina Sierakowice jako reprezentantka jednostek typu progresywnego nie jest wyjątkiem, bowiem w samym powiecie kartuskim niski parametr feminizacji występuje także w Chmielnie, gminie wiejskiej Kartuzy, Somonino, Stężyca i Sulęcyno – tam jednak wskaźnik przyrostu naturalnego przyjmuje nieco niższe wartości, zwłaszcza w ostatnich latach.

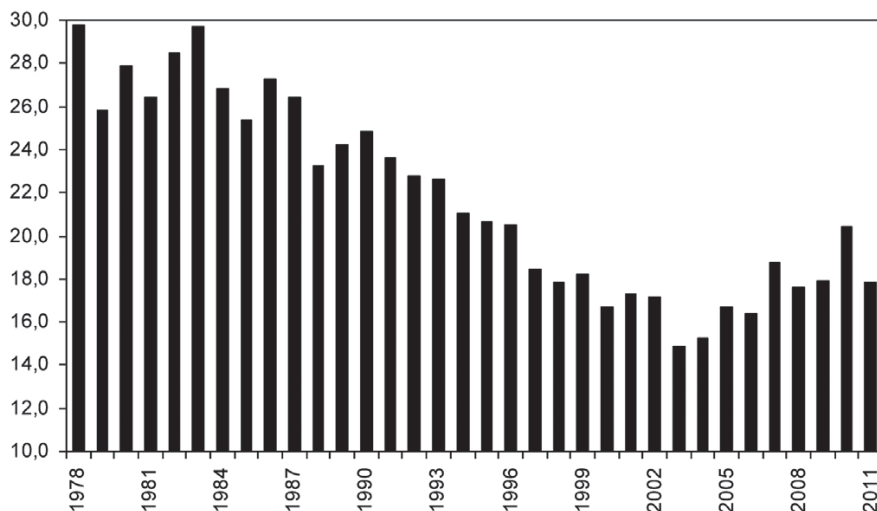
Pomimo znacznego spadku odsetka mieszkańców w wieku przedprodukcyjnym (o 9,0% względem 1990 roku) na korzyść starszej grupy ludności, to tempo przyrostu osób znajdujących się w wieku poprodukcyjnym nie stanowi zagrożenia dla kondycji demograficznej gminy. W ostatniej dekadzie udział tej grupy mieszkańców oscylował w granicach 9,5%, podczas gdy na obszarach wiejskich całego województwa pomorskiego przekraczał 11,0%. Potwierdza to również wskaźnik obciążenia demograficznego, który względem danych spisowych z 2002 roku (77,1%) spadł do 2010 roku o 11,5%.

O progresywnym charakterze gminy Sierakowice świadczy także współczynnik urodzeń żywych – będący głównym procesem kształtującym przyrost naturalny ludności. Jak już wcześniej wspomniano, omawiana gmina należy do jednostek charakteryzujących się rekordowo wysoką rodnością<sup>12</sup>. W 1978 roku wskaźnik urodzeń wynosił tu 29,8‰, osiągając najwyższą wartość na tle pozostałych gmin należących obecnie do województwa pomorskiego. Zbliżoną wielkość zanotowano w gminie Pszczółki (29,1‰) oraz Gniewino, gdzie wyniósł 28,8 na 1000 mieszkańców. W dobie eksplozji demograficznej, tj. w 1983 roku, rodność utrzymała się na poziomie 29,7‰, podczas gdy średnia wartość dla województwa nie przekraczała 21,0‰. Kolejne lata, pomimo pewnych wahań, cechowała tendencja spadkowa rodności mieszkańców gminy Sierakowice. Najniższy w omawianym trzydziestoleciu wskaźnik urodzeń miał miejsce w roku 2004 (15,3‰), jednakże przy przeciętnej wartości dla pomorskich obszarów wiejskich (10,2‰) Sierakowice wyróżniały się korzystną kondycją ludnościową. Natomiast do końca 2011 roku parametr urodzeń wzrósł do 17,8‰ (rycina 2) i nadal stanowi jedną z najwyższych wartości w województwie – tuż po gminie Stężyca, gdzie wyniósł 18,8‰.

Wspomniany wcześniej wzrost rodności względem ostatnich lat związany jest przede wszystkim, podobnie jak w całym kraju, z wejściem w optymalny wiek matrymonialny roczników wyżu demograficznego lat osiemdziesiątych, ale również wysokim udziałem społeczności pozostających i wkraczających w wiek

---

<sup>12</sup> Por. A. Budnik, *Uwarunkowania stanu i dynamiki biologicznej populacji kaszubskich w Polsce. Studium antropologiczne*, Poznań 2005.



Rycina 2. Zmiany współczynnika urodzeń żywych w gminie Sierakowice w latach 1978–2011 (na 1000 ludności)

Źródło: Opracowanie własne na podstawie danych rozproszonych<sup>13</sup>.

prokreacyjny. Trudno natomiast byłoby w tym przypadku postawić tezę dotyczącą silnej korelacji między rodnością a kondycją ekonomiczną badanego obszaru. Istnieje bowiem trend przeciwny. Już w połowie lat dziewięćdziesiątych stopa bezrobocia rejestrowanego przekroczyła 17,0% (pomimo rodności przekraczającej 20,0%), zaś na koniec omawianego przedziału czasowego bez zatrudnienia pozostawało niespełna 5,5% mieszkańców gminy Sierakowice w wieku produkcyjnym (z przewagą kobiet – 56,1%). Faktyczna stopa bezrobocia może być jednak nieco wyższa. Związane jest to z tzw. bezrobociem ukrytym, które ma szczególne znaczenie w gminach rolniczych. Problem ten niwelowany jest w pewien sposób w okresie sezonu letniego poprzez prowadzenie działalności turystycznej przez część mieszkańców<sup>14</sup>. Istotne znaczenie ma tutaj również pytanie, na ile niesłabnąca stopa urodzeń w gminie ma związek z wysoką, szeroko pojmowaną jakością życia, a na ile przyjęty model rodziny i zachowań prokreacyjnych został w sposób

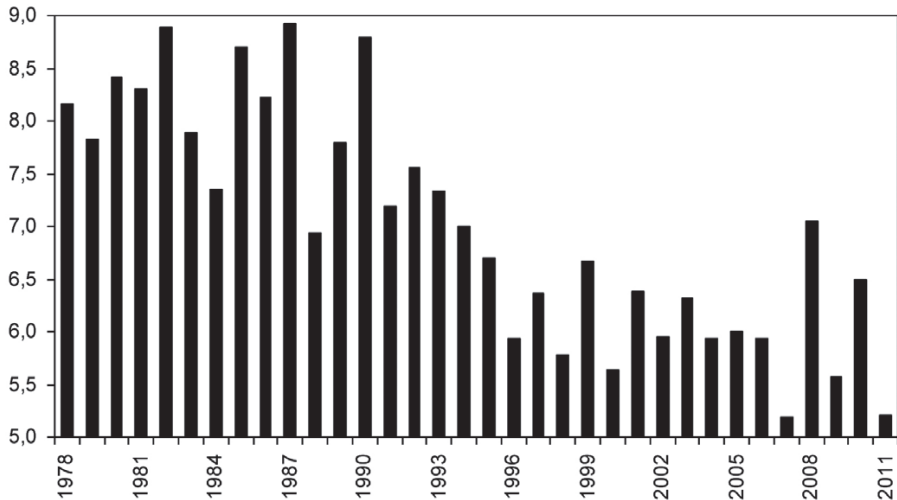
<sup>13</sup> *Rocznik statystyczny województwa gdańskiego 1979*, Gdańsk 1979; *Rocznik statystyczny województwa gdańskiego 1981*, Gdańsk 1981; *Rocznik statystyczny województwa gdańskiego 1984*, Gdańsk 1984; *Rocznik statystyczny województwa gdańskiego 1986*, Gdańsk 1986; *Rocznik statystyczny województwa gdańskiego 1989*, Gdańsk 1989; *Podstawowe dane statystyczne według miast i gmin za 1991 r.*, Gdańsk 1992; *Rocznik statystyczny województwa gdańskiego 1994*, Gdańsk 1994; Bank Danych Lokalnych Głównego Urzędu Statystycznego [www.stat.gov.pl](http://www.stat.gov.pl), z dnia 29.06.2012 r.

<sup>14</sup> Uchwała Rady Gminy Sierakowice z dnia 27 października 2009 r. w sprawie przyjęcia „Planu odnowy miejscowości Sierakowice”, s. 10.

naturalny przejęty, w wysokim stopniu powielony od poprzedniego kaszubskiego pokolenia.

Przystępując do analizy współczynnika zgonów mieszkańców gminy Sierakowice, stwierdzono, iż przez cały omawiany okres utrzymywał się, z małymi wahaniami, na podobnym poziomie przy średniej 7,0‰. Najwyższą jego wartość zanotowano w roku 1987, kiedy to wynosił 8,9 na 1000 ludności. Niższe natomiast utrzymują się od połowy lat dziewięćdziesiątych aż do 2011 (5,2‰)<sup>15</sup> – z wyjątkiem roku 2008, w którym to odnotowano umieralność na poziomie 7,1‰. Rycina 3 potwierdza trend spadkowy tego zdarzenia demograficznego.

Spośród pozostałych gmin województwa pomorskiego Sierakowice pod tym względem plasują się tuż za młodym demograficznie miastem Reda, gminą Kolbudy, Żukowo oraz Krynicą Morską, gdzie wskaźnik umieralności nie przekracza 4,5‰. Potwierdza to, iż przede wszystkim wskaźnik rodności decyduje tutaj obecnie o wysokim przyroście naturalnym mieszkańców gminy Sierakowice. Należy również wspomnieć, iż w 2000 roku zaledwie w trzech polskich powiatach współczynnik dynamiki demograficznej przekraczał wartość 2,0, a mianowicie w powiecie kartuskim, którego częścią jest gmina Sierakowice (2,209), limanowskim (2,067) i nowosądeckim (2,055)<sup>16</sup>.



Rycina 3. Zmiany współczynnika zgonów w gminie Sierakowice w latach 1978–2011 (na 1000 ludności)

Źródło: Opracowanie własne na podstawie danych rozproszonych<sup>17</sup>.

<sup>15</sup> Średni współczynnik zgonów na obszarach wiejskich województwa pomorskiego wynosi obecnie 7,7‰.

<sup>16</sup> A. Gawryszewski, *Ludność Polski w XX wieku*, Warszawa 2005, s. 202-203.

<sup>17</sup> *Rocznik statystyczny województwa gdańskiego 1979*, Gdańsk 1979; *Rocznik statystyczny*

W związku z powyższym, przyrost naturalny przez cały analizowany okres utrzymywał się w gminie Sierakowice na wysokiej pozycji względem pozostałych jednostek terytorialnych województwa pomorskiego. Najwyższe wartości osiągał oczywiście na początku przyjętego przedziału czasowego (1978 r. – 21,6%, 1983 r. – 21,8%), po czym wraz ze wskaźnikiem rodności stopniowo spadał. Tendencję wzrostową notuje się przede wszystkim w ostatnich latach (powyżej 12,0%) i obecnie po małym kryzysie w latach 2003–2004, kiedy to przyrost naturalny spadł poniżej 10,0%, wartość omawianego parametru zbliżona jest do tej z końca lat dziewięćdziesiątych.

Biorąc pod uwagę szacowany ruch migracyjny mieszkańców gminy Sierakowice, w przeciwieństwie do wskaźnika przyrostu naturalnego w początkowym okresie analizy przyjmował on wartości ujemne, osiągając najwyższy odpływ populacji w historii gminy w 1982 roku (-10,0%). Był to czas trudnej sytuacji społeczno-gospodarczej, który niejednokrotnie determinował konieczność wędrówek zarobkowych w poszukiwaniu poprawy jakości życia. Dominujący kierunek migracji nie był co prawda skierowany poza granice kraju, ale do ośrodków silnie zurbanizowanych oraz innych obszarów wiejskich. Sytuacja odpływu ludności w okresie późniejszym miała miejsce tylko w 2000 (-0,7%), 2002 (-1,6%), 2005 (-1,6%) i 2011 (-0,1%), jednakże ich skala jest nieporównywalna z migracjami lat osiemdziesiątych (zważywszy na fakt wstąpienia Polski do struktur Unii Europejskiej i częściowego otwarcia zachodnich rynków pracy). Z kolei rekordowy napływ mieszkańców na tereny gminy Sierakowice miał miejsce w pierwszej połowie lat dziewięćdziesiątych (1992 r. – 23,0%, 1994 r. – 10,0%). Wiązało się to ściśle z rozbudową nowo powstałych osiedli mieszkaniowych (przede wszystkim osiedlem Wichrowe Wzgórze), dzięki czemu w istotnym stopniu wzrósł potencjał demograficzny gminy. Wysoki napływ mieszkańców miał również miejsce w roku 2007 (3,0%), co w przypadku wiejskiej gminy peryferyjnej stanowi wartość pozytywną.

Warto również zwrócić uwagę na saldo przyjazdów i wyjazdów do pracy, które wśród mieszkańców gminy Sierakowice pomimo pewnego wzrostu zatrudnienia przyjmuje jednak wartość ujemną (-2,7 na 100 osób w wieku produkcyjnym)<sup>18</sup> na korzyść ośrodków miejskich (np. Kartuz). Pomimo tego, iż wiąże się to z wysokimi kosztami, zachowania lokalnej społeczności wskazują na ich charakter stacjonarny, co oznacza, że pomimo konieczności codziennego przemieszczania się do miejsca zatrudnienia, nie decydują się na migrację stałą, pracując w bardziej

---

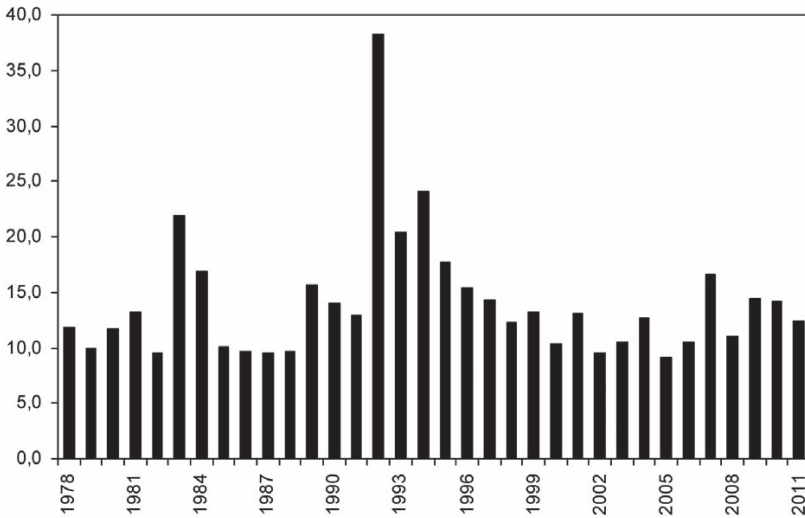
*województwa gdańskiego 1981*, Gdańsk 1981; *Rocznik statystyczny województwa gdańskiego 1984*, Gdańsk 1984; *Rocznik statystyczny województwa gdańskiego 1986*, Gdańsk 1986; *Rocznik statystyczny województwa gdańskiego 1989*, Gdańsk 1989; *Podstawowe dane statystyczne według miast i gmin za 1991 r.*, Gdańsk 1992; *Rocznik statystyczny województwa gdańskiego 1994*, Gdańsk 1994; Bank Danych Lokalnych Głównego Urzędu Statystycznego [www.stat.gov.pl](http://www.stat.gov.pl), z dnia 29.06.2012 r.

<sup>18</sup> Dane odnoszące się do 2006 r.



dostępnych gminach powiatu kartuskiego. Mobilność mieszkańców gminy ogranicza jednak dostępność transportu publicznego. Ponadto brak połączeń kolejowych z aglomeracją gdańską limituje możliwość pracy w Trójmieście. Należy również wspomnieć, iż tereny wiejskie będą miały kluczowe znaczenie w rozwoju rynku pracy na terenie powiatu kartuskiego, dlatego też trzeba uwzględnić ich charakter w planowaniu działań w zakresie promocji zatrudnienia i aktywizacji rynku pracy, co w znacznym stopniu może wpłynąć zarówno na saldo przemieszczeń się do miejsca zatrudnienia, jak i saldo migracji czasowych oraz stałych<sup>19</sup>.

W związku z korzystnym przebiegiem zmian w zakresie składowych ruchu rzeczywistego ludności (zwłaszcza przyrostu naturalnego), w latach 1978–2011 notowano wysoki przyrost mieszkańców (rycina 4). Rekordową wartością (w tym przypadku za sprawą napływu migracyjnego) cechuje się rok 1992 (38,2%), jednakże wysoki przyrost rzeczywisty w gminie Sierakowice miał miejsce także w roku 1994 (24,0‰), 1983 (21,9‰) oraz 1993 (20,4‰). Co ważne, nawet przy dużym odpływie migracyjnym ludności w pierwszej dekadzie objętej analizą nie notowano dotychczas ubytku rzeczywistego ludności. Nawet w pierwszej dekadzie XXI wieku przekraczał on 10,0‰<sup>20</sup> i na koniec grudnia 2011 roku przyrost



Rycina 4. Zmiany współczynnika przyrostu rzeczywistego w gminie Sierakowice w latach 1978–2011 (na 1000 ludności)

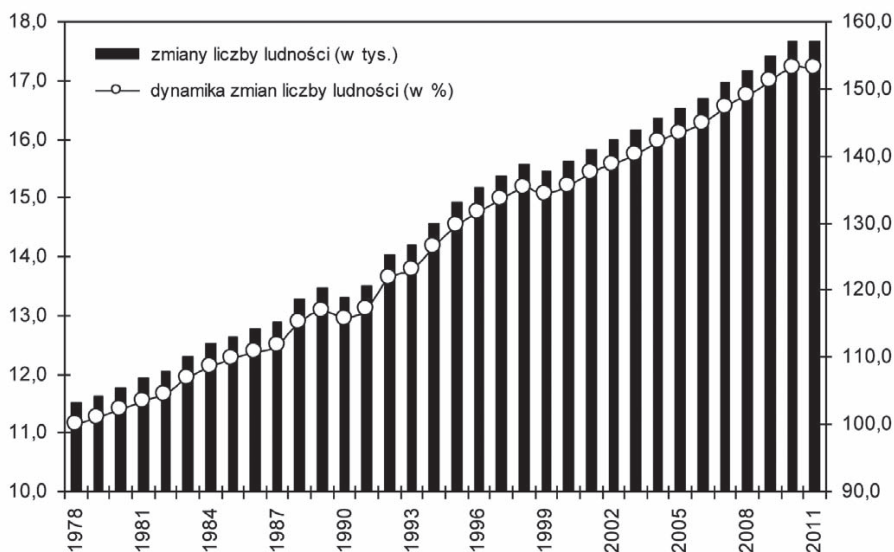
Źródło: Opracowanie własne na podstawie danych rozproszonych<sup>21</sup>.

<sup>19</sup> Powiatowy Program Promocji Zatrudnienia oraz Aktywizacji Lokalnego Rynku Pracy na lata 2009–2013, Kartuzy 2010; Kartuzy, Załącznik do uchwały nr XXXIII/301/10 Rady Powiatu Kartuskiego, s. 15, 18.

<sup>20</sup> Z wyjątkiem roku 2002 (9,6‰) oraz 2005 (9,1‰).

<sup>21</sup> Rocznik statystyczny województwa gdańskiego 1979, Gdańsk 1979; Rocznik statystyczny

rzeczywisty mieszkańców osiągnął wartość 12,4‰, czyli zbliżoną do tej z początku lat dziewięćdziesiątych. Obserwowany trend pozwala zatem po raz kolejny pozytywnie prognozować rozwój demograficzny gminy Sierakowice, który będzie wpływał na sytuację społeczno-ekonomiczną w całym powiecie.



Rycina 5. Zmiany liczby ludności (w tys.) oraz dynamika zmian (w %) w latach 1978–2011 w gminie Sierakowice (1978=100%)

Źródło: Opracowanie własne na podstawie danych rozproszonych<sup>22</sup>.

Powyższa analiza potwierdza m.in. zmiany pod względem dynamiki liczby ludności. Omawiana gmina typu progresywnego w latach 1978–2011 zanotowała 53,2% wzrost stanu ilościowego zameldowanych (z 11,5 tys. do 17,7 tys.). Systematyczny przyrost mieszkańców został zachwiany jedynie na przełomie lat

*województwa gdańskiego 1981*, Gdańsk 1981; *Rocznik statystyczny województwa gdańskiego 1984*, Gdańsk 1984; *Rocznik statystyczny województwa gdańskiego 1986*, Gdańsk 1986; *Rocznik statystyczny województwa gdańskiego 1989*, Gdańsk 1989; *Podstawowe dane statystyczne według miast i gmin za 1991 r.*, Gdańsk 1992; *Rocznik statystyczny województwa gdańskiego 1994*, Gdańsk 1994; Bank Danych Lokalnych Głównego Urzędu Statystycznego [www.stat.gov.pl](http://www.stat.gov.pl), z dnia 29.06.2012 r.

<sup>22</sup> *Rocznik statystyczny województwa gdańskiego 1979*, Gdańsk 1979; *Rocznik statystyczny województwa gdańskiego 1981*, Gdańsk 1981; *Rocznik statystyczny województwa gdańskiego 1984*, Gdańsk 1984; *Rocznik statystyczny województwa gdańskiego 1986*, Gdańsk 1986; *Rocznik statystyczny województwa gdańskiego 1989*, Gdańsk 1989; *Podstawowe dane statystyczne według miast i gmin za 1991 r.*, Gdańsk 1992; *Rocznik statystyczny województwa gdańskiego 1994*, Gdańsk 1994; Bank Danych Lokalnych Głównego Urzędu Statystycznego [www.stat.gov.pl](http://www.stat.gov.pl), z dnia 29.06.2012 r.

1989/1990 – głównie za sprawą minusowego salda migracji. Interesująca jest także wysoka dynamika zmian liczby ludności w ostatnich latach, już po wstąpieniu kraju do Unii Europejskiej (rycina 5). Na koniec analizowanego okresu nastąpił bowiem wzrost populacji w gminie Sierakowice o 6,9% (tj. o 1,1 tys.). Związane jest to głównie z zauważalnym napływem ludności z miast, który w gminie Sierakowice dotychczas wywołał pozytywny skutek (np. wzrost jakości życia – co widać na przykładzie składowych ruchu rzeczywistego ludności). W przypadku negatywnych skutków tzw. urbanizacji społecznej, czyli upowszechnieniem miejskiego stylu życia, mielibyśmy do czynienia z głębokim spadkiem rodności, jednakże peryferyjna gmina Sierakowice jest na to nadal zdecydowanie mniej narażona niż jednostki wiejskie znajdujące się w zasięgu aglomeracji gdańskiej. Wspomniane dość wysokie saldo migracji świadczy również o cechach ludności stacjonarnej, co jest z kolei przejawem pewnego rodzaju konserwatyizmu. Opierając się na dostępnych statystykach, wśród sierakowiczian, którzy wymeldowali się z gminy (w 2011 roku) zaledwie 10 osób wyjechało za granicę, zaś większość przemieszcza się na linii wieś-wieś, a następnie wieś-miasto. Można więc przypuszczać, iż wysoka dynamika zmian liczby ludności nie ulegnie znacznym zmianom, gdyż gmina Sierakowice „zasilana” jest zbliżonym typem kapitału społecznego.

Na obraz demograficzny gminy wpływa znacznie styl życia jej mieszkańców. Obecnie, kategorie takie jak „współczesna wieś”, „mieszkańcy wsi”, „wiejski styl życia” są wieloznaczne, obejmując różne znaczenia, które zawierają składniki materialne i symboliczne oraz pożądane przez pewne kategorie społeczne elementy stylu życia alternatywnego wobec miasta i urbanizacji. Elementy te są rozproszone i zawierają się w różnych przestrzeniach lokalnych, procesach ekonomicznych i tożsamościach społecznych<sup>23</sup>. Zmiany stylu życia na obszarach wiejskich wywołane zostały m.in. transformacją ustrojową, gospodarczą, niełatwą zwłaszcza dla osób prowadzących gospodarstwa rolne<sup>24</sup>, a także napływem w ostatnich latach ludności miejskiej (w gminie Sierakowice ten drugi aspekt ma mniejsze znaczenie), a w efekcie urbanizacją społeczną. Istotna jest więc tutaj odległość od dużych aglomeracji i ewentualny ich wpływ na życie codzienne populacji gmin wiejskich. Na zróżnicowanie stylu życia na polskich wsiach (a nawet na poziomie województwa) ma wpływ m.in.: dostępne pole wyboru jednostki: wiejskość z wyboru lub z konieczności; rodzaj wykonywanej pracy i charakter źródeł utrzymania; mobilność lub immobylność społeczna; kompetencje kulturowe i kapitał kulturowy jednostki; zakorzenienie lub wykorzenienie ze wspólnoty lokalnej będące konsekwencją gęstości dostępnych sieci społecznych; charakter kontekstu lokalnego: dostępność lub niedostępność instytucji lokalnych<sup>25</sup>.

<sup>23</sup> *Conceptualizing Rurality*, pod red. P. Cloke, T. Marsden, P.H. Mooney, London 2006, s. 18-28.

<sup>24</sup> J. Wilkin, *Przekształcenie Państwowych Gospodarstw Rolnych – procesy racjonalizacji i marginalizacji*, pod red. B. Fedyszak-Radziejowskiej, Warszawa 1998, s. 43-55.

W przypadku gminy Sierakowice sytuację demograficzną silnie warunkują kwestie kulturowe. Istota Kaszub etnicznych z ożywioną działalnością społeczno-kulturalną o charakterze regionalnym, a do tego wysoki odsetek ludzi wierzących i praktykujących<sup>26</sup> rzutuje na wskaźniki ruchu rzeczywistego, a w efekcie dynamikę zmian liczby ludności. Ponieważ gminę zamieszkuje 93,6% Kaszubów<sup>27</sup>, wraz z typowymi dla siebie cechami, takimi jak np. tradycjonalizm<sup>28</sup>, notuje się tutaj niewiele na tle innych jednostek urodzeń pozamałżeńskich, zaś dominujące są wielodzietne gospodarstwa domowe – podobnie jak w całym powiecie kartuskim<sup>29</sup>. Przywiązanie do regionu czy też poczucie odpowiedzialności za dalsze jego losy w pewnym stopniu prezentuje aktywność wyborcza mieszkańców. Przykładowo w wyborach samorządowych w 2010 roku (według danych PKW) wzięło udział 55,3% uprawnionych do głosowania, czyli o 8,4% więcej niż w całym województwie pomorskim, dlatego też uznać można, iż wynik ten jest relatywnie wysoki. Tradycyjnego stylu życia przekładającego się na progresywny charakter gminy można dopatrywać się również, badając zależność między wskaźnikiem urodzeń żywych a zawieraniem małżeństw. Małżeństwo w Sierakowicach wahała się od 10,5‰ do 5,5‰, z czego wartość najwyższa (1978 r.) pokrywa się z rekordowym wskaźnikiem urodzeń, zaś najniższa (2003 r.) wiąże się ze spadkiem rodności. Po roku 2007 notuje się również wzrost obu wskaźników<sup>30</sup>. Dane odnoszące się do minionego trzydziestolecia wskazują korelację dodatnią na poziomie 0,56, która mówi o dość wysokiej zależności między małżenością a rodnością mieszkańców gminy Sierakowice (rycina 6).

Zakładając, że: obciążenie ludnością w wieku przedprodukcyjnym powinno przekraczać 27,0% ogółu, przyrost naturalny jest wyższy niż 10,0‰, saldo migracji ludności przyjmuje wartość dodatnią, to do gmin typu progresywnego zaliczyć można również jednostki wiejskie, takie jak: Stężyca, Szemud, Wejherowo oraz Konarzyny. W pierwszym przypadku sąsiadująca z Sierakowicami gmina swą kondycję demograficzną zawdzięcza podobnym uwarunkowaniom kulturowym. Gminę Wejherowo i Szemud, położone w strefie funkcjonalnej aglomeracji Trójmiasta, cechuje wysoki napływ młodych mieszkańców w ostatnich latach, co też

<sup>25</sup> H. Podedworna, *Styl życia mieszkańców wsi*, „Polskie style życia. Między miastem a wsią, Wolność i Solidarność nr 31”, Gdańsk 2010, s. 39-44.

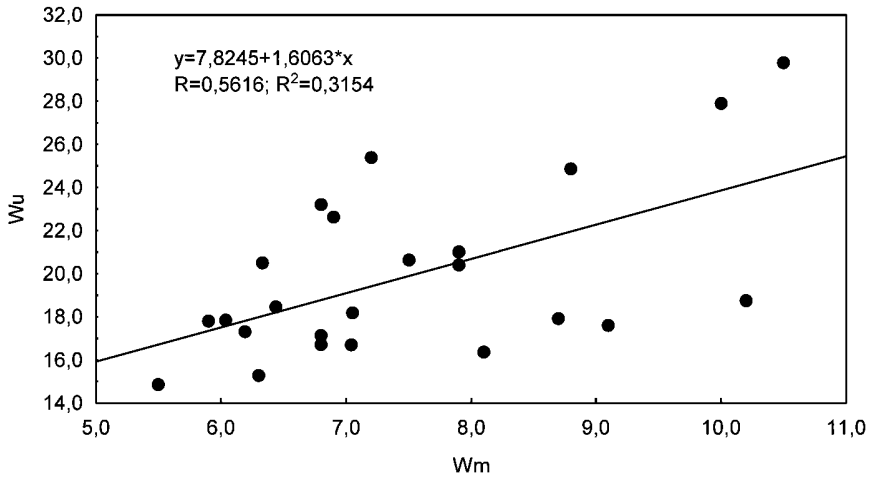
<sup>26</sup> Por. *Statystyka diecezji Kościoła katolickiego w Polsce*, red. L. Adamczuk, W. Zdaniewicz, S.H. Zaręba, Warszawa 2006.

<sup>27</sup> J. Mordawski, *Geografia Kaszub*, Gdańsk 2008, s. 69.

<sup>28</sup> Por. D. Madyńska, N. Syryca, *Spoleczny wizerunek Kaszubów – Raport z sondażu*, Gdańsk 2009.

<sup>29</sup> Por. K. Katka, [http://wyborcza.pl/1,87648,11618958,Klauzula\\_sumienia\\_nic\\_tu\\_nie\\_zmienia.html](http://wyborcza.pl/1,87648,11618958,Klauzula_sumienia_nic_tu_nie_zmienia.html), z dnia 26.04.2012 r.

<sup>30</sup> Wyjątek stanowi rok 2011, w którym odnotowano niewielki spadek rodności oraz wskaźnika zawierania związków małżeńskich.



Rycina 6. Zależność między małżeñoscią a rodnością w gminie Sierakowice w latach 1978–2011 (na 1000 ludności)

Źródło: Opracowanie własne na podstawie danych rozproszonych<sup>31</sup>.

wpłynęło znacznie na składowe ruchu naturalnego. Natomiast gmina wiejska Konarzyny, pomimo iż spełnia wszystkie postawione wymagania, a sytuacja demograficzna jest tam zadowalająca, charakteryzuje się nieco wyższym udziałem ludności po 20 i 40 roku życia. W związku z tym średni wiek populacji wynosi 36 lat, podczas gdy w pozostałych jednostkach typu progresywnego 32 lata. Można więc ją uznać za gminę umiarkowanie progresywną.

Podsumowując, kluczowe w kształtowaniu się procesów demograficznych w Sierakowicach są uwarunkowania kulturowe. Ponadto społeczność analizowanej gminy jest młoda, o czym świadczy wysoki udział ludności w wieku przedprodukcyjnym. Typową cechą Sierakowic jest również rekordowy przyrost naturalny i relatywnie niewielka dynamika jego zmian. Ciekawym zjawiskiem jest dodatnie saldo migracji notowane przez większość analizowanego okresu, a odpływ mieszkańców wiąże się głównie z krótkoterminowymi migracjami zarobkowymi. Gmina Sierakowice stanowi zatem niezwykle interesujące pole badań, gdyż w dobie transformacji czy globalizacji przemiany demograficzne przebiegają

<sup>31</sup> *Rocznik statystyczny województwa gdańskiego 1979*, Gdańsk 1979; *Rocznik statystyczny województwa gdańskiego 1981*, Gdańsk 1981; *Rocznik statystyczny województwa gdańskiego 1984*, Gdańsk 1984; *Rocznik statystyczny województwa gdańskiego 1986*, Gdańsk 1986; *Rocznik statystyczny województwa gdańskiego 1989*, Gdańsk 1989; *Podstawowe dane statystyczne według miast i gmin za 1991 r.*, Gdańsk 1992; *Rocznik statystyczny województwa gdańskiego 1994*, Gdańsk 1994; Bank Danych Lokalnych Głównego Urzędu Statystycznego [www.stat.gov.pl](http://www.stat.gov.pl), z dnia 29.06.2012 r.

wyjątkowo pozytywnie, co też rzutuje na dalszy rozwój społeczno-gospodarczy analizowanego obszaru.

Aleksandra Cicharska, Łukasz Dopierala

**Changes of demographic structures and processes  
in the Sierakowice commune**

SUMMARY

The paper presents demographic changes in Sierakowice commune in 1978–2011. The analysis suggests that cultural factors were most important in demographic processes of Sierakowice. Moreover, the population analyzed community's young, as evidenced by the high proportion of people in the pre-working age. The typical feature of Sierakowice commune is also the highest natural increase in the region and small dynamic of its changes. An interesting phenomenon is due to net migration recorded by most of the period, and the outflow of residents is mainly due to short-term migrations. The observed processes allow a reasonable assumption that the socio-economic development in the study area is characterized by a well-being in the next decade.