

Tomasz Fopke

Spuścizna Gerarda Labudy w muzeum wejherowskim : budowa księżnicy i obchody Roku Gerarda Labudy - kalendarium dokonań

Acta Cassubiana 19, 106-126

2017

Artykuł został opracowany do udostępnienia w internecie przez Muzeum Historii Polski w ramach prac podejmowanych na rzecz zapewnienia otwartego, powszechnego i trwałego dostępu do polskiego dorobku naukowego i kulturalnego. Artykuł jest umieszczony w kolekcji cyfrowej bazhum.muzhp.pl, gromadzącej zawartość polskich czasopism humanistycznych i społecznych.

Tekst jest udostępniony do wykorzystania w ramach dozwolonego użytku.

Tomasz Fopke
Wejherowo

Spuścizna Gerarda Labudy w muzeum wejherowskim. Budowa księżnicy i obchody Roku Gerarda Labudy – kalendarium dokonań *

Na mocy zapisu testamentowego spuścizna profesora Gerarda Labudy, w tym licząca ponad 26 tys. woluminów biblioteka oraz bogate archiwum, a także liczne pamiątki, m.in. medale i odznaczenia ostatecznie w roku 2011 trafiły do Muzeum Piśmiennictwa i Muzyki Kaszubsko-Pomorskiej w Wejherowie. Jest to instytucja, z którą profesor był związany przez wiele lat jako Przewodniczący Rady Naukowej (1969–1990), a od roku 1991 nosił tytuł Honorowego Przewodniczącego Rady. Przekazywanie zbiorów rozpoczęło się jeszcze za życia Darczyńcy.

Na początku 2012 roku w Muzeum Piśmiennictwa i Muzyki Kaszubsko-Pomorskiej w Wejherowie powstała *Pracownia ds. opracowywania zbiorów bibliotecznych prof. Gerarda Labudy*. Przed rozpoczęciem opracowywania zbiory zostały poddane procesowi fumigacji (gazowania szkodników) w Muzeum Pałacu Króla Jana III Sobieskiego w Wilanowie. By przyspieszyć i podnieść jakość katalogowania zbiorów, Muzeum zawarło porozumienie z trzema pomorskimi instytucjami kultury: Pedagogiczną Biblioteką Wojewódzką w Gdańsku, Pedagogiczną Biblioteką Wojewódzką w Słupsku oraz z Powiatowym Ośrodkiem Doradztwa i Doskonalenia Nauczycieli – Biblioteką Pedagogiczną w Kartuzach. Efektem tej współpracy było zakupienie systemu bibliotecznego Virtua firmy VTLS oraz dołączenie do instytucji współpracujących z Nukatem, czyli katalogiem centralnym zbiorów polskich bibliotek naukowych i akademickich.

* Za pomoc w przygotowaniu opracowania dziękuję pracownikom Muzeum: Janinie Kurowskiej, Aleksandrze Sielickiej, Zuzannie Szwedek-Kwiecińskiej, Justynie Grabowskiej, Annie Kąkol oraz Annie Górkowskiej. Posłużyłem się również opracowaniami prof. Aleksandra Widyńskiego i inż. Wojciecha Pomierskiego. Skorzystałem z opracowania Gminnej Biblioteki Publicznej im. Leona Roppla w Luzinie.

Książki i czasopisma są opracowywane w systemie bibliotecznym Virtua w *Pracowni*. Do ewidencji muzealnej (księgi inwentarzowej) wprowadzono 6903 pozycji inwentarzowych (stan na 20.07.2017). Opracowane tytuły można przejrzeć w katalogu online dostępnym na stronie muzealnej: www.muzeum.wejherowo.pl. W gromadzonym przez profesora księgozbiorze są książki w wielu językach: m.in. kaszubskim, niemieckim, rosyjskim, czeskim, francuskim, angielskim i szwedzkim. Spośród opracowanych pozycji szczególnie cenne są:

- Adam Mickiewicz, *Histoire populaire de Pologne*, Paris, J. Hetzel, 1867 (GL I 444)
- Friedrich Lorentz, *Slovinzische Grammatik*, St. Petersburg : l'Académie Impériale des Sciences, 1903 (GL III 807)
- Jan Karnowski, *Nôwotnê spiéwë: (wiersze kaszubskie)*, Poznań, nakładem autora, 1910 (GL II 821)
- Adam Naruszewicz, *Historya narodu polskiego od początku chrześcijaństwa [...]*, W Warszawie: w Drukarni J.K. Mci i Rzeczypospolitey uprzywileiowanej Gröllowskiej, 1780 (GL II 981)
- *Ivra Mvncipalia Terrarvm Prussiae: & leges ad eas Terras priuatim pertinentes*, Ossol. XVI, Piek Kórnik, 1578 (GL I 985)
- Ludwig Wilhelm Brüggemann, *Ausführliche Beschreibung des gegenwärtigen Zustandes des Königl.: Preussischen Herzogthums Vor- und Hinter-Pommern*, Stettin: gedruckt bey H. G. Effenbart, 1779, 1784 (GL II 1000, GL II 1001)
- Johann Christoph Beckmann, *Anmerkungen Von Dem Ritterlicher Johanner Order [...]: Sampt vorhergehenden General-Reflexionen über Die Ritterliche Kreuz-Orden insgesampt*, Franckfurt an der Oder: druckts Johannes Coepselius 1693 (GL IV 999)
- Samuel Bogumił Linde, *Słownik języka polskiego*. T. 1-4, Warszawa: Drukarnia XX. Piiarów 1807–1814 (GL 1676)
- *Pommersches Urkundenbuch*. Bd. 1-5, Stettin: In Commission bei Th. von der Rahmer, 1868-1905 (GL 5132-5140)

Książki pochodzące z kolekcji profesora są znakowane przez ekslibris wykonany przez prof. dr. hab. Alfreda Wielopolskiego (brata Alberty Wielopolskiej – żony Gerarda Labudy).

Obecnie księgozbiór profesora przechowywany jest głównie w wynajętym magazynie, w którym od roku 2014, dzięki Starostwu Powiatowemu w Wejherowie, udało się umieścić zbiór na regałach przesuwnych.

Oprócz literatury współczesnej i przedwojennej w zbiorach profesora znajdują się także rękopisy i starodruki. Do księgi inwentarzowej wpisano 29 starodruków. Najstarsze pochodzą z XVI wieku. Są to: *Ivra Mvncipalia Terrarvm Prussiae: & leges ad eas Terras priuatim pertinentes*, 1578 (GL I 985); *Specvlum*

Saxonvm Albo Prawo Saskie y Maydeburskie: porządkiem obiecadła z Lacińskich y Niemieckich exemplarzow zebrane, a na Polski ięzyk z pilnością y wierne przełożone [...], 1581 (GL 1008); Ius municipale, to jest prawo miejskie maydeburskie nowo z łacińskiego i niemieckiego na polski język [...] przełożone [...], 1582 rok (GL 1009)).

Archiwum profesora od kwietnia 2012 roku jest systematycznie opracowywane w muzealnym Dziale Rękopisów i Starodruków. Jego zawartość została już w pełni spisana. Teraz rozpoczęły się prace nad jego podziałem merytorycznym. Zbiór ten jest bardzo bogaty i różnorodny. Zawiera m.in. maszynopisy, rękopisy prac naukowych, artykuły, medale, dyplomy, korespondencję, dokumenty osobiste profesora, recenzje wydawnicze.

Zgromadzona spuścizna rękopiśmienna to około 43 metrów bieżących. Większość teczek zajmuje korespondencja, którą przez całe życie gromadził profesor. Jest to zarówno korespondencja z różnymi instytucjami naukowymi i kulturalnymi z całego kraju jak i zagranicy jak również listy osobiste pomiędzy rodziną jak i zaprzyjaźnionymi z profesorem naukowcami. Materiał ten jest niewątpliwie ciekawym źródłem badań nad życiem polskiego powojennego środowiska naukowego.

Dużą grupę materiałów stanowią rękopisy i pierwsze wersje publikacji profesora G. Labudy. W spuściznie zachowały się rękopisy publikacji o św. Wojciechu, historii Pomorza czy historii Kaszub. Można dotrzeć również do materiałów, z których czerpał profesor przy opracowywaniu poszczególnych tematów (kopie materiałów archiwalnych, wycinki z gazet, fotokopie dokumentów). Ta grupa materiałów pozwala na przyjrzenie się metodom badawczym profesora¹. Do najciekawszych rękopisów w spuściznie profesora należą niewątpliwie przedwojenne artykuły G. Labudy oraz inne dokumenty związane z okresem nauki w wejherowskim gimnazjum.

Muzeum od kilku lat czyniło i czyni starania, aby promować postać i księgozbiór profesora. Wyróżnić należy tu m.in. organizację wystaw i pisanie artykułów. Istotne miejsce ma stała wystawa biograficzna pt. „Gerard Labuda – człowiek i naukowiec”, która ujrzała światło dzienne w 90. rocznicę urodzin uczonego (2006). Jej kuratorką była st. kustosz Grażyna Wirkus. Kolejne ekspozycje powstały dzięki zaangażowaniu Zuzanny Szwedek-Kwiecińskiej i Justyny Grabowskiej z muzealnej Pracowni ds. opracowywania zbiorów bibliotecznych prof. Gerarda Labudy. Były to kolejno: *Prof. Gerard Labuda – wokół*

¹ Zbiór ten budzi zainteresowanie przede wszystkim środowiska naukowego. Udostępniony został m.in. Muzeum Archeologicznemu w Poznaniu, które poszukiwało materiałów o prof. J. Kostrzewskim, znanym poznańskim archeologu jak i Uniwersytetowi Warszawskiemu – w tym przypadku chodziło o korespondencję prof. Labudy z prof. Aleksandrem Gieysztozem.

ksiąg (2012); ekspozycje na Noc Muzeów: *Najciekawsze dedykacje i wpisy w książkach ze zbioru prof. Gerarda Labudy* (2013) a także *Ekslibrisy w zbiorach Gerarda Labudy* (2014).

Pracownicy muzeum zamieścili na muzealnej stronie dwa artykuły dedykowane zbiorom prof. Labudy: Justyna Grabowska i Beata Humeniuk: *Odnalezione w książkach Gerarda Labudy – ekslibrisy Richarda von Hehna* oraz Sandra Laskowska: *Łacińskie starodruki z księgozbioru profesora Gerarda Labudy*.

Od momentu pozyskania przez muzeum cennego zbioru prof. Labudy rozważano kolejne możliwości lokalizacji budynku, umownie zwanego „biblioteką”, w którym można by zgromadzić w całości i wyeksponować zbiór. Intensyfikacja działań lokalizacyjno-projektowych zbiegła się z rocznicą 100-lecia urodzin donatora, a projekt budowy „Książnicy² Gerarda Labudy”³ stał się najbardziej wymierną częścią cyklu działań rocznicowych.

27 lutego 2015 roku w wejherowskim Muzeum odbyło się spotkanie Komitetu Organizacyjnego Obchodów Roku Profesora⁴. Z taką inicjatywą wystąpili: Instytut Kaszubski w Gdańsku, Zarząd Główny Zrzeszenia Kaszubsko-Pomorskiego w Gdańsku, Muzeum Piśmiennictwa i Muzyki Kaszubsko-Pomorskiej w Wejherowie oraz Gminna Biblioteka Publiczna im. Leona Roppa w Luzinie. Obrady moderował prof. Cezary Obracht-Prondzyński. Zebrani złożyli wstępne deklaracje, propozycje inicjatyw związanych z obchodami Roku prof. Gerarda Labudy, które podzielono na działania o charakterze: edukacyjnym, animacyj-

² Autorką nazwy jest st. kustosz MPiMK-P w Wejherowie, Janina Kurowska.

³ Dokładnie z opisu projektu: „Utworzenie Książnicy prof. Gerarda Labudy jako unikatowego zbioru dziedzictwa kulturowego Pomorza poprzez adaptację budynków Zespołu Pałacowo-Ogrodowo-Parkowego przy Muzeum Piśmiennictwa i Muzyki Kaszubsko-Pomorskiej w Wejherowie na potrzeby obsługi ruchu turystycznego regionu. Przedsięwzięcie, którego liderem jest Powiat Wejherowski, ma polegać na adaptacji istniejących budynków na ul. Zamkowej 2 oraz Zamkowej 4 na terenie wpisanym do rejestru zabytków na potrzeby obsługi ruchu turystycznego ze szczególnym uwzględnieniem zbiorów Muzeum Piśmiennictwa i Muzyki Kaszubsko-Pomorskiej w Wejherowie, w tym biblioteki i archiwum prof. Gerarda Labudy jako unikatowego zbioru posiadającego walory edukacyjne i turystyczne”.

⁴ Niektóre relacje medialne (dostęp 20.07.2017, godz. 14.38):

- <http://www.telewizjattm.pl/nasze-programy/30-35/32836-2016-rokiem-prof-gerarda-labudy-jest-plan-na-komiks-i-biblioteke.html?play=on>;
- <http://www.telewizjattm.pl/dzien/2015-06-19/34214-biblioteka-g-labudy-powstanie-przy-muzeum.html?play=on>;
- <http://www.telewizjattm.pl/dzien/2015-08-24/34948-biblioteka-prof-labudy-ma-juz-swoj-adres.html?play=on>;
- Radio Kaszëbë: <http://radiokaszebe.pl/wejherowski-magistrat-dal-budynek-pod-biblioteke-profesora-labudy/>;
- Telewizja Kaszuby: <https://www.youtube.com/watch?v=eCVSE8iDBUM>;
- Telewizja Wybrzeże: <http://twybrzeze.pl/nowa-ksiaznica-nabiera-kszaltu.html>.



Komitet Obchodów Roku Gerarda Labudy (fot. Justyna Grabowska)

nym, naukowym oraz upamiętniającym. Prowadzenie sekretariatu obchodów powierzono wejherowskiemu Muzeum⁵.

Jednym z pierwszych efektów działalności Komitetu było stworzenie przez wejherowskie muzeum wraz z biurem Zarządu Głównego Zrzeszenia Kaszubsko-Pomorskiego strony internetowej Roku <http://gerardlabuda.pl>, gdzie na

⁵ Ostatecznie, skład Komitetu Obchodów Roku Gerarda Labudy ukształtował się następująco (w kolejności alfabetycznej): Paweł Adamowicz – Prezydent Miasta Gdańska, prof. Andrzej Białas – prezes Polskiej Akademii Umiejętności w Krakowie, Zofia Botulińska, prezes Stowarzyszenia Inicjatyw Obywatelskich „Pro bono” w Luzinie, prof. Józef Borzyszkowski – Uniwersytet Gdański, Instytut Kaszubski, Stacja Polskiej Akademii Umiejętności w Gdańsku, Paweł Braun – dyrektor Wojewódzkiej i Miejskiej Biblioteki Publicznej im. Josepha Conrada Korzeniowskiego w Gdańsku, Tomasz Fopke – dyrektor Muzeum Piśmiennictwa i Muzyki Kaszubsko-Pomorskiej w Wejherowie, Mieczysław Gołuński – Burmistrz Kartuz, Łukasz Grzędzicki – prezes Zrzeszenia Kaszubsko-Pomorskiego, prof. Andrzej Gulczyński – prezes Poznańskiego Towarzystwa Przyjaciół Nauki, Krzysztof Hildebrandt – Prezydent Miasta Wejherowa, prof. Marcei Kosman – Uniwersytet im. Adama Mickiewicza w Poznaniu, Maria Krośnicka – dyrektor Gminnej Biblioteki Publicznej im. Leona Roppla w Luzinie, prof. Adam Labuda – Uniwersytet im. Adama Mickiewicza, Instytut Kaszubski, prof. Aleksander Labuda – Uniwersytet Wrocławski, Instytut Kaszubski, prof. Bernard Lamnek – rektor Uniwersytetu Gdańskiego, Gabriela Lisius – Starosta Wejherowski, prof. Bronisław Marciniak – rektor Uniwersytetu im. Adama Mickiewicza w Poznaniu, prof. Cezary Obracht-Prondzyński – Uniwersytet Gdański, prezes Instytutu Kaszubskiego, prof. Andrzej Sakson – Uniwersytet im. Adama Mickiewicza w Poznaniu, Instytut Kaszubski, prof. Stanisław Salmonowicz – Uniwersytet Mikołaja Kopernika, Stacja Polskiej Akademii Umiejętności w Gdańsku, Mieczysław Struk – Marszałek Województwa Pomorskiego, Ewa Trawicka – dyrektor Muzeum Archeologicznego w Gdańsku, Jarosław Wejer – Wójt Gminy Luzino, prof. Edward Włodarczyk – rektor Uniwersytetu Szczecińskiego, Instytut Kaszubski.

bieżąc zamieszczano informacje, które trafiały do sekretariatu Komitetu, bądź zostały „wyśledzone” przez pracowników muzeum w mediach⁶.

Niespełna miesiąc później, 21 marca 2015 roku Rada Naczelna Zrzeszenia Kaszubsko-Pomorskiego na swojej sesji w Szemudzie, podjęła decyzję o ogłoszeniu roku 2016 Rokiem Profesora Gerarda Labudy. Laudację kandydata na patrona roku przedstawił wiceprezes Zarządu Głównego Zrzeszenia Kaszubsko-Pomorskiego i dyrektor wejherowskiego muzeum, Tomasz Fopke.

21 sierpnia 2015 roku Prezydent Miasta Wejherowa Krzysztof Hildebrandt przekazał Powiatowi Wejherowskiemu, który jest samorządem prowadzącym muzeum w Wejherowie, budynek leżący w sąsiedztwie muzeum, wraz z działką. Określono jego przeznaczenie – na działalność MPiMK-P a w szczególności na budowę Książnicy Gerarda Labudy. Warunkiem przekazania budynku wraz z działką była wieczysta dzierżawa jednego z muzealnych pomieszczeń na salę ślubów miasta. Zarząd Powiatu Wejherowskiego oddał rzeczony budynek wraz z działką w zarząd muzeum.

2 października 2015 roku, w rocznicę śmierci G. Labudy honorowano jego postać na terenie gminy Luzino i Linia. Rozpoczęto mszą św. i złożeniem kwiatów na grobie profesora w Luzinie. Potem uczestnicy wydarzenia przybyli do bolszewskiej biblioteki, gdzie: „Referat pt. »Gerard Labuda. Żeglarz na oceanie nauki« wygłosiła Maria Krośnicka⁷, w którym przedstawiła Labudę, wtajemniczając gości głęboko w jego życie prywatne. Na ręce J. Borchmann przekazała do zbiorów biblioteki egzemplarz książki *Gerard Labuda. Żeglarz na oceanie nauki* jej autorstwa i nieżyjącej już dziś Genowefy Kasprzyk. Dodatkowym akcentem uroczystości były trzy wystawy, w tym jedna okolicznościowa pt. »Wspomnienie o wybitnym historyku mediewisicie ë bëlnym Kaszëbie profesorze Gerardzie Labudzie« autorstwa Edmunda Kamińskiego i »Portrety Gerarda Labudy« wykonane przez artystów ze Stowarzyszenia Inicjatyw Obywatelskich Pro Bono w Luzinie. Ostatnia z wystaw to pokłosie pleneru malarskiego, który odbył się w dniach 3-10 sierpnia w szkole w Lini. Jego organizatorami były gminy Wejherowo i Linia”⁸.

W Gminie Luzino, gdzie prof. Labuda spędził swoje młode lata, pierwsze formalne przygotowania do celebracji rocznicy 100-lecia jego urodzin rozpoczęły się jesienią 2015 roku. 30 listopada rada gminy przyjęła plan działania

⁶ Inne materiały medialne to np. http://pauza.krakow.pl/324_2_2016.pdf; wywiad z Marią Krośnicką w Pomeranii nr 1/2016; do tego: <http://gdansk.tvp.pl/25314929/odc-12052016> i <http://www.telewizjattm.pl/dzien/2015-03-18/33044-gerard-labuda.html?play=on>

⁷ Maria Krośnicka jest dyrektorem Gminnej Biblioteki Publicznej im. Leona Roppla w Luzinie. Przez wiele lat współpracowała z prof. Labudą.

⁸ <http://www.ug.wejherowo.pl/2088-pamiec-o-gerardzie-labudzie-w-5-rocznice-smierci.html>, dostęp 20.07.2017, godz. 21.02

Komisji Oświaty, Kultury i Sportu na pierwsze półrocze 2016 roku. W załączniku do Uchwały Nr XII/111/2015 Rady Gminy Luzino z dnia 30.11.2015 r. znajdujemy zapis: *Zaprezentowanie planu obchodów Roku Profesora Gerarda Labudy*⁹. Kolejnym działaniem tejże rady było podjęcie uchwały Nr XIV/145/2015 z dnia 30 grudnia 2015¹⁰ w sprawie upamiętnienia postaci profesora Gerarda Labudy przez wzniesienie pomnika oraz powołanie w tym celu komitetu organizacyjnego¹¹.

8 stycznia 2016 roku Gmina Luzino wydała kalendarz dedykowany G. Labudzie, gdzie zaznaczono planowane przedsięwzięcia rocznicowe. Na stronie internetowej urzędu gminy napisano: „Publikacja zawiera ciekawostki z życia uczonego oraz unikatowe zdjęcia, które do tej pory nie były nigdzie publikowane. Wykorzystano również m.in. fragmenty książki Genowefy Kasprzyk i Marii Krońnickiej pt. *Gerard Labuda. Żeglarz na oceanie nauki*. Kalendarze trafiły przede wszystkim do mieszkańców gminy, podczas różnych okoliczności, m.in. podczas koncertu Anny Wyszkonii, który odbył się 9 stycznia w Hali Widowiskowo-Sportowej w Luzinie. Na wydanie złożyła się gmina Luzino i Nadleśnictwo Strzebielino z siedzibą w Luzinie”¹².

12 stycznia 2016 roku odbyła się uroczysta inauguracja obchodów Roku¹³ Profesora Gerarda Labudy, której organizatorami byli: Instytut Kaszubski,

⁹ http://www.google.pl/url?sa=t&rct=j&q=&esrc=s&source=web&cd=37&ved=0ahUKEwi-7bek3qjRAhXBfiwKHDr3BsE4HhAWCEcwBg&url=http%3A%2F%2Fbip.luzino.pl%2F850.html%3Ffile%3D12718&usq=AFQjCNFZPUZWhyZZwOo1IsLUYcqYHpcmcQ&sig2=cT8PqZgb8zP-DC-_1HIR1A, dostęp 20.07.2017, godz. 15.55

¹⁰ <http://bip.luzino.pl/2484.html>, dostęp 20.07.2017, godz. 16.28

¹¹ Skład Komitetu podany w Uchwale: „W związku z obchodami w 2016 roku 100. rocznicy urodzin wybitnego historyka profesora Gerarda Labudy, Rada Gminy Luzino postanowiła zainicjować przedsięwzięcie, jakim była budowa w Luzinie pomnika upamiętniającego jego postać. Powołała jednocześnie Komitet Organizacyjny Budowy Pomnika Profesora Gerarda Labudy w następującym składzie osobowym: 1) Wójt Gminy Luzino – Jarosław Wejer – przewodniczący komitetu; 2) Honorowy Obywatel Gminy Luzino – ks. prałat prof. Jan Perszon; 3) Honorowy Obywatel Gminy Luzino – ks. prałat Henryk Szydłowski; 4) Honorowy Obywatel Gminy Luzino – Mariusz Kaliszewski; 5) Przewodniczący Rady Gminy Luzino – Bartłomiej Formela; 6) Przewodniczący Komisji Oświaty, Kultury i Sportu – Wiesław Trepczyk; 7) Dyrektor Gminnej Biblioteki Publicznej w Luzinie – Maria Krońnicka; 8) Radny Powiatu Wejherowskiego – Krzysztof Bober; 9) Zrzeszenie Kaszubsko-Pomorskie Oddział Luzino – Teofil Sirocki”.

¹² <http://www.nadmorski24.pl/aktualnosci/26268-powstal-kalendarz-pamieci-profesora-gerarda-labudy.html>, dostęp 20.07.2017, godz. 15.43

¹³ Temat obchodów Roku został przybliżony kilka razy: Fópka Tómk, „Pomerania”, styczeń 2017, 2016 – *Rok prof. Gerata Labudė. Pòdrėchòwaniė. Dzėl 1*, s. 36-37; Fópka Tómk, „Pomerania”, luty 2017, 2016 – *Rok prof. Gerata Labudė. Pòdrėchòwaniė. Dzėl 2*, s. 38-42; Majkowski Dariusz, „Pomerania”, styczeń 2016, *Co rok nowė ũdbė – z direktorã Mùzùm Kaszėbskò-Pòmòrszi Pismieniznė i Mùzyczi we Wejrowie gòdómė m.jin. ò lońszcich dzeja-*

Muzeum Piśmiennictwa i Muzyki Kaszubsko-Pomorskiej, Zrzeszenie Kaszubsko-Pomorskie, Komisja Kaszubska przy Stacji Naukowej Polskiej Akademii Umiejętności w Gdańsku oraz Zespół Szkół Ponadgimnazjalnych nr 1 w Wejherowie.

Pierwsza część inauguracji obchodów, która odbyła się pod patronatem Starosty Wejherowskiego i Prezydenta Miasta Wejherowa, miała miejsce w Zespole Szkół Ponadgimnazjalnych nr 1 w Wejherowie. Podczas spotkania Starosta Gabriela Lisius przedstawiła wizualizację projektu Książnicy, w ramach którego zostanie stworzona kompleksowa oferta kulturalna z unikatowym zbiorem prof. Gerarda Labudy przy wykorzystaniu nowoczesnych technologii audiowizualnych. Głos zabrał także prezydent Krzysztof Hildebrandt, który mówił o planach dotyczących zabytkowego młyna, znajdującego się w sąsiedztwie planowanej Książnicy. Całość zwieńczyła część artystyczna przygotowana przez młodzież z wejherowskiego liceum.

Druga część inauguracji odbyła się w Muzeum Piśmiennictwa Muzyki Kaszubsko-Pomorskiej w Wejherowie, gdzie podpisano list intencyjny o współpracy przy organizacji Książnicy Gerarda Labudy. Dokument sygnowali: prezes Instytutu Kaszubskiego prof. Cezary Obracht-Prondzyński, Dyrektor Muzeum Piśmiennictwa i Muzyki Kaszubsko-Pomorskiej w Wejherowie Tomasz Fopke oraz prezes Zrzeszenia Kaszubsko-Pomorskiego Łukasz Grzędzicki¹⁴. Potem nastąpiło otwarcie sesji poświęconej dorobkowi naukowemu profesora Gerarda Labudy, *Profesor Gerard Labuda – dokonania, idee, inspiracje*¹⁵. Pierwszą część obrad poprowadził prof. Józef Borzyszkowski (Uniwersytet Gdański, Instytut Kaszubski), referaty wygłosili: prof. Dariusz Sikorski (Uniwersytet im. Adama Mickiewicza, Instytut Kaszubski) – *Gerard Labuda jako mediewista*, prof. Jerzy Strzelczyk (Uniwersytet im. Adama Mickiewicza) – *Gerard Labuda jako niemcoznawca (z pomorskim doświadczeniem)*. Natomiast referat prof. Józefa Dobosza (Uniwersytet im. Adama Mickiewicza) pt. *Gerard*

niach ti instytucje i planach na latosy rok, s. 30-32 oraz Fopke Tomasz, Grabowska Justyna, Szwedek-Kwiecińska Zuzanna, *Obchody Roku prof. Gerarda Labudy na Pomorzu*, „Wejherowski Rocznik Kulturalny”, s. 140-145.

¹⁴ Treść dokumentu: „Strony deklarują chęć współpracy oraz popieranie i promowanie wzajemnych inicjatyw związanych z organizacją i funkcjonowaniem Książnicy Profesora Gerarda Labudy, która będzie działać w ramach Muzeum Piśmiennictwa i Muzyki Kaszubsko-Pomorskiej w Wejherowie. Książnica służyć będzie upamiętnieniu postaci tego wybitnego Kaszuby, historyka-mediewisty. Pozwoli w sposób godny przechowywać, opracowywać oraz udostępniać spuściznę, którą na mocy testamentu Profesor przekazał do wejherowskiego Muzeum. Służyć będzie dalszym badaniom nad Kaszubami, Pomorzem i regionem nadbałtyckim oraz realizować będzie szereg funkcji, w tym badawczą, edukacyjną, kulturalną i turystyczną”.

¹⁵ http://www.muzeum.wejherowo.pl/index.php?option=com_content&view=article&id=1121%3Ainauguracja-roku-profesora-gaerarda-labudy-wejherowo&catid=6%3Aaktualnoci&Itemid=1, dostęp 20.07.2017, godz. 15.08

Labuda jako organizator życia naukowego zamykający daną część sesji odczytał prof. Edward Skibiński.

W przerwie pomiędzy obradami zgromadzeni, tj. rodzina profesora, reprezentowana przez syna Adama Labudę, prelegenci oraz goście mogli zwiedzić wystawę pt. *Gerard Labuda. Od Kaszub do Kaszub*, której tematyka poświęcona była przede wszystkim szeroko rozumianym działaniom, w tym badaniom naukowym prowadzonym na przestrzeni lat, które doprowadziły do powstania tomu: *Historia Kaszubów. Czasy średniowieczne*. Całoroczną ekspozycję przygotowały pracownice wejherowskiego Muzeum: Justyna Grabowska oraz Zuzanna Szwedek-Kwiecińska.

Drugą część obrad poprowadził prof. Jerzy Strzelczyk (Uniwersytet im. Adama Mickiewicza). Jako pierwszy głos zabrał prof. Józef Borzyszkowski (Uniwersytet Gdański, Instytut Kaszubski), który wygłosił referat – *Gerard Labuda a ruch kaszubsko-pomorski*, następnie swój tekst odczytał prof. Daniel Kalinowski (Akademia Pomorska w Słupsku, Instytut Kaszubski) – *Gerard Labuda jako recenzent literacki*. Jako kolejny, referat wygłosił kierownik naukowy sesji – prof. Cezary Obracht-Prondzyński (Uniwersytet Gdański, Instytut Kaszubski) – *Gerard Labuda jako historyk Kaszub. Inspiracje*. Konferencję zamknął referat Tomasza Fopke – Dyrektora Muzeum Piśmiennictwa i Muzyki Kaszubsko-Pomorskiej w Wejherowie, *Spuścizna Gerarda Labudy w muzeum wejherowskim oraz projekt utworzenia Książnicy Gerarda Labudy*. Obrady zwieńczyła dyskusja, w czasie której swojego nauczyciela, mistrza, przyjaciela, ale też członka najbliższej rodziny wspominali m.in. syn Adam Labuda, a także prof. Jerzy Wyrozumski – współpracownik profesora oraz Sekretarz Generalny PAU w Krakowie¹⁶. Oficjalną część spotkania zakończono ogłoszeniem wyników Nagrody Naukowej im. Gerarda Labudy. Jej laureatami zostali: Lechosław Jocz za pracę: *System samogłoskowy współczesnych gwar centralnokaszubskich* oraz Piotr Kitowski za publikację: *Sukcesja spadkowa w mniejszych miastach województwa pomorskiego w II połowie XVII i XVIII wieku. Studium prawnohistoryczne*. Nagrodę wręczyli obecni tego dnia synowie profesora, Adam Labuda oraz Aleksander Labuda wraz z przewodniczącym kapituły prof. Józefem Borzyszkowskim^{17, 18, 19}.

¹⁶ Wybrane materiały medialne: <https://www.youtube.com/watch?v=Qi9R9IV7GHM>; Twojej Telewizji Morskiej: <http://www.telewizjattm.pl/dzien/2016-01-12/36723-przed-nami-rok-wspomnien-o-prof-gerardzie-labuda.html?play=on>; <http://www.telewizjattm.pl/dzien/2016-01-19/36802-rok-prof-gerata-labude.html?play=on>

¹⁷ <http://gerardlabuda.pl/news/22/2>

¹⁸ http://www.muzeum.wejherowo.pl/index.php?option=com_content&view=article&id=1411%3A100-lecie-g-labudy-nowa-huta-i-kartuzy&catid=6%3AAktualnoci&Itemid=1, dostęp 20.07.2017, godz. 14.42

¹⁹ http://www.muzeum.wejherowo.pl/index.php?option=com_content&view=article&id=13

Muzeum Piśmiennictwa i Muzyki Kaszubsko-Pomorskiej (dobór materiałów oraz oprac. merytoryczne treści: Zuzanna Szwedek-Kwiecińska oraz Justyna Grabowska) oraz biuro Zarządu Głównego Zrzeszenia Kaszubsko-Pomorskiego przygotowało także wystawę mobilną typu roll up – *Gerard Labuda 1916-2010. Kaszuba w Poznaniu*, którą w 2016 roku można było obejrzeć w: Bojanie, Gdańsku, Helu, Jastarni, Wejherowie, Redzie, Kartuzach, Swarzewie oraz Gdyni.”

Równoległe z działaniami rocznicowymi prowadzono konsultacje i rozmowy z partnerami na temat projektu książki. Takie spotkanie miało miejsce 5 lutego 2016 roku w siedzibie muzeum w Wejherowie²⁰.

86%3Ainternetowy-konkurs-kaszubski-wieta-wa-35201653&catid=6%3AAktualności&Itemid=1, dostęp 20.07.2017, godz. 14.44

²⁰ „Protokół ze spotkania w sprawie budowy Książnicy prof. Gerarda Labudy z dnia 5 lutego 2016 roku w Muzeum Piśmiennictwa i Muzyki Kaszubsko-Pomorskiej w Wejherowie. Spotkanie otworzył dyrektor muzeum, Tomasz Fopke, który powitał gości. (...) Wprowadzenia do prezentacji projektu dokonał Jacek Thiel – Etatowy Członek Zarządu Powiatu Wejherowskiego, który przedstawił uwarunkowania dla jego realizacji i dotychczasową historię działań. Zwrócił uwagę na znaczne zaangażowanie finansowo-organizacyjne powiatu wejherowskiego i efektywną współpracę z miastem Wejherowem. Kolejno głos zabrał projektant, inż. Wojciech Pomierski, który dokonał prezentacji kolejnych etapów prac projektowych a także poszczególnych uzgodnień, w tym z konserwatorem zabytków. Omówił warunki, jakie powinny być spełnione, aby projektowany budynek mógł realizować funkcje magazynowo-ekspozycyjno-edukacyjno-turystyczne, w tym dotyczące wilgotności i temperatury powietrza, wentylacji. Scharakteryzowano układ pomieszczeń na kolejnych kondygnacjach, ich kubaturę i przeznaczenie. Projekt prezentowany był jednocześnie na ekranie. Podczas prezentacji zgromadzeni zadawali pytania, na które od razu odpowiadano. Przedstawiciel Instytutu Kaszubskiego, dr Tomasz Rembalski, zapytał o miejsce lokalizacji zbiorów prof. Labudy. Wskazał na złe doświadczenia z wykorzystywaniem piwnic na ten cel. W odpowiedzi przekazano, że zbiory znajdują się na parterze budynku, w optymalnych warunkach, z możliwością częściowego przeszklenia części magazynu, dla lepszej jego ekspozycji. Kolejno zapytał o powierzchnie dla następnych, innych spuścizn. Odpowiedziano, że budynek Książnicy dedykowany jest zbiorom prof. G. Labudy. Zbiór ten ma charakter zamknięty. Kolejne dary, od innych ofiarodawców znajdą swe miejsce w innych pomieszczeniach muzealnych, w tym w nowych budynkach, których pozyskanie dla muzeum wydaje się być realne w perspektywie kilku lat. Prezes Zrzeszenia Kaszubsko-Pomorskiego, Łukasz Grzędzicki zapytał o przekazywanie do muzeum spuścizn przez innych ofiarodawców, w tym prof. Józefa Borzyszkowskiego, red. Stanisława Pestki. Udzielono odpowiedzi. Przedstawiciel rodziny prof. G. Labudy, prof. Adam Labuda zapytał o funkcje budynku miejskiego, którego część (wyższa kondygnacja), stanowiąca część kompleksu Książnicy, służyć będzie dla opracowywania zbiorów. Następnie wyraził zadowolenie z faktu znalezienia optymalnej lokalizacji dla budynku Książnicy, w bezpośrednim sąsiedztwie Muzeum. Zapytał kolejno o możliwość realizacji w budynku funkcji wystawienniczo-konferencyjno-edukacyjnej a także wyraził nadzieję, że księgozbiór prof. G. Labudy cieszyć się będzie adekwatnym zainteresowaniem wśród korzystających z oferty muzealnej. Kustosza Janina Kurowska przedstawiła dotychczasowe doświadczenia muzealne dotyczące

Już 24 lutego 2016 roku Rada Miasta Gniezna, którego prof. Labuda był Honorowym Obywatel (2008) nadała jego imię rondu²¹. W uchwale NR XVIII/193/2016 czytamy: „Nadaje się nazwę »Rondo im. prof. Gerarda Labudy« rondu u zbiegu ulicy Franklina Roosevelta i alei Władysława Reymonta, zlokalizowanemu na działkach oznaczonych geodezyjnie jako numer: 91 (część działki), 94 (część działki) arkusz mapy 25 oraz działki nr 93 (część działki) arkusz mapy 23, zgodnie z załącznikiem nr 1 do niniejszej uchwały”²².

Inaczej upamiętniało Rok Labudy Luzino. 11 marca w tamtejszej Szkole Podstawowej im. Lecha Bądkowskiego przeprowadzono konkurs pt. „Profesor Gerard Labuda – wybitny uczeń luzińskiej podstawówki”. Łącznie do konkursu przystąpiło 34 uczniów. W kl. 0-III były to konkurencje plastyczne, a w starszych – konkurs wiedzy²³.

Kolejno na południu Kaszub, w Chojnicach, podczas Walnego Zebrania Sprawozdawczego oddziału Zrzeszenia Kaszubsko-Pomorskiego (17 marca) postać Gerarda Labudy przedstawił Kazimierz Ostrowski^{24, 25}.

częstotliwości korzystania ze zbiorów G. Labudy. Wskazała przykłady wykorzystywania archiwum przez naukowców. Wskazano, że jednym z zadań Książnicy ma być zainteresowanie możliwie dużej liczby osób (w tym młodzieży), myślą, dziełami i spuścizną prof. G. Labudy oraz zachowanie jej dla przyszłych pokoleń badaczy.

Inż. Pomierski omówił technologię prac, w tym konieczność odtworzenia oryginalnej substancji zabytkowej budynku, co spotkało się z przychylnością ze strony prof. Adama Labudy, historyka sztuki. W dalszej części spotkania poruszono sprawę zagospodarowania otoczenia Książnicy a także zabezpieczenia kulinarnego kompleksu. Pan Jacek Thiel wskazał na kompleksowy, proturystyczny charakter inwestycji. Szczegółowo zreferowano (T. Fopke i J. Kurowska), przeznaczenie i proponowane wyposażenie: holu, magazynu księgozbioru i archiwum prof. G. Labudy, czytelnia, sali edukacyjnej i wystawienniczej. Posłużono się wizualizacją części ogólnoużytkowych Książnicy autorstwa prof. Aleksandra Widyńskiego. Dyrektor Tomasz Fopke wskazał także na planowane wykorzystanie jednego z pomieszczeń na sprzedaż wydawnictw kaszubsko-pomorskich.

Profesor Adam Labuda zadeklarował przekazanie na planowaną ekspozycję, indeksu studenckiego swojego Ojca. Potwierdził również swoją wolę współpracy przy tworzeniu ekspozycji poświęconej prof. Gerardowi Labudzie oraz wyraził zadowolenie z zamiaru stworzenia dedykowanego postaci jego Ojca budynku, w którym realizowanych będzie kilka różnych funkcji. (...)

²¹ http://tv.gniezno.pl/artykuly/czytaj/5806/rok_profesora_gerarda_labudy.html, dostęp 20.07.2017, godz. 15.40

²² <http://prawomiejskowe.pl/institution/19721/legalact/160689/19721/htmlpreview>, dostęp 20.07.2017, godz. 15.57

²³ <http://sp.luzino.pl/index.php/aktualne/823-gerard-labuda-konkurs-18-03-2016.html>, dostęp 20.07.2017, godz. 20.16

²⁴ <http://bibliotekachojnice.pl/chojnickie-zkp-zainaugurowalo-rok-gerarda-labudy/>, dostęp 20.07.2017, godz. 15.32

²⁵ O życiu prof. Labudy i jego dokonaniach mówił również autor niniejszego opracowania



XII Konkurs Wiedzy o Kaszubach i Pomorzu, który przeprowadzono 19 marca w Gimnazjum Publicznym im. Pisarzy Kaszubsko-Pomorskich w Luzinie w ramach Sejmiku Kaszubskiego zadedykowano prof. Gerardowi Labudzie. Udział w konkursie wzięło 75 gimnazjalistów z 28 szkół²⁶.

Podczas *Dnia Jedności Kaszubów* w Bojanie (20 marca), w miejscowej bibliotece otwarto wystawę rollap'ową pt. *Gerard Labuda 1916-2010. Kaszuba w Poznaniu*. Ekspozycję przygotowały: Muzeum Piśmiennictwa i Muzyki Kaszubsko-Pomorskiej w Wejherowie oraz Zrzeszenie Kaszubsko-Pomorskie²⁷.

Uniwersytet Warszawski (Instytut Historyczny) i Uniwersytet Adama Mickiewicza w Poznaniu²⁸ zorganizowały konferencję naukową pt. *Mediewiści rocznik 1916. W stulecie urodzin Aleksandra Gieysztora i Gerarda Labudy*. Odbędzie się ona w dniach 11-13 maja, zorganizowana wspólnie przez Uniwersytet Warszawski (Instytut Historyczny) i Uniwersytet Adama Mickiewicza w Poznaniu. Wśród prelegentów był prof. Józef Borzyszkowski (referat pt. *Pomorze i Kaszubi w badaniach Gerarda Labudy*). W maju 1600 studentów Wydziału Historycznego UAM rozpoczęło studia w nowoczesnym Collegium poza głównym budynkiem uczelni: „Nowy gmach został oddany do użytku w maju tego roku. W pełni jednak wydział przenosi się na Morasko dopiero teraz. Obiekt może pomieścić jednocześnie aż 1700 słuchaczy. W największej sali – Gerarda Labudy miejsce dla siebie znajdzie 295 studentów. Wydział dysponuje nowoczesną infrastrukturą elektroniczną – jeden wykład może być transmitowany w realnym czasie z dużej auli do innych sal łącznie dla 1000 osób. Nowe Collegium będzie także przyjazne osobom niepełnosprawnym”²⁹.

12 maja w programie TVP 3 Gdańsk pt. *Sztuki piękne* wyemitowano odcinek poświęcony prof. Gerardowi Labudzie. Uczestniczyli w nim: Maria Krośnicka, Zuzanna Szwedek-Kwiecińska oraz Tomasz Fopke.

W ramach luzińskiej *Nocy Muzeów* miała miejsce projekcja amatorskich filmów z wizyt prof. Gerarda Labudy w Luzinie oraz wernisaż obrazów jemu poświęconych. Spotkanie było również okazją do wspomnień o profesorze.

podczas spotkań z członkami oddziałów Zrzeszenia Kaszubsko-Pomorskiego: w Rumi i Pruszczu Gdańskim.

²⁶ <http://gimnazjum.luzino.pl/index.php/informacje-18/artykuy/412-sejmikowanie-w-roku-prof-gerarda-labudy>, dostęp 20.07.2017, godz. 20.36

²⁷ http://www.muzeum.wejherowo.pl/index.php?option=com_content&view=article&id=1208%3Adzie-jednoci-kaszubow-w-gminie-szemud-wernisa-wystawy-gerard-labuda-1916-2010-kaszuba-w-poznaniu&catid=6%3Aaktualnoci&Itemid=1, dostęp 20.07.2017, godz. 14.54

²⁸ <http://historia.amu.edu.pl/pobierz/Konferencja-Mediewisci-%20Program-DL.pdf>, dostęp 20.07.2017, godz. 21.15

²⁹ <http://www.fakt.pl/wydarzenia/polska/poznan/studenci-rozpoczyna-rok-na-nowym-wydziale-historycznym/nrw0dsc>, dostęp 20.07.2017, godz. 15.59

Działo się to 13 maja w Gminnej Bibliotece Publicznej im. Leona Roppla. W ramach *Nocy Muzeów* miała miejsce projekcja amatorskich filmów z wizyt prof. Gerarda Labudy w Luzinie oraz wernisaż obrazów jemu poświęconych. Spotkanie było również okazją do wspomnień o profesorze.

Podczas *Nocy* wejherowskiego muzeum (21 maja), można było obejrzeć aż trzy wystawy przygotowane nt. życia i działalności prof. Labudy. Były to: *Gerard Labuda – człowiek i naukowiec* (kurator – Grażyna Wirkus), *Profesor Gerard Labuda – dokonania, idee, inspiracje* a *Gerard Labuda 1916–2010. Kaszuba w Poznaniu* (kurator: Justyna Grabowska i Zuzanna Szwedek-Kwiecińska). Ekspozycje owe poznało w tę *Noc* więcej niż 3 tys. odwiedzających³⁰.

Kolejnym luzińskim akcentem Roku było uhonorowanie postaci prof. Labudy podczas imprezy sportowej, w biegu na piętnaście kilometrów. *V Kaszubska Piętnastka* zgromadziła na starcie 220 biegających, z których każdy otrzymał pamiątkowy medal z wizerunkiem profesora. Autorem medalu był Marian Mielewczyk³¹. Wydarzenie miało miejsce 28 maja.



Noc muzeów w wejherowskim muzeum (fot. J. Grabowska)

³⁰ http://www.muzeum.wejherowo.pl/index.php?option=com_content&view=article&id=1321%3Anoc-muzeum-w-wejherowie&catid=6%3Aaktualnoci&Itemid=1, dostęp 20.07.2017, godz. 14.47

³¹ <http://wejherowo.naszemiasto.pl/artykul/za-nami-v-kaszubska-pietnastka-2016-w-luzinie-nowy-rekord,3751079,artgal,t,id,tm.html>, dostęp 20.07.2017, godz. 21.59

III Dzień Kaszubski, który poświęcono prof. G. Labudzie, zorganizowano 3 czerwca w Liceum Ogólnokształcącym im. Jana III Sobieskiego w Wejherowie. Prelekcję o profesorce wygłosili pracownicy wejherowskiego muzeum: Grażyna Wirkus oraz Roman Drzeżdżon³².

Kościierzyna również zaznaczyła się na mapie obchodów. 9 czerwca, w Muzeum Ziemi Kościerskiej im. dra Jerzego Knyby zorganizowano VII edycję konkursu *Kaszubi wczoraj i dziś*. Z okazji Roku Labudy przeprowadzony został pod tytułem: *Kaszubi i ich dzieje w badaniach prof. Gerarda Labudy*. W konkursie wzięli udział gimnazjaliści z województwa pomorskiego, którzy musieli wykazać się znajomością historii Kaszub oraz znać życiorys i dokonania G. Labudy³³.

Podczas sesji inauguracyjnej nową kadencję Rady MPiMK-P w Wejherowie (6 lipca), obok wyborów prezydium tego ciała, znalazł się bardzo istotny dla muzeum punkt dotyczący Książnicy prof. G. Labudy. Samorząd Województwa Pomorskiego przekazał milion czterysta tysięcy złotych na projekt pt. „Utworzenie Książnicy prof. Gerarda Labudy jako unikatowego zbioru dziedzictwa kulturowego Pomorza poprzez adaptację budynków Zespołu Pałacowo-Ogrodowo-Parkowego przy Muzeum Piśmiennictwa i Muzyki Kaszubsko-Pomorskiej w Wejherowie na potrzeby obsługi ruchu turystycznego regionu”. Umowę dotacyjną zawarli: marszałek Województwa Pomorskiego Mieczysław Struk oraz Starosta Wejherowska Gabriela Lisius i Jacek Thiel z Zarządu Powiatu Wejherowskiego. W dokumencie zapisano: m.in. „W ramach projektu zostanie stworzona kompleksowa oferta kulturalna z unikatowym zbiorem prof. Gerarda Labudy przy wykorzystaniu nowoczesnych interaktywnych technologii audiowizualnych. Nowa książnica przyczyni się do zapoznania z dorobkiem profesora i historią regionu Kaszub oraz do wzrostu atrakcyjności turystycznej Pomorza, dzięki wykorzystaniu zaadaptowanych budynków znajdujących się na terenie wpisanym do rejestru zabytków. Całkowita wartość projektu wyniesie ponad 3,8 miliona złotych (...)”³⁴.

Następnym luzińskim elementem obchodów Roku był koncert pt. *Jeden dzień w średniowieczu*, który nawiązywał do zainteresowań naukowych G. Labudy. Uczestnicy wydarzenia wystąpili w strojach z epoki. Stało się to 15 sierpnia

³² http://www.muzeum.wejherowo.pl/index.php?option=com_content&view=article&id=1310%3Adzie-kaszubski-na-bukowej-o-prof-labudzie&catid=6%3Aaktualnoci&Itemid=1, dostęp 20.07.2017, godz. 14.51

³³ <http://www.kosciierzyna24.info/kat-160,a,602,znamy-laureatow-konkursu-kaszubi-wczoraj-i-dzis.html>, dostęp 20.07.2017, godz. 21.40

³⁴ http://www.muzeum.wejherowo.pl/index.php?option=com_content&view=article&id=1342%3Anowa-rada-muzeum-marszaek-daje-1-mln-400-tys-na-ksinic&catid=6%3Aaktualnoci&Itemid=1, dostęp 20.07.2017, godz. 14.45

w Parku Dendrologicznym „Arboretum” przy Nadleśnictwie Strzebielino z siedzibą w Luzinie.

W podkartuskiej Nowej Hucie, gdzie urodził się prof. G. Labuda odsłonięto obelisk upamiętniający 100-lecie jego urodzin³⁵. Miało to miejsce w niedzielę, 18 września. Organizatorzy: Burmistrz Kartuz, kartuski oddział Zrzeszenia Kaszubsko-Pomorskiego wraz z Instytutem Kaszubskim połączyli to wydarzenie z jubileuszem 60-lecia Zrzeszenia w Kartuzach. Z Nowej Huty uczestnicy święta przenieśli się do Kartuz, gdzie w Centrum Kultury „Kaszubski Dwór” wystąpił Zespół Pieśni i Tańca „Kaszuby” z Kartuz, a przedstawiciele zarządu Instytutu Kaszubskiego wręczyli Nagrodę Gerarda Labudy, którą co roku przyznaje się młodym naukowcom zasłużonym dla rozwoju nauki kaszubskiej.

Kolejnym przedsięwzięciem zrealizowanym w Wejherowie (28 września), w Zespole Szkół Ponadgimnazjalnych nr 1 był Powiatowy konkurs *Gerard*



Obelisk upamiętniający 100-lecie urodzin G. Labudy w Nowej Hucie
(fot. J. Grabowska)

³⁵ <http://kartuzy.info/wiadomosc,27854,Jubileusz-60-lecia-kartuskiego-oddzialu-ZK-P-i-rocznica-100-urodzin-prof-Labudy.html>, dostęp 20.07.2017, godz. 15.51

Labuda – życie i twórczość naukowa. Brali w nim udział uczniowie pięciu szkół ponadgimnazjalnych oraz gimnazjaliści z Luzina. Był to trzeci akcent „Labudowy” szkoły w świętowaniu Roku Labudy, jak podają na swojej stronie internetowej: „Pierwsze było podczas inauguracji roku Gerarda Labudy. Chcieliśmy zwrócić szczególną uwagę na profesora Labudę jako ojca rodziny (...) W drugiej odsłonie przedstawiliśmy profesora jako miłośnika kultury i języka kaszubskiego – powiedziała Bożena Conradi, dyrektor ZSP nr 1 w Wejherowie. Trzecia impreza wieńcząca rok Labudy to właśnie konkurs dotyczący jego życia i twórczości naukowej. (...) Całość obudowana była występami młodzieży i elementami naukowymi w postaci krótkiej prelekcji poświęconej roli kaszubszczyzny w życiu Gerarda Labudy. Laureatami zostali: Kendziora Weronika, Malawski Piotr oraz Majkowski Daniel. Przygotowanie okolicznościowych wydarzeń w I LO nie jest przypadkowe, bo to właśnie tą szkołę na ulicy Bukowej ukończył profesor Gerard Labuda”^{36, 37}.

Rada Miejska w Żukowie podjęła uchwałę nr XXVIII/314/2016 o nadaniu nowo wybudowanemu rondu w Baninie nazwy *Rondo im. Prof. Gerarda Labudy*³⁸. Akt ów ujrzał światło dzienne 27 września 2016.

W parku w Luzinie odsłonięto pomnik profesora Gerarda Labudy – Wielkiego Syna Ziemi Kaszubskiej, według projektu dr. Tomasza Sobisza. Uroczystość rozpoczęto od złożenia kwiatów na grobie G. Labudy. Następnie była uroczysta msza św., a po niej dokonano aktu odsłonięcia pomnika. Stało się to 2 października³⁹.

W Szczecinie, mieście, którego prof. Labuda był Honorowym Obywatel (2007) posadzono mu drzewko pamięci (10 października). Zwyczaj sadzenia drzewek pamięci ma w Szczecinie już 10-letnią tradycję⁴⁰. Wydarzenie rozpoczęto od uroczystego seminarium w Książnicy Pomorskiej⁴¹.

³⁶ <http://www.wejherowo24.info/kat-158,a,428,konkurs-o-labudzie.html>, dostęp 20.07.2017, godz. 15.37

³⁷ Uściślając: Gerard Labuda był absolwentem wejherowskiego Gimnazjum przy ul. Sobieskiego (dawn. Lęborskiej), którego tradycję kontynuuje wejherowskie LO im. Jana III Sobieskiego wchodzące w skład Zespołu Szkół Ponadgimnazjalnych nr 1, mieszczącego się w budynku przy ul. Bukowej 1.

³⁸ W uzasadnieniu do Uchwały czytamy: (...) „Na terenie Banina powstało rondo w ciągu drogi powiatowej nr 1901G, tj. ulicy Lotniczej u zbiegu ulicy Pszennej. Zasadnym jest więc, aby w celach zarówno formalnych, informacyjnych, orientacyjnych jak również estetycznych i kulturotwórczych, nadać temu obiektowi oficjalną nazwę”.

³⁹ <http://luzino.eu/pl/pomnik-prof-gerarda-labudy-odsloniety/>, dostęp 20.07.2017, godz. 22.50

⁴⁰ <http://www.gs24.pl/wiadomosci/szczecin/a/trzy-nowe-drzewka-pamieci-na-cmentarzu-centralnym-wideo,10724200/>, dostęp 20.07.2017, godz. 22.58

⁴¹ <http://www.ksiaznica.szczecin.pl/www/wydarzenia/single/id/1243>, dostęp 20.07.2017, godz. 16.26

W październiku w wejherowskim muzeum odbyła się prelekcja pt. *Gerard Labuda. Sylwetka Profesora oraz wydawnictwa z okazji obchodów roku 2016 na Pomorzu* połączona ze zwiedzaniem muzealnych wystaw poświęconych profesorowi. Ze słuchaczami Uniwersytetu Trzeciego Wieku w Wejherowie spotkała się Justyna Grabowska⁴².

Ukazał się znaczek pocztowy z Gerardem Labudą w serii „Osiągnięcia nauki polskiej”. Znaczek ma nominał 2,5 zł. Wydano ich około 180 tys. egz. Autorką projektu jest Aleksandra Pietrzak⁴³. Poczta ogłosiła wydanie znaczka 29 października.

W Szkole Podstawowej im. Księdza Jana Twardowskiego w Barłominie (gm. Luzino), odbyły się obchody Święta Niepodległości pod hasłem: *Gerard Labuda profesor uczony, w małą i dużą Ojczyznę wpatrzony*. Uczniowie przygotowali przedstawienie teatralne, a Stowarzyszenie Pro Bono zaprezentowało wystawę obrazów⁴⁴.

Tego samego dnia (10 listopada) w Wojewódzkiej Bibliotece Publicznej w Gdańsku (filia przy ul. Mariackiej), odbyło się pierwsze spotkanie z cyklu trzech ph. *Prof. Gerard Labuda – Kaszuba z Poznania*⁴⁵, nt. *Kaszubsko-*



Pomnik w Luzinie (fot. J. Grabowska)

⁴² http://www.muzeum.wejherowo.pl/index.php?option=com_content&view=article&id=1429%3Astudenci-z-universytetu-trzeciego-wieku-z-wejherowa-wyklad-o-gerardzie-labudzie-&catid=6%3Aaktualnoci&Itemid=1, dostęp 20.07.2017, godz. 14.38

⁴³ <http://www.gerardlabuda.pl/news/30#news>, dostęp 20.07.2017, godz. 14.32

⁴⁴ <http://www.gazetakaszubska.pl/69776/o-malej-duzej-ojczyźnie-uroczystosci-barlominie>, dostęp 20.07.2017, godz. 23.17

-pomorska droga naukowa prof. Gerarda Labudy. Temat zaprezentował prof. Józef Borzyszkowski. Wyemitowano również film pt. *Prof. Gerard Labuda (1916–2010)*.

Tydzień później gościem spotkania nt. *Gerard Labuda – motyl w bursztynie. Profesor zwyczajny, człowiek nadzwyczajny* była Maria Krośnicka. Cykl spotkań w bibliotece przy Mariackiej w Gdańsku zakończyło się za tydzień, gdy temat *Książnica Gerarda Labudy w Muzeum Piśmiennictwa i Muzyki Kaszubsko-Pomorskiej w Wejherowie* przedstawił Tomasz Fopke.

W Kaszubskim Forum Kultury w Gdyni odbyło się spotkanie poświęcone prof. Gerardowi Labudzie. Przybyły Maria Krośnicka oraz Zuzanna Szwedek-Kwiecińska (współautorka prezentowanej na spotkaniu wystawy rollap'owej o G. Labudzie)⁴⁶. Miało to miejsce 18 listopada 2016 roku.

Z początkiem grudnia biblioteka w Luzinie udostępniła grę internetową *Gerard Labuda – profesor zwyczajny – człowiek nadzwyczajny*. Wśród nagród znalazł się czytnik e-booków⁴⁷.



Transport zbiorów prof. G. Labudy

⁴⁵ <http://www.wbpg.org.pl/aktualnosc/prof-gerard-labuda-kaszuba-z-poznania>, dostęp 21.07.2017, godz. 01.44

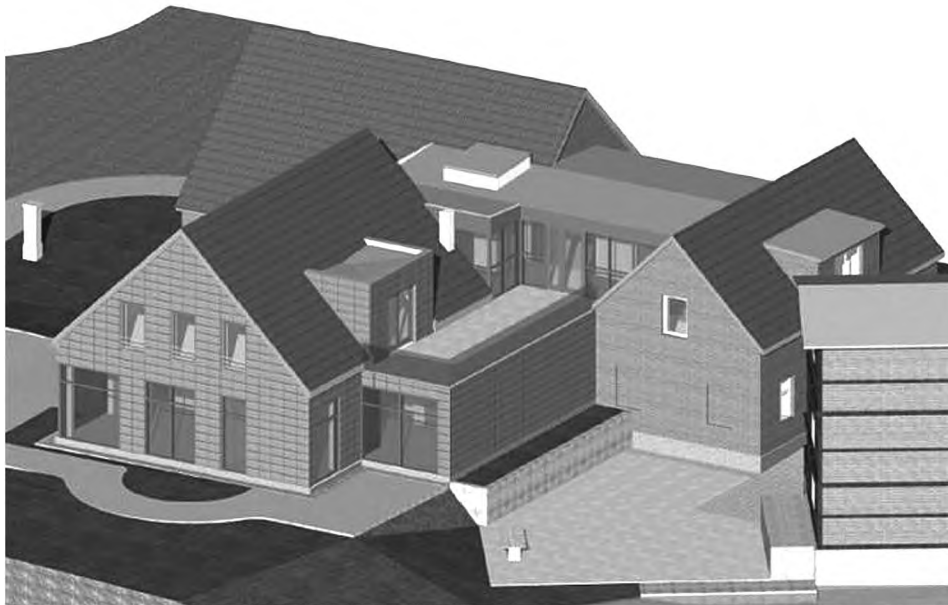
⁴⁶ <http://gerardlabuda.pl/news/33>, dostęp 21.07.2017, godz. 01.47

⁴⁷ <http://gerard-labuda.mambogram.pl/>, dostęp 21.07.2017, godz. 00.12

W marcu, wiosną 2017 roku podczas zorganizowanej w Muzeum Piśmiennictwa i Muzyki Kaszubsko-Pomorskiej w Wejherowie konferencji prasowej, sekretarz stanu w Ministerstwie Kultury i Dziedzictwa Narodowego Jarosław Sellin poinformował o przyznaniu dotacji ministerialnej w wys. 520 tys. zł. na budowę Książnicy prof. Gerarda Labudy⁴⁸.



Wizualizacja wystawy G. Labudy w Książnicy wg projektu Aleksandra Widyńskiego



Książnica wg projektu inż. Wojciecha Pomierskiego

⁴⁸ <http://wejherowo.naszemiasto.pl/artukul/biblioteka-prof-labudy-w-wejherowie-jest-dofinansowanie,4053976,artgal,t,id,tm.html>, dostęp: 21.07.2017, godz. 00.06.

Dwa miesiące później ogłoszony przez Starostwo Powiatowe w Wejherowie przetarg na budowę Książnicy wygrała firma FRONTEX z Wejherowa. Oddanie kompleksu Książnicy Gerarda Labudy do użytku przewidziano na jesień 2018 roku.

Zarządzeniem nr 1/2017 z dnia 16 czerwca 2017 roku Dyrektora Muzeum Piśmiennictwa i Muzyki Kaszubsko-Pomorskiej powołany został zespół roboczy do sprawy zagospodarowania merytorycznego Biblioteki Gerarda Labudy⁴⁹.

Tomasz Fopke

**Private Library Donated by Gerard Labuda
at the Museum of Writing and Music in Wejherowo.
Construction of a New Library and Celebrating the Year
of Gerard Labuda with a Calendar of Events.**

SUMMARY

The article contains information about the private library currently housed in the Museum of Kashubian-Pomeranian Writing and Music in Wejherowo that had been donated by Gerard Labuda, who was an outstanding professor of medieval Poland. Also discussed are the activities connected with the donations and a description of the events which took place in Poland in the years 2015-2106 which were dedicated to Professor Labuda.

In the year 2011, the museum received the private library from the estate of Professor Labuda which was donated through his will. The items were individually inventoried by workers at the museum. In order to keep them in one place and to give easy access to them it was decided to construct a separate building to house the private library of G. Labuda (including 26 thousand volumes as well as a wealth of other items). Since 2016 was the hundredth anniversary of the birth of Labuda, *Zrzeszenie Kaszubsko-Pomorskie* (Kashubian-Pomeranian Association) chose to label the year "The Year of Professor Gerard Labuda". The Wejherowo museum was headquarters for the activities and events. In the article a calendar of the events is presented.

⁴⁹ W §3 Zarządzenia czytamy: „Powołuje się zespół roboczy do zagospodarowania merytorycznego Biblioteki Gerarda Labudy, w skład którego wchodzi: Tomasz Fopke – Dyrektor Muzeum, Janina Kurowska – St. kustosz / Kierownik Działu Rękopisów i Starodruków, Zuzanna Szwedek-Kwiecińska – Adiunkt / Pracownia Zbiorów prof. Gerarda Labudy, Justyna Grabowska – St. bibliotekarz/ Pracownia Zbiorów prof. Gerarda Labudy, Michał Hinc – St. asystent / Dział Rękopisów i Starodruków”.