

# Elżbieta Raszeja

---

## Struktura krajobrazu rolniczego w Parku Krajobrazowym im. gen. Dezyderego Chłapowskiego

---

Acta Scientiarum Polonorum. Administratio Locorum 9/1, 97-110

---

2010

Artykuł został opracowany do udostępnienia w internecie przez Muzeum Historii Polski w ramach prac podejmowanych na rzecz zapewnienia otwartego, powszechnego i trwałego dostępu do polskiego dorobku naukowego i kulturalnego. Artykuł jest umieszczony w kolekcji cyfrowej [bazhum.muzhp.pl](http://bazhum.muzhp.pl), gromadzącej zawartość polskich czasopism humanistycznych i społecznych.

Tekst jest udostępniony do wykorzystania w ramach dozwolonego użytku.

## STRUKTURA KRAJOBRAZU ROLNICZEGO W PARKU KRAJOBRAZOWYM IM. GEN. DEZYDEREGO CHŁAPOWSKIEGO

Elżbieta Raszeja

Uniwersytet Przyrodniczy w Poznaniu

**Streszczenie.** Park Krajobrazowy im. gen. Dezyderego Chłapowskiego zajmuje szczególne miejsce w systemie obszarów chronionych Wielkopolski. Utworzono go w celu ochrony unikatowego, wzorowo zagospodarowanego krajobrazu rolniczego stanowiącego efekt działalności w XIX wieku generała Dezyderego Chłapowskiego. Świadomie komponowane elementy roślinne – charakterystyczne kliny i pasy zadrzewień, niewielkie enklawy leśne, kępy drzew i aleje – urozmaicają rolniczą przestrzeń produkcyjną, nadając jej charakter krajobrazu parkowego. Zróżnicowana struktura krajobrazu rolniczego podnosi również jego wartość przyrodniczą, zwiększa bioróżnorodność, wzmacnia odporność i zdolności regenerujące. Prowadzone na terenie parku badania struktury krajobrazu obejmują analizę i charakterystykę jego elementów oraz ich wzajemnych relacji przestrzennych, a także ocenę trwałości form historycznych, ukształtowanych przez Chłapowskiego. Ważny etap badań stanowi analiza percepcji krajobrazu oraz ocena jego walorów wizualnych. Obszar Parku Krajobrazowego im. gen. Dezyderego Chłapowskiego jest swego rodzaju poligonem doświadczalnym do wdrażania ekologicznych metod produkcji rolnej i zrównoważonego rozwoju obszarów wiejskich.

**Słowa kluczowe:** krajobraz rolniczy, struktura krajobrazu, park krajobrazowy, zadrzewienia śródpolne, percepcja krajobrazu, kształtowanie krajobrazu, Turew, Dezydery Chłapowski

### WSTĘP

Współczesne tempo i skala przeobrażeń krajobrazu rolniczego zmuszają do poszukiwania takich rozwiązań, które opierając się na przesłance nieuchronności zmian, wskazywałyby zasady skutecznej polityki przestrzennej, zdolnej przetworzyć te zmiany w racjonalny proces zagospodarowania przestrzennego. Zintegrowa-

---

Adres do korespondencji – Corresponding author: Elżbieta Raszeja, Katedra Terenów Zieleni, Uniwersytet Przyrodniczy w Poznaniu, 60-594 Poznań, ul. Dąbrowskiego 159, e-mail: ktzera@up.poznan.pl

na metoda projektowania i urządzania terenów rolniczych powinna z jednej strony zapewniać ich prawidłowe funkcjonowanie z zachowaniem równowagi ekologicznej i harmonii krajobrazu, z drugiej zaś – uwzględniać współczesne tendencje rozwojowe oraz potrzeby lokalnych społeczności.

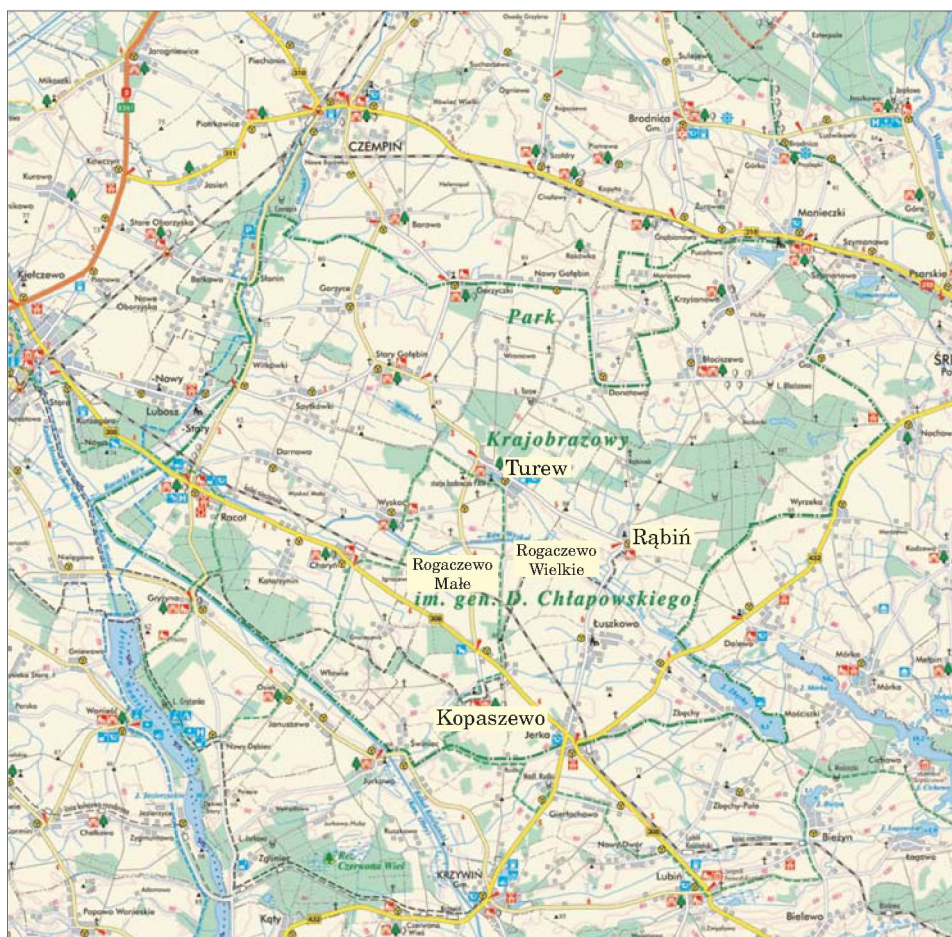
Propozycją, która spełnia wymienione założenia, jest koncepcja rolnictwa ekologicznego. Postuluje ona tworzenie takiej struktury krajobrazu, która podwyższa zdolności regenerujące i samooczyszczające środowiska, a przez to podnosi jego wartość przyrodniczą. Mozaikowy charakter krajobrazu rolniczego, wzajemne przenikanie jego podstawowych elementów – pól uprawnych, łąk, lasów, zadrzewień śródpolnych, zbiorników wodnych i siedlisk – pozwala na odpowiednie ukierunkowanie dróg obiegu materii, uniemożliwiając również kumulację szkodliwych związków. Chodzi bowiem o stworzenie takich warunków, aby przyroda sama dopełniała pozytywne, a niwelowała negatywne efekty intensyfikacji produkcji rolnej [Ryszkowski 1987]. W krajobrazie rolniczym, pozbawionym większych kompleksów leśnych, wszelkie enklawy zieleni wysokiej w postaci różnego typu zadrzewień mają ogromne znaczenie w utrzymaniu bioróżnorodności i regulacji stosunków biocenotycznych [Karg 2001]. Zróżnicowana struktura krajobrazu rolniczego zwiększa również jego wartość estetyczną i walory widokowe.

Obszarem o tak ukształtowanej strukturze krajobrazu jest Park Krajobrazowy im. gen. Dezyderego Chłapowskiego, położony w południowej Wielkopolsce na ziemi kościańskiej (rys. 1). Jest on wyjątkowym przykładem świadomego, twórczego podejścia do kształtowania krajobrazu rolniczego. Dezydery Chłapowski w XIX wieku dokonał tu wielkiego dzieła przebudowy krajobrazu. Opierając koncepcję użytkowania terenu na cechach i zasobach środowiska i wprowadzając system zadrzewień śródpolnych, stworzył przestrzeń rolniczą o wysokich walorach estetycznych i przyrodniczych, a jednocześnie o dużej wartości produkcyjnej. Współczesne badania naukowe potwierdziły słuszność jego koncepcji i znaczenie Turwi jako modelu dobrze funkcjonującego i atrakcyjnego wizualnie krajobrazu rolniczego. Majątki, na obszarze których Chłapowski realizował swoje dzieło kształtowania nowoczesnego krajobrazu rolniczego, objęto ochroną w ramach parku krajobrazowego. Granicę parku wyznaczono w oparciu o uwarunkowania naturalne, przyjmując jako jednostkę delimitacji zlewnię hydrologiczną IV rzędu Rowu Wysokość. W jej obrębie mieści się cały obszar XIX-wiecznych posiadłości Chłapowskiego.

Park Krajobrazowy im. gen. Dezyderego Chłapowskiego był przez wiele lat terenem interdyscyplinarnych badań mających na celu wyjaśnienie ekologicznych zasad funkcjonowania krajobrazu rolniczego [Karg i in. 2003]. Szczególnie istotne były badania zadrzewień, ich ewidencja oraz analiza wpływu na przyległe pola [Kujawa i Karg 1998]. W latach 1984–1998 w parku prowadzono kompleksowe badania dotyczące przestrzennych zagrożeń środowiska obszarów wiejskich Wielkopolski<sup>1</sup> oraz poszukiwano skutecznych metod jego ochrony w ramach planowania przestrzennego

---

<sup>1</sup>Projekt Międzyresortowy: Przestrzenne zagrożenia środowiska obszarów wiejskich Wielkopolski. MR II 23–9. Instytut Architektury i Planowania Przestrzennego Politechniki Poznańskiej, Poznań 1984.



Rys. 1. Park Krajobrazowy im. gen. Dezydery Chłapowskiego

Fig. 1. The General Dezydery Chłapowski Landscape Park

i gospodarki przestrzennej<sup>2</sup>. Oba te programy badawcze realizowano pod kierunkiem profesora A. Grygorowicza z udziałem autorki tej publikacji.

Badania własne prowadzone były przez autorkę artykułu w ramach pracy doktorskiej w Instytucie Architektury i Planowania Przestrzennego Politechniki Poznańskiej<sup>3</sup> oraz badań statutowych realizowanych w Katedrze Terenów Zieleni Akademii

<sup>2</sup> Centralny Program Badań Podstawowych: Ochrona Agroekosystemu przez małą retencję wód, oczyszczanie ścieków oraz fitomeliorację w planach zagospodarowania sołectw w ramach projektowanego Parku Krajobrazowego im. Dezydery Chłapowskiego. CPBP. 04.10.03.04.08. Instytut Architektury i Planowania Przestrzennego Politechniki Poznańskiej, Poznań 1986–1990

<sup>3</sup> Raszeja E., Kształtowanie krajobrazu rolniczego Wielkopolski na przykładzie projektowanego Parku Agroekologicznego im. Dezydery Chłapowskiego, Poznań 1990, maszynopis.



Rolniczej (obecnie Uniwersytetu Przyrodniczego) w Poznaniu<sup>4</sup>. Objęły centralną część Parku Krajobrazowego, tj. historyczny klucz majątków Dezyderego Chłapowskiego. Celem badań była charakterystyka wybranych elementów krajobrazu, uchwycenie i zapis specyficznych relacji przestrzennych zachodzących między nimi, a w efekcie opracowanie modelu przestrzennego krajobrazu rolniczego, w oparciu o założenia koncepcji rolnictwa ekologicznego.

## ZAKRES I METODY BADAŃ

Podjęmując badania struktury przestrzennej krajobrazu rolniczego na obszarze parku, przyjęto założenie, że krajobraz jest syntezą wzajemnie powiązanych elementów przyrodniczych i kulturowych. Należy więc analizować go w sposób całościowy, uwzględniając wszechstronne relacje i uwarunkowania wpływające zarówno na historyczny proces jego kształtowania, jak i współczesne przeobrażenia. Biorąc pod uwagę rozległość tematyki, w pierwszym etapie badań skoncentrowano się na ogólnej identyfikacji cech krajobrazu, a także na wyborze i analizie cech przewodnich (reprezentatywnych) określających specyfikę krajobrazu tego obszaru. Badania przeprowadzono na obszarze wsi: Turew, Rąbiń, Kopaszewo, Rogaczewo Małe i Rogaczewo Wielkie należących do historycznego klucza dóbr Chłapowskiego.

W ramach prac terenowych w latach 2004–2006 wykonano inwentaryzację użytkowania terenu oraz analizę rozmieszczenia zieleni śródpolnej<sup>5</sup>. Dla wybranych zadrzewień opracowano karty ewidencyjne, na których umieszczono podstawowe informacje, tj.: lokalizację, rodzaj i formę zadrzewienia, jego strukturę (rzut, przekrój podłużny i poprzeczny), skład gatunkowy, stan zdrowotny, wiek, walory estetyczne. Karty ewidencyjne zawierają również szkice rysunkowe i dokumentację fotograficzną. Użytkowanie terenu oraz ogólną inwentaryzację zieleni w obrębie wsi przedstawiono na mapach topograficznych oraz na mapach ewidencji gruntów.

Odrębnym zadaniem była analiza i waloryzacja krajobrazu. Na podstawie badań terenowych określono typy krajobrazu, wydzielono i poddano ocenie wnętrza krajobrazowe, opracowano studium percepcji krajobrazu oraz analizę widoków i panoram. Wyniki tej fazy opracowania przedstawiono na mapach oraz na szkicach i rysunkach odręcznych.

---

<sup>4</sup> Raszeja E., Analiza walorów kompozycyjno-krajobrazowych zadrzewień śródpolnych w krajobrazie rolniczym Wielkopolski na przykładzie Parku Krajobrazowego im. gen. D. Chłapowskiego (2005–2008)

<sup>5</sup> Inwentaryzację opracowano w ramach prac magisterskich wykonanych pod kierunkiem Elżbiety Raszei w Katedrze Terenów Zieleni Akademii Rolniczej (obecnie Uniwersytetu Przyrodniczego) w Poznaniu [Balcerek 2005, Marcinek 2007]

## STRUKTURA KRAJOBRAZU

Specyfika struktury przestrzennej krajobrazu wiejskiego wynika przede wszystkim z charakteru tworzących ją elementów i ich wzajemnych relacji. Krajobraz jako całość (*Gestalt*) nie jest wyłącznie sumą elementów składowych, lecz ich synergicznym i dynamicznym związkiem kompozycyjno-przestrzennym. Każdy z elementów zyskuje swoją rangę i znaczenie w relacji z innymi elementami, w określonej pozycji przestrzennej i w wymiarze czasowym. W obrębie wydzielonych jednostek krajobrazowych pozwala to na stworzenie wzorów opisujących niepowtarzalne kombinacje aspektów przyrodniczych, kulturowych, historycznych, funkcjonalnych i wizualnych. W teorii i praktyce architektury krajobrazu doskonalone są metody i techniki identyfikacji krajobrazu oraz jego analizy i oceny. Za szczególnie ważny uznaje się dobór zestawu cech określających charakter i specyfikę krajobrazu na poszczególnych poziomach jego analizy [Wascher 2000].

Dynamika i kierunek przemian cywilizacyjnych wpłynęły na ukształtowanie się na określonych obszarach pewnych charakterystycznych „wzorów” przestrzennych, a także na ich trwałość. Te wzory były przede wszystkim silnie uzależnione od warunków naturalnych, które wyznaczały formy i granice zagospodarowania. Były też odbiciem modelu gospodarczego, porządku społecznego, polityki osadniczej i kultury użytkowania przestrzeni.

Badania prowadzone na obszarze Parku Krajobrazowego im. gen. D. Chłapowskiego wykazały trwałość określonych struktur krajobrazowych. Formy przestrzenne utworzone tu w wyniku średniowiecznych, planowo prowadzonych akcji osadniczych, przetrwały w stopniu prawie niezmiennym przez wiele stuleci. Jeszcze dzisiaj można odczytać w krajobrazie ukształtowane wówczas elementy, tj. rozplanowanie wsi, podział i układ gruntów uprawnych, granice wsi i układ komunikacyjny [Raszeja 1990]. Nową jakość w wprowadził rozwój gospodarki folwarcznej. Zespoły dworsko-folwarczne są nadal dominującym elementem krajobrazu tego obszaru. Okresem istotnych przemian był wiek XIX i towarzyszące mu reformy społeczne, polityczne i gospodarcze (uwłaszczenie chłopów, separacja, komasacja i parcelacja gruntów), a przede wszystkim działalność Dezyderego Chłapowskiego.

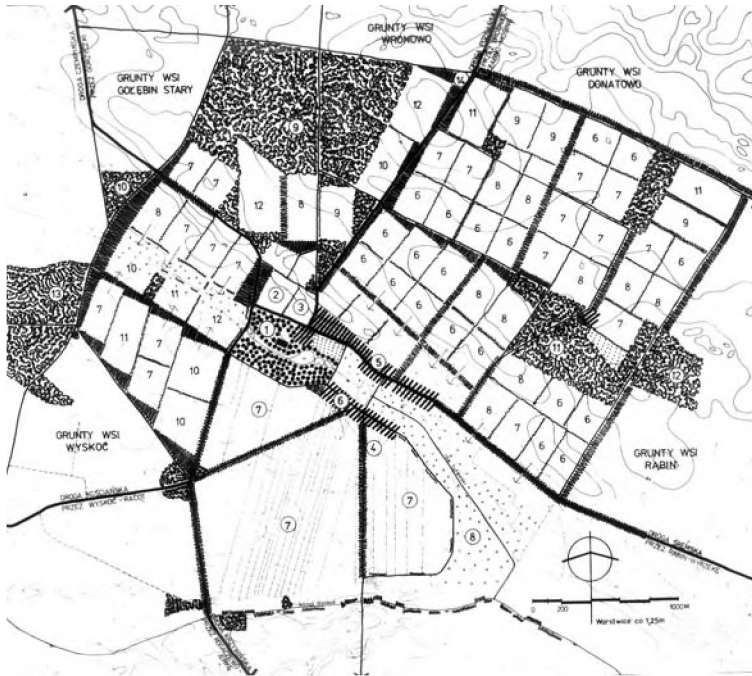
### Dzieło Dezyderego Chłapowskiego

W latach 1815–1879 generał Dezydery Chłapowski dokonał w swoich majątkach (Turew, Rąbiń, Kopaszewo, Rogaczewo Małe i Rogaczewo Wielkie) dzieła przekształcenia tradycyjnego rolnictwa w nowoczesną gospodarkę, opartą na rzetelnej wiedzy rolniczej i przyrodniczej, wzbogacającą krajobraz, a przy tym przynoszącą znaczne efekty ekonomiczne<sup>6</sup>. Jego pionierska działalność wyrażała się przede wszystkim poprzez wprowadzenie systemu zadrzewień śródpolnych o zróżnicowanej formie i bogatym składzie gatunkowym. Tradycyjną trójpolówkę, stosowaną tu

---

<sup>6</sup> Studiował m.in. dzieła wybitnego niemieckiego teoretyka rolnictwa Albrechta Thaera, praktykował w najlepiej prowadzonych majątkach angielskich i szkockich [Grot 1983].

niezmiennie od czasów średniowiecza, zastąpił Chłapowski wieloletnim (nawet kilkunastoletnim) płodozmianem z uprawą wielu gatunków roślin. Podstawą było wydzielenie niewielkich pól (przeciętnie 7,5 ha) o jednorodnych właściwościach glebowo-wodnych warunkujących sposób ich użytkowania (rys. 2). Zasadniczą cechą wprowadzonych przez Chłapowskiego płodozmianów była duża liczba upraw wieloletnich i trwałych pastwisk oraz ugorowanie, co pozwalało na naturalną regulację



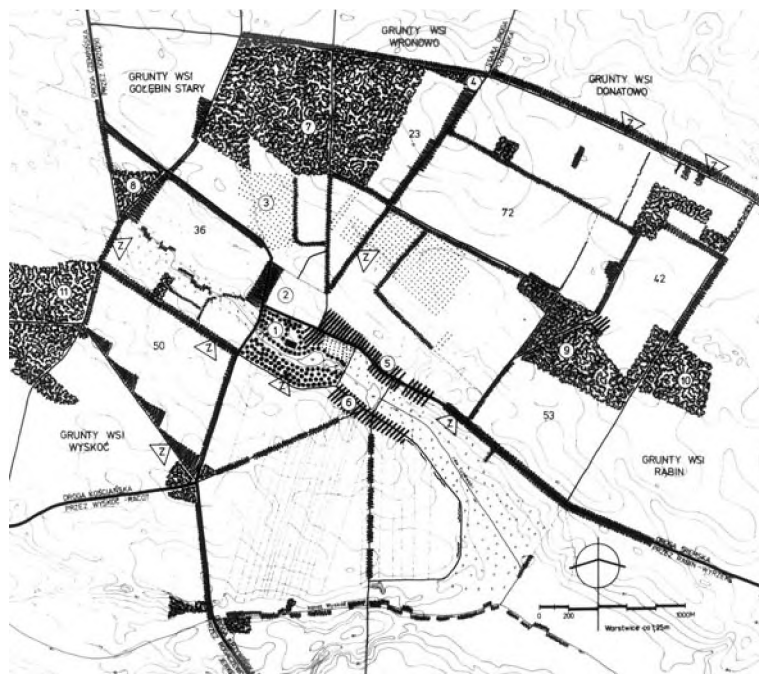
Rys. 2. Próba rekonstrukcji zadrzewień śródpolnych w Turwi, założonych przez gen. Chłapowskiego w pierwszej połowie XIX wieku [Cofta 1986]

Fig. 2. An attempt at the reconstruction of interfield tree plantings in Turew, established by Gen. Chłapowski in the first half of the 19<sup>th</sup> century [Cofta 1986]

zdolności produkcyjnych gleby i przeciwdziałało jej zmęczeniu, a w konsekwencji degradacji [Cofta 1986]. Zarówno pola uprawne, jak i pastwiska otoczono żywopłotami. Pozostałe po wydzieleniu regularnych (prostokątnych) pól kliny zostały zadrzewione. Istniejące lasy powiązane ze sobą pasmami leśnymi o różnej szerokości. Zasadzono też nowe zadrzewienia śródpolne wzdłuż strumieni i rowów oraz dróg publicznych i polnych. Pasy zieleni, w pewnych odległościach przerywane, tworzące osłonę od wiatrów, nie były zbyt gęste (ograniczały jedynie siłę wiatru). Różnorodne formy zadrzewień stanowiły spójny i dobrze funkcjonujący system. XIX-wiecznej pruskiej polityce kolonizacyjnej, przekształcającej krajobraz rolniczy Wielkopolski w warsztat produkcyjny, całkowicie poddany doraźnym zyskom ekonomicznym, przeciwstawił Chłapowski swój nowoczesny i patriotyczny program. W dziele „O rolnictwie” pisał: „W Anglii i Szkocji tym sposobem uporządkowane pola nadają

tym krajom postać angielskiego ogrodu. Nie dla samej tylko piękności życzyłbym widzieć takie rolnictwo u nas zaprowadzone, ale także dla wielkich korzyści, które z niego wypływają i o których, w ciągu tego pisma, rodaków moich starać się będę przekonać” [Chłapowski 1852, s. 179].

Ideę Chłapowskiego kontynuowali w rejonie Turwi jego spadkobiercy aż do II wojny światowej. Ten spójny i konsekwentnie realizowany program przebudowy rolnictwa stworzył nową strukturę krajobrazu, która, mimo niekorzystnych późniejszych zmian, w znacznym stopniu przetrwała do dzisiaj i sprawia, że obszar ten wyraźnie wyodrębnia się z monotonnego, niemal bezleśnego krajobrazu tej części Wielkopolski (rys. 3).



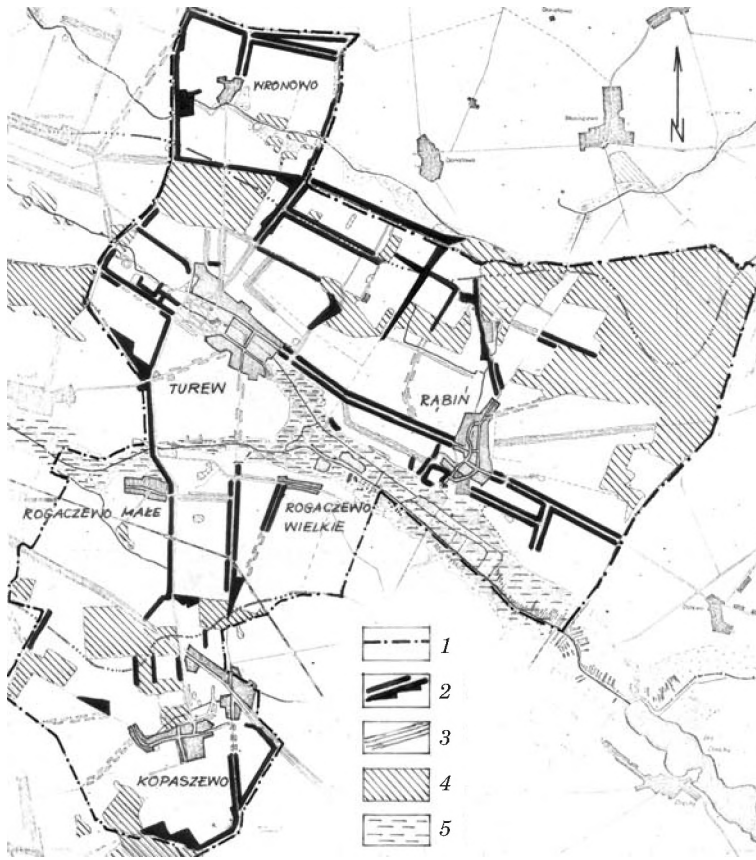
Rys. 3. Zachowane i odnawiane zadrzewienia w Turwi, koniec XX wieku [Cofta 1986]

Fig. 3. Preservation and restoration of tree plantings in Turew, the end of the 20<sup>th</sup> century [Cofta 1986]

### Zadrzewienia śródpolne w krajobrazie rolniczym

Jak już wspomniano, ważnym elementem krajobrazu tego obszaru są zadrzewienia śródpolne (rys. 4). Park Krajobrazowy im. gen. Dezyderego Chłapowskiego położony jest na obszarze rolniczym, w krajobrazie kulturowym silnie przekształconym, niemal pozbawionym elementów naturalnych, tj. lasów i większych zbiorników wodnych. Zdecydowaną większość jego powierzchni zajmują użytki rolne: grunty orne, łąki i pastwiska. W użytkowaniu dominują grunty orne, które stanowią





Rys. 4. Zachowany układ zadrzewień śródpolnych w majątkach Dezyderego Chłapowskiego: 1 – granica posiadłości Chłapowskiego, 2 – historyczny system zadrzewień zrealizowany według koncepcji Chłapowskiego, 3 – pozostałe zadrzewienia, 4 – lasy, 5 – trwale użytki zielone (łąki i pastwiska) (opracowanie E. Raszeja)

Fig. 4. The preserved arrangement of interfield tree plantings in the estates belonging to Dezydery Chłapowski: 1 – the boundary of the Chłapowski estate, 2 – historic tree plantings realized following the concept Chłapowski, 3 – other tree plantings, 4 – forests, 5 – grassland (meadows and pastures) (a study prepared by E. Raszeja)

67% powierzchni analizowanego obszaru. Większość występujących tu gleb zaliczono do dobrych i średnio dobrych klas bonitacyjnych. Łąki występują głównie na obszarze szerokich, płaskich dolin Rowu Wysoć i Rowu Racockiego<sup>7</sup>. Niewielki odsetek powierzchni stanowią sady, które występują głównie w zachodniej części parku, we wsiach Wysoć, Darnowo, Choryń. Lesistość badanego obszaru nie przekracza 18% i należy do najniższych w Wielkopolsce. Większe kompleksy leśne położone są na obrzeżach parku w strefie wododziałowej. Są to lasy racocko-katarzy-

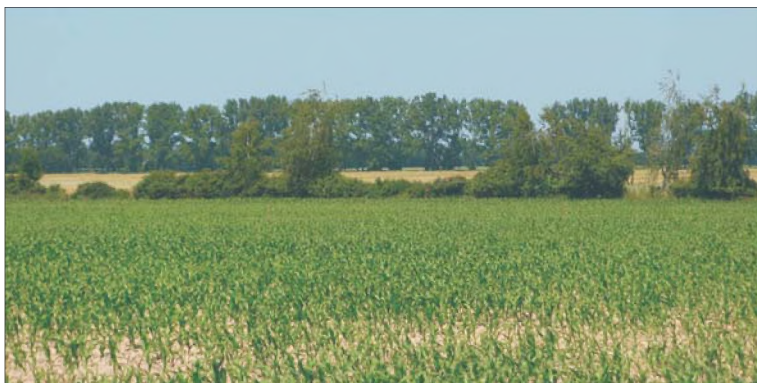
<sup>7</sup> Łąki zajmują 20% gruntów wsi Racot, po 11% gruntów wsi Rąbiń i Rogaczewo Wielkie, 9% gruntów wsi Rogaczewo Małe [Raszeja 1990].

nińskie na południowym zachodzie oraz lasy rąbińsko-błociszewskie na północnym wschodzie. Mniejsze zespoły leśne występują w Turwi – na północy, w Kopaszewie – na południu oraz w Wysokoci – w środkowej części parku [Raszeja 1990].

Zadrzewienia śródpolne nadają krajobrazowi tego terenu charakterystyczny wygląd, wyodrębniając go z monotonii otaczających go obszarów rolniczych, niemal pozbawionych lasów. Zespoły zieleni różnią się od siebie składem gatunkowym oraz strukturą (rys. 5–8). Na terenie parku zewidencjonowano różne formy nasadzeń – aleje, zadrzewienia pasowe jedno- i wielorzędowe, kliny, zielenie wzdłuż cieków wodnych, kępy i remizy śródpolne (rys. 9). Większość z nich pochodzi z czasów



Rys. 5. Zabytkowe zadrzewienie w formie obustronnych pasów przydrożnych (fot. E. Raszeja)  
Fig. 5. Historic tree planting in the form of double-sided belts along a road (phot. E. Raszeja)



Rys. 6. Pola uprawne w Turwi podzielone pasami zadrzewień śródpolnych (fot. E. Raszeja)  
Fig. 6. Fields in Turew divided by belts of inter-field tree plantings (phot. E. Raszeja)



Rys. 7. Zadrzewienia śródpolne tworzące ściany wnętrza krajobrazowego (fot. E. Raszeja)  
Fig. 7. Interfield tree plantings, forming the walls of landscape interior (phot. E. Raszeja)

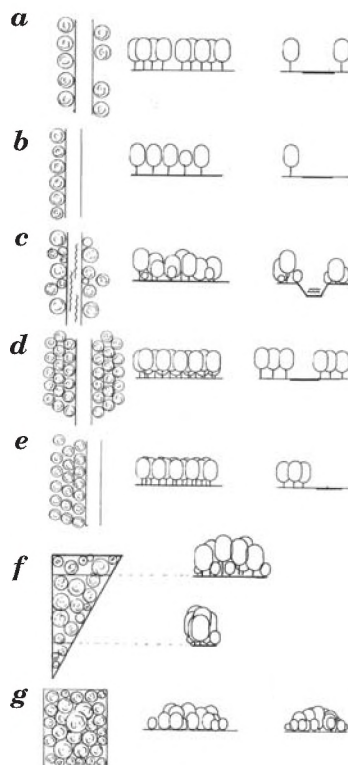


Rys. 8. Jednostronne zadrzewienie przydrożne (fot. E. Raszeja)  
Fig. 8. Tree plantings along one side of road (phot. E. Raszeja)



Rys. 9. Struktura wybranych zadrzewień śródpolnych w okolicach Turwi, Kopaszewa, Rąbinia, Rogaczewa Małego i Rogaczewa Wielkiego (rzut, przekrój podłużny, przekrój poprzeczny). Formy zadrzewień: a – aleja dwustronna, b – zadrzewienie przydrożne jednostronne, c – zadrzewienie przy ciekowi wodnym, d – zadrzewienie pasowe dwustronne, e – zadrzewienie pasowe jednostronne, f – klin, g – remiza śródpolna (opracowanie graficzne J. Balcerek według koncepcji E. Raszei)

Fig. 9. The structure of selected interfield tree plantings in the area of Turew, Kopaszewo, Rąbiń, Rogaczewo Małe and Rogaczewo Wielkie (view, longitudinal section, transverse section). Forms of tree plantings: a – avenue planted on both sides, b – plantings along one side of road, c – tree planting at a watercourse, d – double-sided belt tree planting, e – one-sided belt tree plantings, f – wedge, g – winter cover located in the fields (graphics by J. Balcerek, concept by E. Raszeja)



Chłapowskiego, w późniejszych latach sieć zadrzewień była uzupełniana przez jego następców i spadkobierców, zgodnie z pierwotną koncepcją generała. Po II wojnie światowej majątki rodziny Chłapowskich upaństwowiono i znalazły się w posiadaniu PGR Czempin oraz Stacji Hodowli Roślin w Choryni, a zadrzewienia w znacznej części uległy zniszczeniu<sup>8</sup>. W związku z rozwojem mechanizacji rolnictwa i tendencją do zwiększania powierzchni pól, najszybciej zniknęły z tego obszaru żywopłoty, następnie usunięto wiele zadrzewień przydrożnych i niewielkich enklaw zieleni śródpolnej (rys. 3). Od roku 1992 sieć zadrzewień jest systematycznie wzbogacana z inicjatywy Zakładu Badań Środowiska Rolniczego i Leśnego PAN [Karg i in. 2003].

## PERCEPCJA KRAJOBRAZU

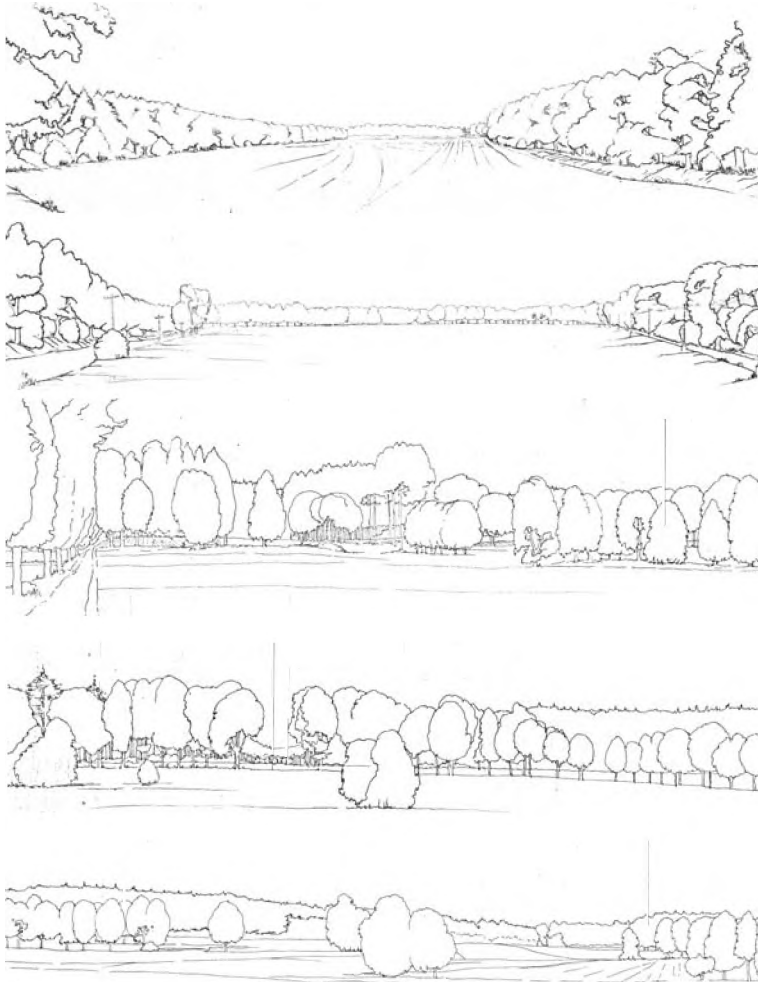
Krajobraz, jako synteza zjawisk naturalnych i antropogenicznych o zróżnicowanej strukturze i dynamice przekształceń, postrzegany jest przez jednostki i społeczności z perspektywy różnych kultur lokalnych, regionalnych i narodowych. Jego percepcja jest w istotny sposób warunkowana i modyfikowana zarówno przez indy-

<sup>8</sup> Ubytki w zadrzewieniach, powstałe od końca lat 50. do końca lat 80. XX wieku oceniane są na około 20% [Kujawa, Karg 1998].



widualne doświadczenia, poglądy, upodobania estetyczne czy wykształcenie poszczególnych obserwatorów, jak również przez powszechnie uznane systemy wartości, tradycję i kulturę. W procesie rozpoznawania i identyfikacji, a w konsekwencji zapamiętywania i uznania specyfiki krajobrazu istotną rolę odgrywają charakterystyczne elementy naturalne i kulturowe, które często mają znaczenie symboliczne. Równie ważne są aspekty niematerialne, „duch miejsca” – *genius loci* – budujące emocjonalną więź z krajobrazem, poczucie swojskości i zakorzenienia [Antrop 2000].

Swego rodzaju „motywem” krajobrazowym na badanym obszarze są zadrzewienia śródpolne. Cały system – łączący w sobie zarówno historyczne nasadzenia Chłapowskiego, późniejsze, wprowadzane przez jego potomków, zespoły zieleni powstające



Rys. 10. Krajobraz rolniczy w okolicach Turwi, Rąbinia i Kopaszewa (rysunki E. Raszeja):

Fig. 10. Agricultural landscape in the area of Turew, Rąbiń and Kopaszewo (drawings by E. Raszeja)

spontanicznie, jak również nowe nasadzenia wprowadzane w ostatnich latach – tworzy niepowtarzalną strukturę krajobrazu rolniczo-parkowego (rys. 10). Sieć zadrzewień przenika pola uprawne, dzieląc je na niewielkie wnętrza krajobrazowe. Spadkobierca Chłapowskiego, Krzysztof Morawski, gospodarujący w Turwi do wybuchu II wojny światowej tak pisze w „Wspomnieniach z Turwi”: „...jak w ramach zielonych kwadraty i prostokąty, obsadzone alejami albo szerokimi pasmami akacji. Nie było dalekich widoków, bo zawsze wzrok natrafiał na horyzont zamknięty albo wysoką, starą aleją, albo linią lasu, bo po całym majątku były rozsiane mniejsze lub większe obszary lasów, lasków czy remiz. Robiło to wrażenie, że się cały czas spaceruje po parku angielskim. W porze kwitnienia akacji jeździło się wśród tych pasów alei jak w białych tunelach...” [Morawski 1981, s. 155]. Przeprowadzona analiza kompozycji i percepcji krajobrazu wykazała, że na badanym terenie jest niewiele otwartych widoków, czytelnych panoram i wyraźnych dominant. Percepcja krajobrazu możliwa jest poprzez wnętrza krajobrazowe, przy czym są to wnętrza wzajemnie przenikające się, a ażurowe ściany zadrzewień śródpolnych podkreślają wieloplanowość widoków.

## PODSUMOWANIE

Park Krajobrazowy im. gen. Dezyderego Chłapowskiego stanowiący ogniwo regionalnego systemu obszarów chronionych Wielkopolski zajmuje w tym systemie miejsce szczególne. Ze względu na swe położenie w krajobrazie rolniczym, w wysokim stopniu przekształconym w wyniku wielowiekowej eksploatacji jego zasobów, zdecydowanie wyróżnia się spośród innych parków krajobrazowych w Polsce. Obok pełnienia funkcji ochronnej, ma on stanowić wzorzec prawidłowo zagospodarowanej przestrzeni rolniczej, powiązanej z zasilającymi ją obszarami naturalnymi poprzez odpowiednio ukształtowaną strukturę krajobrazu. Niezwykle ważnym sposobem minimalizacji konfliktów w przestrzeni rolniczej i utrzymania względnej równowagi środowiska jest kształtowanie zróżnicowanej, mozaikowej struktury krajobrazu rolniczego, która może podnieść jego wartość przyrodniczą przez odpowiednie ukierunkowanie dróg obiegu materii i uniemożliwienie kumulacji szkodliwych związków. W prawidłowo ukształtowanej strukturze krajobrazu szczególną rolę pełnią enklawy leśne, trwale użytki zielone, zbiorniki wodne, a także różnorodne zadrzewienia śródpolne, powiązane w jeden, sprawnie funkcjonujący system. Prawidłowo ukształtowane obszary rolnicze powinny stać się przestrzennym i funkcjonalnym dopełnieniem sieci obszarów chronionych.

## PIŚMIENNICTWO

- Antrop M., 2000. Where are the Genii Loci? [W:] Landscape – Our Home; Lebensraum Landschaft. Ed. Bas Pedrolí. Indigo, Zeist, Freies Geistesleben, Stuttgart, 29–34.
- Balcerek J., 2005. Analiza i ocena krajobrazu wybranych wsi w Parku Krajobrazowym im. gen. Dezyderego Chłapowskiego. Praca magisterska, pod kier. dr inż. arch. Elżbiety Raszei, Katedra Terenów Zieleni, Uniwersytet Przyrodniczy w Poznaniu, Poznań (maszynopis).
- Chłapowski D., 1852. O rolnictwie. Wyd. J.K. Żupańskiego, Poznań.

- Cofta W., 1986. Znaczenie zadrzewień w krajobrazie rolniczym. Kronika Wielkopolski nr 2(41), 11–34.
- Grot Z., 1983. Dezydery Chłapowski 1788–1879. PWN, Warszawa-Poznań.
- Karg J. 2001. Różnorodność biologiczna na obszarach wiejskich na przykładzie Parku Krajobrazowego im. gen. D. Chłapowskiego. Biuletyn Parków Krajobrazowych Wielkopolski, Zeszyt 7(9), 42–49.
- Karg J., Lęcki R., Szajdak L., Kujawa K., Kujawa A., Bernacki Z., 2003. Przegląd badań ekologicznych prowadzonych na terenie Parku Krajobrazowego im. gen. D. Chłapowskiego. Biuletyn Parków Krajobrazowych Wielkopolski, 9(11), 30–50.
- Kujawa A., Karg J. 1998. Wstępne wyniki inwentaryzacji zadrzewień na terenie Parku Krajobrazowego im. gen. D. Chłapowskiego. Biuletyn Parków Krajobrazowych Wielkopolski 3(5), 59–66.
- Marcinek J., 2007. Analiza walorów krajobrazowych zadrzewień śródpolnych na terenie Parku Krajobrazowego im. gen. Dezyderego Chłapowskiego. Praca magisterska pod kier. dr inż. arch. Elżbiety Raszei, Katedra Terenów Zieleni, Uniwersytet Przyrodniczy w Poznaniu, Poznań (maszynopis).
- Morawski K., 1981. Wspomnienia z Turwi. Wyd. Literackie, Kraków.
- Raszeja E., 1990. Kształtowanie krajobrazu rolniczego Wielkopolski na przykładzie projektowanego Parku Agroekologicznego im. Dezyderego Chłapowskiego. Instytut Architektury i Planowania Przestrzennego Politechniki Poznańskiej, Poznań (maszynopis).
- Ryszkowski L. 1987. Rolnictwo ekologiczne. Zeszyty Problemowe Postępów Nauk Rolniczych 324: 15–42
- Wascher D.M., 2000. The face of Europe. Policy perspectives for European landscapes. European Center for Nature Conservation, Tilburg.

## THE STRUCTURE OF AGRICULTURAL LANDSCAPE IN THE GENERAL DEZYDERY CHŁAPOWSKI LANDSCAPE PARK

**Abstract.** The General Dezydery Chłapowski Landscape Park occupies a special place in the system of protected areas in the Wielkopolska region. It was established to protect a unique, perfectly managed agricultural landscape, constituting the effect of the activity of Gen. Dezydery Chłapowski in the 19<sup>th</sup> century. A consciously designed composition of plant elements – characteristic wedges and belts of tree plantings, small forest enclaves, clumps of trees and alleys planted with trees add variety to the area of agricultural production, giving it the character of a park-like landscape. The diverse structure of the agricultural landscape enhances also its natural value, increases its biodiversity, enhances its resistance and regeneration ability.

Studies on the landscape structure conducted in the Park include the analysis and characteristic of its elements and their mutual spatial relationships, as well as the evaluation of the durability of the historic forms, established by Gen. Chłapowski. An important stage in the study is the analysis of the landscape perception and the evaluation of its visual value.

The area of the Gen. Dezydery Chłapowski Landscape Park is a kind of a testing area for the implementation of organic methods of agricultural production and a sustainable development of rural areas.

**Key words:** agricultural landscape, landscape structure, landscape park, inter-field tree plantings, landscape perception, landscape planning, Turew, Dezydery Chłapowski

Zaakceptowano do druku – Accepted for print: 15.12.2009