

**Krystyna Nadolska-Horbacz,
Tadeusz Janusz Horbacz**

**Dwa znaleziska przedmiotów
brązowych z III okresu epoki brązu z
terenu Polski Środkowej**

Acta Universitatis Lodzianis. Folia Archaeologica 2, 27-34

1982

Artykuł został zdigitalizowany i opracowany do udostępnienia w internecie przez Muzeum Historii Polski w ramach prac podejmowanych na rzecz zapewnienia otwartego, powszechnego i trwałego dostępu do polskiego dorobku naukowego i kulturalnego. Artykuł jest umieszczony w kolekcji cyfrowej bazhum.muzhp.pl, gromadzącej zawartość polskich czasopism humanistycznych i społecznych.

Tekst jest udostępniony do wykorzystania w ramach dozwolonego użytku.

Krystyna Nadolska-Horbacz, Tadeusz J. Horbacz

DWA ZNALEZISKA PRZEDMIOTÓW BRĄZOWYCH
Z III OKRESU EPOKI BRĄZU
Z TERENU POLSKI ŚRODKOWEJ

Wyroby brązowe z III okresu epoki brązu z terenu Polski środkowej są nieliczne. Znane są one przede wszystkim ze skarbów i znalezisk luźnych. W większości też zostały opracowane i opublikowane¹. W zbiorach Muzeum w Łęczycy znajdują się jednak dwa znaleziska z byłego pow. łęczyckiego, którym w dotychczasowej literaturze przedmiotu nie poświęcono wiele uwagi. Jedno z nich stanowią 2 naramienniki ze spiralnymi tarczkami, znalezione w miejscowości Zimne, pow. Konin (wzmiankowane tylko w literaturze²); drugie zaś - sztylet odkryty w Błoniu, woj. Płock - nie uwzględniany w opracowaniach. W łęczyckim Muzeum nie zachowały się żadne informacje dotyczące okoliczności obu odkryć, ewentualnej formy zabezpieczenia oraz sposobu ukrycia przedmiotów itp.

¹ J. K o s t r z e w s k i, Skarby i luźne znaleziska metalowe od eneolitu do wczesnego okresu żelaza z górnego i środkowego dorzecza Wisły i górnego dorzecza Warty, "Przegląd Archeologiczny" 1962, t. XV, s. 5-133; H. W i k l a k, Początki kultury łużyckiej w Polsce środkowej, Łódź 1963; Z. K a s z e w s k i, Kultura łużycka w Polsce środkowej, "Prace i Materiały Muzeum Archeologicznego i Etnograficznego w Łodzi" 1975, Seria archeologiczna nr 22, s. 125-130.

² K a s z e w s k i, op. cit., s. 129.

Zimne, woj. Konin

Oba naramienniki, różniące się głównie kierunkiem zwojów, wykonano z grubej sztaby brązowej o przekroju prawie kolistym, lekko spłaszczonym od strony wewnętrznej. Zakończone są dwoma tarczkami spiralnymi, regularnie ułożonymi w kształcie litery S lub S odwróconego. Zarówno obręcz naramienników, jak i tarczki pokryte są od strony zewnętrznej stosunkowo bogatym ornamentem w postaci przemiennie ustawionych grup poprzecznych kresek, "jodełki" i wsuwanych kątów (ze względu na wypukłość kabłąka upodabniających się do litery E). Obecnie, na skutek silnego wytarcia okazów (przejaw długotrwałego użytkowania?), zdobienia są słabo czytelne. Tarczki oraz fragmenty obręczy pokrywa cienka warstewka patyny. Wymiary naramienników:

1. o kierunku zwojów w tarczkach zgodnym z ruchem wskazówek zegara (nr inw. M.Ł/A-38/1) - wysokość ok. 10,8 cm, średnica większa obręczy (zewnątrz) 12,6 cm, średnica mniejsza (wewnątrz) 10,7 cm, średnica tarczek ok. 4,9 i 5,3 cm, największa grubość obręczy ok. 1,3 cm, waga 355 g (rys. 1);

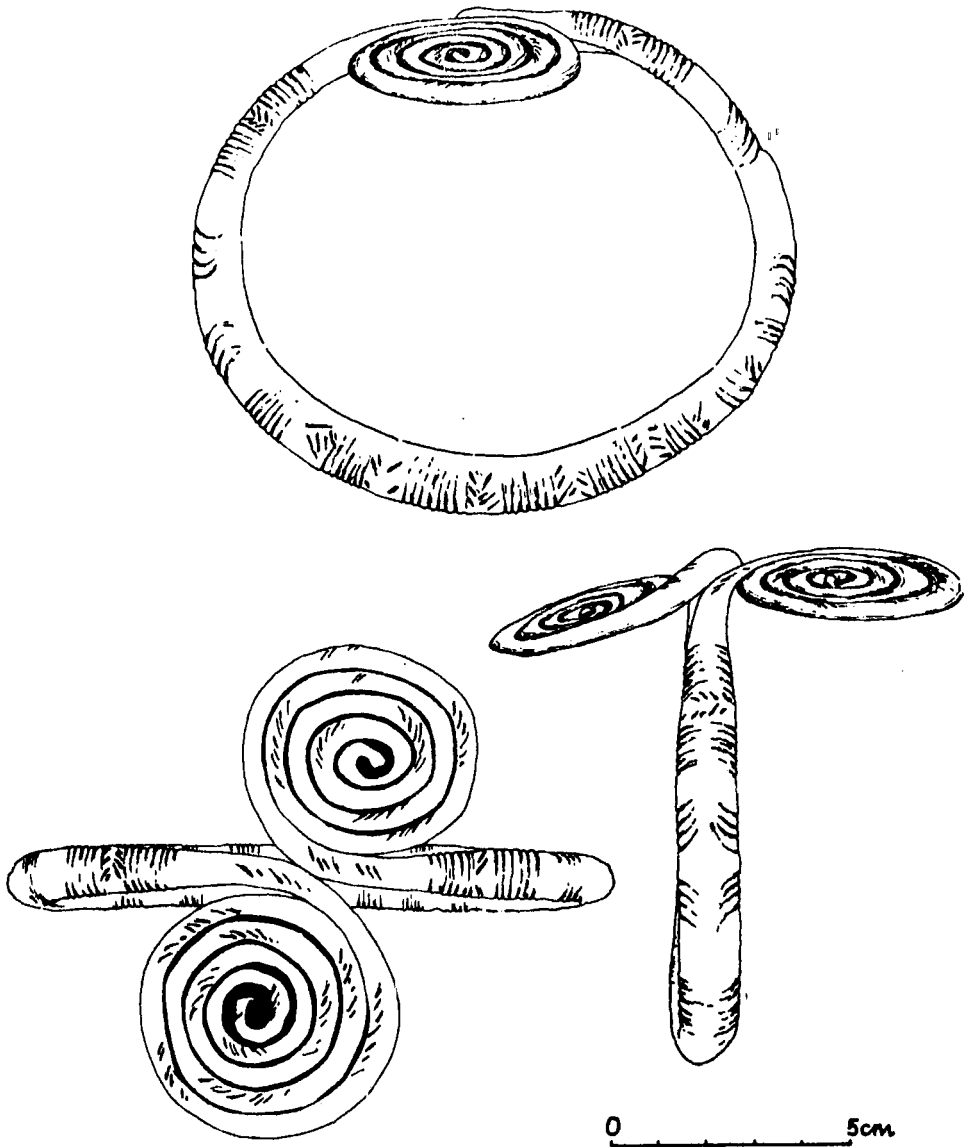
2. o kierunku zwojów w tarczkach przeciwnym ruchowi wskazówek zegara (nr inw. M.Ł/A-38/2) - wysokość ok. 12 cm, średnica większa obręczy (zewnątrz) 13 cm, średnica mniejsza (wewnątrz) 11,1 cm, średnica tarczek ok. 4,9 i 5 cm, największa grubość obręczy ok. 1,4 cm, waga 377 g (rys. 2).

Nie ulega wątpliwości, iż oba naramienniki stanowią komplet i w tym samym czasie utraciły więź z właścicielem. Przemawiają za tym: zbliżone wymiary, analogiczna forma ornamentu, mniej więcej równy stopień wytarcia itd.

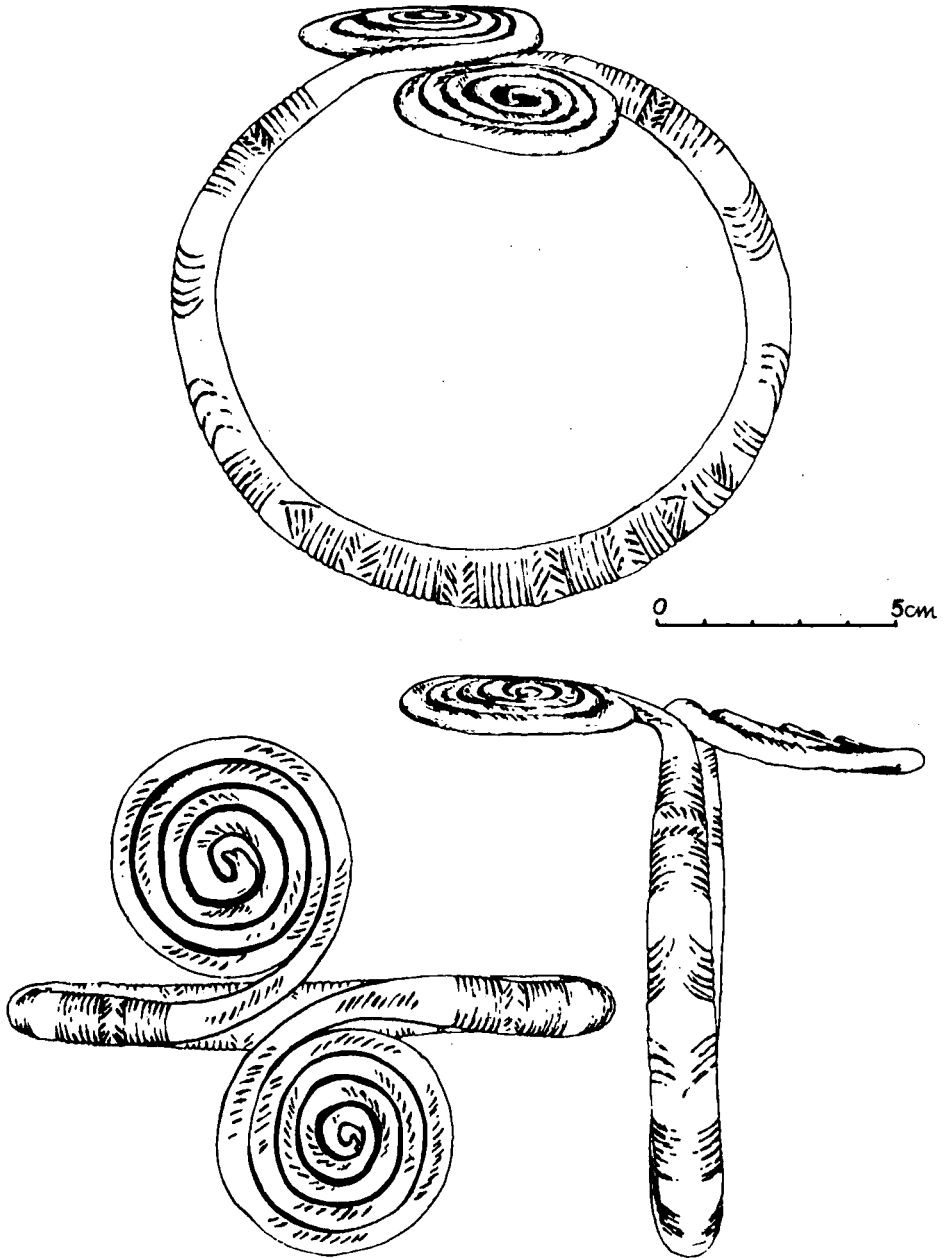
Ten rodzaj ozdób pojawia się w II okresie epoki brązu, zarówno na obszarze kultury przedłużycyckiej³, jak i trzcienieckiej⁴. Zdecydowana większość znalezisk z terenu Polski środkowej datowana jest jednak na drugą połowę III okresu epoki brązu i powszechnie przypisywana grupie środkowopolskiej kultury łużyc-

³ K o s t r z e w s k i, op. cit., s. 7-8; M. G e d l, Kultura przedłużycycka, Wrocław-Warszawa-Kraków-Gdańsk, 1975, s. 40 i n.

⁴ A. G a r d a w s k i, Plemiona kultury trzcienieckiej w Polsce, "Materiały Starożytne" 1959, t. V, s. 100-101, 109.



Rys. 1. Zimne, woj. Konin. Naramiennik brązowy z tarczkami spiralnymi



Rys. 2. Zimne, woj. Konin. Naramiennik brązowy z tarczkami spiralnymi

kiej⁵. Podobnie zaklasyfikowano odkrycie z Zimnego, określając je jako skarb⁶ (wotywny?). Chronologia ta i przynależność kulturowa, w niektórych wypadkach, może budzić pewne wątpliwości. Naramienniki z tarczkami znajduwane są przeważnie bez towarzysztwa innych wytworów. Wyróżnianie form starszych i młodszych odbywa się najczęściej na podstawie analizy cech drugorzędnych np. przekroju drutu w tarczkach lub motywu ornamentacyjnego. Zdaniem J. Kostrzewskiego, tarczki form starszych są wykonane ze sztabek o przekroju okrągłym; form młodszych - o przekroju czworobocznym⁷. M. Gedl uważa, że formy młodsze zdobione są grupami poprzecznych i podłużnych kresek. Naramienniki zaopatrzone także w inne motywy (kreski ukośne, wsuwane kąty, kreseczki, zakreskowane trójkąty i zygzaki) upodobniają się do egzemplarzy pewnie datowanych na II okres epoki brązu⁸. Wspomniane kryteria są jednak mało precyzyjne; stąd też określenie chronologii i przynależności kulturowej naramienników z Zimnego jest trudne. W ich świetle omawiany skarb można łączyć zarówno z końcową fazą kultury trzcinieckiej, z grupą konstantynowską, jak i z grupą środkowopolską kultury łużyckiej. Ozdoby te mogły przecież znajdować się w użytkowaniu przez czas dłuższy. Sytuacji nie ułatwia też fakt, że z Zimnego nie znamy dotąd żadnego stanowiska wspomnianych jednostek kulturowych⁹. W kontekście analizy, np. cech stylistycznych tego typu naramienników z terenu Polski środkowej, wydaje się jednak, iż omawiane reprezentują starszy horyzont znalezisk, z początku III okresu epoki brązu i związek ich z grupą konstantynowską jest wysoce prawdopodobny¹⁰.

⁵ Np.: K a s z e w s k i, op. cit., s. 129.

⁶ Ibidem.

⁷ K o s t r z e w s k i, op. cit., s. 8.

⁸ G e d l, op. cit., s. 42.

⁹ M. G ą s i o r, Kultura trzciniecka na obszarze Polski środkowej, "Prace i Materiały Muzeum Archeologicznego i Etnograficznego w Łodzi" 1975, Seria archeologiczna nr 22, mapa na s. 102; W i k l a k, op. cit., s. 89-103 (materiały); także: K a s z e w s k i, op. cit., mapy na s. 124, 128.

¹⁰ Do skarbow tej grupy zalicza się naramiennik z Psar, woj. sieradzkie (H. A. Z ą b k i e w i c z-K o s z a ń s k a, Dwa skarby brązowe z pow. łączyckiego, "Przegląd Archeologiczny" 1959, t. XII, s. 18-26, tabl. I, rys. 1) i 2 okazy znalezione w Borówku, woj. Skierniewice (H. W i k l a k, Naramienniki z Bo-

Błonie. woj. Płock

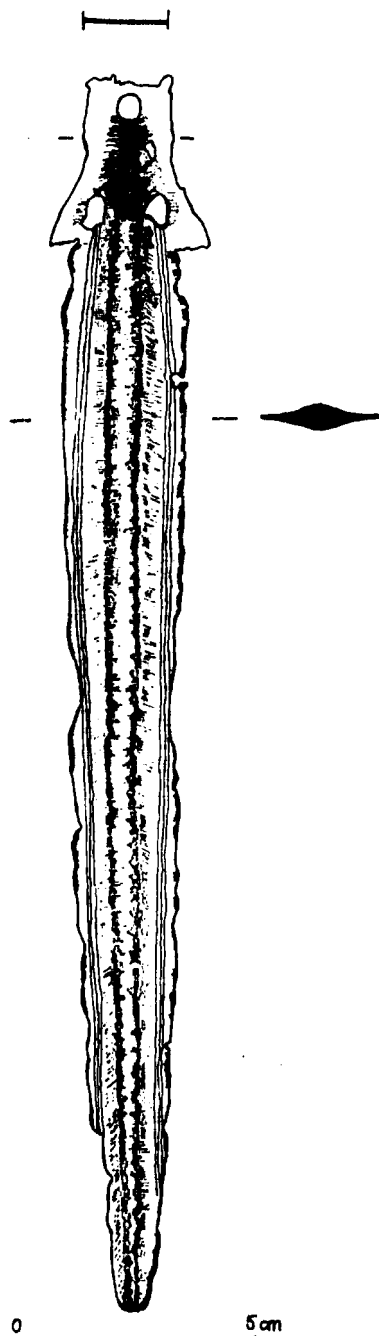
Brązowy sztylet z tej miejscowości - oznaczony nr inw. M.I./A-43 - jest bronią o prostej, symetrycznej, stosunkowo łagodnie zwężającej się ku sztychowi, głowni. Środkiem brzeszczotu przez całą długość biegnie dość dobrze zaznaczone, wzmacniające konstrukcję żeberko. Po jego obu stronach znajduje się ornament w postaci 2 rytych linii. Głownia sztyletu przechodzi w szerszy od niej trzpień kształtu trapezowego, zaopatrzony w 3 nieregularne otwory dla nitów mocujących okładziny rękojeści wykonywane zapewne z materiałów organicznych. Symetryczny trzpień wyodrębniony jest dwustronnie z głowni pod kątem prostym. Stan zachowania sztyletu jest średni (uszkodzone krawędzie głowni). Wymiary: długość ogólna (zach.) ok. 26 cm; długość głowni 22,5 cm; największa szerokość głowni (zach.) ok. 2,8 cm; grubość głowni ok. 0,5-0,6 cm; długość trzpienia (zach.) ok. 3,5 cm; największa szerokość trzpienia (u nasady) 3,4 cm; największa szerokość żeberka ok. 0,7-0,8 cm (rys. 3). Egzemplarz z Błonia należy do okazów lekkich. Jego waga wynosi 77 g.

Znaleziska sztyletów brązowych na terenie Polski środkowej należą do rzadkości. Dlatego też datowanie egzemplarza z Błonia, będącego zapewne znaleziskiem luźnym, które nie posiada bliskich analogii, napotyka na szereg trudności. W miejscowości tej znajduje się wprawdzie duże cmentarzysko grupy środkowopolskiej kultury łużyckiej z III-V okresu epoki brązu¹¹, ale związek omawianego okazu z tym stanowiskiem może być tylko hipotetyczny.

rówka, pow. Łowicz, "Wiadomości Archeologiczne" 1964, t. XXX, z. 3/4, s. 311-316) - por. K a s z e w s k i, op. cit., s. 126. Łączenie tego ostatniego skarbu z kulturą trzciniacką (por.: G a s i o r, op. cit., s. 109) jest błędne. Rację ma niewątpliwie H. W i k l a k, który sugeruje potrzebę korekty chronologii niektórych skarbów przypisywanych grupie środkowopolskiej kultury łużyckiej (Naramienniki z Borówka..., s. 314-315). Część z nich (np. z Krasek, woj. Konin) można chyba łączyć z wczesną fazą III okresu epoki brązu (grupą konstantynowską). Ewentualne wiązanie ich z grupą łubińską kultury trzciniackiej (G a s i o r, op. cit., s. 109) na obecnym etapie badań i w świetle zgromadzonych materiałów byłoby chyba przedwczesne.

¹¹ J. K r a j e w s k a, Cmentarzyska łużyckie z epoki brązu w pow. łączyckim: Sierpów, Błonie, Zabokrzeki, "Wiadomości Ludoznawcze" 1932, z. 1, s. 9-15; także: W i k l a k, Początki kultury łużyckiej..., s. 95-96.

Sztylety brązowe są szczególnie popularne wśród ludności kultury przedłużyckiej¹². Egzemplarz z Błonia różni się jednak od nich dość znacznie. Jest zdecydowanie smuklejszy, posiada lepiej zaznaczone żeberko (w większości wypadków u sztyletów kultury przedłużyckiej jest to raczej oś) oraz wyraźniej wykształcony rodzaj trzpienia. Odbiega także od jedynego, znanego z Polski środkowej, datowanego na III okres epoki brązu, sztyletu z Prusinowic, woj. Konin, zaopatrzonego m. in. w żeberko¹³. Najbliższą, aczkolwiek niezupełną, analogią do omawianego zabytku jest okaz z Drążdżewa, woj. Ostrołęka, pochodzący z III okresu epoki brązu¹⁴. W świetle ustaleń J. Fogla, który ostatnio opracował klasyfikację sztyletów występujących w zespołach kultury łużyckiej, omawiany sztylet ewentualnie można łączyć z egzemplarzami typu III, reprezentującymi formę dość powszechną w całej Europie środkowej i wykazującymi wyraźne oddziaływanie kręgu nordyjskiego¹⁵. Wyda-



Rys. 3. Błonie, woj. Płock.
Sztylet brązowy

¹² G e d l, op. cit., s. 49-51.

¹³ K a s z e w s k i, op. cit., s. 130, tabl. III, 9.

¹⁴ K o s t r z e w s k i, op. cit., s. 32, tabl. VII, 1.

¹⁵ J. F o g e l, Studia nad uzbrojeniem ludności kultury łużyckiej w dorzeczu Odry i Wisły. Broń zaczepna, Poznań 1979, s. 15-16, 136, tabl. I: 3.

Je się, że forma sztyletu z Błonia jest pochodną ewolucji form tego rodzaju broni białej, spotykanych już wcześniej, m. in. w zespołach kultury przedłużyckiej. Proces ten, widoczny zwłaszcza w późnych fazach tej kultury, kontynuowany w III okresie epoki brązu, doprowadził do wykształcenia zdecydowanie bardziej praktycznego rozwiązania konstrukcyjnego. Przykładem - jak sądzimy - jest właśnie sztylet z Błonia, którego walory użytkowe są o wiele wyższe niż większości egzemplarzy "przedłużyckich", a także niektórych, współczesnych (?) mu okazów, np. prusinowickiego.

Sądzimy, iż zasygnalizowanie tych znalezisk, mimo braku informacji o kontekście kulturowym odkryć, było konieczne, ponieważ wśród materiałów środkowopolskich z tego okresu nieczęsto mamy do czynienia z takimi kategoriami wyrobów brązowych.

Katedra Archeologii UŁ

Krystyna Nadolska-Horbacz, Tadeusz J. Horbacz

TWO EXCAVATED FINDS OF BRONZE OBJECTS FROM 3RD PERIOD OF BRONZE AGE IN CENTRAL POLAND

The authors describe two finds of bronze products from Central Poland (the former Łęczyca district): (votive?) treasure consisting of two brassards with spiral disks discovered at Zimne (Province of Konin), and a dagger from Błonie (Province of Płock); which have been passed to the Museum at Łęczyca. Lack of information about circumstances in which they were discovered hampers among others chronological and cultural analysis of the products.

In the light of other finds of this type the brassards from Zimne may be dated back to the first half of the 3rd period of the bronze age and may be linked to the Constantine line. The dagger from Błonie, with a form shaped - in the authors' opinion - as a result of evolution of similar side-arms met in the 2nd period of the bronze age, represents rather a younger segment of the 3rd period, bronze age which allows to link it to the Central-Poland group of Lusatian culture.