

Leszek Wojda

W kwestii wcześniejszych założeń kościoła św. Jana we Włocławku

Acta Universitatis Lodzianis. Folia Archaeologica 3, 133-145

1983

Artykuł został zdigitalizowany i opracowany do udostępnienia w internecie przez Muzeum Historii Polski w ramach prac podejmowanych na rzecz zapewnienia otwartego, powszechnego i trwałego dostępu do polskiego dorobku naukowego i kulturalnego. Artykuł jest umieszczony w kolekcji cyfrowej bazhum.muzhp.pl, gromadzącej zawartość polskich czasopism humanistycznych i społecznych.

Tekst jest udostępniony do wykorzystania w ramach dozwolonego użytku.

Leszek Wojda

W KWESTII WCZEŚNIEJSZYCH ZAŁOŻEŃ KOŚCIOŁA ŚW. JANA
WE WŁOCŁAWKU

Katedra Archeologii Uniwersytetu Łódzkiego prowadzi od 1976 r. kompleksowe, stacjonarne badania archeologiczne na terenie aglomeracji miejskiej we Włocławku.

Dotychczasowe prace nie miały tak szerokiego zakresu i ograniczały się do badań powierzchniowych, sondażowych, ratowniczych lub wykopalisk na jednym stanowisku¹.

Aby odpowiedzieć na pytanie dlaczego podjęto badania we Włocławku, wystarczy przypomnieć, że już w XI w. był on ważnym punktem osadniczym, o czym świadczy wzmianka w kronice Galla Anonima². Znaczenie jego rośnie w wieku XII, kiedy w latach 1123-

¹ K. J a ż d ż e w s k i, *Wczesnośredniowieczne osadnictwo miasta Włocławka i jego najbliższej okolicy*, "Materiały Wczesnośredniowieczne" 1956, t. 4, s. 109 i n.; J. G r z e ś k o w i a k, *Wyniki prac wykopaliskowych przeprowadzonych w 1957 i 1958 roku we Włocławku na stan. 1*, "Wiadomości Archeologiczne" 1959, t. 26, z. 3-4, s. 394; i d e m, *Wyniki badań archeologicznych przeprowadzonych w 1958 roku na stanowisku 2 we Włocławku*, ibidem, z. 3-4, s. 396; i d e m, *Włocławek przed tysiącem lat*, Włocławek 1960; K. Ż u r o w s k i, *Wyniki badań archeologicznych we Włocławku w 1957 roku*, "Sprawozdania Archeologiczne" 1961, t. 12, s. 49 i n.; J. G r z e ś k o w i a k, *Badania nad wczesnośredniowiecznym Włocławkiem*, "Z otchłani wieków" R. 28; 1962, z. 4, s. 295 i n.; i d e m, *Wczesnośredniowieczny Włocławek w świetle badań archeologicznych z lat 1957-1961*, "Ziemia Kujawska" 1963, t. 1, s. 7 i n.; i d e m, *Wczesnofeudalny ośrodek we Włocławku w świetle źródeł archeologicznych*, Toruń 1967 (maszynopis pracy doktorskiej).

² A n o n i m G a l l, *Kronika Polska*, w tłum. R. Grodeckiego, Wrocław-Warszawa-Kraków-Gdańsk 1975, I, 8. Inny pogląd por. J. B i e n i a k, *Rola Kujaw w Polsce Piastowskiej*, "Ziemia Kujawska" 1963, t. 1, s. 30, przyp. 21.

-1124 zostaje stolicą biskupstwa³. Wiek XIII i XIV to kolejny etap wzrostu znaczenia Włocławka. Dane źródłowe z lat 1250-1255 wymieniają *civitas katedralis* i *civitas theutonicalis*, co świadczy wyraźnie o procesie kształtowania się ośrodka miejskiego, który w roku 1266 przechodzi w ręce biskupów kujawsko-pomorskich⁴.

W 1339 r. Włocławek otrzymuje lokację na prawie chełmińskim (prawdopodobnie "druga" lokacja)⁵.

W wieku XIII i XIV miasto znajduje się w centrum walki dyplomatycznej i militarnej jaka toczy się o Kujawy między Zakonem Krzyżackim a Państwem Polskim, w czasie której zostaje zniszczone w 1329 r.⁶

Żyźne i bogate Kujawy, będące zapleczem gospodarczym miasta, oraz korzystne położenie nad Wisłą - główną drogą handlową XV-XVIII w.⁷, dopełniają obrazu Włocławka jako silnego ośrodka miejskiego o dużym znaczeniu gospodarczym, politycznym i religijnym.

Rozpoczęte w 1976 r., na podstawie umowy z Urzędem Wojewódzkim we Włocławku, prace mają charakter badań kompleksowych, w których postawiono sobie za cel zarówno przebadanie miasta średniowiecznego, podgrodzia, jak i dokładniejsze zbadanie samego grodu. Po konfrontacji źródeł archeologicznych z wymienionych stanowisk ze źródłami historycznymi, kartograficznymi i ustaleniami architektonicznymi możliwe będzie uzyskanie pełniejszego obrazu przemian i rozwoju Włocławka, tak ważnego punktu osadniczego na terenie Kujaw.

³ Bulla Eugeniusza III z 1148 r., [w:] *Kodeks Dyplomatyczny Polski*, t. 1-2 (dalej KDP), wyd. L. R z y s z c z e w s k i i A. M u c z k o w s k i, Warszawa 1848-1852, nr 1.

⁴ *Dokumenty kujawsko-mazowieckie przeważnie z XIII w.*, wyd. B. U l a n o w s k i, Archiwum Komisji Historycznej, t. 4, Kraków 1888, nr 13, s. 76-77, KDP II, nr 68 i 89.

⁵ Por. Z. G u l d o n, *Lokacje miast kujawskich w XIII-XVI w.*, "Ziemia Kujawska" 1968, t. 2, s. 22-23, 38-40.

⁶ KDP II, nr 249, J. K a r w a s i ń s k a, *Sąsiedztwo kujawsko-krzyżackie 1235-1343*, "Rozprawy historyczne Towarzystwa Naukowego Warszawskiego" 1927, t. 7, z. 1, s. 7-206.

⁷ S. C h o d ы ń s k i, *Wikaryusze katedry włocławskiej*, Włocławek 1912, s. 57-59, 238, 240, 248, 255-263, 275, 297-316, 324-333; S. K u t r z e k a i F. D u d a, *Regesta Thelonei Aquatici Wladislaviensis Saeculi XVI*, Kraków 1915; M. M o r a w s k i, *Monografia Włocławka*, Włocławek 1933, s. 121-134.

Pierwszym etapem prac, które potrwać kilka lat, jest przebadanie miasta średniowiecznego czyli dzisiejszego Starego Miasta. W sezonach 1976-1978 badania Katedry Archeologii UŁ koncentrowały się w obrębie Starego Rynku⁸, na którym znajduje się gotycki kościół św. Jana. W dotychczasowej literaturze przedmiotu panuje powszechne przekonanie, ugruntowane przez M. Morawskiego, że obecna budowla znajduje się na miejscu starszego, prawdopodobnie romańskiego kościoła pod tym samym wezwaniem, a więc opiera się na założeniach i reliktach założenia (fundamentach) tego ostatniego⁹.

Zadaniem naszym było sprawdzenie metodą wykopaliskową, czy rzeczywiście obecny kościół św. Jana kryje pod sobą fundamenty starszego obiektu.

Nim przejdziemy do wyników badań archeologicznych, należy przypomnieć dane źródłowe mówiące o interesującym nas kościele św. Jana. Pierwszą wzmiankę o nim znajdujemy w tzw. falsyfikacie mogileńskim noszącym datę 1065 r., a pochodzącym z ok. połowy XII w., który notuje, że kościół św. Jana znajduje się pod patronatem opata klasztoru benedyktyńskiego w Mogilnie¹⁰. Następna wzmianka pochodzi z dokumentu Kazimierza, księcia łęczycko-kujawskiego z 1267 r.¹¹ Kolejny dokument dotyczący kościoła św. Jana, wydany przez biskupa włocławskiego Macieja z Gołańczy w 1360 r., jest potwierdzeniem wcześniejszego przywileju z 1315 r. przekazującego patronat nad kościołem wraz z prawem żeglugi, cłem i innymi przynależnościami - biskupom włocławskim¹². Dalsze

⁸ A. Nowakowski, *Włocławek*, "Informator Archeologiczny" 1977, Badania 1976, s. 294, idem, *Włocławek*, "Informator Archeologiczny" 1978, Badania 1977, s. 256-257.

⁹ Morawski, op. cit., s. 252, 257.

¹⁰ *Kodeks Dyplomatyczny Wielkopolski*, t. 1-2 (dalej KDWP), wyd. I. Zakrzewski, Poznań 1877-1878, nr 3; G. Labuda, *Początki klasztoru w świetle źródeł pisanych*, [w:] *Materiały sprawozdawcze z badań zespołu pobenedyktyńskiego w Mogilnie*, z. 1, Warszawa 1978, s. 21-59; B. Kurbisówna, *Najstarsze dokumenty opactwa benedyktynów w Mogilnie (XI-XII w.)*, "Studia Źródłoznawcze" 1968, t. 13, s. 27-61.

¹¹ KDWP I, nr 428, w dokumencie tym jest wymieniony pierwszy znany proboszcz kościoła św. Jana - Jan Sikula.

¹² KDWP II, nr 975; M. Morawski, *Materiały do dziejów Włocławka w Archiwum Kapituły katedralnej włocławskiej*, "Życie Włocławka i Okolicy" 1931, nr 2-3, s. 8, nr 83.

wzmianki zawarte w dekrecie Piusa II z 1461 r.¹³ oraz bulli Innocentego VIII z 1490 r.¹⁴ mówią o przejściu kościoła św. Jana z całym uposażeniem do fundacji kolegium wikariuszy katedralnych. Dalsze interesujące nas dane źródłowe dotyczące omawianego obiektu pochodzą z lat 1546¹⁵, 1584¹⁶, 1588¹⁷, 1592¹⁸, 1593¹⁹, 1594²⁰. Wymienione źródła to zapis sumy 40 florenów na rzecz miasta pod warunkiem odprawiania w każdy poniedziałek mszy do św. Trójcy w kościele św. Jana (1546), dekrety i wizytacje biskupa Rozdrażewskiego regulujące kwestię stałego proboszcza w parafii (1584, 1588, 1593, 1594) oraz sumariusz dochodów kościoła parafialnego (1592).

Obecny kościół parafialny we Włocławku jest jednonawową, ceglana świątynią zbudowaną w stylu gotyckim w 1538 r.²¹ W roku 1580 dobudowano do bryły kościoła kruchtę frontową i wieżę²². Świątynia została odrestaurowana około 1780 r., a jej obecny wygląd uzupełnia wieżyczka pośrodku dachu zbudowana w 1720 r.²³ Kolejnych restauracji dokonano w 1844 r. oraz w okresie międzywojennym²⁴.

Dokładna data konsekracji kościoła nie jest znana. Przypuszczalnie miało to miejsce w latach 1538-1541²⁵. W roku 1541

¹³ *Monumenta Historica Dioeceseos Wladislaviensis*, (dalej MHDW), Włocławek 1881-1912, t. 18, s. 82.

¹⁴ Chodyński, *op. cit.*, s. 237-238.

¹⁵ Morawski, *Materiały...*, s. 8, nr 84.

¹⁶ MHDW, t. 8, s. 75-86, t. 22, s. 164-166.

¹⁷ Morawski, *Materiały...*, s. 8-9, nr 85.

¹⁸ *Ibidem*, s. 9, nr 86.

¹⁹ *Ibidem*, s. 9, nr 87.

²⁰ *Ibidem*, s. 9, nr 89.

²¹ *Słownik geograficzny Królestwa Polskiego i innych krajów słowiańskich* (dalej SGKP) wyd. B. Chlebowski, J. Krzywicki, F. Sulimierski, Warszawa 1893, t. 13, s. 698; MHDW, t. 18, s. 82, Chodyński, *op. cit.*, s. 125, Morawski, *Monografia...*, s. 257.

²² Morawski, *Monografia...*, s. 257.

²³ *Ibidem*.

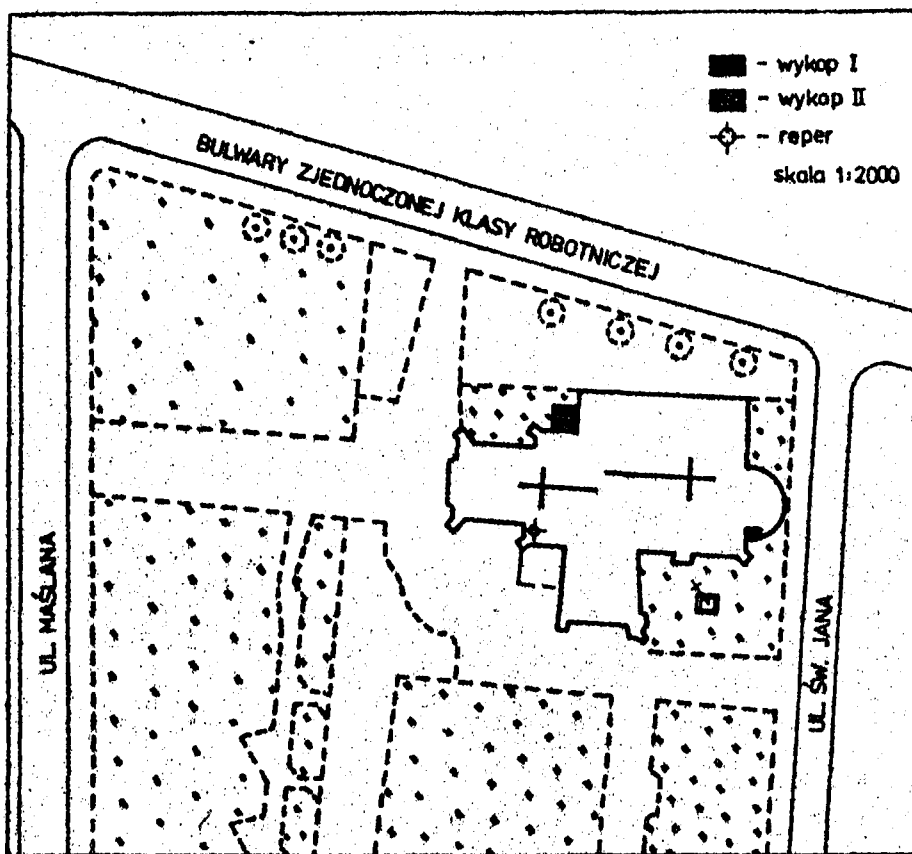
²⁴ *Ibidem*, s. 258.

²⁵ SGKP, s. 698; MHDW, t. 18, s. 80; S. Chodyński, *Biskupi sufragani włocławscy*, Włocławek 1906, s. 32-33, *idem*, *Wikarysze...*, s. 126.

był konsekrowany przez biskupa włocławskiego Jana Dziaduskiego ołtarz św. Anny, co świadczy o tym, że konsekracja samej świątyni musiała nastąpić wcześniej.

Przejdźmy teraz do omówienia wyników prac archeologicznych prowadzonych na terenie kościoła św. Jana w latach 1976-1977. W roku 1976, korzystając z przeprowadzanych w kościele prac remontowych, założono wykop o wymiarach 2 x 1 m przy S ścianie apsydy, w miejscu połączenia jej z nawą główną. Kontynuując badania w 1977 r. wytyczono wykop 6 x 4 m bezpośrednio przy N ścianie kościoła, pomiędzy nawą a zakrystią.

Spróbujemy przeanalizować sytuację stratygraficzną w obu wykopach.

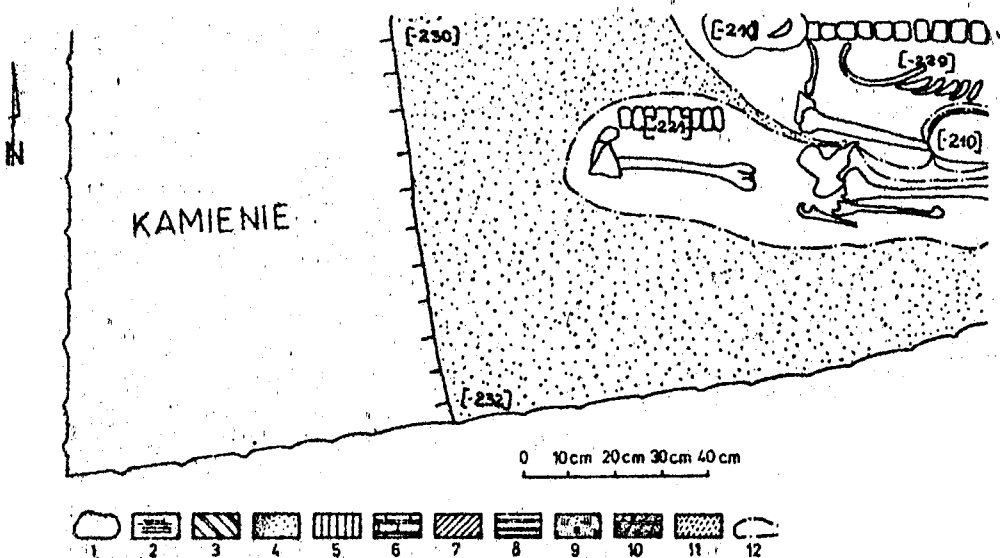


Rys. 1. Plan sytuacyjny wykopów badawczych

1 - wykop I, 2 - wykop II, 3 - reper

W wykopie I (z 1976 r.) bezpośrednio pod posadzką natrafiono na warstwę gruzu ceglanoego, pod którą zalegała ciemna próchnica przemieszana z gruzem ceglanoym i fragmentami dachówek oraz fragmentami kości ludzkich. Na poziomie niwelacyjnym (-200) odkryto w W części wykopu ociosane kamienie stanowiące prawdopodobnie ścianę "grobowca", biegnącą prostopadłe do apsydy.

W czasie eksploracji "grobowca" znaleziono około 6 pochówków szkieletowych wzajemnie się nawarstwiających, ułożonych w porządku anatomicznym lub rozrzuconych luźno, po całej eksplorowanej powierzchni. Dlatego ustalenie dokładnej ilości pochówków nie jest możliwe. Dobry stan zachowania szkieletów, szczególnie części chrzęstnych, płytkie ich zaleganie oraz brak wyposażenia sugeruje, iż są to pochówki nowożytnie.

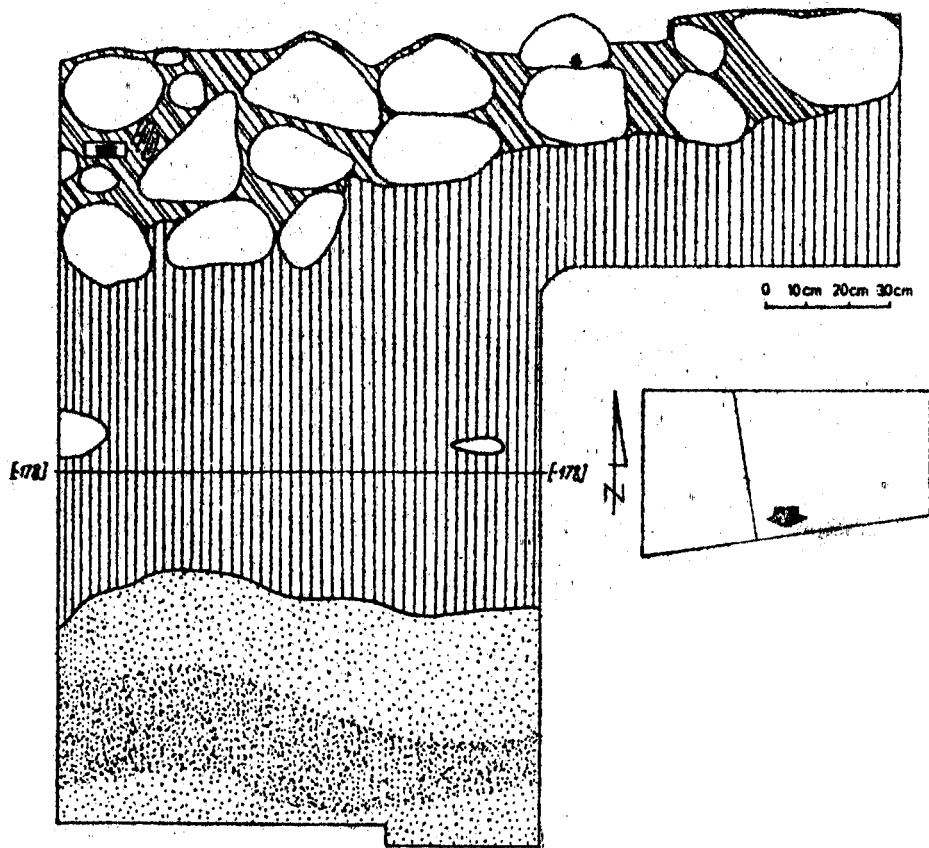


Rys. 2. Plan wykopu I na poziomie niwelacyjnym (-230 do -234)

Legenda do rys. 2, 3, 5 i 6: 1 - kamień, 2 - cegła, 3 - zaprawa murarska, 4 - piasek, 5 - próchnica, 6 - mur ceglany, 7 - glina, 8 - ił, 9 - piasek z próchnicą, 10 - ił z gliną i piaskiem, 11 - smoła, 12 - granica zasięgu kości poszczególnych szkieletów

Na poziomie niwelacyjnym (-219), w E części wykopu, natrafiono na zaciemnienie wchodzące pod ścianę "grobowca" (profil W wykopu). Zaciemnienie rysowało się na całej długości eksplorowanego odcinka (1,20 m) i miało szerokość około 10 cm. Jest to najprawdopodobniej ślad po drewnianej belce lub desce (być mo-

że z trumny). Pochówki stanowiące zawartość "grobowca" występowały do poziomu niwelacyjnego (~230), poniżej zalegał cielec w postaci jasnożółtego piasku dość silnie uwodnionego.



Rys. 3. Profil S wykopu I. Legenda jak przy rys. 2

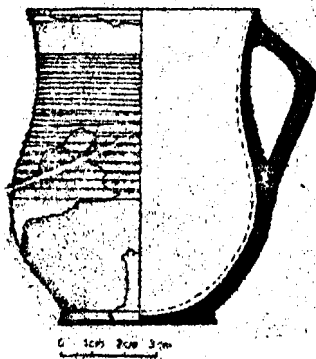
Sytuacja stratygraficzna rysująca się w profilach S i W wykopu była następująca. Fundament kościoła zbudowany jest z dużych kamieni, nie noszących śladu celowej obróbki, spojonych zaprawą wapienną, a puste miejsca między kamieniami wypełnione są fragmentami cegieł. Ława fundamentowa, rysująca się w profilu S, widoczna jest do głębokości 60 cm od powierzchni. Poniżej zalega warstwa ciemnej próchnicy, przemieszanej z gruzem ceglany, stanowiąca wraz z pochówkami wypełnisko "grobowca". Na głęboko-

ści niwelacyjnej (-230) występuje żółty piasek przechodzący na poziomie -270 w jasnożółty piasek silnie uwodniony (calec). Wykop fundamentowy nie jest widoczny w profilach, co może być spowodowane zniszczeniem go przez wkopy wykonywane przy chowaniu zmarłych w "grobowcu".

W wykopie nie stwierdzono śladów budowli starszej od obecnego kościoła.

Wykop II (z 1977 r.) usytuowany przy N ścianie fary miał na celu, podobnie jak pierwszy, odsłonięcie pozostałości starszej budowli oraz sprawdzenie, czy na cmentarzu przykościelnym nie ma pochówków starszych niż nowożytny.

W trakcie eksploracji natrafiono na 24 pochówki szkieletowe będące pozostałością po cmentarzu przykościelnym. Pochówki występowały tuż pod powierzchnią, aż do głębokości niwelacyjnej (-240). Większość szkieletów - z wyjątkiem kilku leżących na poziomie -230 do -240 - miała zakłócony układ anatomiczny. Żaden z odłusniętych pochówków nie posiadał wyposażenia, natomiast odkryte fragmenty drewna i gwoździe zdają się sugerować, iż zmarli byli chowani w trumnach. W trakcie badań znaleziono na poziomie niwelacyjnym (-190 do -200) całą naczynko gliniane,

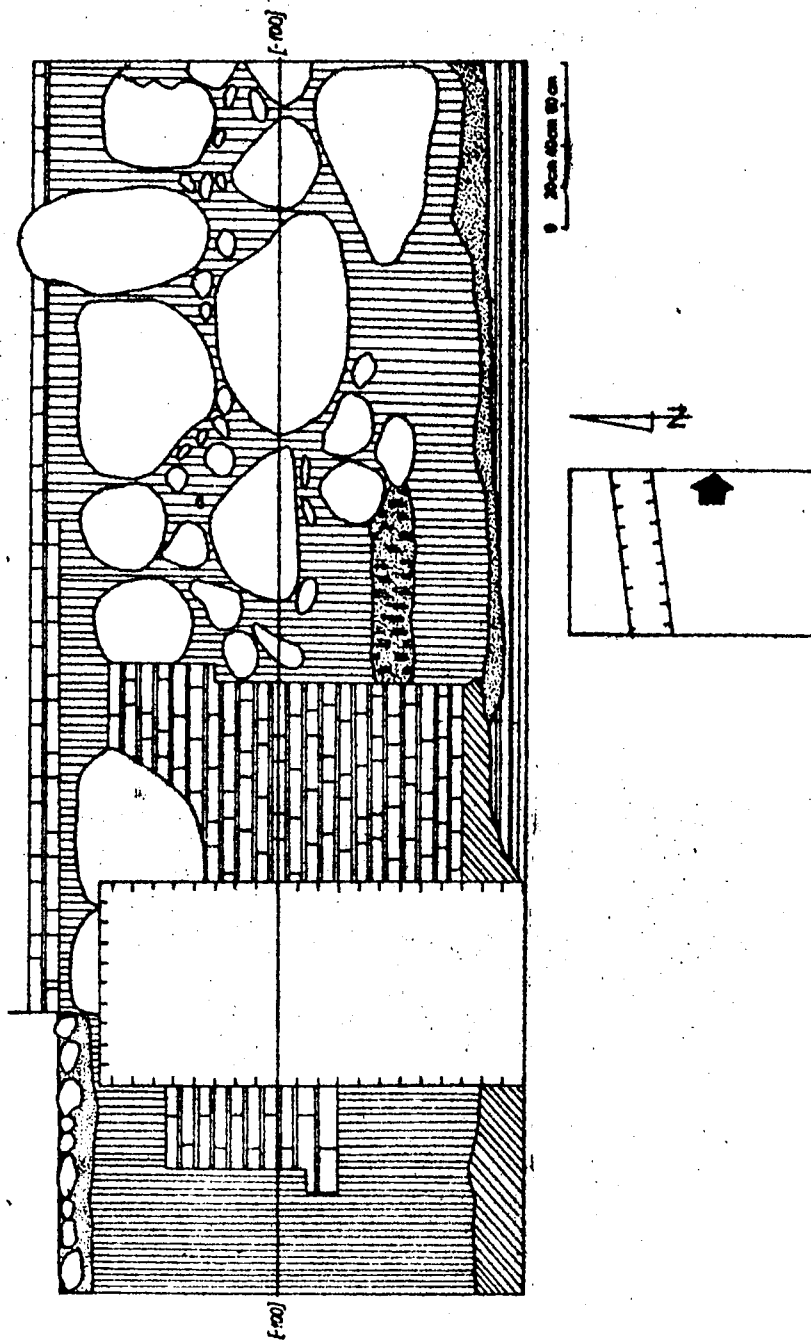


Rys. 4. Naczynko gliniane ze śladami polewy (wykop II)

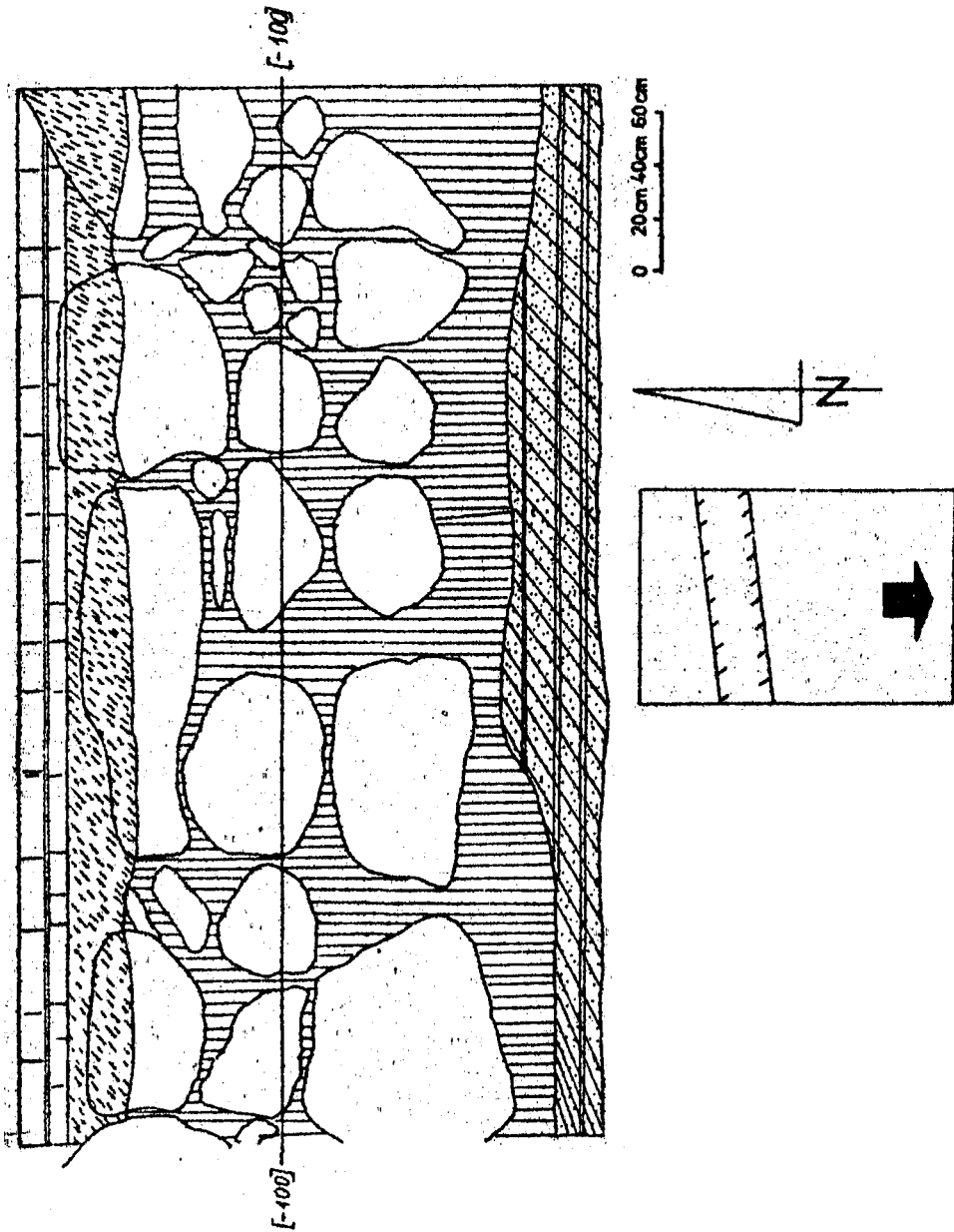
kształcie dzbanuszkowatym, z wałeczkowatym uszkiem, którego obecność nie daje się powiązać z jakimkolwiek pochówkiem. Na powierzchni oraz wewnątrz naczynia widoczne są wyraźne ślady polewy w kolorze miodowym. Sposób wykonania - toczenie na kole, ślady odcinania na dnie a także ornament w postaci dookólnych żłobków od podstawy wylewu do 2/3 brzuśca oraz wypał w atmosferze utleniającej - pozwalają określić jego chronologię na XVI-XVII w. Pierwszy cmentarz komunalny we Włocławku założono w 1813 roku, a zatem cmentarze przykościelne były użytkowane do początku XIX w.²⁶ Reasumując można stwierdzić, że chronologia cmentarza przykościelnego zamyka się między XVI a początkiem XIX w.

Zanalizujemy obecnie sytuację stratygraficzną, jaka rysowa-

²⁶ M o r a ń s k i, *Monografia...*, s. 296.



Rys. 5. Profil E wykopu II. Legenda jak przy rys. 2



Rys. 6. Profil S wykopu II. Legenda jak przy rys. 2

ła się w profilach E i S wykopu II przy kościele św. Jana. Na całej powierzchni wykopu bezpośrednio pod współczesnym brukiem kamiennym, zalegała warstwa próchnicy przemieszanej z gruzem ceglanym. Warstwa ta była wielokrotnie naruszana przez liczne wkopy związane z budową zakrystii, łąty ceglanej z 1948 r. widocznej wyraźnie w profilu E i z przeprowadzeniem kabla odgromowego. Tym też należy tłumaczyć zniszczenie pochówków zalegających wyżej.

Odsłonięte partie fundamentowe kościoła, w profilach S i E, zbudowane są w górnej części z cegły a w niższej z dużych nie spojonych kamieni, które nie noszą śladów obróbki. Można stwierdzić, że stopa fundamentowa od zewnętrznej strony ma charakter swobodnie pracującej konstrukcji. Bezpośrednio na calcu (żółty piasek i glina silnie uwodnione -260) rysuje się dno wkopu fundamentowego, którego wypełnisko stanowi warstwa próchnicy. Daje się to zaobserwować wyraźnie tylko w profilu S (przy nawie głównej), gdyż w profilu E widoczne są zakłócenia stratygrafii spowodowane przez dostawienie wzmiankowanej łąty ceglanej oraz wkop pod kabel odgromowy.

W obu wykopach nie stwierdzono żadnych pozostałości - mурowych ani drewnianych - po starszej budowli kościelnej. Skromne rozmiary obu wykopów i brak sondaży we wnętrzu istniejącego kościoła nie zachęcają do formowania wniosków ostatecznych. Brak reliktyw starszego kościoła w wykopach badanych może bowiem pośrednio przemawiać za tym, że starszy kościół św. Jana posiadał znacznie mniejsze wymiary od budowli dziś istniejącej i pozostałości jego można by znaleźć tylko po założeniu wykopów badawczych we wnętrzu kościoła. Teza taka, choć teoretycznie prawdopodobna, nie zasługuje jednak na wiarę. W obu wykopach nie znaleziono bowiem ani reliktyw starszego osadnictwa, ani pozostałości średniowiecznego przykościelnego cmentarza. W wypadku nie zmienionej lokalizacji kościoła św. Jana, z obecnością takiego cmentarzyska należałoby się liczyć bardzo poważnie. Brak tegoż, jak również brak śladów starszego osadnictwa, to kolejne mocne argumenty świadczące przeciwko teorii M. Morawskiego.

Następną przesłanką podważającą hipotezę M. Morawskiego są wyniki prac archeologicznych prowadzonych na Rynku Starego Miasta w latach 1976-1977. Materiał zabytkowy - szczególnie ceramika - pozwala określić początki osadnictwa na Starym Rynku na ko-

niec XIII i XIV w. (starszego osadnictwa w tym rejonie nie stwierdzono)²⁷. Wydaje się mało prawdopodobne, by świątynia notowana w średniowiecznych źródłach pisanych znajdowała się na terenie nie zasiedlonym, nie użytkowanym intensywnie przed przełomem XIII/XIV w., czy początkiem XIV w.

W związku z powyższym należy sądzić, że dokumenty z lat 1065²⁸, 1267²⁹, 1315³⁰, 1360³¹, 1461³², 1490³³ mówią o kościele św. Jana, który był prawdopodobnie zlokalizowany w innym miejscu, niż kościół zbudowany w 1538 r.³⁴ Wydaje się więc, że przypuszczenie M. Morawskiego co do lokalizacji wcześniejszego kościoła św. Jana na miejscu dziś istniejącej fary, nie zostało potwierdzone w trakcie badań archeologicznych³⁵.

Można przypuszczać, iż pierwotny kościół św. Jana musiał być zlokalizowany bliżej grodu, czyli na terenie gdzie intensywne osadnictwo istniało wcześniej niż w wieku XIII. Za hipotezą tą przemawia ponadto zaobserwowana na terenie Włocławka prawidłowość rozwoju osadnictwa na linii W-E, czyli od grodu w kierunku obecnego Starego Rynku, narzucona ukształtowaniem terenu oraz siecią hydrograficzną.

Leszek Wojda

ON THE EARLIER FOUNDATIONS OF ST. JOHN'S CHURCH IN WŁOCŁAWEK

The Institute of Archaeology of Łódź University has been conducting the complex archaeological investigations of the urban agglomeration in Włocławek since 1976.

²⁷ A. Nowakowski, *Włocławek*, "Informator Archeologiczny" 1977, Badania 1976, s. 294; *idem*, *Włocławek*, "Informator Archeologiczny" 1978, Badania 1977, s. 256-257.

²⁸ KDWP I, nr 3.

²⁹ *Ibidem*, nr 428.

³⁰ KDWP II, nr 975.

³¹ Morawski, *Materiały...*, s. 8, nr 83.

³² MHDW, t. 18, s. 82.

³³ Chodyński, *Wikaryusze...*, s. 237-238.

³⁴ SGKP, s. 698; MHDW, t. 18, s. 82; Morawski, *Monografia...*, s. 257; Chodyński, *Wikaryusze...*, s. 125.

³⁵ Morawski, *Monografia...*, s. 252, 257.

The purpose of these works is to receive a full picture of the significance site by confronting the archaeological sources with the historical, cartographical ones and with the architectonical ascertainments.

The first stage of research covers the investigation of the medieval town, i.e. present Old Town.

The former investigations were concentrated within the Old Market, where the gothic church of St. John, built in 1538, is situated. They aimed at stating whether this church - according to the accepted M. Morawski's opinion - was founded upon, or contains inside, the fragments of the earlier, it is believed, romanistic St. John's church.

In a course of the excavations carried out in the ditches running along the Southern wall of an apse and along the northern wall of the church between the aisle and sacristy no remains of the earlier wall of stones or bricks were revealed. Moreover, the finds gained during the archaeological works in the Old Market allow one to date the beginnings of local habitation to the late 13th and 14th century.

After having confronted the above ascertainments with the written sources one can suppose that the earlier St. John's church must have been situated closer to the stronghold, i.e. on the area of the earlier habitation datable prior to the 13th century.

This hypothesis is moreover supported by the regularities in development of Włocławek habitation, which extended along the West-East line, i.e. from the stronghold towards the Old Town.