

# Tadeusz Janusz Horbacz

---

## Fragment późnośredniowiecznej akwamanili z Bobrownik, woj. włocławskie

---

Acta Universitatis Lodzensis. Folia Archaeologica 4, 123-129

---

1983

Artykuł został zdigitalizowany i opracowany do udostępnienia w internecie przez Muzeum Historii Polski w ramach prac podejmowanych na rzecz zapewnienia otwartego, powszechnego i trwałego dostępu do polskiego dorobku naukowego i kulturalnego. Artykuł jest umieszczony w kolekcji cyfrowej [bazhum.muzhp.pl](http://bazhum.muzhp.pl), gromadzącej zawartość polskich czasopism humanistycznych i społecznych.

Tekst jest udostępniony do wykorzystania w ramach dozwolonego użytku.

Tadeusz J. Horbacz

FRAGMENT PÓŻNOSREDNIOWIECZNEJ AKWAMANILI  
Z BOBROWNIK, WOJ. WŁOCŁAWSKIE

Podczas prac archeologiczno-architektonicznych, prowadzonych w 1978 r. przez Katedrę Archeologii UŁ na zamku w Bobrownikach, gm. loco, woj. Włocławek (powstałym w końcu XIV w. i funkcjonującym do XVIII stulecia)<sup>1</sup>, znaleziono niewielki fragment glinianego naczynia zoomorficznego, tzw. akwamanili (nalewki). Unikatowy w skali Polski charakter wytworu powoduje konieczność szybkiego udostępnienia go szerszemu gronu badaczy.

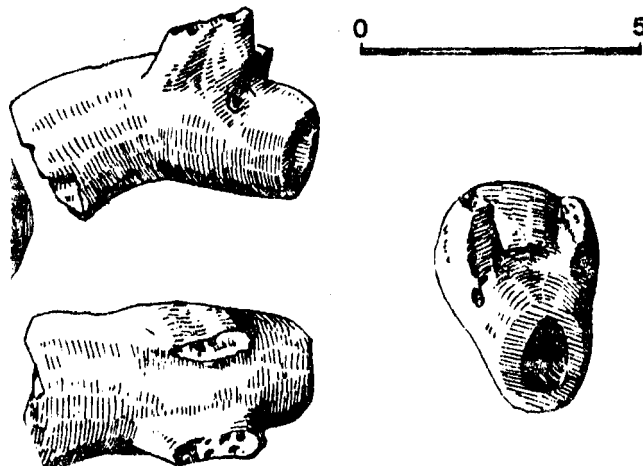
Przedmiot niniejszych zainteresowań — oznaczony nr inw. 88/78 — odkryto na terenie międzymurza północnego, w wykopie nr 2a, po zewnętrznej stronie muru zachodniego tzw. szyi, łączącego prostopadłe wieżę bramną z zewnętrznym murem obwodowym. Omawiany fragment naczynia znaleziono w warstwie gruzu, około 10 cm poniżej górnej krawędzi odsadzki fundamentowej, kamiennej partii wspomnianego muru (głębokość niwelacyjna 46,88). Całkowicie przemieszane wypełnisko wykopu nr 2a nie daje absolutnie żadnych podstaw do podejmowania prób ustaleń stratygraficznych, a tym bardziej — uściśleń chronologicznych. Stąd też zabytek ten należy traktować wyłącznie w kategoriach znaleziska luźnego.

Z naczynia zachowała się niestety tylko stylizowana głowa z częściowo obtłuczonymi uszami oraz fragmentem szyi, być może psa (?). Długość ocalałego ułamka wynosi około 5,3 cm. Na przedłużeniu przedniej krawędzi uszu, około 4 mm poniżej ich nasady, zaznaczone są niewielkie oczy (średnicy 2 mm). Rozwartą pysk zwierzęcia, stanowiący zarazem wylew naczynia w kształcie zbliżonym do elipsy, posiada wymiary około 1,3 x 0,8 cm. Grubość ścianek tego fragmentu waha

---

<sup>1</sup> Por.: *Bobrowniki, gm. Szpetal Górny, woj. włocławskie*, [w:] *Informator archeologiczny. Badania 1976*, Warszawa 1977, s. 258; omówienie następnych sezonów badawczych w kolejnych tomach *Informatora*.

się od 0,4 do 0,9 cm. Jego powierzchnia jest całkowicie pozbawiona motywów ornamentacyjnych. Naczynie wykonano z gliny tłustej z domieszką drobnoziarnistego piasku. Nie można także wykluczyć, wobec braku analizy petrograficznej zachowanego fragmentu, iż obecność domieszki (bardziej czytelnej w przelomie niż w szlifie) może być konsekwencją zastosowania do produkcji naczynia surowca ilastego, charakteryzującego się dość dużą zawartością naturalnej domieszki drobnoziarnistej. Trudno, na podstawie małego fragmentu, wnioskować o technice wykonania całego przedmiotu. Ocalały ułamek wykonano całkowicie ręcznie. Naczynie zostało wypalone w atmosferze redukcyjnej, na co wskazuje jego ciemnoszara barwa. Na grzbietowej partii szyi zwierzęcia widoczne są wyraźnie ślady czernienia i silnego wygładzania (wyświetlania) powierzchni. Efekt czernienia nie został uzyskany, naszym zdaniem, w wyniku użycia grafitu. Pozostałe partie omawianego fragmentu są lekko chropowate (rys. 1).



Rys. 1. Fragment późnośredniowiecznej (połowa XV w.), akwamanili.  
Bobrowniki — zamek, gm. loco, woj. Włocławek

Naczynia figuralne zajmują wśród znalezisk wytworów kultury materialnej średniowiecza miejsce szczególne, zwłaszcza z ziem Polski. Stosunkowo najlepiej znane są 2 egzemplarze wykonane z brązu, odkry-

te w Koniuszy, woj. Kraków<sup>2</sup> i Kruchowie, woj. Bydgoszcz<sup>3</sup>. Oba naczynia, z których pierwsze datowane jest na XII w.<sup>4</sup>, a drugie — na 1 połowę XIII w.<sup>5</sup>, wyobrażają stylizowanego lwa. Jedynym, publikowanym do tej pory, znaleziskiem glinianej akwamanili jest egzemplarz z Mogilna (w kształcie konia)<sup>6</sup>, którego chronologię autorka opracowania ustala na XII w.<sup>7</sup> Dokonana ostatnio przez L. Kajzera korekta tego ustalenia — prowadząca w efekcie do datowania akwamanili mogileńskiej na 2 połowę XIII—XIII/XIV w. — wydaje się być przekonująca<sup>8</sup>.

Znalezisko z Bobrownik różni się jednak wyraźnie od wyżej wymienionych akwamanili z terenu Polski. Analogii należy zatem poszukiwać na obszarach ościennych.

Ten rodzaj naczyń, którego idea powstała na zachodzie Europy, na obszarze środkowoeuropejskim znany był głównie z form wykonywanych z brązu, miedzi i cyny<sup>9</sup>. Egzemplarze gliniane publikowane są sporadycznie<sup>10</sup>. Opracowany ostatnio przez E. Kastena<sup>11</sup> zbiór 140 glinianych naczyń figuralnych (całych bądź fragmentów) z terenów Czech,

<sup>2</sup> A. Bochnak, J. Pagaczewski, *Polskie rzemiosło artystyczne wleków średnich*, Kraków 1959, s. 44; *Katalog zabytków sztuki w Polsce*, t. 4, cz. 1, *Miasto Kraków*. Wawel, red. J. Szablowski, Warszawa 1965, s. 116, rys. 765; ostatnio: *Sztuka polska przedromańska i romańska do schyłku XIII wieku*, red. M. Walicki, Warszawa 1971, s. 704, rys. 1198, s. 658.

<sup>3</sup> K. L. Wolicki, *Opisanie wykopaliska odkrytego 9 kwietnia 1852 r. we wsi Kruchowie pod Trzemesznem*, „Biblioteka Warszawska” 1852, t. 46, s. 519—522; Bochnak, Pagaczewski, *op. cit.*, s. 44; *Sztuka polska...*, s. 723, rys. 1197, s. 658.

<sup>4</sup> *Katalog zabytków...*, s. 116; w *Sztuce polskiej...*, w partii tekstowej podano datowanie akwamanili z Koniuszy na XII w. (s. 704), a w podpisie pod ilustracją (s. 658) chronologię błędnie (?) określono na 1 połowę XIII w.

<sup>5</sup> *Sztuka polska...*, s. 658, 723.

<sup>6</sup> J. Chudziakowa, *Akwamanila z Mogilna*, „Archeologia Polski” 1977, t. 22, z. 1, s. 171—178.

<sup>7</sup> *Ibidem*, s. 177.

<sup>8</sup> L. Kajzer, *Czy akwamanila mogileńska pochodzi z XII wieku?*, „Kwartalnik Historii Kultury Materialnej” 1981, R. 29, nr 1, s. 79—81.

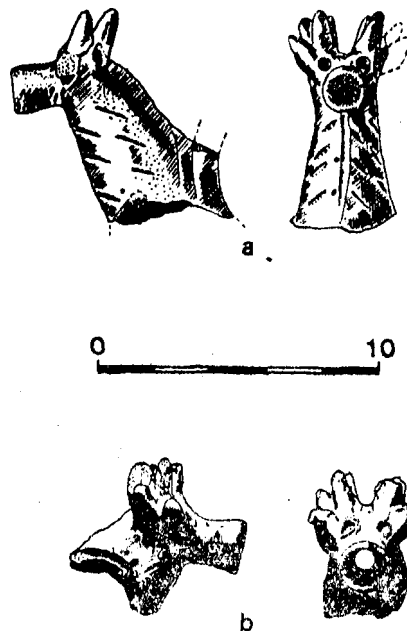
<sup>9</sup> Por. np.: Z. Lovag, *Mittelalterliche Bronzekunst in Ungarn*, Budapest 1979, s. 26—36, rys. 23—34; A. Ruttkay, *Stredoveké umelecké remeslo*, Bratislava 1979, s. 65—67.

<sup>10</sup> Np.: U. Schoknecht, *Kurze Fundberichte. Quitzenow, Kr. Teterow*, „Bodendenkmalpflege in Mecklenburg” 1959 (1961), s. 265, rys. 131e, s. 267; tenże, *Untersuchungen am Turmhügel bei Weitlin, Kr. Neubrandenburg*, „Ausgrabungen und Funde” 1979, t. 24, z. 3, s. 153, rys. 3a, s. 152; Ruttkay, *op. cit.*, s. 94.

<sup>11</sup> E. Kasten, *Tönerne figürliche Glassgefäße des Mittelalters in Mitteleuropa*, „Arbeits- und Forschungsberichte zur Sächsischen Bodendenkmalpflege” 1976, t. 20/21, s. 387—558.

NRD, RFN, Austrii, Francji, Szwajcarii i Jugosławii wskazuje, iż glina jako surowiec do wyrobu akwamanili była używana równie często.

E. Kasten, analizując formę naczyń, wyróżnił 3 podstawowe grupy akwamanili ceramicznych: 1) o tematyce rycerskiej (jeździec na koniu, koń z siodłem, koń z uchwytem — rączką na grzbiecie); 2) o kształtach stworów fantastyczno-demonicznych; 3) o formach zoomorficznych<sup>12</sup>. Chronologia ich występowania, podobnie jak zdecydowanej większości wyrobów metalowych, zamyka się w granicach od XII w. poczynając po przełom XV i XVI stulecia<sup>13</sup>.



Rys. 2. Fragmenty późnośredniowiecznych akwamanili zoomorficznych z terenu NRD  
 a — Weltin, Kr. Neubrandenburg, XIV w.; b — Quitzenow, Kr. Teterów, koniec XIII—XIV w.  
 (wg U. Schoknechta, *Kurze Fundberichte. Quitzenow, Kr. Teterow*,  
 „Bodendenkmalpflege in Mecklenburg” 1959 (1961))

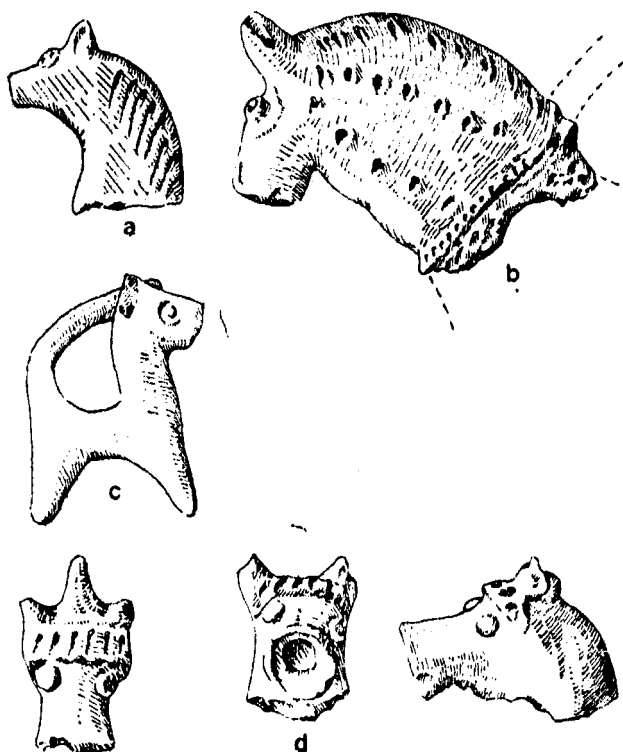
W świetle podziału E. Kastena fragment akwamanili bobrownickiej należy zaliczyć do grupy trzeciej, w której autor zebrał egzemplarze o kształtach m.in. konia, lwa i psa z formami pokrewnymi, jelenia, sarny, koguta i innych ptaków itd.<sup>14</sup> Okaz z Bobrownik nie posiada

<sup>12</sup> *Ibidem*, s. 390—391.

<sup>13</sup> *Ibidem*, katalog materiałów (s. 442—549).

<sup>14</sup> *Ibidem*, s. 391.

w zgromadzonym materiale ściśle analogii. Wydaje się, mimo daleko posuniętej schematyczności przedstawienia i oszczędności formy (np. brak ornamentu rytego czy innych rodzajów zdobień plastycznych) — określanej na podstawie tylko zachowanego fragmentu — iż reprezentuje jednak zbliżony kierunek stylistyczny (por. rys. 2 i 3). Można wysunąć tezę, że omawiany egzemplarz nie odbiegał zapewne od afirmowanych konwencji artystycznych przyjętych dla tego typu naczyń późnośredniowiecznych z obszaru Europy środkowej.



Rys. 3. Fragmenty późnośredniowiecznych akwamanili zoomorficznych

a — Camburg/Saale, Kr. Jena, XIII—XIV w.; b — Orlamünde, Kr. Jena (NRD), XIII—XIV w.;  
 c — Osterburg bei Bischofsheim/Rhön, Kr. Neustadt (RFN), połowa XIII w.; d — Rudelsburg,  
 Kr. Naumburg (NRD), XIII—XIV w. (wg E. Kastena, *Tönerne ligürlische Giesgefäße des  
 Mittelalters in Mitteleuropa*, „Arbeits- und Forschungsberichte zur Sächsischen Bodendenkmalpflege“  
 1976, t. 20/21, s. 387—558)

Pozostaje jeszcze istotna kwestia chronologii zabytku. Ponieważ nie można wykorzystać danych stratygraficznych, o czym wspomniano wy-

zej, czynnikiem decydującym winna być analiza formy i technologii wykonania. Analiza formy wskazuje, iż datowanie zabytku jest możliwe w przedziale koniec XIII — przełom XV i XVI w. Względy technologiczne sugerują uściślenie tego ustalenia. Skłonni jesteśmy chronologię fragmentu akwamanili z Bobrownik określić na wiek XV, i to raczej około połowy tego stulecia. Zdajemy sobie doskonale sprawę, że stopień poznania późnośredniowiecznego materiału ceramicznego jest wysoce niewystarczający. Stąd też podane ustalenie nie rości sobie pretensji do rozstrzygnięcia definitywnego i w toku dalszych prac wykopaliskowych, połączonych z lepszym niż do tej pory rozpoznaniem ceramiki z zamku w Bobrownikach, może ulec korekcie.

W aspekcie proveniencji wyrobu akwamanilę z Bobrownik skłonni jesteśmy traktować jako produkt miejscowego warsztatu rzemieślniczego<sup>15</sup>, będący może nie tyle naśladownictwem form metalowych tego rodzaju naczyń, co powieleniem idei późnośredniowiecznych figuralnych wyrobów ceramicznych. Sądzymy, iż w rozwoju tej specyficznej formy naczyń, jaką są akwamanile, mamy do czynienia przynajmniej z dwoma nurtami. Naczynia metalowe, wiążące się jeszcze z kręgiem kultury stylu romańskiego, o przeznaczeniu liturgicznym, stanowiły niewątpliwie inspirację dla ich naśladownictw w glinie (vide akwamanila z Mogilna). Przypuszczamy, że z czasem, szczególnie w XIV i XV stuleciu, liturgiczna idea, przynajmniej w odniesieniu do części figuralnych wyrobów glinianych, uległa zatarciu. Stają się one świeckim przedmiotem użytku codziennego. Egzemplarz bobrownicki byłby zatem lokalnym naśladownictwem glinianych form akwamanili, powstałym w wyniku kontaktów, najprawdopodobniej z kręgiem kultury niemieckiej.

Jesteśmy przekonani, że dokładne przejrzanie bogatych zbiorów ceramiki uzyskanych w trakcie badań wykopaliskowych na innych stanowiskach późnośredniowiecznych z ziem Polski może dostarczyć nowych danych do analizy interesującego niewątpliwie aspektu rozwoju garncarstwa późnośredniowiecznego, jakim jest wytwarzanie glinianych naczyń figuralnych.

---

<sup>15</sup> Strukturą użytego surowca, wypaleniem i innymi cechami formalnymi analizowany fragment nie odbiega od reszty uzyskanego z zamku w Bobrownikach późnośredniowiecznego materiału ceramicznego.

*Tadeusz J. Horbacz*

A FRAGMENT OF LATE-MEDIAEVAL AQUAMANILLA FROM BOBROWNIKI  
(PROVINCE OF WŁOCŁAWEK)

The author presents in this article a fragment of the clay zoomorphic aquamanilla discovered in the castle at Bobrowniki (province of Włocławek) in 1978.

This relic, being stylistically connected with the third group of clay figural vessels to be found in the area of Central Europe and analyzed recently by E. Kasten, the author dates back to mid-15th century and treats as a product from a local craftsman's shop. The aquamanilla from Bobrowniki is — in the author's opinion — a duplication of the Late-Mediaeval clay vessels the creation of which is most probably due to contacts with the German culture circle.