

# Leszek Kajzer

---

## Z badań nad starszym założeniem obronnym w Ostromecku, woj. bydgoskie

---

Acta Universitatis Lodzianis. Folia Archaeologica 4, 139-155

---

1983

Artykuł został zdigitalizowany i opracowany do udostępnienia w internecie przez Muzeum Historii Polski w ramach prac podejmowanych na rzecz zapewnienia otwartego, powszechnego i trwałego dostępu do polskiego dorobku naukowego i kulturalnego. Artykuł jest umieszczony w kolekcji cyfrowej [bazhum.muzhp.pl](http://bazhum.muzhp.pl), gromadzącej zawartość polskich czasopism humanistycznych i społecznych.

Tekst jest udostępniony do wykorzystania w ramach dozwolonego użytku.

Leszek Kajzer

Z BADAŃ NAD STARSZYM ZAŁOŻENIEM OBRONNYM  
W OSTROMECKU, WOJ. BYDGOSKIE

I

Zespół pałacowo-parkowy w Ostromecku, woj. bydgoskie, budził zainteresowanie już w 2 połowie XIX w. Wielkopańska rezydencja Schoenborn-Alvensleben doczekała się pełnej podziwu wzmianki w *Słowniku geograficznym*: „... przy dworze ciągnie się piękny park, ozdobiony grotami i kaskadami. Torunianie robią tu latem wycieczki...”<sup>1</sup>. Krótkie wzmianki o zespole spotykamy licznie w starszej literaturze<sup>2</sup>. Z nowszych wymienić trzeba przede wszystkim informacje M. Rejmanowskiego<sup>3</sup>, obszernie, wnikliwie omówienie T. Mroczo<sup>4</sup>, zawarte w zeszycie powiatu chełmińskiego *Katalogu zabytków sztuki* oraz nieopublikowane opracowanie B. Sadurskiej<sup>5</sup>. Problem obecności w Ostromecku założenia obronnego był w literaturze tylko sygnalizowany. Miał tu istnieć zamek krzyżacki, należący do komturstwa bierzgłowskiego, który utopiono w bryle pałacu, wzniesionego — wg M. Orłowicza — w XVII w.<sup>6</sup> Obecność w murach pałacu starszej bu-

---

<sup>1</sup> *Słownik geograficzny Królestwa Polskiego i Innych krajów słowiańskich*, Warszawa 1886, t. 7, s. 693.

<sup>2</sup> M. Orłowicz, *Dwory polskie w województwie pomorskim*, „Ziemia” 1924, t. 9, s. 9—13; tenże, *Ilustrowany przewodnik po województwie pomorskim*, Lwów—Warszawa 1924, s. 161—162; *Diecezja chełmińska. Zarys historyczno-statystyczny*, Pelplin 1928, s. 27, 73—77, 243, tamże wzmianka o XIII-wiecznym castrum w Ostromecku.

<sup>3</sup> M. Rejmanowski, *Sztuka i architektura Chełmna i powiatu*, [w:] *Dzieje Chełmna i jego regionu. Zarys monograficzny*, red. M. Biskup, Toruń 1968, s. 478.

<sup>4</sup> T. Mroczo, *Dawny powiat chełmiński*, [w:] *Katalog zabytków sztuki w Polsce*, t. 11, *Dawne województwo bydgoskie*, red. T. Chrzanowski, M. Kornecki, Warszawa 1976, z. 4, s. 109—113 (dalej KZS).

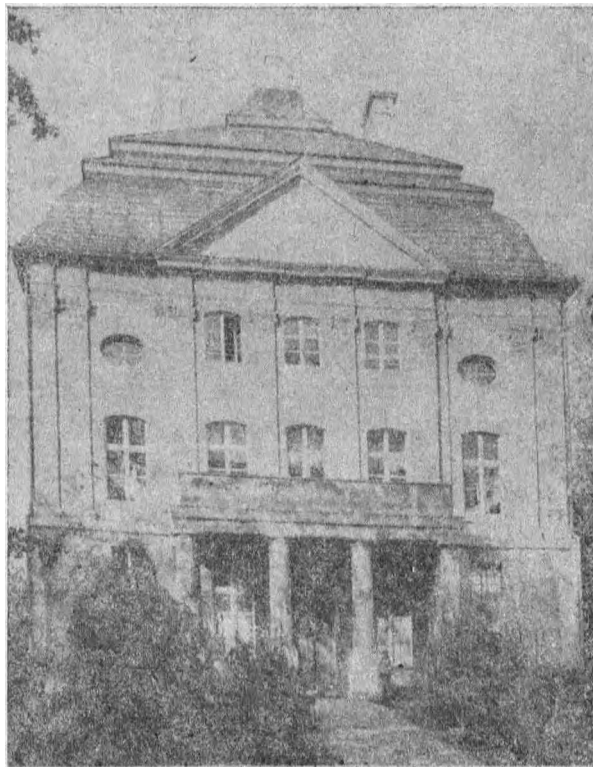
<sup>5</sup> B. Sadurska, *Ostromecko, woj. bydgoskie. Zespół pałacowy. Dokumentacja historyczno-architektoniczna*, Toruń 1976, (mpis w WKZ w Bydgoszczy).

<sup>6</sup> Orłowicz, *Ilustrowany przewodnik...*, s. 161.

dowli, prawdopodobnie dworu murowanego, dostrzegają także T. Mroczko<sup>7</sup>, a problem omówiła szerzej B. Sadurska<sup>8</sup>.

## II

Ostromecko pojawia się w źródłach pisanych w 1222 r. w tzw. dokumencie łowickim, przywileju księcia Konrada Mazowieckiego dla



Fot. 1. Ostromecko, „pałac stary”, elewacja frontowa. Fot. M. Sowińska, PP PKZ Toruń, nr 6488/21/1976

<sup>7</sup> Mroczko, *op. cit.*, s. 112.

<sup>8</sup> Sadurska, *op. cit.*, s. 1—3, obszernie omawia starszą literaturę. Z pozycji niemieckich wymienić trzeba przede wszystkim: F. Schultz, *Geschichte der Stadt und des kreises Kulm*, Danzig 1876, cz. 1, który powołuje się na tzw. przywilej łowicki i bezzasadnie używa w stosunku do Ostromecka nazwy *castrum*; J. Heise, *Bau und Kunstdenkmäler des Kulmerlandes und der Loeben*, Danzig 1887—1895, s. 87—88, wspomina „stary pałac” w Ostromecku określając czas jego budowy na przełom XVII/XVIII w.; por. także, G. Tillmann, *Lexicon der deutschen Burgen und Schlösser*, Stuttgart 1959, t. 2, s. 780.

biskupa Christiana, w którym wymienione jest aż 59 nazw wsi chełmińskich (w tym 21 grodów)<sup>9</sup>. Z grodów wzmiankowanych w przywileju łowickim wymienić tu należy Pień, położony około 4 km na północ od Ostromecka. Inne grodzisko notowane w opracowaniach archeologicznych jako Ostromecko, albo Strzyżawa<sup>10</sup>, znajduje się ponad 1 km na południe od zespołu pałacowo-parkowego, usytuowanego na wysokiej terasie Wisły. Najważniejsze daty z historii miejscowości zbiera ją autorzy *Słownika ziemi chełmińskiej*<sup>11</sup>. Z początku XV w. znamy kolejnych właścicieli Ostromecka: Hianusa (wzmiankowany w latach 1403 i 1409) oraz Mikołaja i Tomasza. Ci ostatni ponieśli w 1414 r. znaczne straty, spowodowane spaleniem dóbr i dobytku, szacowane na 300 i 600 grzywien. Wiąże się one niewątpliwie z wojną polsko-litewsko-krzyżacką z tegoż roku, która spowodowała nie tylko zniszczenie ziemi chełmińskiej, lecz i znacznych terenów Państwa Pruskiego aż po Elbląg i zakończyła się rozejmem 8 października 1414 r. Możliwe, że kolejna wojna pustosząca ziemię chełmińską (zakończona pokojem w Memlu 27.9.1422 r.) także spowodowała zniszczenie Ostromecka. Właściciele wsi, prawdopodobnie po przyłączeniu ziemi chełmińskiej do Polski, zaczęli używać nazwiska Ostromęccy-Ostromeccy. W ich rękę wieś pozostawała do 1 połowy XVII w. Ostromeccy herbu Pomian nie odegrali w dziejach ziemi chełmińskiej roli równej Plemięckim, Działyńskim czy Wolskim, choć B. Paprocki określał ich jako ród znaczny i starodawny<sup>12</sup>. Majątek ich w 2 połowie XVI w. wynosił 22 łany<sup>13</sup>. Jednym z najwybitniejszych przedstawicieli tej rodziny był chyba Jan

<sup>9</sup> *Preussisches Urkundenbuch*, ed. R. Philipp, C. P. Woelky, A. Seraphim, Königsberg 1882, t. 1, cz. 1, nr 41. Na znaczenie tego dokumentu zwraca uwagę m. in. G. Labuda, *Ziemia chełmińska w przeszłości. Wybór tekstów źródłowych*, Toruń 1961, s. 8, przyp. 1; por. także dyskusję J. Bieniak, *Studia nad dziejami ziemi chełmińskiej w okresie piastowskim*, „Rocznik Grudziądzki” 1970, t. 5, 6, s. 5–69.

<sup>10</sup> J. Grześkowiak, *Najdawniejsze dzieje Chełmna i okolicy*, [w:] *Dzieje Chełmna...*, s. 62, rys. 3.

<sup>11</sup> *Słownik historyczno-geograficzny ziemi chełmińskiej w średniowieczu*, opr. K. Porębska, M. Grzegorz, red. M. Biskup, Wrocław—Warszawa—Kraków—Gdańsk 1971, s. 92.

<sup>12</sup> B. Paprocki, *Herby rycerstwa polskiego*, wyd. K. J. Turowski, Kraków 1858, s. 538. Rodzina ta nie osiągnęła jednak wysokich urzędów; nie wymienia jej P. Czaplewski, *Senatorowie świeccy, podskarbiowie i starostowie Prus Królewskich 1454—1772*, „Roczniki Toruńskiego Towarzystwa Naukowego” 1919—1921, t. 26—28.

<sup>13</sup> E. Kwiatkowska, *Osadnictwo wiejskie powiatu chełmińskiego do połowy XX wieku*, [w:] *Dzieje Chełmna...*, s. 65—75, a szczególnie 71. Dla porównania wspomnieć można, że do największych właścicieli ziemskich województwa chełmińskiego

Ostromiecki, poborca królewski z ziemi chełmińskiej<sup>14</sup>. K. Niesiecki za Bielskim a za nimi późniejsi autorzy notują jego makabryczną inwencję wynalazczą<sup>15</sup>. Inni współcześni mu przedstawiciele tej rodziny to: Szymon płacący w 1570/1571 r. 13 florenów, 9 groszy z Reptowa i Izbic oraz Jakub, 6 florenów, 26 groszy z Izbic i Ostromiecka<sup>16</sup>. Ten ostatni, zapewne ojciec Jana, poborca koronnego (1604) i chorążego chełmińskiego, pochowany został u dominikanów w Toruniu. Kolejny Ostromiecki to Bartłomiej, właściciel wsi Pień (1580), sygnatariusz ugody będąńskiej (1589), będący w 1614 r. chorążym chełmińskim<sup>17</sup>. W 1630 r. właścicielem Ostromiecka był Jan z Krowiczyna Dorpowski h. Junosza, znany z przebudowy kościoła i wymieniany jeszcze w latach 1667—1672<sup>18</sup>. T. Mroczko podaje, że włość ostromiecka należała do Dorpowskich jeszcze w 1684 r.<sup>19</sup> W początku XVIII w. wieś nabywa król August II Mocny (1710), następnie w 1745 r. kasztelan płocki B. Mo-

---

w 2 połowie XVI w. należeli: Tomasz Sokołowski posiadający 63,5 łana, Achacy Konopacki 76,5, Jerzy Rokusz 121,5, Fabian Bystram 63 i Rafał Działyński 71,5; por. M. Biskup, *Rozmieszczenie własności ziemskiej województwa chełmińskiego i malborskiego w II połowie XVI w.*, „Roczniki Toruńskiego Towarzystwa Naukowego” 1957, R. 60, z. 2, s. 18—19.

<sup>14</sup> *Polska XVI w. pod względem geograficzno-statystycznym. Prusy Królewskie*, t. 12, wyd. I. T. Baranowski, „Źródła Dziejowe” 1911, t. 23; por. M. Biskup, *Rejestry poborowe województwa chełmińskiego z 1570/71 r.*, „Zapiski Toruńskiego Towarzystwa Naukowego” 1954, t. 20, s. 321, 322; tenże, *Rozmieszczenie własności...*, s. 40; M. Biskup, *Podziały administracyjne województwa chełmińskiego w II połowie XVI wieku*, „Studia i Materiały do dziejów Wielkopolski i Pomorza” 1956, t. 1, z. 2, s. 120.

<sup>15</sup> K. Niesiecki, *Herbarz polski*, wyd. J. N. Bobrowicz, t. 7, Lipsk 1841, s. 195, notuje: „Jan Ostromiecki szkatułę żelazną, tak kształtnie wyrobił, że w niej różne strzelby i proch zamknięte były, a gdy ją otwierano z krzemienia ogień się zapalał, tę do Moskwy przesłał przez jednego z niewolników, którą gdy Moskwa otworzyła, ogień zapalony przy otwieraniu, jednych poblił, drugich pokaleczył” 1582 [za Bielskim f. 787]”, s. 195; por. S. Uruski, *Rodzina, Herbarz szlachty polskiej*, Warszawa 1916, t. 13, s. 78—80.

<sup>16</sup> *Polska XVI wieku...*, s. 50.

<sup>17</sup> Niesiecki, *op. cit.*, s. 195.

<sup>18</sup> *Visitationes episcopatus Culmensis Andrea Olszowski...*, *episcopo a. 1667—1672 lactae*, wyd. B. Czapla, *Fontes „Toruńskiego Towarzystwa Naukowego”* 1903, s. 267—271. Rodzinę Dorpowskich obszernie omawiają: Niesiecki, *op. cit.*, t. 3, s. 390, a także Uruski, *op. cit.*, t. 3, s. 231 i A. Boniecki, *Herbarz polski*, Warszawa 1901, t. 4, s. 389—390. Wbrew ww. heraldykom rodzina ta była herbu Junosza a nie Leliwa i pisała się z Krowiczyna, a nie Kroniczyna. Uruski, *op. cit.* s. 231, wspomina, że Jan Dorpowski zasiadał w 1645 r. w synodzie toruńskim jako delegat kalwinów. Opis Ostromiecka wydany przez B. Czaplę powtórzony jest w *Księgach Procesowych miasta Torunia*, 3566, f. 39—41v. z 1672 r.

<sup>19</sup> Mroczko, *op. cit.*, s. 111.

stowski i po 1772 r. król pruski Fryderyk II<sup>20</sup>. W 1804 r. majątek nabył wzbogacony grudziądzki handlarz i kupiec zbożowy Jakub Marcin Schoenborn za 174 tys. talarów<sup>21</sup>. Wraz z majątkiem wszedł on w posiadanie tzw. starego pałacu, czyli murowanego budynku o planie zbliżonym do kwadratu (16,5 x 12,5 m), wzniesionego na czterech kolebkowo sklepionych piwnicach i posiadającego 3 kondygnacje z mezaninem między parterem a piętrem. Przyjmuje się, że tzw. stary pałac wzniesiony został około 1730 r. w stylu nawiązującym do dzieł twórcy drezdeńskiego Zwingeru M. D. Pöppelmann (†1736), znanego z licznych realizacji na terenie Saksonii i Polski, projektowanych i budowanych dla obu Augustów<sup>22</sup>. Majątek J. M. Schoenborna powiększył się w 1810 r. o Wielkie Łniska. Po śmierci Jakuba Marcina w 1840 r. syn jego Gotlieb Marcin, będący już właścicielem ordynacji (zatwierdzonej w 1845 r.), rozpoczyna budowę „nowego pałacu” wzniesionego prawdopodobnie według starego projektu z kręgu K. F. Schinkla<sup>23</sup>. W 1874 r. córka Gotlieba Marta wyszła za mąż za niemieckiego arystokratę Albrechta von Alvensleben i od 1880 r. ordynacja nosiła nazwę majoratu Schoenborn-Alvensleben z Ostromecka. W tymże roku majątek szacowany był na 1,5 mln dolarów w złocie i składał się z blisko 7 tysięcy hektarów. Nowy pałac przebudowano w 1891 r. Po śmierci

<sup>20</sup> Nieco inaczej widzi historię właścicieli Ostromecka Sadurska, *op. cit.*, s. 19. Sądzi ona, że na przełomie XVII—XVIII w. przez małżeństwo z Katarzyną Dorpowską majątek przeszedł w ręce Pawła Mostowskiego. W 1750 r. Mostowscy wystarali się u Augusta III o przywilej lokujący Ostromecko na prawie magdeburskim. Przejście Ostromecka od Mostowskich do Schoenbornów lokuje ona w końcu XVIII w. Na ślad bliżej nieznanych prac wykonywanych w Ostromecku w połowie XVIII w. natrafiono podczas lektury korespondencji J. K. Branickiego, por. list od Karola Odrowąża Sedlnickiego przechowywany w AGAD w „archiwum roskim” XX/1: „Monseigneur. [w górnym prawym rogu dopisek ołówkiem »8 octobre 1753, hr. Sedlnicki«]. Bywszy tu Imc Pan Obersztleitnant de Klem zważył i rozmierzył położenie rezydencji ostromeckiej. Śmiem suplikować JWMości Pana Dobrodzieja abyś z łaskawości swojej chciałeś oko rzucić na projekt planty, którą Imc Pan Obersztleitnant de Klem uczyni, gdy znam albowiem le gout superieur JW Mości Pana Dobrodzieja nad nas wszystkich, którzy mamy upodobanie w pięknych i wygodnych mieszkaniach a zatym suplikuję JW Pana abyś raczył — ses idées nad wykształtowaniem do oka i do wygody rezydencji ostromeckiej [...]” Fragmentaryczny odpis tego listu znajduje się w Teinach Glinki (ODZ — Warszawa), teka 356 z mylną datą połowa marca 1753 r. Nie można jednak wykluczyć, że cytowany list dotyczy miejscowości Ostromenczyn na Mazowszu (obecnie gm. Platerów, woj. białkopodlaskie).

<sup>21</sup> J. Wojtowicz, *Ród Schoenbornów-Alvenslebenów*, „Rocznik Grudziądzki” 1965, t. 4, s. 95—102.

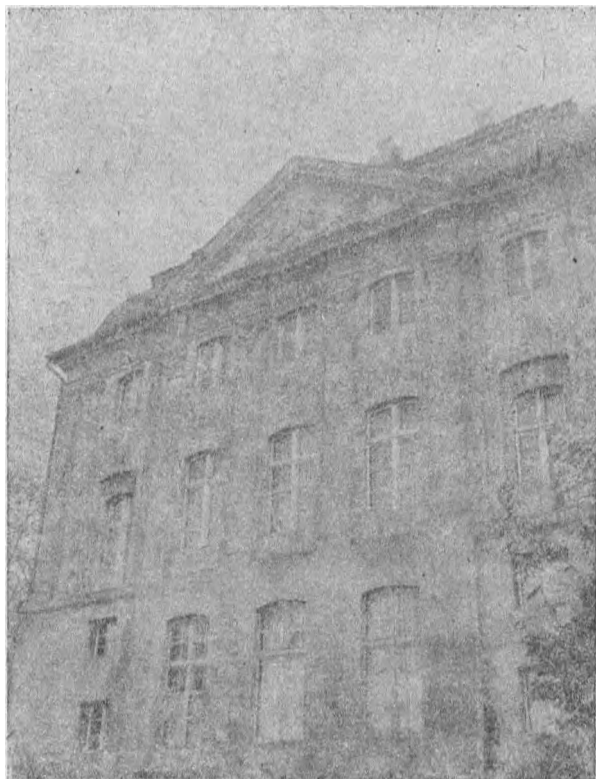
<sup>22</sup> Najobszerniej działalność obu Pöppelmannów (ojca i syna) omawia W. Hentschel, *Die sächsische Baukunst des 18 Jahrhunderts in Polen*, Berlin 1967, t. 1, 2.

<sup>23</sup> Sadurska, *op. cit.*, s. 45, wyróżniła 3 etapy budowy „nowego pałacu”: I — 1832—1840 (może „Schinklowski”), II — 1874—1891 i III — 1905—1912.

w obozie hitlerowskim ostatniego posiadacza Ostromecka Joachima von Alvensleben i po II wojnie światowej w budynkach pałacowych mieści się obecnie Państwowy Zakład dla Głuchych<sup>24</sup>.

### III

Informacje o istnieniu w Ostromecku założenia obronnego są bardzo niepewne. Pozornie konkretna informacja zawarta w *Słowniku geograficznym*, notująca obecność w Ostromecku reliktu „starego zamku w wielki czworobok”<sup>25</sup>, nie jest także jednoznaczna, gdyż może odnosić się tak do starszego założenia istniejącego jeszcze w końcu XIX w., jak i „starego pałacu” pöppelmannowskiego, co jest znacznie prawdopodobniejsze.



Fot. 2. Ostromecko, „pałac stary”, elewacja tylna, Fot. M. Sowińska nr 6488/19/1976.

<sup>24</sup> *Zabytki architektury i budownictwa w Polsce*, z. 2, *Województwo Bydgoskie*, opr. M. Arszynski, M. Rejmanowski, Warszawa 1972, s. 31.

<sup>25</sup> Wzmiankę o *castrum* w Ostromecku autorzy *Słownika geograficznego...*, s. 693, powtarzają za Schultz, *op. cit.*, s. 329.



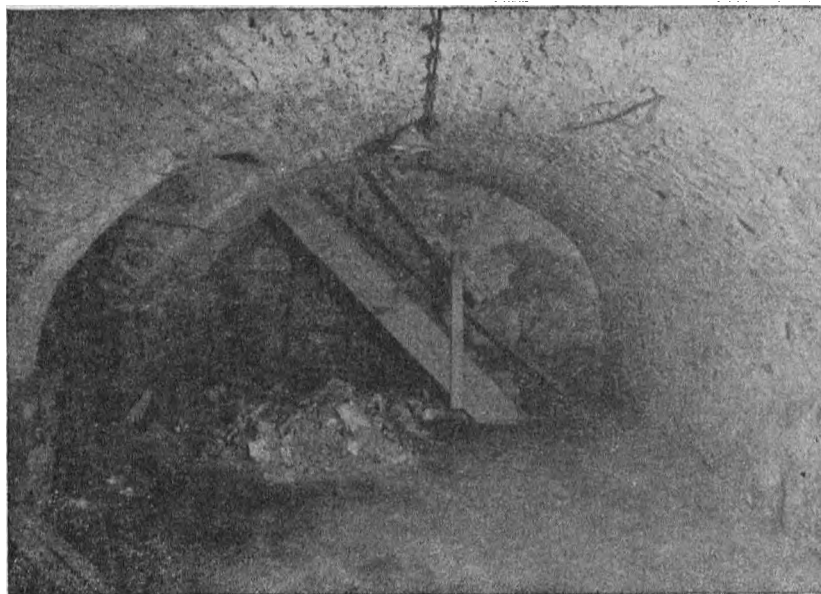
Fot. 3. Ostromecko, „pałac stary”, relikw muru starszego dworu w dolnej partii ściany pomieszczenia piwnicznego nr IV. Sklepienie kolebkowe z XVIII w. Fot. M. Sowińska, 6488/31/1976

Problem obecności w Ostromecku starszego założenia obronnego naświetlony został po części przez B. Sadurską. W wyniku badań architektonicznych „starego pałacu” ustalono, że powstawał on w kilku fazach. Etap pierwszy, datowany przez autorkę na koniec XVI w.<sup>26</sup>, to zachowane w piwnicach relikty muru kamiennego oraz ceglanego, zmurowanego z cegły o wymiarach 7 x 13 x 28 cm. B. Sadurska sądzi, że mury te pochodzą z XVI-wiecznego dworu, który następnie utopiony został w bryle „starego pałacu”. Drugi etap prac datuje ona na przełom XVII i XVIII w. W połowie XVIII w. dokonano — istniejącego do dziś — podziału przyziemia na cztery pomieszczenia sklepienne kolebkowo i z cegły o wymiarach 6 x 16 x 31 wzniesiono cały budynek. Ważnym źródłem przemawiającym za istnieniem na miejscu „starego pałacu” starszego dworu murowanego jest opis inwentarza z 1714 r. przechowywany w archiwum rodziny Alvensleben w Ostromecku<sup>27</sup>. Wzmiankuje on „dwór budowany o ośmiu pokojach o trzech

<sup>26</sup> Sadurska, *op. cit.*, s. 28.

<sup>27</sup> WAP Bydgoszcz, *Nutzungsaußerlaege von den Ostrometzkoschen Gutern*





Fot. 4. Ostromecko, „pałac stary”, relikw muru starszego dworu w ścianie szczytowej pomieszczenia piwnicznego nr I. Sklepienie kolebkowe z XVIII w. Fot. M. Sowińska, nr 6488/14/1976

sklepach, dachówką kryty”, który otaczał ogród włoski. Przebudowa XVIII-wieczna, która nastąpiła niewątpliwie z inicjatywy Mostowskich, wiązana jest przez Sadurską z wpływami i mecenatem Jana Augusta Hylzena, ojca Anny Róży Mostowskiej, fundatora pałaców w Tarchominie i następnie „uklasycznionego” Mostowskich w Warszawie.

Nas jednak interesuje przede wszystkim budowla poprzedzająca „stary pałac”<sup>28</sup>. Podczas przeprowadzania szerszej zakrojonej kwerendy w zespole Ksiąg Grodzkich i Ziemskich wieluńskich natrafiono przypadkowo na dokładny inwentarz zawierający opis dworu w Ostromecku, pochodzący z 1718 r. Jest on więc o cztery lata młodszy od opisu wykorzystywanego przez B. Sadurską — lecz znacznie dokładniejszy, a jego fragmenty odnoszące się bezpośrednio do interesującego nas budynku i jego otoczenia zasługują na zacytowanie:

[s. 617] „Zamek ostromecki. Jadąc do zamku most zły z gruntu nowej reperacyi potrzebuje, na tym moście zwód ze dwiema łańcuchami.

1714—1810, Rep. 35, nr 691; w zespole akt Archiwum Alvenslebenów z Ostromecka, cyt. za Sadurską, *op. cit.*, s. 64, aneks II.

<sup>28</sup> Sadurska, *op. cit.*, s. 34.

na dwóch kunach i trzech zawiasach żelaznych także zły. Przy tym moście brama ze dworu obmurowana, środkiem drewniana ze dwiema komorkami, do tej bramy drzwi dębowe dwoiste złe, na biegunach ze dwiema kunami żelaznymi. Na górze na tejże bramie dwie izdebki środkiem drewniane, do nich drzwi jedne na zawiasach z zamkiem i skoblem, w tych izdebkach obóh okien trzy złych potłuczonych gontami pozaprawianych. Tamże kominów dwa nad dach wymurowanych wewnątrz popadanych. [s. 618] Na tejże bramie dach dachówką pokryty, kopuła na wierzchu blachą na rogach oblistwowana, pochylona. Idąc z bramy po prawej ręce pałac wymurowany, pod którym piwnic alias sklepów wymurowanych pod samym pałacem pięć. Do tych sklepów drzwi jedne ze dworu na zawiasach i hakach żelaznych i [z] skoblem. Na dole na rogu skarbiec, drzwi do niego blachą żelazną okowane, spodem blacha podpadała, z zamkiem wewnętrznym i wrzeczadzem, z antabą na zawiasach i hakach żelaznych dziewięciu.

W tym skarbcu miejscami sklepienia popadane i tynkowanie miejscami popadale. Okna w tym skarbcu cztery z kratami żelaznymi. Wchodząc do pałacu na dole po prawej ręce lamus do schowania do którego idąc schodki złe, spruchniałe, drzwi do niego żelazne podprawione, na zawiasach i hakach ośmiu z wrzeczadzem do zamykania, kłódką do tegoż samego lamusa i drugie drzwi okowane na zawiasach i hakach, w tym lamusie podłoga z cegły zła, potłuczona, okien pięć z kratami bez — Mur w kilku miejscach się porysował, tynkowanie miejscami opadło.

Po lewej ręce idąc do dolnych pokojów drzwi do sieni dębowe na zawiasach i hakach, z wrzeczadzem i dwiema skoblami. Z tej sieni drzwi do sionki na dwóch zawiasach i hakach, z wrzeczadzem i skoblami dwiema. Z tej sionki na górę schodki, z tejże sionki drzwi do pokoju złe na zawiasach i hakach żelaznych, w tym pokoju podłoga drewniana zbutwiała, okien dwie potłuczonych z kratami żelaznymi, piec biały dołem kafle powybijane, przy piecu komin nadpadły i ściany w kilku miejscach popadane. Z tego pokoju do drugiego pokoju drzwi na zawiasach i hakach żelaznych, w tym pokoju podłoga drewniana także pobutwiała, okien dwie z kratami żelaznymi, naprawy potrzebujące, piec biały naprawy potrzebujący, komin przy nim w pół rozpadły, nowej reperacji potrzebuje.

Do trzeciego pokoju drzwi na zawiasach i hakach [s. 619] w tym pokoju podłoga z cegły, okien dwie reperacji potrzebujące z kratami żelaznymi, mur w kilku miejscach popadany.

Z tego pokoju drzwi na zawiasach i hakach żelaznych ze dwiema skoblami, w tym pokoju podłoga z cegły, okno jedno reperacji po-

trzebuje z kratą żelazną, mur w jednym miejscu bardzo rozpadły, a zaś we dwóch miejscach po trosze.

Z tego pokoiku drzwi na zawiasach i hakach żelaznych do sionki, w tej sionce z cegły posadzka, drzwi po prawej ręce do transitu na zawiasach i hakach żelaznych, drugie drzwi na zawiasach i hakach żelaznych z haczykiem.

W tym pokoju podłoga drewniana, okien dwie z szybami kilkunasty wytłuczonymi, piec biały naprawy potrzebujący przy nim komin znacznie nadpadły i mur w kilku miejscach popadany.

Z tego pokoju drzwi do ostatniego pokoju na zawiasach i hakach żelaznych, podłoga z cegły, okien dwie reperacyi potrzebują, piec biały dziurawy przy nim komin od ściany odstały, sklepienie i mur w kilku miejscach rozpadły.

Z tego pokoju drzwi do sieni na zawiasach i hakach żelaznych z zamkiem wewnętrznym zepsowanym bez klucza. Wyszedszy z dolnych pokoiów z nadworza zaczynają się schody po obudwu stronach, złe zgniłe, także i mur wkoło nich obwiedziony zły porozwalany, aż do samego ganku.

Wszedszy na ganek podłoga z cegły zła powypadała. Ganek ten na czterech słupach wymurowanych, mur pod sklepieniem siedmiu ankrami żelaznymi spajany, tynkowanie miejscami popadało.

Z tego ganku drzwi dwoiste do sieni na zawiasach i hakach żelaznych z zamkiem wewnętrznym zepsowanym bez klucza, z antabą i wrześciadzem, w tej sieni podłoga z cegły zła przez większą połowę potłuczona, okien cztery z kilkoma szybami potłuczonymi, w której sieni komin zły spodem, połap malowany, miejscami dużo nagniły, przy tym kominie do pieców palenia drzewiczki na zawiasach i hakach żelaznych z skoblem.

Po prawej ręce drzwi do pokoiów na zawiasach i hakach żelaznych z zamkiem wewnętrznym dobrym i kluczem, w tym pokoju podłoga drewniana, okien cztery dranicami zaprawione, piec biały dobry, przy tym piecu komin malowany, połap drewniany malowany.

Z tego pokoju do drugiego [s. 620] pokoju drzwi malowane z zamkiem wewnętrznym, w tym pokoju podłoga drewniana, okien cztery miejscami potłuczone reperacyi potrzebują, piec biały dobry, komin przy-malowany, podniebienie malowane miejscami popadane i sztuka duża podniebienia wypadła i balki sprochniały.

Z tego pokoju do stołowej izby drzwi dwoiste na zawiasach i hakach żelaznych z zamkiem wewnętrznym malowane, drugie drzwi malowane do sieni z zamkiem na zawiasach i hakach żelaznych, podłoga drewniana. W izbie stołowej stół wielki prostą robotą, okien cztery dobrych, piec biały dobry, przy piecu komin malowany, w tejże izbie szafka na

kredens, drzwi na dół idąc do sklepu malowane na zawiasach i hakach żelaznych [z] skoblem, ściany we dwóch miejscach znacznie popadłe, połap malowany.

Z tej izby stołowej do pokoju drzwi malowane na zawiasach i hakach żelaznych z zamkiem wewnętrznym, w tym pokoju podłoga drewniana, okien dwoje dobrych, piec biały dobry, przy piecu komin malowany popadany, połap niemalowany. W tymże pokoju jedne drzwi do sieni wychodząc malowane na zawiasach i hakach żelaznych z zamkiem wewnętrznym a drugie drzwi do pokoju złotego na zawiasach i hakach żelaznych z zamkiem wewnętrznym. W tym pokoju podłoga drewniana, okien dwie dobrych, obrazów pięć w ścianach na płótnie malowanych i oblistwowanych, te listwy pozłociste i posrzebrzane stolarską robotą, podniebienie także listwami pozłocistymi sadzone, także i herb Imci Pana Wojewody przy podniebieniu, piec biały dobry przy nim komin.

Z tego pokoju drzwi do rogowego pokoju na zawiasach i hakach, w tym pokoju podłoga drewniana, okien trzy z okiennicami na zawiasach, piec biały przy piecu komin, wedle komina i nade drzwiami mur rozpadły, podniebienie malowane dużo popadane.

Z tego pokoju drzwi do sionki na zawiasach i hakach z zamkiem wewnętrznym, w tej sionce podłoga z cegły, jedne drzwi do transitu na zawiasach i hakach żelaznych, drugie do pokoju drugiego rogowego na [s. 621] zawiasach i hakach z haczykiem. W tym pokoju podłoga drewniana, komin tylko sam malowany, okien dwie dobrych z okiennicami, trzecie okno nad drzwiami do sionki, podniebienie na płótnie malowane, mur w samym rogu znacznie przez całą ścianę rozpadły, także nad drzwiami i oknami popadany.

Z tego pokoju drzwi podwójne na zawiasach i hakach malowane, w tym pokoju podłoga drewniana, połap drewniany malowany, okien dwie dobrych, piec biały i komin przy nim szafiasty, mur w kilku miejscach dużo rozpadły, i tynkowanie w kilku miejscach popadało. Z tego pokoju drzwi do sieni na zawiasach i hakach z zamkiem wewnętrznym z zaszczypką.

Z tej sieni drzwi na dół do sieni z schodami na zawiasach i hakach żelaznych, nad drzwiami i schodami mur dużo wszędy porysowany lada kiedy się z schodami zawali. Z tejże sieni schodki na górę pałacu, wpoprzód tych schodków drzwi na zawiasach i hakach żelaznych, mur także srodo porysowany.

Wszedzy na górę po prawej stronie na rogu zbudowane z drzewa dwa pokoiki, do tych pokojów drzwi na zawiasach i hakach żelaznych z zamkiem wewnętrznym zepsowanym. W tych pokojach podłoga drewniana, piec zielony jeden dobry, okien trzy z szybami kilku wytłuczonymi. Po lewej stronie tychże schodów na drugim rogu pałacu

pokoik drewniany, do niego drzwi na zawiasach i hakach żelaznych z haczykiem. W tym pokoiku podłoga drewniana, okien dwie wytłuczonych, komin jeden, w tymże pokoiku ściany i połap malowane.

Na środku samego pałacu na galerii okien sześć wszystkie potłuczone, dranicami pozakładane, bez podłogi, ściany pruską robotą, porysowane i wniwecz zespowane, nad gankiem tarcicami pobito, wkoło tej sali idą rynny blaszane popsowane i podziurawione.

Dach tego pałacu dachówką pokryty dobry, kominów na dach wywiedzionych cztery.

Przeciwko tego pałacu budynek drewniany, do którego idąc ganek z wystawą, podłoga zgniła, także i na wierzchu wkoło sali podłoga zgniła. Wchodząc do budynku do sieni drzwi na zawiasach i hakach żelaznych z zamkiem wnętrznym zepsowanym i skoblem [s. 622]. W tej sieni podłoga z cegły zła, okien dwie jedno wytłuczone drugie całe. Z tej sieni po lewej ręce drzwi do pokoju na zawiasach i hakach żelaznych z zasczypką, podłoga z cegły zła, w tym pokoju piec biały nowy postawiony, przy nim komin dobry, okien pięć dobrych z okiennicami na zawiasach.

Z tego pokoju do drugiego pokoju drzwi na zawiasach i hakach żelaznych z antabą z zamkiem wnętrznym zepsowanym, podłoga drewniana, piec biały nowo postawiony, przy nim komin dobry, okno jedno całe. Z tego pokoju drzwi do sionki na zawiasach i hakach żelaznych z zasczypkami dwiema. W tej sionce na boku apteczka pusta, drzwi tylko z skoblem, drugie drzwi na tył z zawiasami i hakami, także z tejsze sionki schody na górę.

Z tego pokoiku drzwi do pokoiku na zawiasach i hakach żelaznych, w tym pokoiku podłoga drewniana, okien dwie, piec zielony zły. Z tego pokoiku drzwi na zawiasach i hakach. Po prawej stronie z sieni drzwi do stołowej izby na zawiasach i hakach żelaznych z zamkiem zepsowanym. W tym pokoju podłoga z cegły potłuczona, piec zielony dobry, przy nim komin, okien pięć naprawy potrzebują, stół prosty wielki.

Z izby stołowej drzwi do pokoiku na zawiasach i hakach żelaznych z haczykiem, w tym pokoju podłoga drewniana, piec zielony zły, przy nim komin, okno jedno za kratą żelazną.

Z tego pokoiku drzwi do sionki na zawiasach i hakach żelaznych z haczykiem. Z tej sionki po prawej ręce drzwi do pokoiku na zawiasach i hakach żelaznych z zasczypką, w tym pokoiku podłoga drewniana zła, piec zielony zły, przy nim komin zły, okien trzy naprawy potrzebują z kratami żelaznymi. W tej sionce na tył drzwi jedne na zawiasach i haczykach, drugie drzwi do transitu bez żelaza. Dach na

tym budynku gontami pobity dobry, pod tymże dachem na górze nad wystawami izdebek dwie, komin murowany wywiedziony nad dach.

Za tym budynkiem budynek kuchenny, do którego wchodząc drzwi na zawiasach i hakach żelaznych z antabą. Po pra[s. 623]wej stronie izba do mieszkania, drzwi do niej na zawiasach i hakach żelaznych z haczykiem i antabą, okien trzy złych piec prosty nowy, przy nim komin. Po drugiej stronie izba kuchenna do niej drzwi na zawiasach i hakach żelaznych z antabą, piec prosty stary, także do pieczenia chleba piec z kominem, okien dwie prostych złych, stół prosty okrągły, w sieni ognisko do gotowania jeść, komin murowany na dach wywiedziony, ten budynek gontami pobity.

Wchodząc do zamku z bramy po lewej stronie prochownia murowana a teraz spiżarnia, pod nią sklep wymurowany, drzwi do niego drewniane na zawiasach i hakach żelaznych z wrzeciędzkiem, w tym sklepie okno jedno z kratą żelazną.

Do spiżarni drzwi na zawiasach i hakach żelaznych z wrzeciędzkiem, w środku okno jedno z kratą żelazną i okiennicą, w tymże murze drugi sklep do niego drzwi żelazne popsowane na zawiasach i hakach żelaznych, z wrzeciędzkiem i skobłem, wewnątrz okno jedno z kratą i okiennicą żelazną, podłoga w obóh sklepach z cegły zła potłuczona, dach dachówką pobity.

Przy tejże prochowni stajnia murowana z pruska, do niej drzwi jedne we środku dwoiste na czterech zawiasach i hakach z wrzeciędzkiem, drugie na boku na zawiasach z haczykiem pojedynkowe, w tej stajni przegród dwanaście, podłoga drewniana, żłoby z tarcic. Na tej stajni dach dachówką pokryty.

Koło tego pałacu i budynku wszystkich wał na koło w kwadrat porozwalany i fosą trzciną i karczami pozarastały i powysychały. Wyszedszy z bramy za most po prawej ręce gołębnik na dwóch słupach gontami pobity [...]”<sup>20</sup>.

Cytowany tu opis pozwala chyba na jednoznaczną interpretację charakteru budynku i jego bezpośredniego otoczenia. Kilkukondygnacyjny, wieloizbowy murowany dwór w Ostromecku wzniesiono na prostokątnym nasypie-kopcu otoczonym wałem i rowem-mokrą fosą. Obecność pięciu piwnic-sklepów pozwala sądzić, że w dolnej kondygnacji dwór był trójdzielny dwutraktem i rozplanowanie takie sugeruje, iż także górne kondygnacje posiadały dwutraktowy, rozbudowany program mieszkalny. Chronologię tak zrekonstruowanego budynku należałoby określić na 2 połowę XVI i 1 połowę XVII w.

<sup>20</sup> AGAD, Castr. Vielun. rel. 68, s. 617—630. Dalsza część inwentarza zawiera opis budynków gospodarczych, wsi i poddaństwa.

## IV

Problem dworu murowanego w Polsce XVI w. zbadała ostatnio wnikliwie T. Jakimowicz<sup>30</sup>, która ograniczyła się jednak przede wszystkim do analizy dworów sięgających genetycznie średniowiecznej idei *palais-donjon*. Z murowanych dworów pomorskich XVI w. wymieniła ona Jasieniec Nowy, Nową Wieś i Żalno. Dwór, czy raczej główny dom mieszkalny zamku w Jasieńcu Nowym to założenie na planie 22,6 x 12,8 m wzniesione na „kopcu sypanym” (czyli na małym półwyspie jeziora Zamkowego) oraz otoczone miedzymurzem. Dalej, za fosą odcinającą nasadę półwyspu, znajdowała się zabudowa gospodarcza. Chronologia założenia nie jest jasna, budowy i przebudowy wieży zamykają się jednak w granicach od połowy XV do trzeciej ćwierci XVI w.<sup>31</sup> Przykład Jasieńca trudno jednak uznać za ilustrację typowego pomorskiego dworu murowanego. Natomiast dość charakterystycznym przemianom ulegał dwór w Nowej Wsi Szlacheckiej, który z dwutraktowej późnośredniowiecznej wieży-kamieńca rozbudowany został w 2 połowie XVI w. do formy trójdzielnego dworu z zryzalitowaną sienią na osi założenia<sup>32</sup>. Brak badań archeologicznych nie pozwala stwierdzić, czy obie omawiane budowle w Nowej Wsi Szlacheckiej wzniesione zostały w obrębie obwodu warownego. Także typową formę XVI-wiecznego dworu murowanego prezentuje dom Macieja i Samuela Zalińskich w Żalnie. Wzniesiony na planie 13,5 x 9,2 m posiadał na poziomie przyziemia i parteru po dwie kolebkowo sklepione izby i może salę na piętrze. Monografistka obiektu K. Kalinowska przyjmuje za starszą literaturą, że budowę dworu rozpoczął około 1574 r. Maciej, a dokończył i obwarował założenie dworskie jego syn Samuel<sup>33</sup>. Podobnie jak w przypadku Nowej Wsi Szlacheckiej brak badań terenowych nie pozwala na pewne stwierdzenie obecności w Żalnie obwodu warownego. Niezbyt dokładnie znamy także sytuację stratygraficzną bezpośredniego otoczenia dworu w Boguszewie (Dąbrówce Starzeńskiej)<sup>34</sup>. Fakt lokowania nowożytnie już ukształtowanych założeń dworsko-pałacowych w obrębie obwodu warownego (składają-

<sup>30</sup> T. Jakimowicz, *Dwór murowany w Polsce w wieku XVI (wieża — kamienica — kasztel)*, Warszawa—Poznań 1979.

<sup>31</sup> Z. Nawrocki, *Zamek w Jasieńcu Nowym*, [w:] *Prace Komisji Sztuki*, Bydgoszcz 1967, t. 2, s. 81—100; Jakimowicz, *op. cit.*, s. 189.

<sup>32</sup> K. Kalinowska, *Zabytkowy dwór w Nowej Wsi Szlacheckiej pow. Brodnica*, [w:] *Prace Komisji Sztuki*, Bydgoszcz 1967, t. 2, s. 59—79; Jakimowicz, *op. cit.*, s. 193.

<sup>33</sup> K. Kalinowska, *Żalno pow. Tuchola, woj. bydgoskie. Dwór renesansowy*, Toruń 1968, s. 17 (mpis w PP PKZ w Toruniu); Jakimowicz, *op. cit.*, s. 203.

<sup>34</sup> A. Szyszko, *Dwór w Boguszewie*, „Rocznik Grudziądzki” 1965, t. 4, s. 73—93.

cego się m. in. z mokrej fosy) potwierdza także przykład lokalizacji dworu w Przysieku<sup>35</sup>.

Z przytoczonych tu kilku, zresztą dość wrywkowo zebranych przykładów wynika, że brak stwierdzenia obecności fosy, czy innych przeszkód otaczających (lub tylko izolujących) dwór stojący w obrębie zabudowań gospodarczych, wynika przede wszystkim z braku terenowych badań archeologicznych. Sytuacja terenowa omówionych tu dworów nie może bowiem wykluczać obecności przeszkody w postaci mokrej (wyjątkowo suchej) fosy otaczającej kopiec dworski.

Problem dworów na kopcach czy „okopach” omówiliśmy obszernie w pracy poświęconej późnośredniowiecznemu i nowożytnemu budownictwu obronnemu ziemi łęczyckiej<sup>36</sup>. Mimo oczywistych, wielorakich różnic między terenem Polski centralnej a Prusami nie ma jak dotychczas wyraźnych danych pozwalających na przyjęcie innych prawidłowości rządzących „cyklem” budowli rezydencjonalno-obronnych wsi północno- i środkowopolskiej. Oba tereny już w średniowieczu znajdowały się w tej samej strefie tradycji budowlanych. Dlatego też w świetle przedstawionych tu danych przyjąć należy tezę o powszechnym lokowaniu XVI-wiecznych dworów murowanych na kopcach otaczanych fosami. Widzimy jej aktualność tak w stosunku do siedzib starszych, genetycznie tkwiących w średniowiecznych tradycjach *palais-donjon*, jak i nowożytnie już ukształtowanych trójdzielnych i osiowych dworów XVI-XVII w. Przykład Ostromecka nie jest więc odosobniony, lecz potwierdza przedstawioną tu tezę. Naturalnie głębsze przyswojenie nowożytnych tradycji kształtowania otoczenia siedziby wiejskiej wyparło w ciągu XVII w. archaiczny zwyczaj wznoszenia dworów na kopcach; proces ten przebiegał jednak dość opornie. Ważyły tu tak względy ideowe i ożywione postfeudalnej tradycji „rycerskiej” siedziby nowożytnego producenta płodów rolnych, jak i utytarne. Niewielka przeszkoda wodna i przewyższenie budynku w stosunku do otaczającego terenu nie były co prawda istotne w skali działań wojennych, chroniły jednak skutecznie spokój siedziby w przypadku drobnych (a bardzo licznych) niepokojów sąsiedzkich.

Na obecnym etapie badań nie można dokładnie określić chronologii i fundatora dworu w Ostromecku. Niejasna jest także sprawa synchronizacji kolejnych faz budowy, wyróżnionych przez B. Sadurską<sup>37</sup>,

<sup>35</sup> B. Sadurska, *Przysiek, woj. toruńskie. Zespół przemysłowo-dworski*, Toruń 1976 (mpis PP PKZ w Toruniu).

<sup>36</sup> L. Kajzer, *Studia nad świeckim budownictwem obronnym województwa łęczyckiego w XIII—XVII wieku*, „Acta Universitatis Lodziensis” 1980, Folia archaeologica 1.

<sup>37</sup> Por. przyp. 23.



z kolejami rozwoju opisanego dworu. Jego forma znana z relacji z 1718 r. sugeruje, że mógł powstać on z inicjatywy Ostromeckich, a więc w 2 połowie XVI — na początku XVII w. Nie można jednak wykluczyć, że wznosił go dopiero Jan Dorpowski na przełomie 2 i 3 ćwierci XVII w. Teoretycznie istnieje także ewentualność, że stary XVI-wieczny dwór murowany Ostromeckich został w XVII w. rozbudowany przez Dorpowskich. Wersję tą potwierdzać mogą wyniki analizy murów dokonane przez B. Sadurską. Mimo braku solidnie udokumentowanych danych już teraz wydaje się, że w rzeczywistości nigdy nie istniało średniowieczne *castrum* w Ostromecku. Tradycja notująca utopienie w bryle „starego pałacu” wcześniejszej budowli murowanej odnosiła się zapewne do opisywanego tu dworu murowanego, wzniesionego w XVI-XVII w. na kopcu otoczonym fosą. Problem starszego założenia obronnego w Ostromecku wymaga dalszych badań, szczególnie terenowych.

Leszek Kajzer

SOME ASPECTS OF STUDIES ON THE OLDER FOUNDATION  
AT OSTROMECKO, DISTRICT BYDGOSZCZ

The manor-park complex at Ostromecko, in the province of Bydgoszcz, has been an object of interest for art and architecture historians for a long time. The list of scholars studying it includes among others: F. Schultz, J. Heise, M. Orłowicz, G. Tillmann, M. Rejmanowski, T. Mroczo, and B. Sadurska. The most important components of the complex preserved till today are: „the old palace”, erected most probably in 18th century, and resembling in its today's stylistic shape the work of Saxon architect — M. D. Pöppelmann, and „the new palace” built by the Schoenborn-Alvensleben family from 19th century perhaps according to K. Schinkel's design. A considerable portion of the literature of the subject mentions the presence of mediaeval „castrum” or another older brick building melted into the mass of „the old palace”. This is among others confirmed by B. Sadurska, who found a short description of the Ostromecko estate from 1714 testifying to the effect that in the palace mass there exist relics of the older manor.

Ostromecko village appears in written sources already in 1222 and throughout the whole time, we are interested in, it was privately owned. Till the early 17th century it was a seat of the Ostromecki family (of the Pomian coat of arms), and next till the end of 17th century it was owned by the Dorpowski's (of the Junosza coat of arms). In the late 18th century or at the turn of 18th and 19th century following a serial changes of owners the estate was purchased by a rich grain merchant from Grudziądz — Jakub Schoenborn to become next in 19th century a seat of the Schoenborn-Alvensleben family. Insignificant relics of the older building identified in the walls of „the old palace” could not provide sufficient material for reconstruction of the older building.

A new attempt at analysis was made possible by the inventory of the Ostromecko estate from 1718 discovered in the Chief Register of Old Acts in Warsaw in the complex of relations of Juridical Books of Wieluń (*Castrensia Vielunensia relationes*). It contains, an often quoted in this article, description of a three-story and two-tract brick manor-house erected on a quadrangular earth mound surrounded with a dike and a moat. The defensive manor-house at Ostromecko was built probably in the second half of 16th or in the first half of 17th century at the initiative of the Ostromeckis or the Dorpowskis. Despite the modern shape of the building's mass, surrounding it with a moat was connecting it with mediaeval traditions. At that time it was typical for knight seats to be located on earth mounds surrounded with dikes, moats etc. This mediaeval custom was preserved, in the light of the studies conducted by the author, at least till mid-17th century. The situation in which the axially and symmetrically designed building of the manor-estate is surrounded by post-mediaeval retrenchments and not by a palace yard designed in a modern way is, however, typical for Pomerania as well as for the whole Poland in 16th and 17th centuries. Unfortunately, the absence of archeological studies hampers a more detailed analysis of surroundings of 16th—17th century brick manors. The example of Ostromecko manor, discussed in this article, illustrates the need for performing comprehensive architectonic-archeological studies and not only studies restricted to the analysis of the preserved brick relics.

Returning to the problem of Ostromecko we are analyzing here it is worth mentioning that, in the light of the already completed studies, there are absent sufficient data confirming the thesis about the presence of the mediaeval „castrum”. The information about an older defensive object must have concerned the brick manor from 16th/17th century surrounded with a fortified circle. This conclusion may be verified only by field studies.