

Marek Olędzki

Grób podwójny z cmentarzyska Piaski, gm. Kleszczów, woj. piotrkowskie, a niektóre zagadnienia obrzędki pogrzebowego kultury przeworskiej

Acta Universitatis Lodzianis. Folia Archaeologica 5, 23-47

1984

Artykuł został zdigitalizowany i opracowany do udostępnienia w internecie przez Muzeum Historii Polski w ramach prac podejmowanych na rzecz zapewnienia otwartego, powszechnego i trwałego dostępu do polskiego dorobku naukowego i kulturalnego. Artykuł jest umieszczony w kolekcji cyfrowej bazhum.muzhp.pl, gromadzącej zawartość polskich czasopism humanistycznych i społecznych.

Tekst jest udostępniony do wykorzystania w ramach dozwolonego użytku.

Marek Olgęcki

GRÓB PODWÓJNY Z CMENTARZYSKA PIASKI, GM. KLESZCZÓW
WOJ. PIOTRKOWSKIE, A NIEKTÓRE ZAGADNIENIA OBRZĄDKU POGRZEBOWEGO
KULTURY PRZEWORSKIEJ

Zadaniem tej pracy jest zwrócenie uwagi na możliwości interpretacyjne, jakie pojawiły się w wyniku coraz szerszego stosowania analiz antropologicznych w badaniu materiałów kostnych pochodzących z cmentarzyisk kultury przeworskiej.

Rezultatem wspomnianych analiz jest wyróżnienie na cmentarzyskach, poza grobami jednostkowymi, także takich, w których znajdują się szczątki więcej niż jednego osobnika¹. Punktem wyjścia dla rozważań nad przyczynami istnienia pochówków zbiorowych na cmentarzyskach przeworskich będzie omówienie podwójnego grobu z cmentarzyska Piaski². Grób ten (nr 340), jako jedyny z pośród

¹ Już wcześniej, zanim zaczęto stosować analizy antropologiczne, próbowano wyróżnić groby zbiorowe na podstawie archeologicznych wyznaczników płci oraz formy pochówka (K. Godkowsk i, *Studia nad stosunkami społecznymi w okresie późnolateńskim i rzymskim w dorzeczu Odry i Wisły. Próba interpretacji cmentarzyisk*, Warszawa-Wrocław 1960, s. 37, przyp. 36, tam dalsza literatura). Mogło to prowadzić do nieścisłych, a także całkiem mylnych ustaleń. Dajmy na to grób, w którym znajdowało się 3 lub 4 osobników, wyposażony w "męskie" i "kobiece" wyznaczniki płci, mógł być uznany na podstawie dwojakiego rodzaju wyposażenia jedynie za grób podwójny. W innym wypadku, kiedy kryterium stanowiła forma pochówka, mając np. do czynienia z jednym zespołem, w obrębie którego kości znajdowały się zarówno w popielnicy, jak i w jamie (lub w drugiej popielnicy), uznawano automatycznie, że jest to grób dwóch osobników, gdy w istocie mógł on zawierać inną liczbę pochowanych. W takim wypadku jak ten popełniano błąd polegający na utożsamieniu ilości pochowanych z rodzajem pochówka (A. Dymaczewski, *Cmentarzysko z okresu rzymskiego w Młodzikowie w pow. średzkim*, "Fontes Archaeologici Posnanienses" 1958, t. VIII-IX, s. 428).

² Cmentarzysko kultury przeworskiej we wsi Piaski, gm. Kleszczów, woj. Piotrków, zostało przebadane całkowicie w latach 1975-1976 przez mgr R. Dra-

9 grobów analizowanych antropologicznie, zawierał szczątki dwóch osobników³. Był bogato wyposażony wyłącznie w tzw. "męskie" wyznaczniki płci⁴, chociaż oprócz kości mężczyzny znajdowały się w nim także kości kobiety.

Grób nr 340, popielnicowo-jamowy (tabl. I), odkryty został na głębokości ok. 30 cm. Zarys jamy jest dość nieregularny, o wymiarach 53 x 49 cm, głębokość 28 cm, profil nieckowaty, wypełnisko jednolite, szare. Popielnica, usytuowana w centrum jamy, zawierała ułamki przepalonych "czystych" kości i fragmenty ceramiki ręcznie lepionej. W jamie, poza popielnicą, znajdowało się szereg przedmiotów, które ściśle otaczały dolną część popielnicy. Były to: miecz, imacz, umbo, para ostróg, zawieszka pochwy miecza, sprzączka do pasa, fragmenty grzebienia, dwa noże, dwa kabiączki przynitowywane do pasa oraz dwa przepalone fragmenty ceramiki, prawdopodobnie toczonej na kole. W całym wypełnisku jamy znajdowały się ułamki przepalonych "czystych" kości.

Inwentarz

1. Popielnica ręcznie lepiąca, dwustożkowata, o ostrym załamie brzuśca umieszczonym w połowie wysokości. Wylew o silnie wywiniętej na zewnątrz krawędzi. Dno dobrze wyodrębnione. Zdobienie w postaci 5 pionowych żeberk rozmieszczonych na załamie brzuśca w niemal równych od siebie odległościach. Powierzchnie gładkie, słabo lśniące; zewnętrzna kremowo-szara, wewnętrzna czarniawa. Domieszka średnioziarnista. Średnice: wylewu 14,5 cm, brzuśca 22 cm, dna 13 cm; wysokość 17 cm (tabl. II, 4).

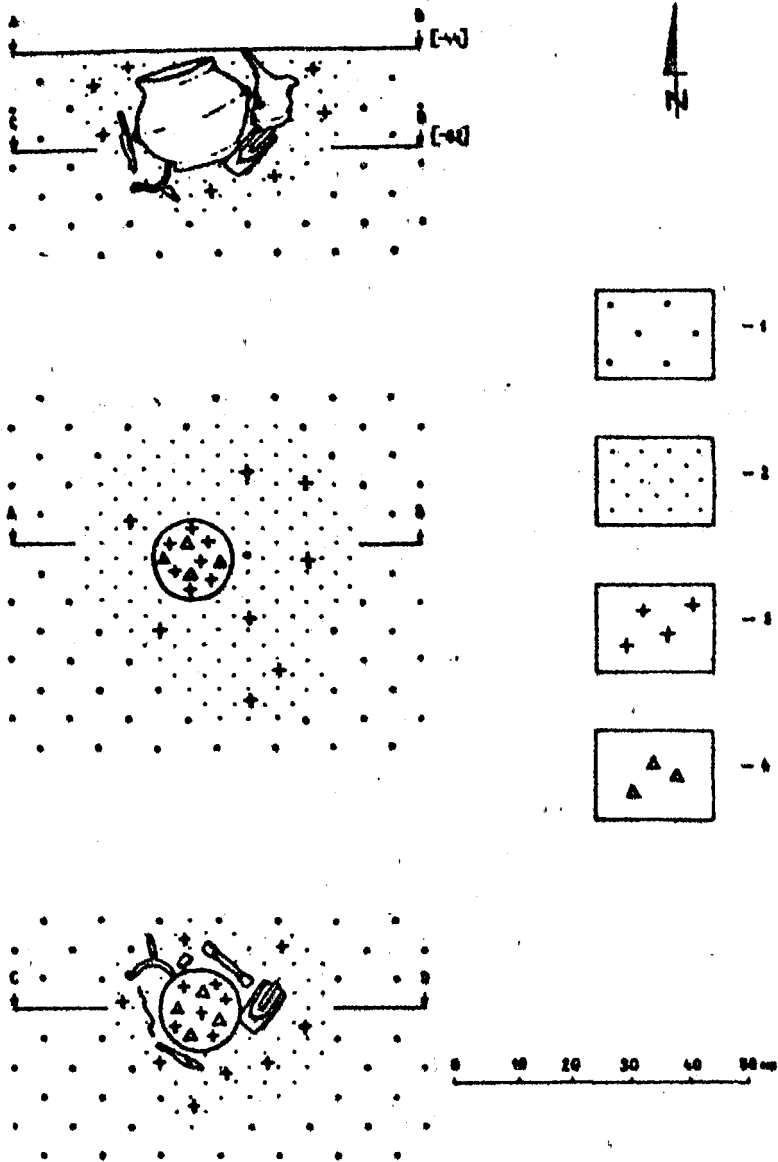
2. 30 fragmentów różnych naczyń ręcznie lepionych. W tym 3 większe, pochodzące z jednego naczynia (tabl. II, 1, 2, 3), o powierzchni lekko chropowatych, jasnobrunatnych i domieszka średnioziarnistej. Pozostałe ułamki to małe okruchy, przeważnie wtórnie przepalone.

gana. Liczyło 350 grobów datowanych od końca podfazy B₂/C₁ po wczesny okres wędrowek ludów (D₁). Materiał nie publikowany, znajduje się w PPPKZ w Łodzi. Za możliwość korzystania z materiałów składam mgr R. Draganowi serdeczne podziękowanie.

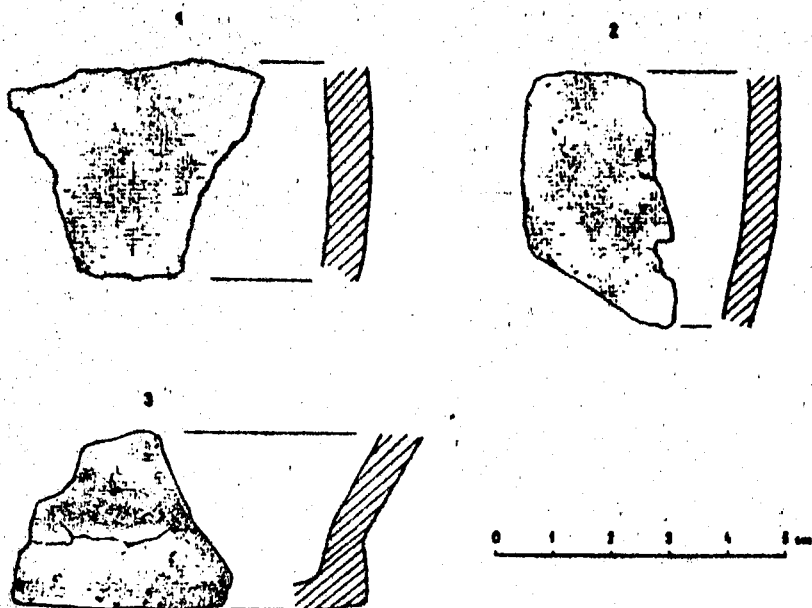
³ Osiem pozostałych grobów zawierało po jednym osobniku. Analizy wykonał dr B. Łuczak z Zakładu Antropologii UŁ, któremu składam wyrazy podziękowania.

⁴ A. K i e t l i ń s k a, *Struktura społeczna ludności kultury przeworskiej*, "Materiały Starożytne" 1963, t. IX, s. 29.

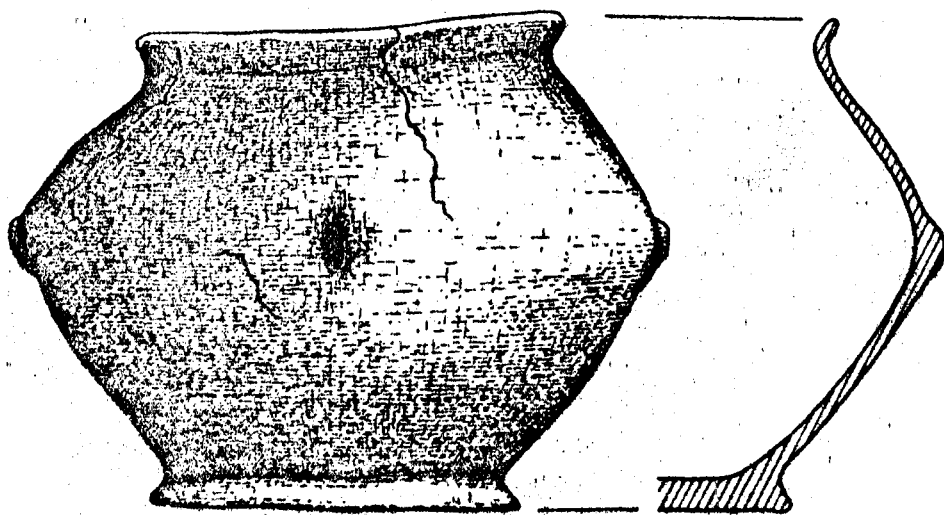
T a b l i c a I



Przekrój i dwa plany płaskie grobu nr 340 z cmentarzyska Piaski. 1 - żółty piasek; 2 - szary piasek; 3 - kości; 4 - ceramika



0 1 2 3 4 5 cm



1, 2, 3 - fragmenty ceramiki lepionej; 4 - popielnica

3. 2 małe, silnie przepalone fragmenty ceramiki prawdopodobnie toczonej. Oba ornamentowane poziomymi liniami rytymi.

4. Miecz żelazny, zwinięty. Głownia szeroka, o równoległych ostrzach i soczewkowatym przekroju. Sztych ostrołukowy. Trzpień zakończony niewielkim zgrubieniem. Długość całkowita 74,5 cm, długość głowni 62 cm, szerokość głowni 5,5 cm, długość miecza zwiniętego 13,5 cm (tabl. IV, 1).

5. Umbo żelazne z tępym kolcem. Kołnierz i brzeg częściowo zniszczone w wyniku dwustronnego spłaszczenia. Pierwotna wysokość ok. 12 cm, w tym: wysokość pokrywy wraz z kolcem ok. 9,5 cm, wysokość kołnierza 2,5 cm. Szerokość brzegu 2 cm (tabl. V, 3).

6. Imacz żelazny z rączką rynienkową, przechodzącą bezpośrednio w trapezowate rozszerzone płytki z otworkami na nity. W jednej z płytek zachował się nit. Płytki zakończone łukowato. Długość 15,8 cm, szerokość rączki 1,4 cm, szerokość płytek 3,5 cm, długość nitu 1 cm (tabl. III, 5).

7. Ostroga żelazna, nieco zniszczona przez rdzę. Ramiona asymetryczne, zakończone guzikowato. Bodziec wysmukły, dwustożkowaty. Rozszerzona podstawa bodźca zaopatrzona w haczyk. Długość bodźca 5,5 cm, szerokość podstawy bodźca 2 cm, rozpiętość ramion 11,5 cm (tabl. VI, 1).

8. Ostroga żelazna, zgięta: zniszczona nieco przez rdzę. Analogiczna do opisanej wyżej. Długość bodźca 5,3 cm, szerokość podstawy bodźca 2,3 cm (tabl. VI, 2).

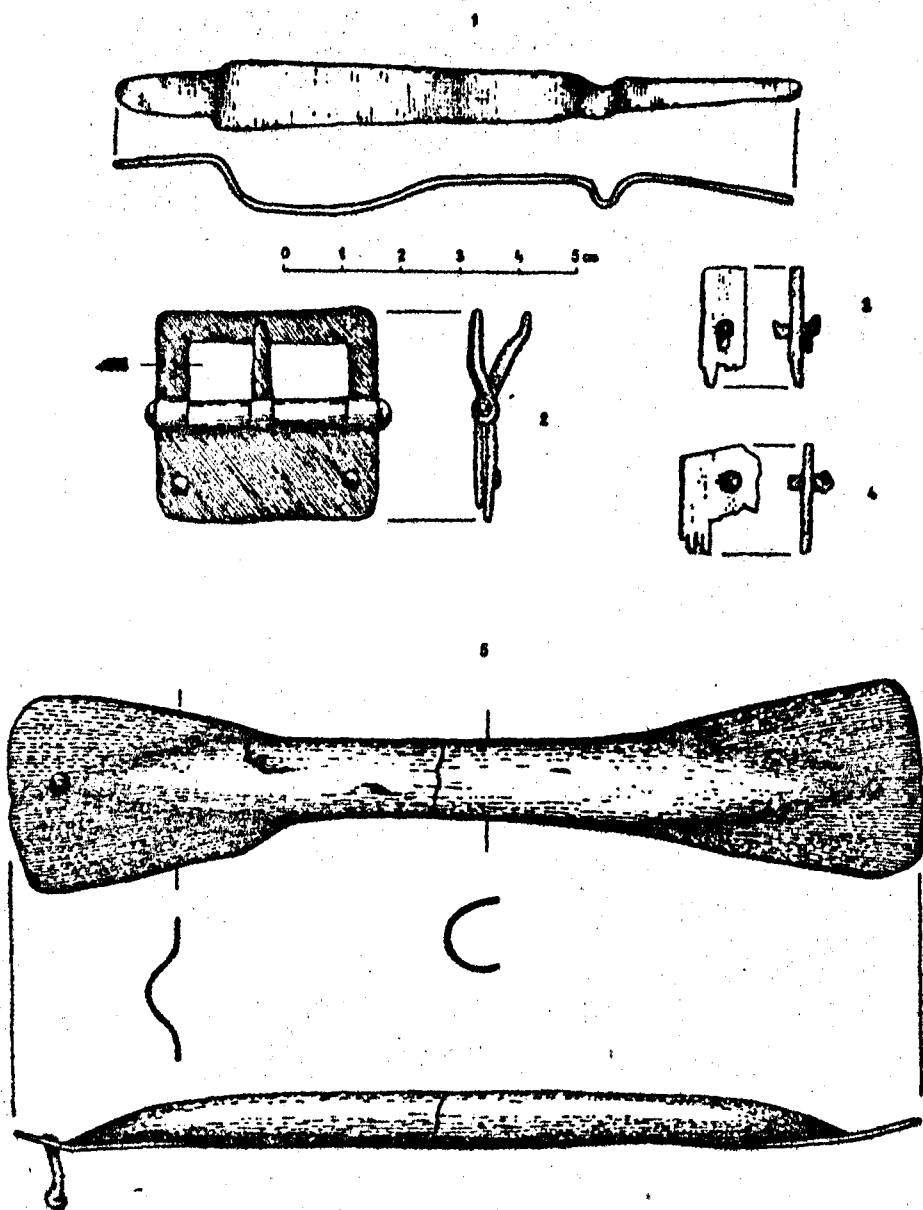
9. Zawieszka pochwy miecza wykonana z żelaznej profilowanej taśmy. Długość 11,5 cm, szerokość 1 cm (tabl. III, 1).

10. Sprzączka do pasa żelazna, wieloczęściowa. Złożona z prostokątnej ramy i takiejż skuwki z dwoma nitami, ośki o guzowatych zakończeniach i zwięzającego się kolca. Wymiary ramy 2 x 4 cm, wymiary skuwki 1,5 x 3,8 cm (tabl. III, 2).

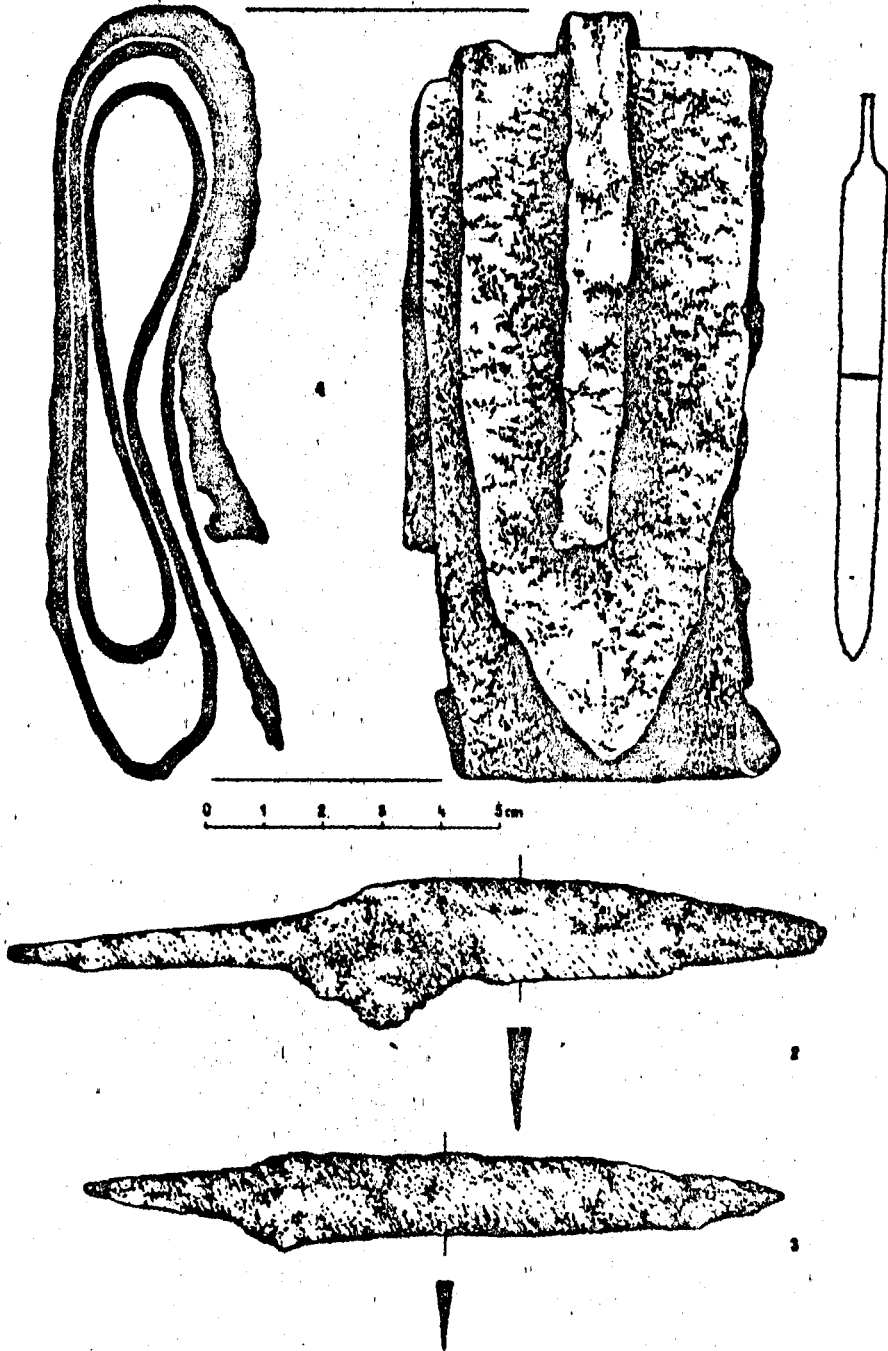
11. Dwa fragmenty trójwarstwowego grzebienia kościanego. We fragmentach płytek kościanych tkwią żelazne nity. Grubość płytek 0,2 cm, długość nitów 0,8 cm (tabl. III, 3, 4).

12. Kabłączek żelazny kształtu dużej litery U. Zakończenia rozklepane w płaskie tarczki z otworkami na nity. Wysokość kabłączka 2,5 cm, rozpiętość ramion 3 cm (tabl. V, 1).

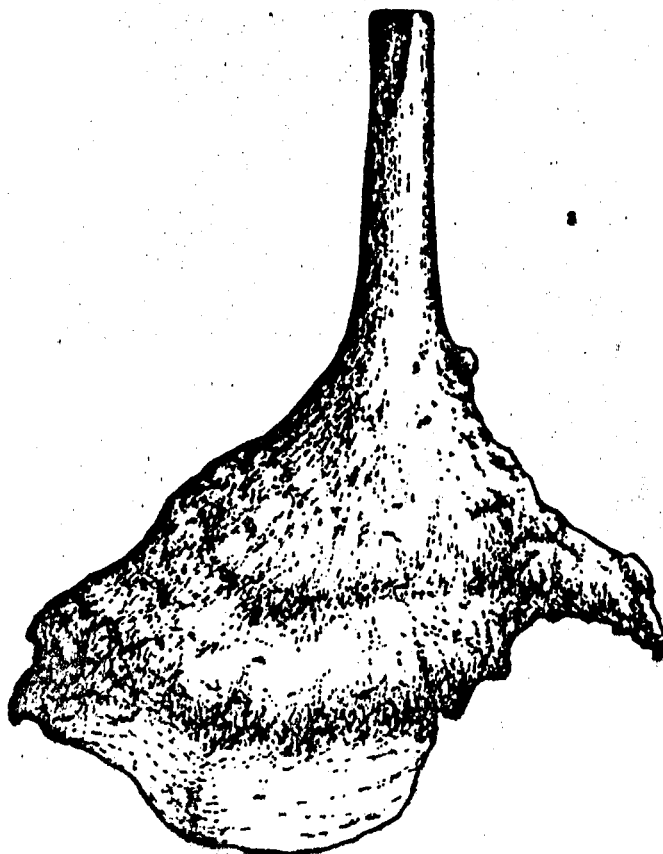
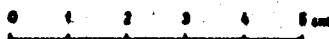
13. Kabłączek żelazny, podobny do opisanego wyżej, z tą różnicą, że jego kształt zbliżony jest do litery W. Wysokość 2 cm, rozpiętość ramion 4,5 cm (tabl. V, 2).



1 - żelazna zawieszka pochwy miecza; 2 - żelazna sprzączka do pasa; 3, 4 -
 fragmenty kościanego grzebienia; 5 - żelazny imacz do tarczy



1 - żelazny miecz; 2, 3 - żelazne noże



1, 2 - żelazne kabłączki do pasa; 3 - umbo żelazne

14. Nóż żelazny, mocno zniszczony przez rdzę. Trzonek krótki, jednostronnie wyodrębniony. Długość noża 12 cm, szerokość ostrza ok. 1,3 cm (tabl. IV, 3).

15. Nóż żelazny, mocno zniszczony przez rdzę. Trzonek długi, dwustronnie wyodrębniony. Ostrze silnie zużyte. Długość noża 14 cm, szerokość ostrza ok. 2 cm (tabl. IV, 2).

16. Ułamki przepalonych kości (z popielnicy) mężczyzny w wieku *senilis*⁵. Na kilku fragmentach żeber ślady stopionego szkła o zabarwieniu zielonkawym.

17. Ułamki przepalonych kości (z jamy) kobiety w wieku *maturus*⁶.

18. Fragmenty przepalonych kości ptaka bliżej nieokreślonego gatunku oraz kilka kostek młodej owcy lub kozy⁷.

W trakcie analizy stwierdzono, że popielnica, sądząc z braku jakichkolwiek śladów eksploatacji na jej powierzchni (dno), była wykonana specjalnie dla celów grobowych⁸. Ma ona dość osobliwy i rzadko spotykany kształt (tabl. II, 4). Podobne formy datowane są na drugą połowę II i III w.⁹ Omawiany egzemplarz nieco się od nich różni stosunkowo nisko umieszczonym, ostrym zakończeniem brzuśca. Za jej późnorzymską chronologią przemawia dodatkowo charakter znajdujących się na brzuścu ozdób plastycznych. Są nimi pionowe żeberka będące imitacją uszek. Naczynia zdobione w ten sam sposób znane są m. in. z cmentarzyska w Korze-

⁵ Ze względu na istotne znaczenie ekspertyzy antropologicznej dla omawianych w artykule zagadnień cytuję odpowiedni tekst analizy wykonanej przez antropologa (p. przyp. 3): "Mężczyzna, wiek ok. 60 lat. Przybliżona waga szczątków - 1500 g, barwa kremowo-szara, niektóre ułamki ze śladami przydymienia. Budowa kości masywna, urzeźbienie silne [...]. Wyliczony ze średnicy kości główki promieniowej ($\emptyset/24$ mm) wzrost osobnika wynosił ok. 171 cm".

⁶ "Kobieta, wiek ok. 45 lat. Przybliżona waga szczątków - 770 g, barwa szara z lekkim odcieniem kremowym. Budowa kości delikatna o dość słabym urzeźbieniu".

⁷ Określenia dokonała dr A. Lasota z PPPKZ, oddz. Warszawa.

⁸ G. W i l k e, *Urnengrab*, [w:] *Reallexikon der Vorgeschichte*, t. XIV, Berlin 1929, s. 34.

⁹ B. K o s t r z e w s k i, *Cmentarzysko z okresu rzymskiego w Koninie*, "Przegląd Archeologiczny" 1947, t. VII, s. 274; K. G o d ł o w s k i, *Materiały z cmentarzyska z późnego okresu wpływów rzymskich w Opatowie, pow. Kłobudzki*, "Materiały Archeologiczne" 1959, t. I, s. 267; A. K i e t l i Ń s k a, T. D a b r o w s k i, *Cmentarzysko z okresu rzymskiego we wsi Spicmierz, pow. Turek*, "Materiały Archeologiczne" 1963, t. IX, s. 203.

niu¹⁰. Można ją więc datować na starszą fazę późnego okresu rzymskiego i ewentualnie na początek młodszej fazy tegoż okresu.

W górnej części popielnicy spoczywały na kościach fragmenty ceramiki lepionej, których stan zachowania wyklucza bliższe określenie typologiczne (tabl. II, 1, 2, 3).

Również niewiele da się powiedzieć o dwóch fragmentach ceramiki z jamy, co do których nie ma pewności, że były wykonane na kole, ponieważ uległy bardzo silnemu przepaleniu, co uniemożliwia ich dokładną identyfikację. Ceramiką tą nie będzie się można posłużyć przy ustalaniu chronologii omawianego zespołu.

Umbo (tabl. V, 3) reprezentuje młodszą odmianę typu J7a, charakteryzującą się niskim kołnierzem i łagodnym przejściem pokrywy w kolec. Umba J7a najwcześniej pojawiają się na obszarach nadłabskich¹¹.

Na terenach kultury przeworskiej występują w 1, 1a i 2 horyzoncie grobów z bronią, będąc zabytkiem przewodnim dla horyzontu 2, datowanego na podfazę C_{1a}¹². W grobach horyzontu 2a znajdują się także, jednak znacznie rzadziej¹³.

Analogicznie datuje się imacze z trapezowatymi i niewyodrębnionymi od rączki płytkami do nitów typu J9 (tabl. III, 5). One również należą do przewodnich zabytków 2 horyzontu grobów z bronią, zanikając w horyzoncie 2a¹⁴. W jednej z płytek imacza z Piasków zachował się w całości nit. Jego długość - 1 cm - może dać wyobrażenie o grubości deski, z której była wykonana tarcza.

Obie ostrogi (tabl. VI, 1, 2) mają długie dwustożkowate bodźce i asymetryczne ramiona zakończone guzkami. Bodźce są podob-

¹⁰ A. Kempisty, *Ciałopalne cmentarzysko z późnego okresu rzymskiego w miejscowości Korzeń, pow. Gostynin*, "Materiały Starożytne" 1968, t. XI, groby nr 9, 14, 15, 39, 41, 45, 53.

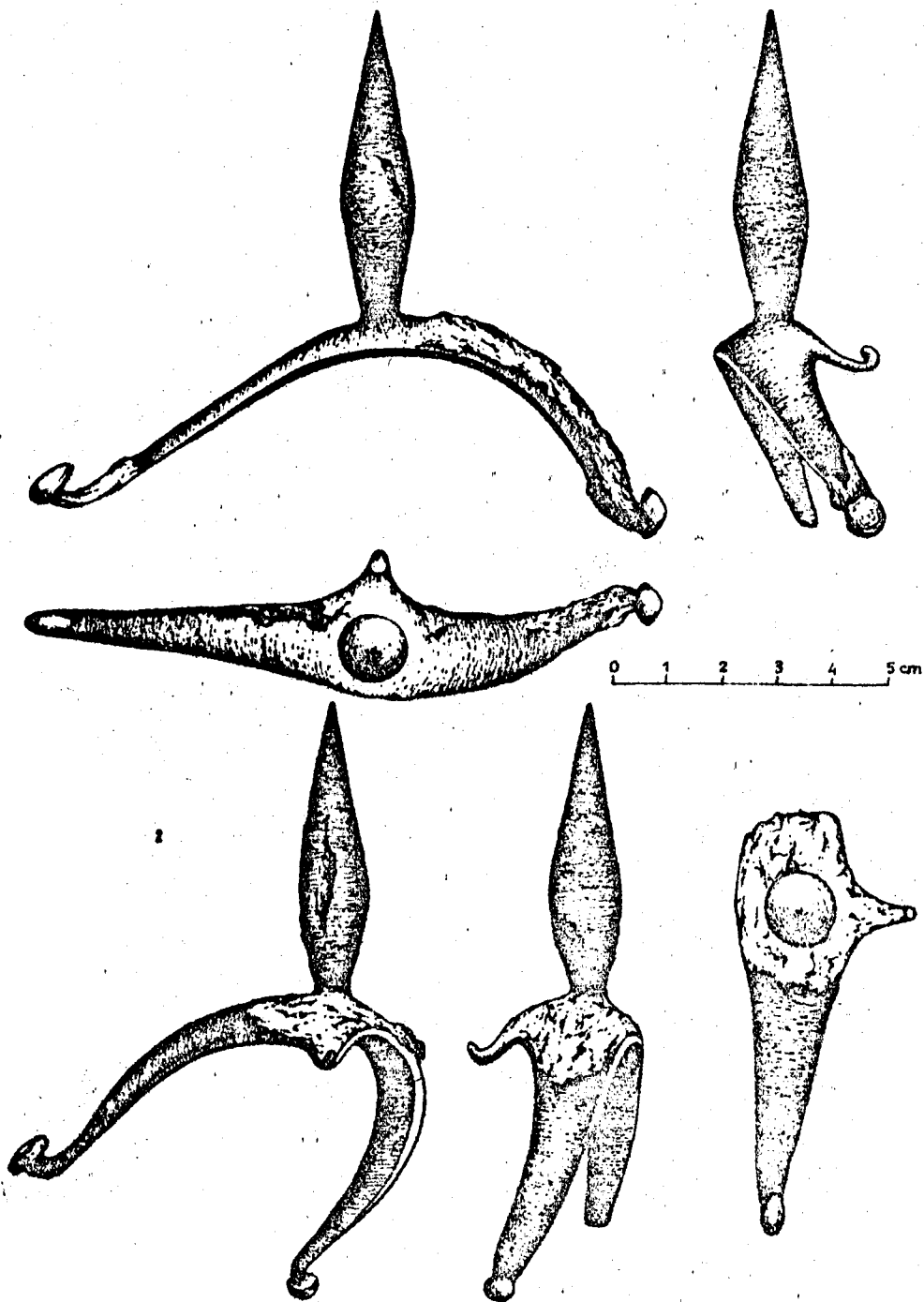
¹¹ M. Jahn, *Die Bewaffnung der Germanen in der älteren Eisenzeit etwa von 700 v. Chr. bis 200 n. Chr.*, Würzburg 1916, s. 176; A. von Mülller, *Formenkreise der älteren römischen Kaiserzeit im Raum zwischen Havelseen-platte und Ostsee*, Berlin 1957, s. 55 i n.

¹² K. Godłowski, *The Chronology of the Late Roman and Early Migration Periods in Central Europe*, "Zeszyty Naukowe Uniwersytetu Jagiellońskiego" 1970, z. 11, s. 12 i n., 93, tabl. XXII.

¹³ *Ibidem*, tabl. XXII.

¹⁴ *Ibidem*, s. 12 i n., tabl. XXII.

Tablica VI



1, 2 - żelazne ostrogi

nie jak u ostróg z Tarnowa¹⁵ oddzielnie wykonane i wetknięte w podstawę. Rozszerzona podstawa bodźców zaopatrzona jest u góry w masywny haczyk. Omawiane egzemplarze na podstawie wymienionych cech należy zaliczyć do typu J65, który jest jednoznaczny z grupą VII Godłowskiego. Ostrogi takie występują w zespołach kultury przeworskiej, szczególnie licznie na Śląsku¹⁶. Datowane są przez M. Jahna¹⁷ na III w. Chronologię tę zawęża K. Godłowski, datując je na koniec podfazy C_{1a} i całą podfazę C_{1b}¹⁸.

Miecz (tabl. IV, 1) odznacza się okazałymi rozmiarami. Ma długą oraz szeroką, płaską głownię o ostrzach równoległych i krótki sztych. Trzpień zakończony jest niewielkim zgrubieniem, które służyło lepszemu osadzeniu okładzin rękojeści. W typologii mieczy M. Biborskiego jest to typ VII¹⁹, datowany na fazę C₁²⁰. Miecze takie grupują się wyraźnie w zachodniej części obszaru kultury przeworskiej²¹.

Zawieszki pochew mieczy zostały jak dotąd odkryte na około 30 stanowiskach kultury przeworskiej²². Zwykle się je uważać za importy rzymskie²³ lub przynajmniej za naśladownictwa²⁴. Ta dru-

¹⁵ K. Godłowski, *Materiały do poznania kultury przeworskiej na Górnym Śląsku*, "Materiały Starożytne i Wczesnośredniowieczne" 1977, t. IV, s. 90.

¹⁶ M. Jahn, *Der Reitersporn, seine Entstehung und früheste Entwicklung*, Leipzig 1921, s. 57.

¹⁷ *Ibidem*, s. 58 i n.

¹⁸ Godłowski, *The Chronology...*, s. 13, tabl. XXII; t e n ż e, *Materiały do poznania...*, s. 90.

¹⁹ M. Biborski, *Miecze w okresie wpływów rzymskich na obszarze kultury przeworskiej*, "Materiały Archeologiczne" 1978, t. XVIII, s. 79-81.

²⁰ *Ibidem*, s. 82.

²¹ *Ibidem*, rys. 36, s. 116.

²² K. Raddatz, *Ringknaufschwerter aus germanischen Kriegergräbern*, "Offa" 1959/1961, t. XVII-XVIII, s. 43-46; T. Dąbrowska, *Grób kultury przeworskiej z miejscowości Krasusze-Gołowierzchy, pow. Łuków, a niektóre zagadnienia chronologii*, "Wiadomości Archeologiczne" 1970, t. XXXV, s. 287; Godłowski, *The Chronology...*, tabl. XXII. T. J. Horbacz, *Uwagi o elementach "obcych" w uzbrojeniu w okresie rzymskim na ziemiach Polski*, "Acta Universitatis Lodziensis" 1983, Folia archaeologica 3, s. 74-76.

²³ K. von Uslar, *Westgermanische Bodenfunde des ersten bis dritten Jahrhunderts nach Christus aus Mittel- und Westdeutschland*, "Germanische Denkmäler der Frühzeit" 1938, t. III, s. 145; Raddatz, *op. cit.*, s. 45.

²⁴ Godłowski, *Materiały do poznania...*, s. 52.

ga możliwość w wypadku zawieszki z Piasków (tabl. III, 1) wydaje się bardziej prawdopodobna, gdyż występujące w prowincjach okazy znacznie się od niej różnią wyglądem²⁵. Omawiana posiada wąskie końce służące do wetknięcia w pochwę, zaś prowincjonalnorzymskie były zasadniczo do pochwy przynitowywane. Na obszarze kultury przeworskiej zawieszki występują od podfazy B₂/C₁, następnie czas ich trwania rozciąga się na całą fazę C₁²⁶.

Występująca w zespole sprzączka należy do odmiany wieloczęściowej z prostokątną ramą (tabl. III, 2). Sprzączki takie pojawiają się u schyłku fazy B₂, w podfazach B₂/C₁ i C_{1a} są szczególnie liczne, zaś w podfazie C_{1b} wychodzą z użycia²⁷.

Innymi częściami pasa są kabłączki, które przymocowywano do pasa nitami. Na kabłączkach zawieszano krzesiwa i kolce do nabijania hubki²⁸. Świadczą o tym zespoły, w których znaleziono razem wymienione zabytki, np. grób 182 z Choruli²⁹. W analizowanym grobie znajdowały się aż dwa kabłączki, z których każdy miał nieco odmienny kształt (tabl. V, 1, 2). Kabłączki są charakterystyczne dla I horyzontu grobów z bronią datowanego na rozwiniętą fazę B₂, później stają się stopniowo coraz mniej liczne³⁰. Schyłek fazy C₁ wyznacza dla nich górną granicę chronologiczną³¹.

Noże (tabl. IV, 2, 3), choć należą do masowych znalezisk, nie są "czułe" chronologicznie, toteż nie mogą mieć żadnego wpływu na datowanie zespołu.

W omawianym grobie znaleziono dwa fragmenty grzebienia trój-

²⁵ H. J. Hundt, *Eiserne römische Schwertriemenhalter*, "Saalburg Jahrbuch" 1959/1960, t. XVIII, s. 52-66.

²⁶ Godłowski, *The Chronology...*, s. 12 i n., tabl. XXII.

²⁷ K. Radtatz, *Der Thorsberger Moorfund, Gürtelteile und Körperschmuck*, "Offa" 1957, t. XIII, s. 35-45; R. Małyda, *Sprzączki i okucia pasa na ziemiach polskich w okresie rzymskim*, "Materiały Starożytne i Wczesnośredniowieczne" 1977, t. IV, s. 374; Godłowski, *The Chronology...*, s. 13, 20, tabl. XXII.

²⁸ I. Peśkař, *K otázce účelu závesných jehlicovitých badcu z doby římské*, "Archeologické Rozhledy" 1967, t. XIX, s. 355-367.

²⁹ J. Szysłowski, *Cmentarzysko z okresu wpływów rzymskich w Choruli, pow. Krapkowie*, Wrocław 1964, s. 133, 134; przykładu takiego dostarcza również grób nr 295 z cmentarzyska Piaski, znaleziono w nim kabłączek, krzesiwo oraz dwa kolce do nabijania hubki.

³⁰ Małyda, *op. cit.*, s. 387.

³¹ Godłowski, *The Chronology...*, s. 13, tabl. XXII.

warstwowego (tabl. III; 3, 4), który ogólnie można zaliczyć do typu I S. Thomas³². Jest on datowany przez wspomnianą badaczkę na późny okres rzymski, a szczególnie na drugą połowę III i pierwszą połowę IV w.³³

Aby wynik powyższej analizy stał się bardziej czytelny, sporządzono tabl. 1, w której w syntetycznej formie przedstawiona jest chronologia poszczególnych zabytków z grobu z Piasków.

Tabela 1

Chronologia zabytków z grobu nr 340 z cmentarzyska Piaski

Zabytki datujące	B ₂ faza rozwinięta (120-150)	C _{1a} (150-220)		C _{1b} (220-260)	C ₂ (260-300)
		B ₂ /C ₁			
Popielnica					
Umbo	-----	-----	-----	-----	-----
Imacz		-----	-----	-----	-----
Ostrogi			-----	-----	-----
Miecz			-----	-----	-----
Zawieszka pochwy			-----	-----	-----
Sprzączka	-----	-----	-----	-----	-----
Kabłączki		-----	-----	-----	-----
Grzebień		-----	-----	-----	-----

Jak z niej wynika, cały zespół można datować na schyłek podfazy C_{1a} i początek podfazy C_{1b}, co w datach absolutnych wyraża się pierwszymi dwoma lub co najwyżej trzema dekadami III w. Taka konkluzja jest całkowicie zgodna z danymi, jakie dostarcza planigrafia cmentarzyska Piaski³⁴.

³² S. Thomas, *Studien zu den germanischen Kämmen der römischen Kaiserzeit*, "Arbeits- und Forschungsberichte zur Sächsischen Bodendenkmalpflege" 1960, t. VIII, s. 77-94.

³³ *Ibidem*, s. 92, 94.

³⁴ Na cmentarzysku Piaski można wyraźnie uchwycić dwa horyzonty chronologiczne mające swoje odbicie w planigrafii. Pierwszy przypada na podfazę C_{1a}

Na podstawie prezentowanego grobu można się pokusić o próbę interpretacji niektórych aspektów obrządku pogrzebowego. Chcąc zdefiniować typ pochówka znajdującego się w opisanym wyżej grobie stwierdzić trzeba, że jest to grób dwupochówkowy, podwójny, z "czystymi" kośćmi bez resztek stosu. Dwupochówkowy, gdyż zawiera pochówek popielnicowy oraz pochówek jamowy³⁵. Podwójny, ponieważ pochowane są dwie osoby, w tym wypadku kobieta i mężczyzna. Całość wyposażenia trzeba powiązać z osobą mężczyzny³⁶. Przedmioty noszą ślady przepalenia, co świadczy o ich obecności na stosie w czasie kremacji. Niektóre były jeszcze dodatkowo rytualnie zniszczone, np. zwinięty miecz, zgniecione umbo, czy zgięta ostroga. Jak się zdaje nic z wyposażenia grobu nie można przypisać pochowanej kobiecie i zapewne gdyby nie wynik analizy antropologicznej fakt złożenia w grobie szczątków dwu osobników uszedłby uwadze. Tak więc zarówno wyposażenie, jak i sam pochówek w starannie wykonanej popielnicy wyraźnie preferują mężczyznę, którego należałoby wobec powyższego uznać za "głównego zmarłego"³⁷.

Podobna sytuacja zaobserwowana w pochówkach zbiorowych na innych cmentarzyskach była dla niektórych badaczy podstawą do wysunięcia hipotezy o ofiarach z życia dokonywanych przez wdowy na rzecz zmarłych mężów³⁸. Z kolei groby zawierające razem szczątki kostne osób dorosłych i dzieci miały rzekomo świadczyć o ofiarach z dzieci na rzecz rodziców. Najdobitniej zostało to po-

i początek podfazy C1b, drugi na sam koniec późnego okresu rzymskiego i na wczesne wędrowki ludów (elementy "dobrodzieńskie"). Groby należące do starszego horyzontu, pośród których znajduje się omawiany zespół, rozlokowane są w części wschodniej cmentarzyska, groby późniejsze zajmują część zachodnią.

³⁵ Proponuje się nazwać taki grób popielnicowo-jamowym. Dotychczas groby zawierające pochówek podwójny popielnicowy i jamowy były określane wyłącznie mianem grobów popielnicowych. Termin "grób popielnicowo-jamowy" mógłby znacznie uściślić zagadnienie.

³⁶ K i e t l i ń s k a, op. cit.

³⁷ A. K e m p i s t y, *Obrządek pogrzebowy w okresie rzymskim na Mazowszu*, "Światowit" 1965, t. XXVI, s. 150 i n.

³⁸ G o d ł o w s k i, *Studia nad stosunkami...*, s. 38; K e m p i s t y, *Ciałopalne cmentarzysko...*, s. 403; W. H e n s e l, *Polska starożytna*, Wrocław 1980, s. 490; A. M a l i n o w s k i, *Badania pochówków ciałałopalnych z cmentarzyska ludności okresu lateńskiego w Wichrowicach, pow. Włocławek*, "Fontes Archaeologici Posnanienses" 1965, t. XVI, s. 126-138, jednakże uwagi tego ostatniego odnoszą się do kultury pomorskiej i grobów kloszowych.

wiedziane przy omawianiu cmentarzyska w Korzeniu³⁹. Fakty te argumentowano dominującą pozycją "głównego zmarłego" jako jedyne- go "właściciela" całości wyposażenia. Na cmentarzysku w Korzeniu w grobach zawierających szczątki osobników płci odmiennej tym "głównym zmarłym" był z reguły mężczyzna. W grobach ze szczątkami osób dorosłych i dzieci "głównym zmarłym", jak na to wskazywało wyposażenie, była osoba dorosła. Obecnie, ze względu na poszerzoną bazę źródłową, zagadnienie grobów zbiorowych można oceniać nieco odmiennie. Tę do tych rozważań będą materiały z grobów badanych antropologicznie w: Karczewcu⁴⁰, Kleszewie⁴¹, Łęgonicach Małych - stanowisko 1 i 2⁴², Brzeźcach - stanowisko 1 i 2⁴³, Nowym Mieście⁴⁴, Piaskach⁴⁵, Kłoczewie⁴⁶, Osieku⁴⁷, Zakrzowie⁴⁸, Wichrowicach⁴⁹, Władysławo-

³⁹ Kempisty, *Obrządek pogrzebowy...*, s. 150.

⁴⁰ T. Dąbrowska, *Cmentarzysko kultury przeworskiej w Karczewcu, pow. Węgrów*, "Materiały Starożytne i Wczesnośredniowieczne" 1973, t. II, s. 383-531.

⁴¹ A. Wiercińska, *Analiza antropologiczna ludzkich szczątków kostnych z cmentarzyska ciałopalnego z okresu późnolateńskiego i wczesnorzymskiego w Kleszewie, pow. Pułtusk*, "Wiadomości Archeologiczne" 1965, t. XXXI, s. 216-225.

⁴² T. Liána, *Cmentarzysko kultury przeworskiej w Łęgonicach Małych, gm. Odrzywół, woj. radomskie, na stanowisku 1*, "Wiadomości Archeologiczne" 1976, t. XLI, z. 4, s. 461-487; tenże, *Kurhan i cmentarzysko płaskie kultury przeworskiej w Nowym Mieście, pow. Rawa Mazowiecka*, "Wiadomości Archeologiczne" 1976, t. XLI, z. 1, s. 64-127.

⁴³ A. Wiercińska, *Analiza antropologiczna ludzkich szczątków kostnych z dwóch cmentarzysk ciałopalnych z okresu rzymskiego w Brzeźcach, pow. Białobrzegi*, "Wiadomości Archeologiczne" 1966/1967, t. XXXII, s. 480-485.

⁴⁴ T. Liána, *Cmentarzysko kultury przeworskiej w Nowym Mieście, pow. Rawa Mazowiecka*, "Wiadomości Archeologiczne" 1975, t. XL, z. 3, s. 375-410.

⁴⁵ Zob. przyp. 2 i 3.

⁴⁶ B. Bałke, *Żeńskie (?) cmentarzysko z okresu późnorzymskiego w miejscowości Kłoczew, pow. Ryki*, "Materiały Starożytne i Wczesnośredniowieczne" 1971, t. I, s. 317-364.

⁴⁷ A. Malinowski, *Materiał kostny z cmentarzyska w Osieku pow. Świecie nad Wisłą*, "Zeszyty Naukowe Uniwersytetu Mikołaja Kopernika" 1968, Nauki humanistyczno-społeczne. Archeologia, z. 1, s. 45-52.

⁴⁸ G. Gralla, *Szczałki kostne z ciałopalnego cmentarzyska rzymskiego w Zakrzowie, pow. Krapkowie*, "Materiały Starożytne" 1964, t. X, s. 225-228.

⁴⁹ L. Krzyżaniak, A. Malinowski, *Groby z okresu późnolateńskiego w Wichrowicach, pow. Włocławek*, "Fontes Archaeologici Posnanienses" 1966, t. XVII, s. 284-285.

Liczba grobów zbiorowych na badanych cmentarzyskach
kultury przeworskiej

Cmentarzysko	Liczba grobów				
	z ustaloną liczbą po- chowanych	z jednym osobnikiem	z dwoma osobnikami	z trzema osobnikami	z czterema osobnikami
Brzeźcie 1	4	4	-	-	-
Brzeźcie 2	25	24	1	-	-
Karczewiec	115	98	15	2	-
Kleszewo	52	45	6	-	-
Kłoczew	9	7	2	-	-
Korzeń	62	18	34	4	-
Łęgonice Małe 1	8	4	2	2	-
Łęgonice Małe 2	35	28	6	1	-
Nowe Miasto	14	12	1	-	1
Osiek	29	29	-	-	-
Piaski	9	8	1	-	-
Wesółki 1	57	44	12	1	-
Wesółki 5	25	23	1	1	-
Wichrowice	4	4	-	-	-
Władysławów	14	6	6	2	-
Zagorzyn	38	34	3	1	-
Zakrzów	16	16	-	-	-

wie⁵⁰, Wesółkach - stanowisko 1⁵¹ i 5⁵², Zagorzynie⁵³ oraz z wymienionego już wyżej Korzenia⁵⁴. Stanowiska te, wraz z poda-

⁵⁰ Władysławów, dawny pow. Łowicz. Materiał nie publikowany, znajduje się w MAiE w Łodzi. Za udostępnienie materiału składam wyrazy wdzięczności mgr G. Rycłowi.

⁵¹ I. K. Dąbrowscy, *Cmentarzysko z okresu późnolateńskiego i wpływów rzymskich w Wesółkach, pow. Kalisz, Wrocław 1967.*

⁵² R. Kozłowska, *Cmentarzysko z okresu późnolateńskiego i wpływów rzymskich w Wesółkach, pow. Kalisz (stan. 5), "Sprawozdania Archeologiczne" 1972, t. XXIV, s. 349-390.*

⁵³ K. Dąbrowski, *Cmentarzysko z okresu późnolateńskiego w Zagorzynie, pow. Kalisz, "Sprawozdania Archeologiczne" 1970, t. XXII, s. 331-397.*

⁵⁴ A. Wierciński, *Analiza antropologiczna materiału cmentar-*

niem ilości grobów zbiorowych, wyszczególniono w tab. 2. Jak widać z zestawienia zdecydowaną przewagę mają groby jednostkowe, wyjątek stanowi tylko cmentarzysko w Korzeniu. Stosunkowo częste są groby podwójne. Ilość grobów zawierających trzech pochowanych jest już wyraźnie mniejsza, zaś czterech osobników w grobie odnotowano tylko w jednym przypadku. Można zatem powiedzieć, że wspólną tendencją dla wszystkich cmentarzysk jest zmniejszanie się ilości grobów zbiorowych w stosunku odwrotnie proporcjonalnym do ilości osobników pochowanych w grobie; oraz to, że wspólne groby, jak na to wskazują dotychczasowe przykłady, nie zawierają więcej niż czterech pochowanych.

Możliwości wzajemnego współwystępowania pochówków osobników różnej płci i wieku przedstawia poniższe zestawienie. Po uprzednim zsumowaniu wszystkich grobów zbiorowych z omawianych cmentarzysk podzielono je na poszczególne kategorie, które stanowią kolejne rubryki zestawienia⁵⁵.

pochowani	k, dz	m, dz	2 dz	m, k, dz	m, k	k, 2 dz	2 k, 2 m	m, 2 dz	2 k
liczba grobów	41	12	8	7	5	4	1	1	1

Nie brano pod uwagę tych grobów zbiorowych, w których płeć chociaż jednego osobnika nie została ustalona. Już sama ilość kombinacji oraz ich rodzaj pozwala krytycznie ustosunkować się do wcześniej zasygnalizowanej kwestii ludzkich ofiar jako przyczyny istnienia grobów zbiorowych. Wymownymi przykładami są: liczna grupa grobów ze szczątkami dwojga dzieci, grób w którym pochowano razem dwóch mężczyzn i dwie kobiety, a także wspólny grób dwóch kobiet. Można by zapytać, kto i wobec kogo pełnił tu rolę ofiary? W najliczniejszej grupie grobów zawierających szczątki kobiet i dzieci należy się prawdopodobnie spodziewać matek pochowanych razem z potomstwem. Na temat analogicznych grobów

nego z cmentarzyska okresu rzymskiego w Korzeniu, pow. Gostynin, "Materiały Starożytne" 1968, t. XI, s. 417-421.

⁵⁵ W tabeli zastosowano następujące skróty: k - kobieta, m - mężczyzna, dz - dziecko. Rozróżnienie wieku jest w tabeli ograniczone zasadniczo do podania dwu przeciwstawnych kategorii dziecka i osoby dorosłej (kobiety lub mężczyzny). W zakres określenia "dziecko" wchodziły dwie kategorie wieku: *inf. I* i *inf. II*. Na podstawie obecnie znanych materiałów można stwierdzić, że obie te kategorie reprezentowane są w grobach zbiorowych w proporcjach 4:3.

z tą różnicą, że pochodzących z okresu kultury pomorskiej i grobów kloszowych wyraził interesujący pogląd A. Malinowski⁵⁶. Jego zdaniem małe dzieci pozbawione przez śmierć matki jedynej opieki, były uśmiercane i chowane razem z nią. Na potwierdzenie tego autor przytacza przykłady znane z literatury etnograficznej⁵⁷. Przykłady te dotyczą jednakże ludów, którym dość specyficzny typ gospodarki, jak chociażby nieznanymi hodowli bydła Dorsaków (brak mleka), wpływał bezpośrednio na obrządek pogrzebowy polegający na zabijaniu dziecka, gdyż po śmierci matki rzeczywiście miało ono niewielkie szanse przeżycia. Taka sytuacja nie bardzo daje się pogodzić z ogólnym obrazem kultury przeworskiej, posiadającej wyraźnie rolniczo-hodowlany charakter oraz charakteryzującej się dynamicznym rozwojem mierzonym skalą nasilającego się wciąż osadnictwa. Tym bardziej, że kultura przeworska wykazuje ogromne podobieństwo do sąsiadujących z nią innych kultur "barbarzyńskich" lepiej znanych z antycznych źródeł pisanych, które całkowicie milczą na temat wyżej opisanych praktyk. A trzeba przyznać, że tak interesujący szczegół z życia "barbarzyńców" nie powinien ująć uwagi autorów starożytnych nastawionych szczególnie na ciekawostki i odmienności w obyczajach ludów po drugiej stronie limesu. Piszący te słowa zdaje sobie jednak sprawę, że argument *ex silentio* nie posiada odpowiedniej siły. Wracając zatem do faktów, jakich dostarcza nam archeologia, a więc do przeworskich grobów matek z dziećmi, nie można też odrzucić przypuszczenia, że jakąś część pokaźnej bądź co bądź ilości tych grobów stanowią takie, w którym pochowane dziecko zmarło wcześniej niż matka. To oczywiście wykluczałoby kwestię ofiar z dzieci. Trzeba też uwzględnić okoliczność, że nieco mniej niż połowę dzieci pochowanych wraz z matkami reprezentuje kategorię wieku *infans II*⁵⁸. Tym zaś opieka matczyzna nie była już tak niezbędna jak dzieciom z kategorii *infans I*, tym samym miały one szanse dalszego życia po śmierci matki.

Ofiary, jak już wcześniej powiedziano, miały być poświęcone "głównemu zmarłemu", uznanemu za takiego na podstawie wyposaże-

⁵⁶ Malinowski, *Badania pochówków...*, s. 130.

⁵⁷ U. Schlenker, *Brandbestattung und Seelenglauben*, Berlin 1960, s. 185.

⁵⁸ Zob. przyp. 55.

nia. Przedstawione wyżej zestawienie nie dostarcza na ten temat żadnych informacji, dlatego też trzeba odwołać się do konkretnych przykładów. W grobie nr 10 z Nowego Miasta pochowane były dwie młode kobiety, młody mężczyzna oraz mężczyzna w średnim wieku⁵⁹. Wyposażenie w całości miało charakter kobiecego wyznacznika płci⁶⁰, składało się nań: okucie skrzynki, okucie wiadra, szydło, dwa przęśliki, paciorek oraz dwie fibule. Również forma pochówki preferowała kobiety, gdyż ich szczątki złożone były w popielnicach. Grób nr 24 z tego samego cmentarzyska zawierał szczątki dziecka i mężczyzny⁶¹. Wyposażenie, oprócz ceramiki, stanowił klucz, który należy do atrybutów kobiecych⁶². Z cmentarzyska Łęgonice Małe, stanowisko 1, pochodzi wspólny grób mężczyzny i dwojga dzieci oznaczony nr. 16⁶³. Jego wyposażenie miało charakter raczej "kobiecej". Były to dwie fibule, fragment kościanej szpili oraz fragmenty stopionego szkła (przetopione paciorki?). Pochówek natomiast nadawał większą rangę mężczyźnie, ponieważ wyłącznie jego szczątki znajdowały się w popielnicy. Interesująco również przedstawiają się dwa groby ze stanowiska 2 w Łęgonicach Małych.

W grobie nr 52 z tego cmentarzyska kości kobiety znajdowały się w popielnicy, zaś kości dziecka w odwróconym kolcem do dołu umbie⁶⁴. Do wyposażenia między innymi należał grot oszczepu, zapinka, sprzączka oraz skobelek żelazny. Wyposażenie, jak widać, ma raczej "męskie" cechy. Z kolei grób nr 31, chociaż o wyposażeniu nie mającym cech wyznacznika płci, jest ciekawy ze względu na formę pochówki⁶⁵. Pochowano w nim trzech osobników: kobietę, mężczyznę i dziecko. Kości kobiety wypełniały dwie popielnice, natomiast kości mężczyzny i dziecka spoczywały w ja-

⁵⁹ L i a n a, *Cmentarzysko kultury przeworskiej w Nowym Mieście...*, s. 381.

⁶⁰ K i e t l i ń s k a, *op. cit.*, s. 26.

⁶¹ L i a n a, *Cmentarzysko kultury przeworskiej w Nowym Mieście...*, s. 387.

⁶² K i e t l i ń s k a, *op. cit.*, s. 26.

⁶³ L i a n a, *Cmentarzysko kultury przeworskiej w Łęgonicach Małych...*, s. 473.

⁶⁴ T a ń, *Kurhan i cmentarzysko...*, s. 86 i n.

⁶⁵ *Ibidem*, s. 78.

mie. Na cmentarzysku w Karczewcu w grobie nr 5 pochowano kobietę i dziecko⁶⁶. Wyposażenie miało charakter typowo "męski"⁶⁷, ponieważ składało się z dwóch grotów i umba. W grobie nr 12 z tego samego cmentarzyska znajdowały się kości dwojga dzieci⁶⁸. Wyposażenie w postaci dużej ilości naczyń, 2 przęślików i fibuli dostarczało przykładu typowo "kobiecego" wyznacznika pici⁶⁹. Grób nr 7 z Wesółek⁷⁰, w którym pochowano mężczyznę i dziecko, wyposażony był poza ceramiką w dwa przęśliki, dwa noże sierpowate, igłę i fibulę. Dodatki te tworzą zestaw klasycznych kobiecych wyznaczników pici.

Powyższe przykłady, chociaż mają charakter zamierzonego wyboru, są jednak całkowicie wystarczające do wysunięcia następującego ogólnego wniosku. Wyposażenie w grobie zbiorowym, jeżeli ma określone cechy wyznacznika pici, zwykle preferuje którąś z pochowanych osób⁷¹, którą można dzięki temu nazwać "głównym zmarłym". Jednakże pozycja "głównego zmarłego" nie wiąże się w żaden sposób z przywilejem pici ani wieku. W świetle takiego stwierdzenia traci sens argumentacja o ludzkich ofiarach jako przyczynie istnienia grobów zbiorowych. Na nowo staje się więc aktualne pytanie, jaka jest geneza tego rodzaju grobów?

Przy próbie wytłumaczenia obecności szczątków kilku osobników w jednym grobie nasuwają się następujące trzy możliwości:

- 1) że osobnicy zostali po wspólnej kremacji pochowani razem, ponieważ ich zgon nastąpił w tym samym czasie i w wyniku tej samej przyczyny;
- 2) że osobnicy zmarli w różnym czasie, a ich przepalone szczątki przechowywano do momentu złożenia we wspólnym grobie;
- 3) że zmarłych w różnym czasie osobników chowano we wspólnym grobie, sukcesywnie otwierając grób w związku z każdym kolejnym zgonem.

⁶⁶ Dąbrowska, *Cmentarzysko kultury przeworskiej...*, s. 385 i n.

⁶⁷ Kietlińska, *op. cit.*, s. 29.

⁶⁸ Dąbrowska, *Cmentarzysko kultury przeworskiej...*, s. 388 i n.

⁶⁹ Kietlińska, *op. cit.*, s. 26.

⁷⁰ Dąbrowscy, *op. cit.*, s. 18.

⁷¹ Do wyjątków należy grób nr 857 z przeworskiego cmentarzyska w Opatowie (K. Godłowski, *Odkrycie dalszych grobów na cmentarzysku kultury łużyckiej i z okresu wpływów rzymskich w Opatowie, pow. Kłobuck, "Sprawo-*

Wnikliwsza analiza tych możliwości interpretacyjnych pozwoli ustalić stopień, realności każdej z nich. Na pierwszą zwrócił już uwagę K. Godłowski⁷² oraz A. Kempisty, który twierdził, że przyczyną pochowania kilku osobników w jednym grobie mogła być ich jednoczesna śmierć w wyniku epidemii⁷³. Wydają się temu przeczyć następujące fakty: niewielka ilość osobników pochowanych w poszczególnych grobach zbiorowych (zob. tab. 2), różnice chronologiczne między pochówkami oraz to, że na wszystkich cmentarzyskach analogicznie przedstawiają się relacje między poszczególnymi grupami grobów zbiorowych. Można je wyrazić takim oto schematem:

groby pojedyncze > groby podwójne > groby potrójne

Przyczyny tak charakterystycznej sytuacji tkwią z pewnością w nieznanym nam dzisiaj cechach obrządku pogrzebowego, o trwałości których może świadczyć to, że dadzą się one prześledzić od młodszego okresu przedrzymskiego do późnego okresu rzymskiego, gdyż takie ramy chronologiczne wyznaczają najstarsze i najmłodsze cmentarzyska uwzględnione w niniejszej pracy. Kontynuując rozważania na temat pierwszej z wymienionych trzech możliwości należy wspomnieć o podjętej przez A. Kempistego próbie udowodnienia wspólnej kremacji w oparciu o analizy antropologiczne kości z grobów zbiorowych z cmentarzyska w Korzeniu. Swoją pogląd wspomniany badacz argumentował jednakowym stopniem przepału kości ze wspólnych grobów⁷⁴. Miało się to wyrażać podobieństwem barwy kości oraz zbliżonym charakterem spękań uwidocznionych na ich powierzchni. Pod tym względem dane z innych cmentarzysk przedstawiają się raczej odmiennie. Na 8 grobów zbiorowych z Władysławowa aż w 7 znajdowały się kości różniące się między sobą barwą i rodzajem spękań⁷⁵. Na cmentarzysku w Kleszewie na wszystkie

zdania Archeologiczne" 1970, t. XXII, s. 246). Pochowano w nim kobietę i mężczyznę. Wyposażenie miało wyraźnie dwojaki charakter wskazując zarówno na kobietę, jak i na mężczyznę. Przedmioty, które miały związek z pochowaną kobietą, to: przęślik i fragmenty 2 fibul A41, z mężczyzną - 2 groty, umbo i imacz.

⁷² Godłowski, *Studia nad stosunkami...*, s. 38.

⁷³ Kempisty, *Obrządek pogrzebowy...*, s. 151.

⁷⁴ Kempisty, *Ciałopalne cmentarzysko...*, s. 403.

⁷⁵ Korzystam w tym miejscu z informacji udzielonych mi przez mgr G. Ry-

6 grobów zbiorowych tylko 1 zawierał szczątki kostne o jednokolorowej barwie, w pozostałych barwa była zróżnicowana⁷⁶. Różna była także barwa kości dwóch osobników pochowanych w jednej popielnicy w grobie nr 8 z Brzeźców, stanowisko 2, jedynym grobie zbiorowym na tym cmentarzysku⁷⁷. Rozbieżność przedstawionych danych prowadzi do konkluzji, że aktualny poziom znajomości przepalonego materiału kostnego nie daje podstaw do stwierdzenia wspólnej albo osobnej kremacji.

Trzeba zastanowić się teraz nad drugą możliwością; przywodzą ją na myśl źródła etnograficzne, z których wynika, że szczątki ludzkie były przechowywane nieraz nawet przez dłuższy czas po to, aby właściwego obrzędu pogrzebowego dokonać w chwili uważanej za najbardziej odpowiednią⁷⁸. Taką chwilą w wypadku grobów zbiorowych mogłaby być śmierć ostatniego osobnika, którego chciano pochować kolektywnie. Taki rytuał np. mógłby dotyczyć członków jednej rodziny. Przedstawionej ewentualności brak jednak całkowicie poparcia dowodowego.

Szczególnie interesująco przedstawia się możliwość, która zakładała wielokrotne otwieranie grobu związane z kolejnymi zgonami osób przewidzianych do wspólnego pochówka. Jej realność udawania T. Dąbrowska w pracy *O pozornej niezgodności chronologicznej inwentarzy niektórych grobów kultury przeworskiej*⁷⁹. Wymieniona badaczka daje przykłady grobów (z cmentarzysk w Gledzianówku i Kamieńczyku), w wypełniskach których daje się wyodrębnić grupy zabytków reprezentujące różne, aczkolwiek bardzo sobie bliskie horyzonty chronologiczne. Przy tym poszczególne, różniące się chronologią części wypełniska niierzadko wykazują wyraźne różnice w zabarwieniu. Do wniosków autorki można dodać, że spora część grobów (pierwotnie może wszystkie) na cmentarzyskach przeworskich ma na

cia, który wykonał analizy antropologiczne dla materiału kostnego z cmentarzyska we Władysławowie.

⁷⁶ W i e r c i ń s k a, *Analiza antropologiczna ludzkich szczątków kostnych z cmentarzyska ciałopalnego[...] w Kleszewie...*, s. 219-222.

⁷⁷ T a ż, *Analiza antropologiczna ludzkich szczątków kostnych z dwóch cmentarzysk [...] w Brzeźcach...*, s. 481.

⁷⁸ S c h l e n t h e r, *op. cit.*, s. 44.

⁷⁹ T. Dąbrowska, *O pozornej niezgodności chronologicznej inwentarzy niektórych grobów kultury przeworskiej*, "Wiadomości Archeologiczne" 1979, t. XLIV, z. 2, s. 144-155.

powierzchni swoje oznaczenia⁸⁰. Poza pojedynczymi kamieniami, gruppami kamieni czy brukami oznaczone były także niewielkimi nasypami ziemnymi. Parę takich nasypów odkryto na cmentarzysku w Piaskach⁸¹. Członkowie grupy związanej z danym cmentarzem nie mieli więc trudności z dotarciem do poszczególnych grobów. Jednakże całkowitą pewność, czy było rzeczywiście tak, jak to przewiduje aktualnie omawiana ewentualność, będzie można uzyskać dopiero wtedy, kiedy poprą ją analizy antropologiczne, na podstawie których da się stwierdzić, że w odróżniających się rodzajem wypełniska i chronologią częściach grobu pochowani są poszczególni osobnicy. Warunkiem powodzenia takiego przedsięwzięcia musi być oczywiście bardzo staranne prowadzenie badań archeologicznych, w których będzie położony nacisk na dokładną lokalizację w obrębie grobu wszystkich przedmiotów oraz szczątków kostnych, przy zwróceniu uwagi na najdrobniejsze różnice w charakterze wypełniska.

Marek Olędzki

DOUBLE SEPULCHRE FROM PIASKI BURIAL GROUND AND SOME PROBLEMS
OF FUNERAL CEREMONY IN PRZEWORSK CULTURE

The article contains a presentation of the burial from Przeworsk-culture cemetery of Piaski near Bełchatów, which is interesting due to its form.

The burial in question was richly equipped with objects, which for their

⁸⁰ B. Kostorzewski, *Cmentarzysko z okresu późnolateńskiego i rzymskiego w Domaradzicach, pow. Rawicz*, "Fontes Praehistorici" 1954, t. IV, s. 271; J. Szysłowski, *Obrządek pogrzebowy na Górnym Śląsku w okresie wpływów rzymskich*, "Rocznik Muzeum Górnośląskiego w Bytomiu" 1964, z. 2, s. 100; Kempisty, *Obrządek pogrzebowy...*, s. 80 i n.; Dąbrowska, *Cmentarzysko kultury przeworskiej...*, s. 527.

⁸¹ W dwóch przypadkach do odkrycia nasypów na cmentarzysku w Piaskach doszło przypadkowo. Przy poszerzaniu ścian wykopu odsłonięte zostały profile grobów z nasypami grubości ok. 25 cm. Powszechnie stosowana metoda eksploracji grobu polegająca na dochodzeniu zarysu jamy przez zeskrobywanie łopatą kolejnych warstewek ziemi uniemożliwia uchwycenie niewielkich nasypów nad grobami.

most part can be easily dated (Tabl. III, IV, V, VI). They were submitted to careful typological and chronological analysis the result of which was presented in Table I. The burial equipment was fully of the so called male-sex indicator character while the analysis of bone material would rather point that a woman and a man were buried in it. Such a situation is known from other Przeworsk-culture cemeteries in which similar burials containing fragments of both men and women were discovered. Many scholars would account for it as a form of offering from the life of widows for their diseased husbands. In turn, burials containing remains of adults and children were supposed to testify to offerings of children for their parents.

The author, analyzing extensive data sources provided by burials from Przeworsk-culture cemeteries analyzed anthropologically (Tab. II), tries to prove that genesis of collective burials including double burials as the discussed grave at Piaski should not be sought in human offerings. An argument in this case may be among others, the type of equipment having characteristics of the archeological sex indicator.

Oftentime in burials with remains of women and men the equipment in its character points exclusively that a woman was buried there. That is also confirmed by the burial from. It was also discovered that in graves of adults and children the equipment is not connected with an adult at all.

These and other arguments, such as e.g. differentiated combination of sexes and age of persons buried in collective graves (Tabl. III) make it necessary to seek for other causes than human offerings which led to development of collective burials.