

**Iwona Sójkowska, Beata
Leder-Niewola**

**Elektroniczny warsztat informacyjny
w bibliotekach akademickich na
przykładzie Biblioteki Uniwersytetu
Łódzkiego i Biblioteki Politechniki
Łódzkiej - organizacja i obszary
współpracy**

Acta Universitatis Lodzensis. Folia Librorum 15, 143-164

2010

Artykuł został opracowany do udostępnienia w internecie przez Muzeum Historii Polski w ramach prac podejmowanych na rzecz zapewnienia otwartego, powszechnego i trwałego dostępu do polskiego dorobku naukowego i kulturalnego. Artykuł jest umieszczony w kolekcji cyfrowej bazhum.muzhp.pl, gromadzącej zawartość polskich czasopism humanistycznych i społecznych.

Tekst jest udostępniony do wykorzystania w ramach
dozwolonego użytku.

*Beata Leder-Niewola
Iwona Sójkowska*

**ELEKTRONICZNY WARSZTAT INFORMACYJNY
W BIBLIOTEKACH AKADEMICKICH
NA PRZYKŁADZIE BIBLIOTEKI UNIwersYTETU ŁÓDZKIEGO
I BIBLIOTEKI POLITECHNIKI ŁÓDZKIEJ
– ORGANIZACJA I OBSZARY WSPÓŁPRACY**

Zgodnie z ustawą o szkolnictwie wyższym¹ uczelnie realizując funkcje dydaktyczno-naukowe zobowiązane są do tworzenia w swoich strukturach bibliotek, które powinny zapewnić macierzystym placówkom warsztat pracy naukowej oraz dydaktycznej. Świadome swoich zadań biblioteki starają się sprostać oczekiwaniom i potrzebom użytkowników. Jednak, co warto podkreślić, nawet największa biblioteka nie jest obecnie w stanie zapewnić dostępu do wszystkich poszukiwanych przez czytelników źródeł wiedzy. Dlatego uzasadniona wydaje się być współpraca międzyinstytucjonalna.

Pod pojęciem współpracy należy rozumieć wspólne działanie bibliotek w różnych zakresach realizacji procesów bibliotecznych. Może ono obejmować gromadzenie, opracowywanie, przechowywanie i udostępnianie zbiorów, działalność informacyjną, dydaktyczną czy naukowo-badawczą².

Zagadnieniu współpracy bibliotek różnego typu poświęcono wiele konferencji i spotkań warsztatowych uznając je za niezwykle ważne dla rozwoju bibliotekarstwa. Szczególnie w latach 90., w związku z komputeryzacją bibliotek, nabrały one dużego znaczenia. Na przykład w 1996 r., w Białymstoku dyskutowano o zintegrowanych systemach bibliotecznych, a dwa lata później o wspólnych działaniach w zakresie automatyzacji działalności bibliotecznej³.

¹ Ustawa z dnia 27 lipca 2005 r. Prawo o szkolnictwie wyższym. Dz.U. 2005 nr 164.

² G. Wojsznis, *Współpraca bibliotek naukowych w drodze do globalizacji*, w: *Wzorce współpracy bibliotek naukowych w Polsce. Materiały z Ogólnopolskiej Konferencji Naukowej zorganizowanej przez Bibliotekę Główną Uniwersytetu Szczecińskiego, 21-23 września 2005 r.*, Szczecin 2005, s. 9.

³ *Zintegrowane systemy biblioteczne w aspekcie stworzenia jednolitego systemu bibliotecznego. Białystok – Supraśl, 17-19 czerwca 1996. Materiały konferencyjne*, Białystok 1996; *Materiały na Międzynarodową Konferencję nt. Współpraca bibliotek naukowych w zakresie automatyzacji. Kraków 16-19.11.1998*, Warszawa 1998.

W nowym tysiącleciu na uwagę zasługuje konferencja zorganizowana w 2005 r. przez Bibliotekę Główną Uniwersytetu Szczecińskiego *Wzorce współpracy bibliotek naukowych w Polsce*. Podczas obrad poruszono wiele ważnych tematów dotyczących sieci bibliotek, współpracy regionalnej oraz konsorcjów, których powoływanie zwiększa szanse na dostępność do źródeł informacji.

Omawiając zagadnienie współpracy należy wymienić, choćby z nazwy, główne inicjatywy obecnie skupiające polskie biblioteki akademickie. W zakresie opracowania zbiorów będzie to tworzenie baz niezbędnych w codziennej pracy bibliotekarzy np. Centralnej Kartoteki Haseł Wzorcowych, której początki datuje się na rok 1993, włączonej w 2002 r. do uruchamianego katalogu centralnego NUKAT⁴. Sukcesem z punktu widzenia udostępniania zbiorów było utworzenie Narodowego Uniwersalnego Katalogu Centralnego NUKAT zapewniającego informację o zbiorach gromadzonych w niemal 100 największych bibliotekach na terenie całej Polski. W kwietniu 2009 r. w bazie było około 1 266 000 opisów bibliograficznych wydawnictw ciągłych oraz zwartych⁵.

Wydaje się, iż w XXI w. największy obszar współpracy obejmuje warsztat informacyjny bibliotek, w którym dominują elektroniczne bazy danych i serwisy czasopism oraz książek pełnotekstowych. Oznaką tej współpracy są konsorcja skupiające księżnice wokół licencjonowanych zasobów wiedzy. Zakup źródeł elektronicznych w ramach konsorcjum daje wiele korzyści, m.in. zwiększa zasięg czasowy i zakres tematyczny, jednocześnie minimalizując koszty ich użytkowania. Wśród najbardziej znanych i jednocześnie najliczniejszych konsorcjów pod względem liczby członków wymienić należy:

- Konsorcjum EBSCO
- Konsorcjum ELSEVIER
- Konsorcjum Polskie Biblioteki Cyfrowe
- Konsorcjum SPRINGER
- Ogólnopolskie Konsorcjum WILEY

Wymienione konsorcja mają charakter ogólnopolski, należą do nich biblioteki akademickie oraz biblioteki Polskiej Akademii Nauk. Niezależnie od ogólnopolskich przedsięwzięć podejmowana jest współpraca pomiędzy bibliotekami reprezentujących poszczególne regiony.

W latach 80. o partnerskich stosunkach w łódzkim środowisku świadczyło wznowienie działalności kolegium dyrektorów bibliotek naukowych

⁴ M. Burchard, *Od CKHW do NUKAT* [online] [data dostępu: 02.04.2009], dostępny w Internecie: <<http://buwcd.buw.uw.edu.pl/b/biuletyn/ckhw2003.htm>>.

⁵ *Narodowy Uniwersalny Katalog Centralny NUKAT. Statystyka* [online] [data dostępu: 02.04.2009], dostępny w Internecie: <<http://www.nukat.edu.pl/>>.

miasta Łodzi. Podczas spotkań rozważano problemy konserwacji zbiorów oraz pogarszających się, w większości bibliotek, warunków lokalowych. Istotnym tematem narad była automatyzacja procesów bibliotecznych. W poszukiwaniu nowszych i doskonalszych rozwiązań zdecydowano o ujednoczeniu systemów bibliotecznych w regionie łódzkim. Dziesięć bibliotek naukowych zlokalizowanych w Łodzi utworzyło konsorcjum i otrzymało grant z Fundacji A.W. Mellona na zakup sprzętu komputerowego. Oficjalnie konsorcjum powołano decyzją Konferencji Rektorów Szkół Wyższych w dniu 7 stycznia 1994 r., a koordynatorem projektu została Politechnika Łódzka. W 1996 r. podpisano umowę z właścicielem oprogramowania systemu bibliotecznego HORIZON – firmą Dynix (Dynix/Ameritech/Epixtech, USA). Powołano zespół do prac nad wypełnianiem tablic przedinstalacyjnych systemu składający się z kilku osób reprezentujących każdą bibliotekę. Wyznaczono kolejne etapy wdrażania systemu⁶:

- konfigurowanie baz poszczególnych bibliotek
- tłumaczenie formatu USMARC
- opracowanie tablic przejścia z formatu USMARC systemu VTLS do formatu USMARC systemu HORIZON dla rekordów kartoteki haseł wzorcowych
- przeprowadzenie cyklu szkoleń dla bibliotekarzy w zakresie obsługi poszczególnych modułów

Wymienione formy współpracy nie wyczerpują inicjatyw bibliotecznych, wskazują jedynie najpopularniejsze obszary współdziałania, które w ostatnich latach dynamicznie rozwijają się.

CHARAKTERYSTYKA BIBLIOTEKI UNIwersYTETU ŁÓDZKIEGO I BIBLIOTEKI POLITECHNIKI ŁÓDZKIEJ

Wspólny cel służenia nauce, podobne zadania i funkcje połączyły dwie największe ksiąźnice akademickie regionu łódzkiego – Bibliotekę Uniwersytetu Łódzkiego (BUŁ) oraz Bibliotekę Politechniki Łódzkiej (BPL). Korzenie współpracy sięgają początków działalności bibliotek. Obie ksiąźnice łączy długoletnia historia – powołane zostały wraz z macierzystymi uczelniami w 1945r., charakter naukowy i akademicki, natomiast zdecydowanie różni je profil zbiorów podporządkowany kierunkom działalności naukowo-dydaktycznej.

⁶ J. Janiak, „Horizon” w bibliotekach naukowych Łodzi, w: *Biblioteki łódzkie w okresie transformacji ustrojowej 1989-1999*, Łódź 2000, s. 28.

Mimo różnic w zakresie tematyki kształcenia i prowadzonych badań naukowych w macierzystych uczelniach, bibliotekarze obu ksiąźnic dostrzegają obszary, w których rozwija się międzyinstytucjonalna współpraca z pożytkiem dla nauczycieli akademickich⁷ oraz studentów i doktorantów obu uczelni. Decyduje o tym interdyscyplinarność wielu dziedzin wiedzy oraz tworzony warsztat informacyjny, który w przypadku omawianych bibliotek wzajemnie się uzupełnia.

Istotną rolę dla środowiska obu uczelni odgrywają zbiory drukowane. W zakresie udostępniania tradycyjnych wydawnictw można dostrzec między obydwoma bibliotekami wzajemną zależność i zacieśniającą się współpracę.

Biblioteka Uniwersytetu Łódzkiego jest biblioteką naukową o charakterze publicznym. Jest też biblioteką uniwersalną ze względu na zakres i zasięg posiadanych zbiorów. Zapewnia czytelnikom dostęp do literatury wielodziedzinowej, zarówno czasopism jak i książek. Ponadto dysponuje bogatą kolekcją zbiorów specjalnych – starych druków i rękopisów, kartografii, ikonografii, muzykaliów oraz dokumentów życia społecznego. Posiada księgozbiór liczący ponad 2 mln wol. Znaczna część księgozbioru pochodzi z otrzymywanego przez Bibliotekę Uniwersytetu Łódzkiego egzemplarza obowiązkowego. BUŁ pełni rolę służebną wobec środowiska naukowego i mieszkańców regionu łódzkiego, wobec czego każdy może skorzystać z jej zbiorów.

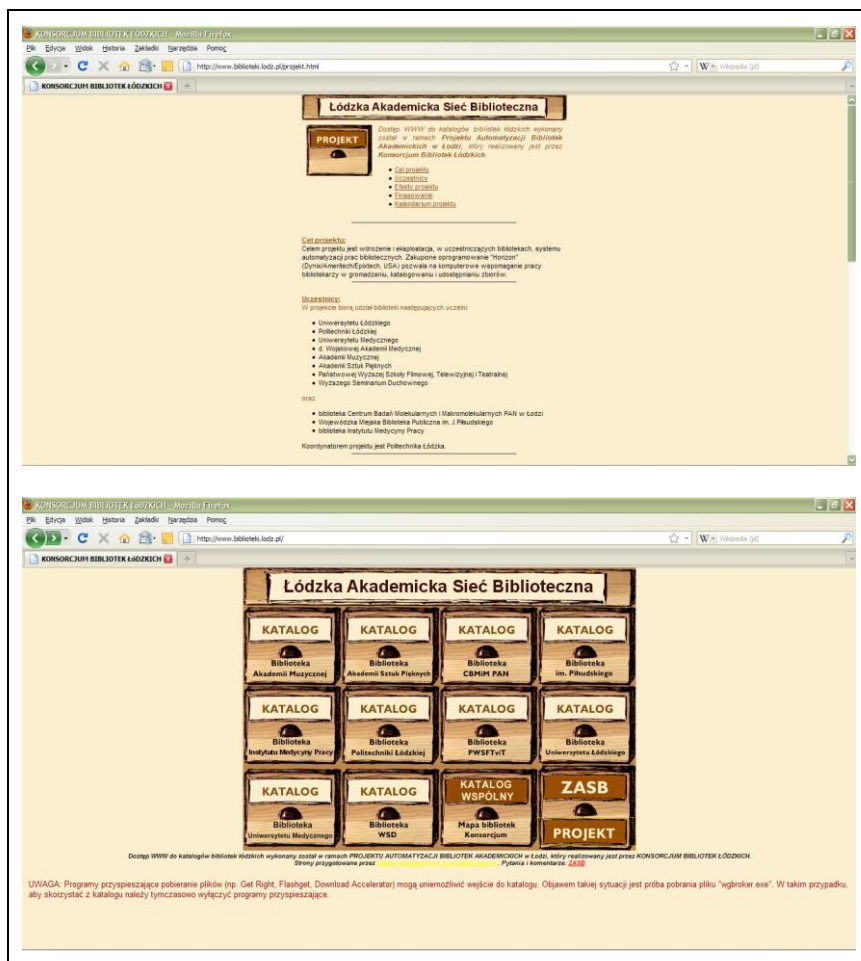
W odróżnieniu od BUŁ, Biblioteka Politechniki Łódzkiej specjalizuje się w gromadzeniu literatury z zakresu nauk ścisłych i techniki. Obecnie posiada ponad 250 tys. wol. regularnie aktualizowanego zasobu wydawnictw zwartych.

Sprawnie przebiegający proces gromadzenia i opracowania dokumentów zarówno w BPŁ jak i BUŁ wpływa na szybkość ich udostępniania. Dzięki temu nowości książkowe trafiają na półkę niezwłocznie po ich opracowaniu, a najnowsze numery czasopism udostępniane są czytelnikom najpóźniej następnego dnia od daty wpłynięcia do biblioteki.

Jednym z formalnych przejawów współpracy międzyinstytucjonalnej jest przynależność do zawiązanego w 1994 r. Konsorcjum Bibliotek Łódzkich – Łódzka Akademińska Sieć Biblioteczna (ŁASB), którego celem było wdrożenie jednolitego systemu bibliotecznego oraz udostępnienie w sieci Internet kata-logów poszczególnych bibliotek z możliwością ich wspólnego przeglądania⁸.

⁷ Zgodnie z *Ustawą z dnia 27 lipca 2005 r. Prawo o szkolnictwie wyższym*. Dz.U.05.164 nauczycielami akademickimi są: pracownicy naukowo-dydaktyczni, pracownicy dydaktyczni, pracownicy naukowci, a także dyplomowani bibliotekarze oraz dyplomowani pracownicy dokumentacji i informacji naukowej.

⁸ B. Feret, J. Janiak, M. Wrocławska, *Łódzka Akademińska Sieć Biblioteczna (ŁASB) – blaski i cienie konsorcjum – wystąpienie polemiczne*, w: *Wzorce współpracy bibliotek*



Rys.1. Strony internetowe Łódzkiej Akademickiej Sieci Bibliotecznej (ŁASB)

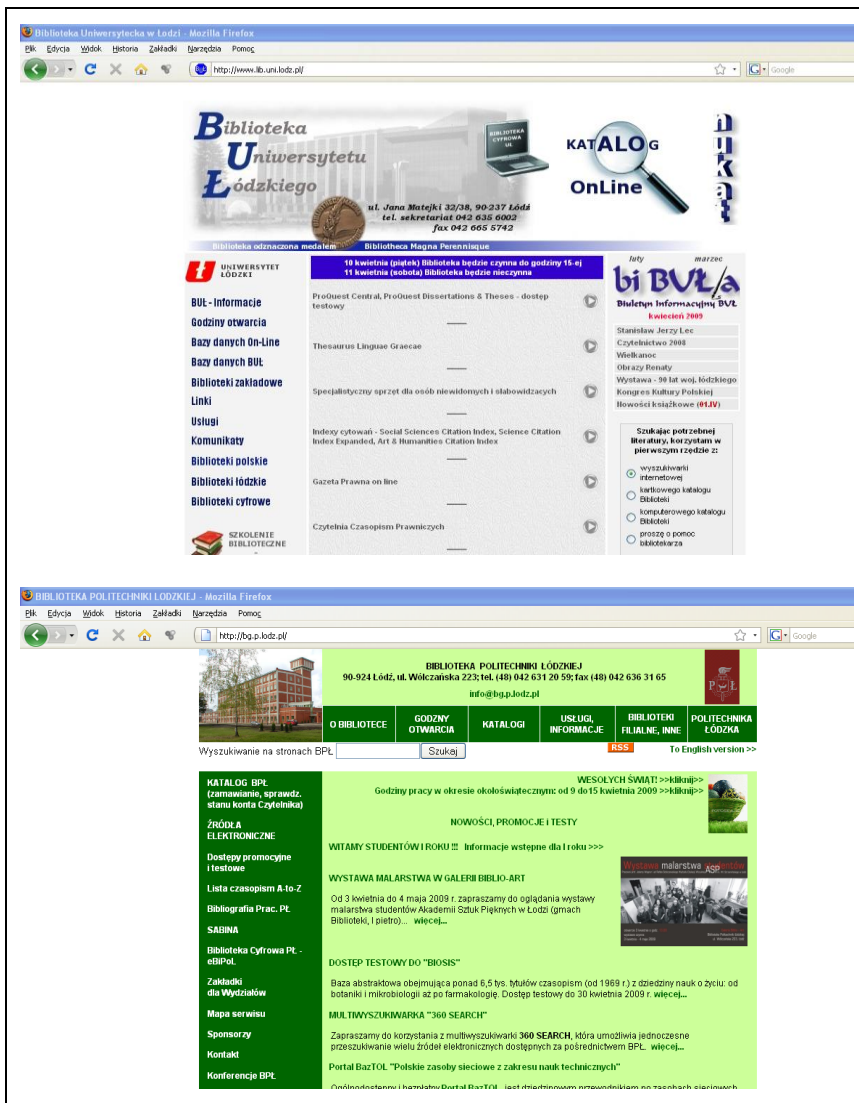
Źródło: Łódzka Akademska Siec Biblioteczna [on-line] [dostęp 02.04.2009].

Dostępny w Internecie: <http://www.biblioteki.lodz.pl/>.

Na współczesny warsztat bibliotek akademickich składają się, obok wydawnictw drukowanych, elektroniczne serwisy pełnotekstowe rejestrujące książki i artykuły z czasopism, a także dziedzinowe bazy danych. Poczawszy od lat 90. odgrywają one coraz ważniejszą rolę w obu bibliotekach. W przypadku Biblioteki Politechniki Łódzkiej elektroniczne zasoby wiedzy uzupełniają, a nawet

naukowych w Polsce. Materiały z Ogólnopolskiej Konferencji Naukowej zorganizowanej przez Bibliotekę Główną Uniwersytetu Szczecińskiego, 21-23 września 2005 r., Szczecin 2005, s. 72.

zastępują wydawnictwa drukowane, co wynika z profilu uczelni i dynamicznego rozwoju nauk technicznych. Spowodowane jest to również zainteresowaniami użytkowników rzadko poszukujących materiałów o wartości historycznej.



Rys. 2. Strony domowe Biblioteki Uniwersytetu Łódzkiego i Biblioteki Politechniki Łódzkiej

Źródło: Strony internetowe BUŁ i BPL [on-line] [dostęp 02.04.2009].
Dostępny w Internecie: <http://www.lib.uni.lodz.pl/> oraz <http://bg.p.lodz.pl/>.

Większość zasobów elektronicznych, podobnie jak drukowanych, biblioteki muszą nabyć w drodze zakupu. Zakup licencji umożliwia dostęp do zawartości bazy lub serwisu na określonych warunkach. Najczęściej nieograniczone prawo dostępu mają pracownicy i studenci uczelni korzystający z komputerów podłączonych do sieci uczelnianej, a nawet z komputerów domowych w oparciu o zdalny system autoryzacji użytkowników⁹. Inni czytelnicy mogą przeglądać zawartość elektronicznych zasobów jedynie na miejscu, w bibliotece. Użytkownicy mają prawo do archiwizacji interesujących treści w formie wydruku lub zapisu na własnym dysku (dyskietka, CD-ROM, USB).

ELEKTRONICZNE ŹRÓDŁA INFORMACJI BIBLIOTEKI UNIwersYTETU ŁÓDZKIEGO¹⁰

Biblioteka Uniwersytetu Łódzkiego realizując politykę gromadzenia światowych zasobów wiedzy kieruje się przede wszystkim naukowymi zainteresowaniami środowiska akademickiego własnej uczelni.

Z zasobu źródeł wielodzielnych, dostępnych za pośrednictwem biblioteki warto wymienić:

- **SAGE JOURNALS On-line (HSS Package)** – serwis pełnotekstowych czasopism naukowych wydawanych przez SAGE Publications, udostępniający około 450 magazynów naukowych w następujących kolekcjach: komunikacja społeczna i środki masowego przekazu, kryminologia i sądownictwo, edukacja i szkolnictwo, zarządzanie, biznes i organizacja, nauki polityczne, psychologia, socjologia, urbanistyka i planowanie.
- **Bazy bibliograficzno-bibliometryczne:**
 1. **Science Citation Index Expanded (SCIE)**,
 2. **Social Science Citation Index (SSCI)**,
 3. **Art & Humanities Citation Index (AHCI)**,

firmy Thomson Reuters udostępniane są na wspólnej platformie **Web of Knowledge (WoK)**. Wymienione indeksy cytowań SCIE, SSCI i AHCI są określane wspólnie jako system **Web of Science (WoS)** i stanowią część **WoK**. Zawierają abstrakty, podstawowe informacje

⁹ W polskich bibliotekach akademickich dostępnych jest kilka systemów opartych na mechanizmie translacji uprawnień – np. HAN (<http://www.hh-han.com/>) w Bibliotece Politechniki Łódzkiej lub OneLog (<http://www.its.com.pl/index.php?s=11>) w Bibliotece Uniwersytetu Śląskiego.

¹⁰ Informacje pochodzą ze strony Biblioteki Uniwersytetu Łódzkiego: *Bazy danych on-line* [online] [data dostępu: 12.05.2009], dostępny w Internecie: <<http://www.lib.uni.lodz.pl/elektrobazydanych.html>> .

bibliograficzne oraz informacje o cytowaniach z czasopism znajdujących się na tzw. liście filadelfijskiej – Master Journal List, która obejmuje ponad 10 tys. czasopism, w tym dla SCIE – ponad 7100 czasopism (od 1900 r.) z nauk ścisłych, dla SSCI – ponad 2100 czasopism (od 1956 r.) z nauk społecznych oraz dla AHCI – ponad 1200 czasopism (od 1975 r.) z nauk humanistycznych. W bazach SSCI i AHCI indeksowane są dodatkowo wybrane artykuły z czasopism, z nauk ścisłych. Każdy rekord w indeksach cytowań zawiera spis publikacji cytowanych w danym artykule oraz cytujących dany artykuł.

- **Internetowe Archiwum „Gazety Wyborczej”** – elektroniczną bazę artykułów prasowych, które ukazały się w „Gazecie Wyborczej” od 1989 r. do chwili obecnej. Archiwum jest cennym źródłem wiedzy z za-kresu: gospodarki, polityki, kultury, prawa, ekonomii, socjologii itp., wykorzystywanym dla potrzeb pracy naukowej, w trakcie studiów lub jako materiał pomocniczy do przygotowania analiz oraz opracowań przez pracowników i studentów uczelni.

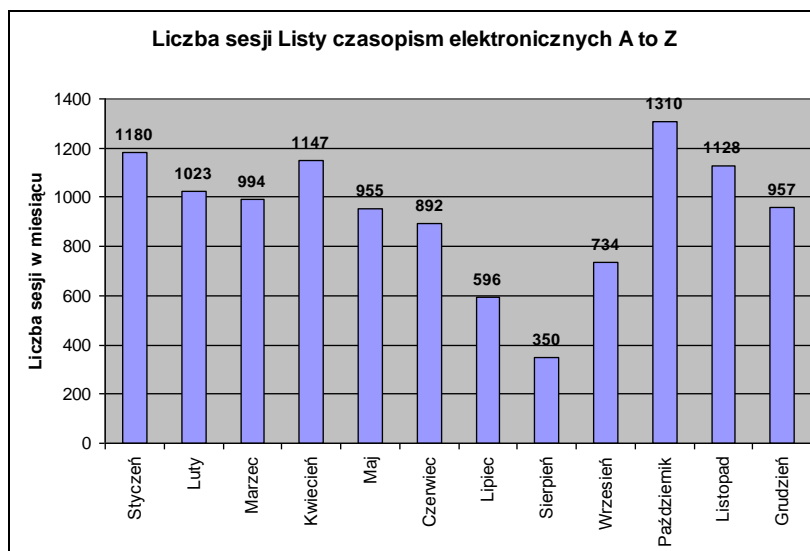
Uzupełnieniem wszystkich interdyscyplinarnych zasobów informacyjnych są specjalistyczne bazy adresowane do użytkowników zgłębiających określoną tematykę z racji studiowanej dziedziny lub osobistych zainteresowań.

Biblioteka Uniwersytetu Łódzkiego udostępnia następujące bazy dziedzinowe:

- **EBSCOhost** – bazy psychologiczne PsycINFO, PsycARTICLES oraz bazę socjologiczną SocINDEX with Full Texts.
- **ISI Emerging Markets** – polską, pełnotekstową bazę indeksującą ponad 9 tys. publikacji, artykułów prasowych i agencyjnych, sprawo-zdań, raportów, notowań giełdowych, statystyk i danych makro-ekonomicznych.
- **AIP/APS** kolekcję czasopism pełnotekstowych z dziedziny fizyki, wydaną przez American Institute of Physics (AIP) oraz American Physical Society (APS). American Institute of Physics (AIP) – udostępnia 8 tytułów czasopism wraz z pełnym zakresem roczników archiwalnych: „Applied Physics Letters”, „Chaos”, „Journal of Applied Physics”, „Journal of Chemical Physics”, „Journal of Mathematical Physics”, „Physics of Fluids”, „Physics of Plasmas”, „Review of Scientific Instruments”. American Physical Society (APS) – udostępnia 7 tytułów czasopism: „Physical Review A”, „Physical Review B”, „Physical Review C”, „Physical Review D”, „Physical Review E”, „Physical Review Letters”, „Review of Modern Physics”, przy czym dostęp do czasopism APS dotyczy okresu od 2003 r., natomiast pełne archiwa udostępniane są w bazie **PROLA**.

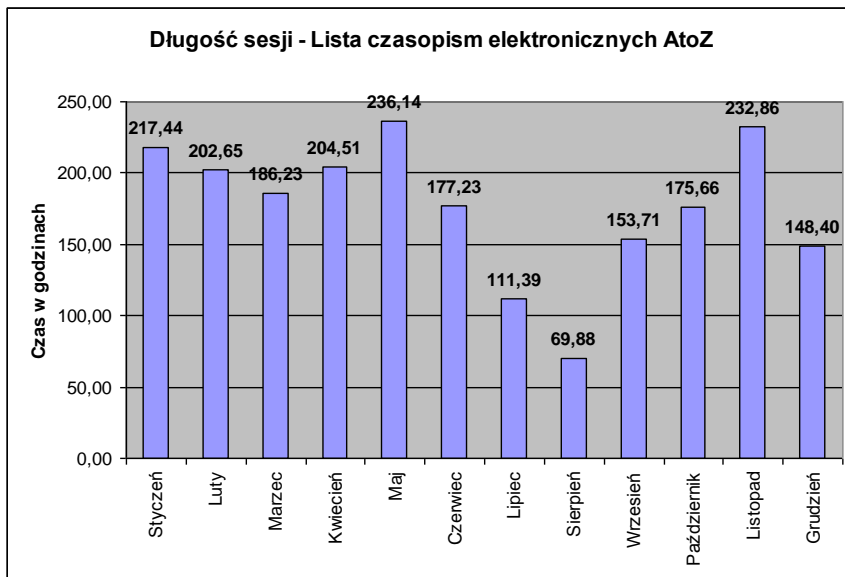
- **Czytelnię Czasopism Prawniczych** – zbiór artykułów pochodzących z następujących czasopism: „Europejski Przegląd Sądowy”, „Glosy”, „Finanse Komunalne”, „Przegląd Prawa Handlowego”, „Państwo i Prawo”, „Prawo Papierów Wartościowych”, „Przegląd Podatkowy”, „Samorząd Terytorialny”.
- **„Gazetę Prawną” on-line** – internetowe wydanie „Gazety Prawnej”, zawierające teksty z bieżących i archiwalnych numerów „Gazety Prawnej” i wszystkich dodatków tematycznych.
- **The Thesaurus Linguae Graece** – tezaurus greckich tekstów źródłowych, które ukazały się od czasów Homera do upadku Bizancjum w 1453.

Dodatkowo, niezwykle użytecznym narzędziem wyszukiwawczym jest **lista czasopism elektronicznych AtoZ – EBSCO**, na której znajduje się ponad 40 tys. tytułów elektronicznych czasopism zagranicznych prenumerowanych w ramach wymienionych powyżej serwisów. Lista administrowana jest przez pracowników Oddziału Informacji Naukowej i Prac Naukowo-Dydaktycznych BUŁ. Dzięki temu informacje są aktualizowane na bieżąco. Czytelnicy mogą wyszukiwać potrzebne czasopisma według różnych kryteriów m.in. dziedziny, tytułu czy numeru ISSN. W poszczególnych zakładkach na stronie internetowej znajdują się przydatne użytkownikom informacje. Wykorzystanie tego narzędzia pokazują poniższe rysunki.



Rys. 3. Liczba sesji wyszukiwawczych w roku 2008 r. w czasopismach pełnotekstowych.

Źródło: Statystyki listy AtoZ.

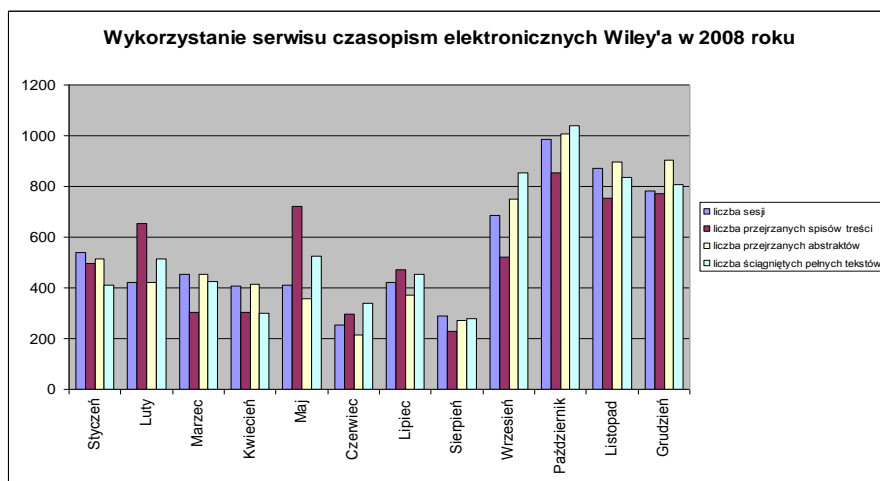


Rys. 4. *Długość sesji wyszukiwawczych w roku 2008 r. w czasopismach pełnotekstowych.*

Źródło: Statystyki listy AtoZ.

Większość źródeł elektronicznych abonowanych przez Bibliotekę Uniwersytetu Łódzkiego, udostępniana jest w sieci uniwersyteckiej i na miejscu, w BUŁ. Jedynie dostęp do bazy EBSCOhost, jest możliwy z komputerów domowych, dla studentów i pracowników Uniwersytetu, którzy dokonali rejestracji uzyskując indywidualne hasło dostępu. W 2008 roku było 1749 osób korzystających z takiej możliwości.

Analiza dostępnych statystyk wykorzystania elektronicznych źródeł pozwala zauważyć tendencję wzrostową, zarówno pod względem liczby sesji jak i liczby dokumentów pobranych przez użytkowników. Przykładem może być zamieszczone dalej zestawienie dotyczące serwisu czasopism elektronicznych Wiley.



Rys. 5. Długość sesji wyszukiwawczych w roku 2008 r. w serwisie czasopism elektronicznych Wiley'a.

Źródło: Statystyki serwisu Wiley.

Tabela 1.

Wykorzystanie serwisu czasopism Wiley'a w 2008 r.

Miesiąc	Liczba sesji	Liczba przejranych spisów treści	Liczba przejranych abstraktów	Liczba ściągniętych pełnych tekstów
Styczeń	540	498	515	410
Luty	420	654	422	516
Marzec	453	302	454	425
Kwiecień	407	302	415	299
Maj	410	723	357	525
Czerwiec	252	297	215	338
Lipiec	421	472	371	452
Sierpień	290	230	273	280
Wrzesień	686	522	751	854
Październik	986	853	1007	1038
Listopad	871	752	896	834
Grudzień	781	771	905	806

Źródło: Statystyki serwisu Wiley.

WARSZTAT INFORMACYJNY BIBLIOTEKI POLITECHNIKI ŁÓDZKIEJ¹¹

Zasoby, którymi dysponuje BPL odpowiadają dyscyplinom, reprezentowanym w uczelni. Są to zarówno bazy bibliograficzno-abstraktowe jak i serwisy pełnotekstowe, specjalistyczne lub wielod dziedzinowe. Spośród baz wielod dziedzinowych, uznanych w świecie nauki, wskazać należy:

- **CSA Technology Research Database** – abstraktową bazę firmy Cambridge Scientific Abstracts dotyczącą technologii i inżynierii materiałów, inżynierii w ogólności, lotnictwa i nowoczesnych technologii
- Bibliotekę elektroniczną **KNOVEL LIBRARY** udostępniającą niemal 1580 tytułów naukowo-technicznych książek, podręczników, wydawnictw poradnikowych, tablic z interaktywnymi tabelami właściwości oraz encyklopedii od ponad 40 wydawców i międzynarodowych stowarzyszeń naukowych m.in. McGrawHill, Wiley, Springer, Elsevier American Institute of Chemical Engineers oraz American Society of Mechanical Engineers
- Serwis **ProQuest** zawierający łącznie ponad 4200 tytułów czasopism, z których większość dostępna jest w wersji pełnotekstowej w wymienionych kolekcjach: ABI/INFORM Trade & Industry (biznes i zarządzanie; firmy, produkty, pracownicy kierownictwa, trendy, nowości z przemysłu); Career and Technical Education (doskonalenie zawodowe); ProQuest Agriculture Journals (rolnictwo, weterynaria, żywienie, leśnictwo); ProQuest Computing (informatyka); ProQuest Dissertations and Theses – A&I (ponad 2 mln abstraktów prac doktorskich i magisterskich); ProQuest Education Journals (edukacja); ProQuest Nursing Journals (z pielęgniarstwem, biomedycyną, terapią alternatywną); ProQuest Science Journals (inżynieria, fizyka, telekomunikacja i transport); ProQuest Social Science Journals (nauki społeczne); ProQuest Telecommunications (telekomunikacja)

Wśród elektronicznych zasobów informacyjnych znajdują się bazy danych i serwisy niezwykle cenne, wręcz unikatowe np. **Beilstein & Gmelin**. Są to bazy faktograficzno-bibliograficzne z dziedziny chemii organicznej (Beilstein) i chemii nieorganicznej (Gmelin) dostępne on-line wyłącznie w Bibliotece Chemicznej, która jest filią BPL. Zakres czasowy aktualizowanych kwartalnie baz obejmuje wiedzę od początków istnienia chemii jako nauki do chwili obecnej.

¹¹ Informacje pochodzą ze strony Biblioteki Politechniki Łódzkiej, [online] [data dostępu: 12.05.2009], dostępny w Internecie: <<http://bg.p.lodz.pl/ezasoby/alfabet.htm>> .

Baza Beilstein zawiera dane o własnościach fizykochemicznych ponad 7 mln związków organicznych i bioorganicznych identyfikowalnych według wzoru strukturalnego, schematy i opisy dla 10 mln reakcji syntezy tych związków lub z ich udziałem, opisy metod preparatywnych. Baza Gmelin zawiera informacje o związkach nieorganicznych i metaloorganicznych, o materiałach złożonych takich jak szkliwa i ceramiki, minerały czy stopy. Znajdują się tu struktury i dane fizykochemiczne tych związków wraz z bibliografią.

Chemikom polecany jest także serwis **RSC Journals and Databases** tworzony przez Royal Society of Chemistry – wydawcę ponad 30 czasopism z chemii oraz kilku chemicznych baz danych: Analytical Abstracts, Catalysts & Catalysed Reactions, Chemical Hazards in Industry, Laboratory Hazards Bulletin, Methods in Organic Synthesis, Natural Product Updates.

Dla Wydziału Biotechnologii i Nauk o Żywności BpŁ prenumeruje:

- **Biotechnology Abstracts** – bazę rejestrującą światową literaturę z zakresu biotechnologii, inżynierii genetycznej i biochemicznej, kultur bakteryjnych
- **FSTA Food Science and Technology Abstracts** – bazę dotyczącą wszystkich aspektów nauki o żywności, żywieniu, technologii produkcji, biotechnologii, toksykologii itd. Baza utworzona jest w oparciu o przegląd ponad 1800 publikacji: czasopism, recenzji, norm, patentów, aktów prawnych, książek, prac naukowych, materiałów konferencyjnych. Zawiera abstrakty z pełną informacją bibliograficzną

Wydział Budownictwa i Architektury może czerpać wiedzę z abstraktowej bazy ICONDA, adresowanej do inżynierów budownictwa i projektantów konstrukcji oraz do architektów. W bazie odnaleźć można publikacje na temat projektowania konstrukcji przemysłowych, budynków wielokondygnacyjnych, wież, mostów, tuneli, tam; konstrukcji murowanych, betonowych i żelbetonowych, stalowych, drewnianych i innych; różnorodnych technologii stosowanych w budownictwie.

Elektrotechnikom polecana jest biblioteka elektroniczna IEEE/IEE Electronic Library (IEL) udostępniająca niemal 1/3 światowej literatury na temat elektrotechniki, elektroniki i komputerów.

Matematycy mają do wyboru dwie bazy:

- **MATH** – tworzona przez Europejskie Towarzystwo Matematyczne oraz Fachinformationszentrum Karlsruhe w Niemczech. Baza zawiera abstrakty publikacji matematycznych (w tym matematyka czysta i stosowana, mechanika, nauki komputerowe, teorie systemów

i sterowania) wydawanych od 1931 r., pochodzących z ok. 2000 czasopism matematycznych, książek, sprawozdań z konferencji, raportów i preprintów

- **MathSciNet Mathematical Reviews on the Web** – bibliograficzno-abstraktową bazę danych na platformie American Mathematical Society. Tematyka bazy obejmuje szeroko pojętą matematykę. Rekordy pochodzą z ponad 300 tytułów czasopism, w bazie znajduje się ponad 2 mln rekordów

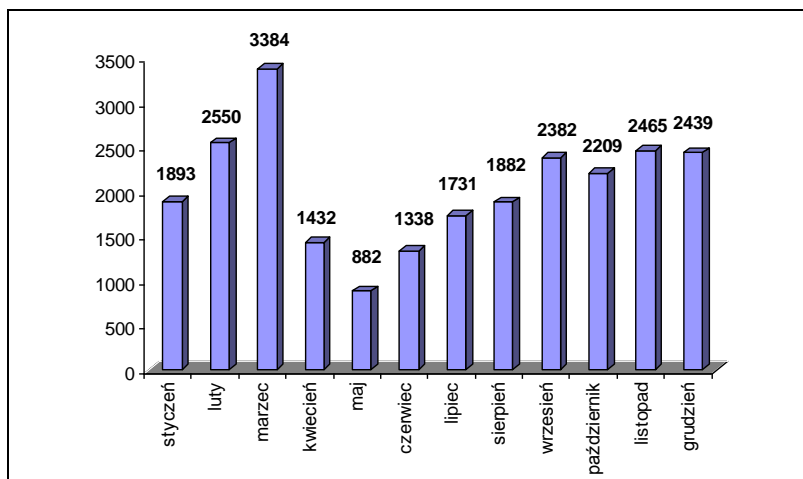
Z uwagi na tradycje włókiennicze Łodzi, a także kształcenie na Wydziale **Technologii Materiałowych i Wzornictwa Tekstyliów**, BpŁ proponuje:

- **World Textiles** – abstraktową bazę danych, która dostarcza szerokiego zakresu informacji na temat przemysłu włókienniczego, technologii włókienniczych oraz zastosowań materiałów włókienniczych
- **Textile Technology Index** – abstraktową bazę danych indeksującą ponad 400 tytułów czasopism z zakresu technologii produkcji, wyrobów włókienniczych, chemikaliów i barwników, właściwości włókien, przędz naturalnych i syntetycznych, wpływu produkcji na środowisko oraz dziedzin powiązanych z włókiennictwem, takich jak: chemia, biologia, fizyka

Podobnie jak w przypadku warsztatu informacyjnego BUŁ, także w bibliotece politechnicznej funkcję porządkującą czasopisma pełnotekstowe pełni **lista AtoZ – EBSCO**, na której obecnie znajduje się ponad 51 tys. tytułów periodyków dostępnych za pośrednictwem licencjonowanych serwisów.

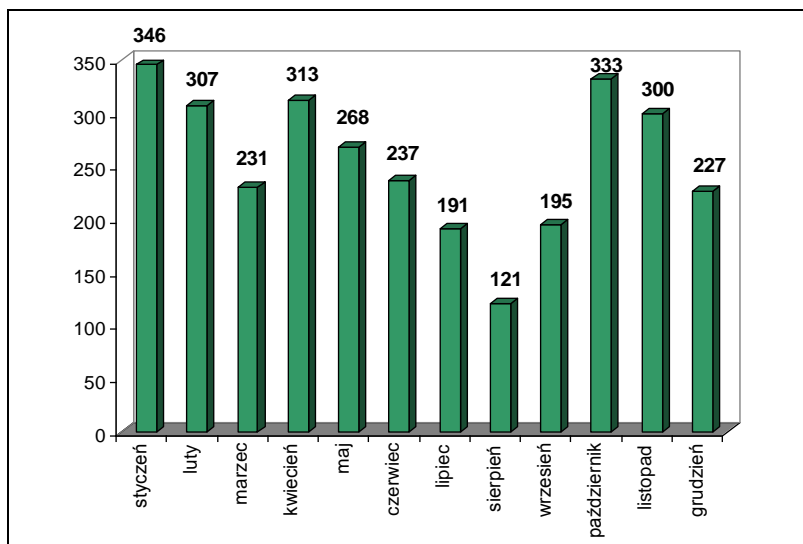
Zainteresowanie elektronicznym warsztatem informacyjnym potwierdzają statystyki. W 2008 r. łączna liczba sesji wyszukiwawczych dla 20 źródeł elektronicznych dostępnych za pośrednictwem BpŁ, użytkowanych na miejscu w bibliotece, w sieci uczelnianej oraz poza siecią przez serwer HAN wyniosła ponad 96 tys. W trakcie sesji dokonano 442 tys. wyszukiwań. Czytelnicy pobrali łącznie 254 tys. pełnych tekstów z 12 serwisów pełnotekstowych.

Analizując statystyki listy AtoZ otrzymano wynik ponad 24 tys. sesji wyszukiwawczych trwających łącznie 3069 godzin, przeprowadzonych jedynie w czasopismach pełnotekstowych przy użyciu tego narzędzia.



Rys. 6. Liczba sesji wyszukiwawczych w roku 2008 r. w czasopiśmie pełnotekstowych.

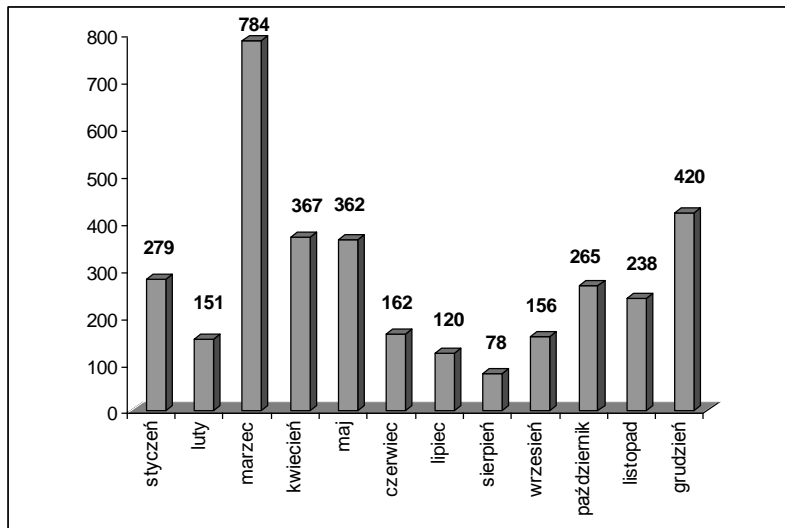
Źródło: Statystyki listy AtoZ.



Rys. 7. Długość sesji wyszukiwawczych w roku 2008 r. w czasopiśmie pełnotekstowych (w godzinach).

Źródło: Statystyki listy AtoZ.

W innym popularnym wśród czytelników serwisie książek pełnotekstowych Knovel Library liczba sesji wyniosła ponad 3,3 tys.



Rys. 8. Liczba sesji wyszukiwawczych w 2008 r. w serwisie książek pełnotekstowych Knovel Library.

Źródło: Statystyki serwisu Knovel Library.

Wybrane przykładowo serwisy potwierdzają duże zainteresowanie elektroniczną informacją oraz dostępem do publikacji o światowym zasięgu. Prawidłowością pozostaje także większe wykorzystanie zasobów wiedzy w ciągu roku akademickiego, szczególnie w marcu oraz zdecydowanie mniejsze zainteresowanie w okresie wakacyjnym.

WSPÓLNY WARSZTAT INFORMACYJNY BIBLIOTEKI UNIwersYTETU ŁÓDZKIEGO I BIBLIOTEKI POLITECHNIKI ŁÓDZKIEJ

Zakup licencjonowanych zasobów elektronicznych pochłania olbrzymią część budżetu bibliotek, dlatego kompletowanie baz danych i serwisów często odbywa się za pośrednictwem powołanych w tym celu konsorcjów. Oznacza to wspólny dla wielu bibliotek zakup prawa użytkowania wybranych, najpopularniejszych we wszystkich uczelniach, źródeł elektronicznych.

Najbardziej znane w Polsce, Konsorcjum Elsevier¹², skupia 106 bibliotek akademickich i 58 bibliotek Polskiej Akademii Nauk. Wspólnie wykupiły one prawo dostępu do elektronicznych wersji czasopism Elsevier w formie bazy danych **Science Direct on Site** posadowionej od 2001 r. na serwerze ScienceServer (SS) w ICM oraz od 2007 r. równolegle w formie bazy **Science Direct on Line** (SDOL) na serwerze wydawcy.

Spośród innych dublujących się zasobów informacyjnych wymienić należy:

- **Chemical Abstracts** – kluczową dla środowiska chemików bazę, zawierającą przegląd publikacji z zakresu biochemii, chemii fizycznej, nieorganicznej i analitycznej, chemii stosowanej i inżynierii chemicznej, chemii makromolekularnej i organicznej (w BUŁ udostępniane są archiwalne roczniki, w BPŁ archiwalne i bieżące)
- **ACS** – bazę danych ponad 30 tytułów czasopism z dziedziny chemii wydawanych przez American Chemical Society
- **SCOPUS** – wielodziedzinową bazę danych abstraktów z zakresu matematyki, fizyki, chemii, biologii, medycyny, nauk technicznych, społecznych, psychologii, ochrony środowiska, ekonomii i zarządzania. Baza zawiera informacje bibliometryczne o cytowaniach poszczególnych autorów i ich prac
- **EBSCOhost Research Databases** – serwis oferuje dostęp do pełnych tekstów ponad 113 00 tytułów czasopism i publikacji informacyjnych adresowanych do naukowców, dydaktyków i studentów różnych wydziałów. W serwisie dostępnych jest kilka baz:
 - Academic Search Complete – baza pełnotekstowa z zakresu nauk społecznych, humanistycznych, medycznych, edukacji, informatyki, techniki i technologii, językoznawstwa, literatury i sztuki, etnologii
 - Agricola – baza bibliograficzna artykułów z czasopism, monografii, opracowań, patentów, raportów dotyczących rolnictwa i dziedzin pokrewnych np. przetwórstwa art. spożywczych, przechowalnictwa
 - Business Source Complete – baza bibliograficzna i pełnotekstowa z zakresu biznesu, zarządzania, ekonomii, finansów, księgowości
 - ERIC – baza zawierająca abstrakty i opracowania artykułów z czasopism związanych z edukacją i nauczaniem;
 - GreenFILE – kompleksowa baza oferująca informacje z zakresu tematyki wpływu wywieranego przez człowieka na środowisko naturalne, gospodarowania energią odnawialną, zanieczyszczenia środowiska,

¹² *Informator: licencyjne zasoby Biblioteki Wirtualnej i zasady ich udostępniania w roku 2009: Elsevier* [online] [data dostępu: 16.03.2009], dostępny w Internecie: <http://vls.icm.edu.pl/zasady/index.html#elsevier>.

efektu cieplarnianego, utylizacji odpadów, upraw ekologicznych, itp. Baza danych zawiera 384 000 abstraktów, a także pełne teksty ponad 4 700 artykułów, w ramach Open Access

- Newspaper Source – baza, w której znajdują się kompletne artykuły ze 185 gazet amerykańskich i międzynarodowych. Ponadto, baza zawiera pełne teksty z 393 wyselekcjonowanych amerykańskich gazet regionalnych, a także teksty wiadomości telewizyjnych i radiowych
- Regional Business News – baza dostarczająca pełne informacje z zakresu działalności gospodarczej w regionach Stanów Zjednoczonych. Dostępnych jest ponad 80 publikacji, w wersji pełnotekstowej, dotyczących tego zagadnienia
- Health Source: Consumer Edition – baza stanowiąca źródło informacji dla pacjentów
- Health Source: Nursing / Academic Edition – baza zawierająca pełne teksty i abstrakty z wielu dyscyplin medycznych
- Library, Information Science & Technology Abstracts (LISTA) – baza bibliograficzna na temat bibliotekarstwa, bibliotekoznawstwa, klasyfikacji, katalogowania, bibliometrii, źródeł elektronicznych, zarządzania informacją
- MasterFile Premier – baza pełnotekstowa z zakresu zagadnień ogólnych, biznesu, ochrony zdrowia
- MEDLINE – baza czasopism medycznych i biomedycznych dostępnych w formie abstraktów
- Kolekcję **SpringerLINK** – umożliwiającą dostęp do czasopism technicznych wydawnictwa Springer (oraz Kluwer) o tematyce: biologia, biochemia, mikrobiologia, biznes, budownictwo lądowe, chemia, ekonomia, energetyka, farmacja, fizyka, astronomia, nauki humanistyczne, inżynieria, inżynieria materiałowa, komputery, księgowość, finanse, matematyka, medycyna, psychologia, rolnictwo, socjologia, środowisko, technika i technologia, zarządzanie
- **WILEY InterScience** – serwis czasopism wydawanych przez Wiley and Sons z zakresu: biotechnologii, budownictwa, chemii, chemii spożywczej, elektroniki, fizyki, informatyki, inżynierii na terenach sejsmicznych, matematyki, polimerów, sieci komputerowych, telekomunikacji
- **INIS – International Nuclear Information System** – bazę na temat pokojowego wykorzystania energii atomowej, zawierającą opisy bibliograficzne i abstrakty artykułów z czasopism, raportów, materiałów konferencyjnych, książek, patentów, dysertacji, przepisów prawnych i norm. Baza rejestruje ponad 2 mln rekordów bibliograficznych dokumentów drukowanych dotyczących: chemii i fizyki nuklearnej, reaktorów atomo-

wych, zastosowania promieniowania i promieniotwórczości w medycynie i w rolnictwie, aspektów ekonomicznych i środowiskowych stosowania energii atomowej oraz innych źródeł energii, a ponadto prawnych i społecznych aspektów stosowania energii atomowej

- **Nature** – wielodziedzinowy tygodnik naukowy w wersji elektronicznej zawierający artykuły z wielu dziedzin włączając nauki ścisłe m.in.: fizykę, chemię, nauki o ziemi itp.
- **System Informacji Prawnej LEX OMEGA** – zbiór pełnych tekstów aktów prawnych z Dziennika Ustaw i Monitora Polskiego oraz aktów prawnych prawa miejscowego i resortowego. SIP LEX zawiera również projekty ustaw, orzeczenia sądów polskich, tezy z piśmiennictwa prawniczego, wzory pism i umów, Polską Bibliografię Prawniczą PAN oraz dwa dodatkowe zbiory – Komentarze i Prawo Europejskie

OGÓLNODOSTĘPNE ZASOBY WIEDZY UŻYTKOWANE W OBU BIBLIOTEKACH

We współczesnym warsztacie informacyjnym nie można pominąć polskich zasobów. Można z nich korzystać w obu bibliotekach, a także z każdego innego, dowolnego miejsca. Należą do nich:

- Bazy Biblioteki Narodowej¹³ (m.in. bibliografia narodowa i katalogi centralne)
- „Baza danych o zawartości polskich czasopism technicznych” – BazTech¹⁴
- „Polskie zasoby sieciowe z zakresu nauk technicznych” – BazTOL¹⁵
- Federacja Polskich Bibliotek Cyfrowych¹⁶ – wyszukiwarka przegląda polskie zasoby cyfrowe
- Polska Biblioteka Internetowa¹⁷

¹³ *Bazy Biblioteki Narodowej*, [online] [data dostępu: 16.03.2009], dostępny w Internecie: <<http://mak.bn.org.pl/wykaz.htm>> .

¹⁴ *BazTech. Baza danych o zawartości polskich czasopism technicznych*, [online] [data dostępu: 16.03.2009], dostępny w Internecie: <<http://baztech.icm.edu.pl/>> .

¹⁵ *BazTol. Polskie zasoby sieciowe z zakresu nauk technicznych* [online] [data dostępu: 16.03.2009], dostępny w Internecie: <<http://bazo1.ml.put.poznan.pl/bazo1/bazo1.html>> .

¹⁶ *Federacja Polskich Bibliotek Cyfrowych* [online] [data dostępu: 16.03.2009], dostępny w Internecie: <<http://fbc.pionier.net.pl/owoc/main>> .

- Biblioteka Literatury Polskiej w Internecie¹⁸
- Prawo: Sejm RP¹⁹ – internetowy system informacji prawnej

Uzupełnieniem powyższych serwisów są portale słownikowe i encyklopedyczne, które ułatwiają czytelnikom korzystanie z zasobów wiedzy. Warto przybliżyć choćby najważniejsze z nich:

- Ogólnodostępny bezpłatny słownik angielsko-polski i polsko-angielski LING²⁰, który zawiera około 150 tys. haseł w każdej części
- Komplet słowników PWN²¹

Wymienione, przykładowe źródła informacji nie wyczerpują bogactwa zasobów sieciowych. Wskazują jedynie podstawowe źródła informacji dla wybranych dziedzin. W odniesieniu do ogólnodostępnych zasobów rola bibliotekarzy sprowadza się do upowszechniania informacji o nich oraz kształcenia umiejętności korzystania z nich.

Źródła licencjonowane wymagają natomiast zdecydowanie większej aktywności ze strony pracowników biblioteki. Dlatego wielokrotnie organizowane wspólne szkolenia, seminaria czy konferencje dla bibliotekarzy są doskonałym sposobem wymiany doświadczeń z zakresu obsługi użytkowników i podnoszenia kwalifikacji zawodowych.

Przedstawiony warsztat elektronicznych zasobów wiedzy charakterystycznych dla dwóch największych bibliotek akademickich Łodzi – BUŁ i BPL wskazuje, iż obszar współpracy w dążeniu do kompletowania warsztatu naukowo-dydaktycznego i realizacji potrzeb czytelniczych jest niemal nieograniczony. Zjawisko to jest obserwowane na co dzień w każdej z wymienionych bibliotek. Studenci UŁ często korzystają z baz chemicznych Beilstein and Gmelin czy Chemical Abstracts w Bibliotece Politechniki Łódzkiej. Studenci PŁ natomiast, są użytkownikami m.in. bazy ekonomiczno-statystycznej – ISI Emerging Markets, poszukując w zasobach Biblioteki Uniwersytetu Łódzkiego informacji z zakresu nauk ekonomicznych, społecznych i socjologicznych. Wspólne inicjatywy współpracy w zakresie gromadzenia i udostępniania zasobów wiedzy służą poprawie jakości kształcenia w macierzystych uczelniach.

¹⁷ *Polska Biblioteka Internetowa* [online] [data dostępu: 16.03.2009], dostępny w Internecie: <<http://www.pbi.edu.pl/>> .

¹⁸ *Biblioteka Literatury Polskiej w Internecie* [online] [data dostępu: 16.03.2009], dostępny w Internecie: <<http://monika.univ.gda.pl/~literat/>> .

¹⁹ *Prawo: Sejm RP* [online] [data dostępu: 16.03.2009], dostępny w Internecie: <<http://isip.sejm.gov.pl/prawo/index.html>> .

²⁰ *Ling.pl* [online] [data dostępu: 16.03.2009], dostępny w Internecie: <<http://www.ling.pl>> .

²¹ *Wydawnictwo Naukowe PWN: Słowniki* [online] [data dostępu: 16.03.2009], dostępny w Internecie: <<http://slowniki.pwn.pl/>> .

ROLA BIBLIOTEKARZY – PRACOWNIKÓW INFORMACJI NAUKOWEJ – W POPULARYZACJI WIEDZY O ELEKTRONICZNYM WARSZTACIE INFORMACYJNYM BIBLIOTEK – BUŁ I BPL

Bibliotekarze łódzkich bibliotek akademickich współpracują na wielu płaszczyznach i w różnorodnym zakresie. Oddziały Informacji Naukowej w tych instytucjach, z definicji są ukonstytuowane by tworzyć, przetwarzać i przekazywać informacje. Dzieje się to w obrębie dwóch płaszczyzn – między agendami informacyjnymi, pracującymi tam bibliotekarzami oraz między bibliotekarzem a czytelnikiem.

W pierwszym przypadku są to wszelkiego rodzaju działania informacyjne i instruktażowe dotyczące zakupu, pozyskiwania, korzystania z baz i serwisów czasopism. Dzięki temu biblioteki mogą wymieniać się doświadczeniami oraz przeprowadzać analizy porównawcze elektronicznych warsztatów informacji. Wiedza ta jest niezbędna, aby sprawnie korzystać z narzędzi wyszukiwawczych, a także służyć pomocą i radą w drugim obszarze działalności informacyjnej to znaczy w kontakcie bibliotekarza z czytelnikiem. Współpraca bibliotek i związana z nią wymiana informacji ułatwia bibliotekarzom obsługę czytelników, którzy w uzasadnionych sytuacjach (np. braku poszukiwanej literatury), kierowani są do konkretnej biblioteki.

Dobrym zwyczajem obu bibliotek jest przyjmowanie i szkolenie bibliotekarzy odbywających praktyki zawodowe, doskonalące ich warsztat pracy i wzbogacające wiedzę o pracy w tych instytucjach.

Doskonałą możliwością do pogłębiania wiedzy z zakresu elektronicznych źródeł informacji są cyklicznie organizowane konferencje zarówno w BPL jak i w BUŁ. Wszelkiego rodzaju prezentacje baz danych i serwisów czasopism, narzędzi wyszukiwawczych, metod pracy przy przetwarzaniu informacji oraz zajęcia warsztatowe z tego zakresu. Dają one możliwość doskonalenia zawodowego poprzez uaktualnienie wiedzy, a tym samym usprawniają pracę bibliotekarzy i w efekcie przyczyniają się do lepszej obsługi czytelników.

Spośród istotniejszych spotkań w BPL warto wymienić:

- Seminarium „Zmiana miejsca i roli biblioteki w uczelni technicznej jako efekt przeobrażeń w nauce, technice i gospodarce” 20-22 września 1995 r.,
- Konferencję „Polskie biblioteki akademickie w Unii Europejskiej” 23-25 czerwca 2004 r.,

- Konferencję „Biblioteki XXI wieku. Czy przetrwamy?” 19-21 czerwca 2006 r.,
- Konferencję „Biblioteki w procesie dydaktycznym w badaniach naukowych” 25-27 czerwca 2008 r.

Ważnym wydarzeniem dla bibliotekarzy, zorganizowanym przez BUŁ, była Konferencja „Stare i nowe w bibliotece – współpraca czy konkurencja”, która odbyła się w dniach od 3 do 5 czerwca 2009 r.

Mimo, że BUŁ w ostatnich latach, poza konferencją z 2009 r., nie organizowała tego typu spotkań to pracownicy biblioteki licznie uczestniczyli w łódzkich i zamiejscowych konferencjach, seminariach i spotkaniach, przygotowując i wygłaszając referaty.

Uczestnictwo w konferencjach, publikowanie wyników zrealizowanych przez bibliotekarzy prac badawczych oraz popularyzacja metod pracy w zakresie promocji elektronicznego warsztatu informacyjnego biblioteki, jest szansą na bliską współpracę bibliotek akademickich. Współpraca z kolei, stwarza warunki i możliwości dzielenia się wiedzą przy zachowaniu racjonalnych zasad konkurencji.

*Beata Leder-Niewola
Iwona Sójkowska*

ELECTRONIC REFERENCE RESOURCES OF LODZ ACADEMIC LIBRARIES – COOPERATION AREAS OF THE LIBRARIES

The areas of cooperation of two biggest Lodz academic libraries – University of Lodz Library (BUŁ) and Technical University of Lodz Library (BPL) are discussed in the article.

The two libraries have cooperated unofficially since the moment of coming into existence, especially in the field of user services. The University of Lodz Library offers the 2 million book collection and electronic reference resources in humanities and arts. The Technical University of Lodz Library makes information in science, technique and technology available; in a print form and as abstract and full text electronic services.

Nowadays the cooperation of the two libraries is based on the electronic reference resources, further detailed information included in the article. The authors discussed the characteristic features of information resources of each library and the role of librarians in electronic reference resources promotion.