

# Szafraniec, Krystyna

---

## Dynamika i zróżnicowanie obrazu życia społecznego w przedziałach dwóch wstrząsów społecznych

---

Acta Universitatis Nicolai Copernici. Socjologia Wychowania 8 (216), 103-120

---

1990

Artykuł został opracowany do udostępnienia w internecie przez Muzeum Historii Polski w ramach prac podejmowanych na rzecz zapewnienia otwartego, powszechnego i trwałego dostępu do polskiego dorobku naukowego i kulturalnego. Artykuł jest umieszczony w kolekcji cyfrowej [bazhum.muzhp.pl](http://bazhum.muzhp.pl), gromadzącej zawartość polskich czasopism humanistycznych i społecznych.

Tekst jest udostępniony do wykorzystania w ramach dozwolonego użytku.

*Institut Rozwoju Wsi i Rolnictwa  
Polskiej Akademii Nauk  
Stacja Badawcza w Toruniu*

*Krystyna Szafraniec*

## DYNAMIKA I ZRÓŻNICOWANIE OBRAZU ŻYCIA SPOŁECZNEGO W PRZEDZIAŁACH DWÓCH WSTRZĄSÓW SPOŁECZNYCH

### ZAPLECZE WARSZTATOWE

Materiał źródłowy, będący podstawą analiz zawartych w tym tekście, pochodzi z badań realizowanych przeze mnie w połowie 1982 r. Były one dopełnieniem badań przeprowadzonych jesienią 1981 r. Choć obydwie pomiary opierały się na różnych technikach zbierania danych i odmiennych metodach ich analizy, to jednak służyły one rozwiązaniu jednego problemu i tworzą ze sobą integralną całość.

Pod wpływem burzliwych wydarzeń i przemian zapoczątkowanych Sierpniem 1980 r. zadałam sobie pytanie, co dzieje się z człowiekiem (jego osobowością i tożsamością) w sytuacji, gdy społeczeństwo przeżywa kolejne przesilenie i nagły wstrząs, gdy w sposób widoczny i odczuwalny traci ono swoją dotychczasową tożsamość — to jest, gdy pękają aksjonormatywne podstawy jego integracji i stabilności (pewien etos społeczny, ideologia, wartości, normy i zasady etyczne, ich reguły interpretacyjne, cała głęboko zakorzeniona w kulturze i społecznej świadomości symbolika). W takim społeczeństwie — strukturalnie korodowanym stanem *anomie*<sup>1</sup> — zaburzenia i swoista, schizoidalna logika procesów socjalizacyjnych procentują szczególnymi konsekwencjami dla rozwoju osobowości i zachowań ludzi. Rozstrzygają o indywidualnym wymiarze tożsamości i sensu życia, prowadząc niejednokrotnie do głębokich zaburzeń w strukturze JA.

Przedmiot badań obejmował zatem wzajemne relacje pomiędzy zmianami i sytuacją przesilenia szeroko rozumianego otoczenia społecznego a zmianami osobowości. Ta potrójna dynamika przedmiotu badań (rodząca

---

<sup>1</sup> K. Szafraniec, *Anomia — przesilenie tożsamości. Jednostka i społeczeństwo wobec zmiany*, Toruń 1986.

znaczne utrudnienia w zakresie doboru teorii, stosowania istniejących kategorii opisu, jak i realizacji samej metody badań) zdecydowała o wyborze eksploracyjnego celu badań, o monograficznym ich charakterze, celowym doborze próby i o jakościowej analizie materiału źródłowego.

Badania z jesieni 1981 r. (realizowane wśród robotników oraz liderów ówczesnych organizacji politycznych, związkowych i samorządowych na terenie dużego zakładu przemysłowego) oparte były na technice pogłębianego wywiadu socjologicznego. W analizie zastosowałam warsztat socjologiczny (opisowo-wyjaśniający) oraz antropologiczny (typologiczny). Do badań z połowy 1982 r. wykorzystany został kwestionariusz osobowości („Życie społeczne — jakim je spostrzegam”) pozwalający na psychometryczny i dynamiczny zarazem pomiar obrazu warunków życia społecznego w przedziałach dwóch wstrząsów społecznych (przed Sierpniem 1980 r., po Sierpniu i po Grudniu 1981 r.). Zbiorowość badaną znów tworzyli robotnicy i liderzy organizacji zakładowych oraz (porównawczo) studium zaocznie na uniwersytecie w Toruniu nauczyciele i wychowawcy młodzieży. Zastosowana analiza ilościowa (psychometryczna) zmierzała do odtworzenia postrzeganej przez nich własnej perspektywy rozwojowej w tym dość szczególnym dla nich i życia społecznego okresie.

Test psychometryczny „Życie społeczne — jakim je spostrzegam” skonstruowany został jeszcze na początku 1980 r. przez W. Łukaszewskiego na zamówienie i dla programu badawczego realizowanego przez Stację Badawczą PAN w Toruniu. Technika ta przeznaczona jest do badania subiektywnego obrazu mechanizmów życia społecznego, rozumianych jako system reguł, norm społecznych, które (jeśli występują często i z dużą regularnością) prowadzą do wytworzenia się w społeczeństwie pewnych zjawisk typowych, opisujących z jednej strony system możliwości, z drugiej zaś system konieczności, jakim poddana jest jednostka w procesie socjalizacji. Konstruując ten test, W. Łukaszewski skoncentrował się na możliwości zbadania ich wpływu pośredniego, który dokonuje się przez regulacyjną funkcję świadomości w zakresie typowego charakteru określonych zjawisk w życiu społecznym<sup>2</sup>.

Czynności operacyjne poprzedza wiele założeń wywiedzionych z psychologii poznawczej, głównie z obszaru badań fenomenologicznych. Kwestionariusz testu (w wersji zrealizowanej w badaniu) składa się z dwudziestu haseł — twierdzeń opisujących cztery kategorie mechanizmów społecznych, ważnych dla funkcjonowania i rozwoju osobowości. Tworzą one układ czterech skal opisujących relacje interpersonalne (RI), zjawiska związane ze stanem i poczuciem bezpieczeństwa (B), mechanizmy kontroli i poczucie wpływu na bieg zdarzeń (K) oraz oferowane w spo-

<sup>2</sup> W. Łukaszewski, *Założenia teoretyczne i metodologiczne do kwestionariusza osobowości „Życie społeczne — jakim je spostrzegam”*, Wrocław 1980.

leczeństwie style socjalizacji (SS). W segregacji i ocenie rozwojowego lub antyrozwojowego charakteru poszczególnych zjawisk brali udział sędziowie kompetentni. Na tej podstawie założono, że nasylenie życia społecznego takimi zjawiskami jak: egocentryzm, rywalizacja, nieufność i instrumentalizm w stosunkach międzyludzkich, przewidywanie zmian na gorsze, przewaga obaw nad nadziejami, chaos normatywny, destabilizacja i poczucie zagrożenia, niemożność posiadania orientacji, kontroli i wpływu na ważne wydarzenia społeczne oraz własne postępowanie, wreszcie brak tolerancji, uniformizm, nasilone indoktrynacje czy ograniczenie możliwości wyboru własnych poglądów, postaw, wzorów życia i zachowań są czynnikami istotnie zmniejszającymi szanse rozwoju osobowości.

Dynamikę zmian uzyskałam poprzez zabieg potrójnej oceny warunków życia społecznego, dokonanej przez respondentów. Ich zadaniem było podanie charakterystyki nie tylko aktualnej sytuacji (połowa 1982 r.), lecz również przeprowadzenie retrospektywnej oceny zjawisk społecznych z końca lat siedemdziesiątych oraz w odniesieniu do okresu między Sierpniem 1980 r. i Grudniem 1981 r.

W opracowywaniu materiałów empirycznych (podstawą analiz były 354 testy) posługiwałam się zmodyfikowaną przez siebie wersją wskaźnika pozytywności (rozwojowości) obrazu życia społecznego, zaproponowaną przez W. Łukaszewskiego. Wskaźnik ten (w wersji oryginalnej) liczony był według wzoru:

$$W_p = \frac{1 + \sum R}{21 - \sum C}$$

gdzie  $R$  oznacza odpowiedzi wskazujące (wg klucza) na rozwojowy charakter zjawisk powszechnych,  $C$  oznacza odpowiedź „Nie mam zdania”. Liczba 21 oznacza, że jest to wzór do obliczania wskaźnika globalnego (cztery skale po pięć haseł każda). Podobnie można obliczać wskaźnik dla poszczególnych skal, np.:

$$W_p_{SS} = \frac{1 + \sum R}{6 - \sum C}$$

Ustalona w tej wersji maksymalna wartość wskaźnika wynosi 0,9523, najniższa 0,0476. Wskaźniki wyższe od wartości 0,5238 wskazują na tendencję do obrazu pozytywnego, niższe od tej wartości wskazują na tendencję do spostrzegania życia społecznego jako ograniczającego rozwój.

Po pierwszych próbach analizy testów okazało się, że można skonstruować (kosztem niewielkich modyfikacji) wskaźnik bardziej precyzyjny i bardziej czuły na różne rozkłady odpowiedzi. Wszelkie ułomności i ograniczenia wskaźników wynikają z faktu, że przeważnie są one

swego rodzaju odwzorowaniem przestrzeni wielowymiarowej w przestrzeń jednowymiarową. Ideałem byłoby przy tym uzyskać obraz wzajemnie jednoznaczny i nadający się do łatwej interpretacji. Osiągnięcie tego celu jest praktycznie niemożliwe. W związku z tym wszystkim wskaźniki obciążone są różnym stopniem utrudnienia w interpretacji. Wynika to z założeń czynionych przez ich konstrukcję.

Analizując różne przykładowe rozkłady odpowiedzi na twierdzenia kwestionariusza i stosując dwa różne sposoby obliczania wskaźnika zauważyć można, że bardziej precyzyjna ocena danego przypadku zachodzi wówczas, kiedy wskaźnik konstruowany jest na podstawie pełnego obrazu danych, gdy jest odwzorowaniem przestrzeni „trójwymiarowej”: R (zjawisk rozwojowych), C („Nie mam zdania”) oraz NR (zjawisk nierozwojowych) — por. poniższe zestawienie.

ZESTAWIENIE PORÓWNAWCZE WARTOŚCI WSKAŹNIKÓW  
LICZONYCH WEDŁUG RÓŻNYCH WZORÓW

Lp.	Rozkład odpowiedzi			Pierwotna wersja wskaźnika	Zmodyfikowana wersja wskaźnika
	R	C	NR		
1	20	0	0	1,0	1,0
2	15	5	0	1,0	0,5625
3	10	10	0	1,0	0,2500
4	10	5	5	0,6875	0,1875
5	5	10	5	0,5454	0,0
6	5	5	10	0,3750	-0,1875
7	0	10	10	0,0909	-0,2500
8	0	5	15	0,0625	-0,5625
9	0	0	20	0,0476	-1,0

Zatem w analizie materiału empirycznego stosowany będzie wskaźnik obliczany według następującego wzoru:

$$W_p = \frac{\sum R - \sum NR}{20} \left( 1 - \frac{\sum C}{20} \right)$$

Założono tu taką konstrukcję wskaźnika, aby możliwa była jego prosta, intuicyjna interpretacja. Może on przyjmować wartości w przedziale od 1,0 do -1,0. Wartości od -1,0 do -0,70 traktowane są jako te, które świadczą o tendencji do bardzo negatywnej oceny życia społecznego, wskazują na jego bardzo nierozwojowy charakter, od -0,69 do -0,35 na średnio negatywny, od -0,35 do 0,0 na lekko negatywny. W analogiczny sposób ustalona została gradacja wskaźnika powyżej wielkości 0,01 (otwierającej przedziały ocen pozytywnych).

Dokonana tu modyfikacja wskaźnika nie jest rzecz jasna na tyle duża, by zmieniała sens metody. Czyni ona jedynie wskaźnik mniej kontrastowym i bardziej czułym na odmienne konfiguracje danych wyjściowych (rozkłady odpowiedzi typu R, C i NR). Ów zmodyfikowany wskaźnik pozytywności obrazu życia społecznego liczony był zarówno dla poszczególnych osób (pojedynczych testów), jak i różnych grup badanych (oddzielnie dla robotników, liderów, nauczycieli, dla ludzi z różnym poziomem wykształcenia czy z różną przynależnością organizacyjną) — w odniesieniu do całości obrazu, jak i jego poszczególnych komponentów (skal).

### SPOŁECZNY KONTEKST BADAŃ

Istota społecznego tła zachowań ludzi, charakterystycznego dla lat 1980—1982, sprowadza się nie tylko do wymiaru czasu i gwałtownie następujących po sobie zmian. Radykalnie inny od poprzedniej charakter i kierunek zmiany grudniowej stworzył jakościowo odmienne ramy procesów socjalizacyjnych i inne możliwości rozwoju jednostki.

Sierpień rozbudził wielkie nadzieje społeczne. Usankcjonowanie wielu swobód demokratycznych i praktyka negocjacji wywołały powszechne przebudzenie zaangażowania społecznego, stymulowały do zachowań poszukujących korzeni własnego JA w obrębie wartości społecznych, dawały początek i szansę zwarcia luki wspólnych dążeń i więzi międzyludzkich. Szok grudniowy podważył znacznie zasadność zaangażowania, zachwiał nadziejami. Był zbyt szokującą i zbyt obcą dotychczasowej tradycji metodą działania państwa, by zyskać społeczną akceptację. Sierpień kojarzył się wielu z euforią i optymizmem pierwszych lat odbudowy podstaw panowania wolnej Polski po wojnie. Grudzień przypominał zagrożenia i restrykcje najgorszego okresu w powojennej historii. Zawieszenie działalności organów państwowych, możliwość stosowania i użycia siły przeciwko bezbronnym obywatelom, aresztowania, internowania, przesłuchania, rewizje, wprowadzenie godziny policyjnej, ograniczenia poruszania się, zablokowanie a potem kontrola łączności telefonicznej, oficjalna kontrola osobistej korespondencji, likwidacja prasy (za wyjątkiem gazety partyjnej), zawieszenie działalności wszelkich organizacji i stowarzyszeń (z wyjątkiem PZPR), podporządkowanie pracy aparatu sprawiedliwości i części przedsiębiorstw rygorom prawa wojennego — to tylko najbardziej symptomatyczne zjawiska tego okresu.

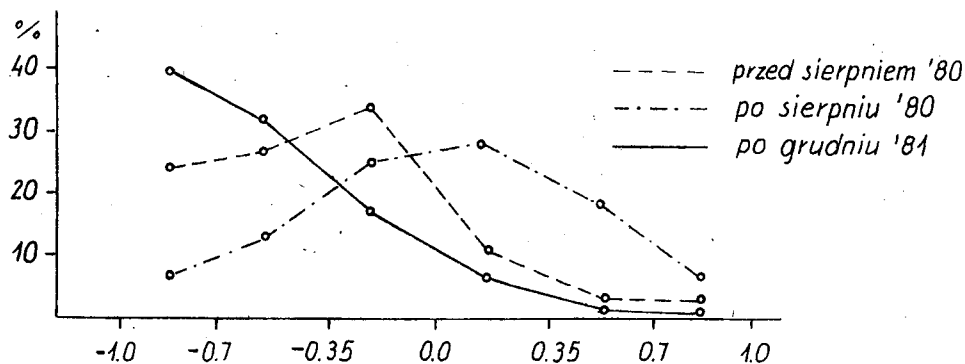
### OCENA WARUNKÓW ŻYCIA SPOŁECZNEGO W KOLEJNYCH FAZACH PROCESU GWAŁTOWNEJ ZMIANY

Wskaźnik pozytywności obrazu życia społecznego liczony dla całej zbiorowości i w odniesieniu do całego okresu wyodrębnionego dla badań

(koniec lat siedemdziesiątych — połowa 1982 r.) wynosi  $-0,25$ . Wartość ta, poza ogólną orientacją i możliwością dokonywania dalszych odniesień, niewiele nam jednak mówi. Wyraźne zróżnicowania pojawiają się jednak już przy wyodrębnieniu kolejnych faz procesu zmiany: przed Sierpniem, po Sierpniu i po Grudniu. Uzyskujemy wówczas obraz, w którym okres między Sierpniem i Grudniem wydawał się respondentom względnie najbardziej pozytywny ( $W_p = 0,04$ ). O wiele gorzej (z perspektywy dwóch wstrząsów) ocenione zostało życie społeczne u schyłku lat siedemdziesiątych ( $W_p = -0,31$ ), a najniższy wskaźnik szans rozwojowych uzyskał okres od grudnia 1981 r. ( $W_p = -0,49$ ). O ile różnice pomiędzy okresem bezpośrednio poprzedzającym pierwszy wybuch społeczny a okresem bezpośrednio następującym po drugim szoku nie są tak znaczne, o tyle okres „środkowy” (ożywienia społecznego po Sierpniu) wyraźnie pozytywnie dystansuje się do obu „skrajnych” faz procesu zmiany. Koniec lat siedemdziesiątych i pierwsze półrocze stanu wojennego przedstawiają dla badanych zbliżone warunki życia i podobnie niskie możliwości rozwojowe. Przełom lat 1980/1981 odbierany jest generalnie jako bardziej korzystny, chociaż na niezbyt wysokim poziomie.

Podobieństwo warunków społecznych charakterystycznych dla okresu przedsierpniowego i pogrudniowego jest szczególnie wyraźne w niskiej i tu i tu częstotliwości ocen bardzo i średnio pozytywnych oraz rosnącej częstotliwości ocen coraz bardziej negatywnych. O ile jednak w okresie pogrudniowym tendencja ta ma charakter wyraźnie wzrostowy (ocen skrajnie negatywnych udziela blisko połowa badanych), o tyle w diagnozie okresu przedsierpniowego dominują oceny zaledwie lekko negatywne (od  $0,0$  do  $-0,34$ ) — por. rys. 1,

Zupełnie odmienny, zbliżony do rozkładu normalnego, jest obraz życia społecznego w okresie po Sierpniu. Tutaj z największą częstotliwo-



Rys. 1. Różnice ocen obrazu życia społecznego w kolejnych fazach procesu zmiany (punkty na wykresach odnoszą się do całych przedziałów ocen wyodrębnionych na skali)

ścią (ponad połowa zbiorowości) oceniano życie społeczne w granicach od 0,0 do  $\pm 0,34$ : wyraźnie ambiwaletnie.

Inną, bardzo syntetyczną ilustracją różnic w warunkach rozwojowych kolejnych faz procesu zmiany jest proporcja ocen o wartościach dodatnich i ujemnych. Dla okresu sprzed Sierpnia odpowiednie wskaźniki procentowe wynoszą 14,96 oraz 85,04, dla okresu po Sierpniu 53,95 i 46,05, po Grudnia 9,32 oraz 90,68.

Jacy badani (o jakich cechach metryczkowych) lokują się w poszczególnych przedziałach ocen? Spośród wielu danych charakteryzujących położenie społeczne badanych czynnikiem najwyraźniej i najbardziej regularnie grupującym była przede wszystkim przynależność respondentów do organizacji politycznych i związkowych. Inne cechy metryczkowe uczestniczyły również w kształtowaniu struktury skupień, niemniej nie miały one znaczenia tak rozstrzygającego jak subiektywny stosunek do zmian (zmierzony testem i skorelowany z przynależnością organizacyjną), lecz jedynie charakter towarzyszący.

Patrząc zatem na dynamikę zmian życia społecznego z tego punktu widzenia możemy stwierdzić, że koniec lat siedemdziesiątych wydawał się najbardziej pozytywny i gwarantował najlepsze samopoczucie członkom PZPR, ZSMP i związków branżowych — głównie nauczycielom. Najniżej zaś był oceniany przez nigdzie nie należących (w okresie realizacji badań) robotników (prawdopodobnie w znacznej mierze członków „Solidarności” w okresie posierpniowym) oraz osoby, które aktywnie uczestniczyły w procesie społecznej zmiany po Sierpniu (liderzy PZPR i „Solidarności”). Ambiwaletny stosunek do sytuacji z końca lat siedemdziesiątych (oceny od 0,0 do  $\pm 0,34$ ) nie były udziałem jakiegokolwiek jednorodnej grupy badanych. Skupili się tu respondenci o różnych cechach położenia społecznego i przynależności organizacyjnej.

W stosunku do okresu między Sierpniem i Grudniem nastąpiło wyraźne przetasowanie struktury skupień w obrębie skrajnych ocen rzeczywistości. Nauczyciele skoncentrowani wokół PZPR i związku branżowego (mający najbardziej pozytywny stosunek do sytuacji sprzed Sierpnia) okres odnowy społecznej po Sierpniu oceniają najniżej. Z kolei ci, którzy koniec lat siedemdziesiątych postrzegali jako najmniej korzystny (robotnicy wykwalifikowani oraz liderzy PZPR i „Solidarności”) wyrażają najbardziej pozytywne oceny okresu posierpniowego. Nie zmienili swojego miejsca na skali ocen respondenci o ambiwaletnym stosunku do rzeczywistości społecznej z końca lat siedemdziesiątych, tworząc nadal bardzo zróżnicowaną grupę osób mających mieszany stosunek do sytuacji po Sierpniu.

W myśl nieco innych reguł ukształtował się stosunek badanych do okresu pogrudniowego. W zbiorze jego zwolenników pozostali tylko człon-



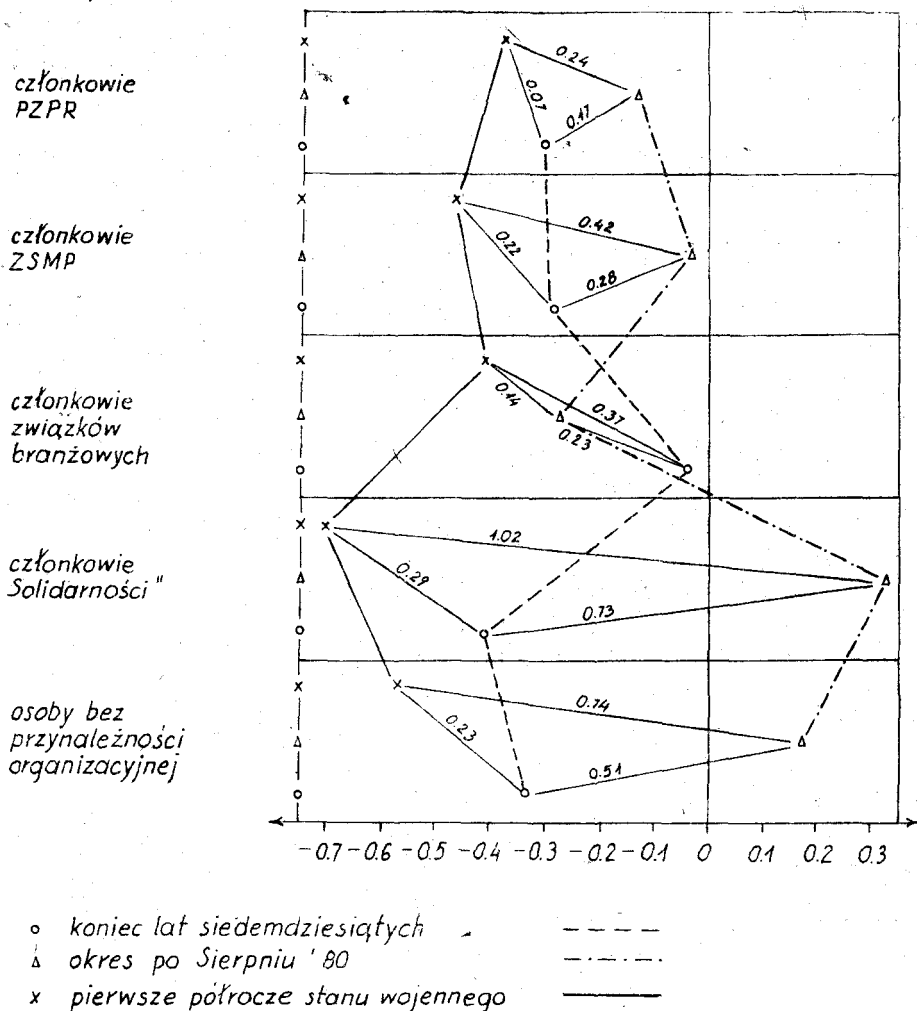
kowie PZPR i związków branżowych, którzy w okresie po Sierpniu byli aktywnymi działaczami w ramach własnych organizacji, tzn. działali jednocześnie i tu i tu. W przedziale ocen „środkowych” ( $0,0 \pm 0,34$ ) znaleźli się badani o zbliżonym układzie cech do tych osób, które negatywnie oceniały sytuację z końca lat siedemdziesiątych i były największymi zwolennikami okresu posierpniowego. Z jedną zasadniczą różnicą: nie ma tu liderów „Solidarności” i znacznej części robotników, którzy ulokowali się w przedziale ocen wyraźnie i skrajnie negatywnych. Zatem grupę mniej lub bardziej wyraźnych przeciwników sytuacji po grudniu stanowią z jednej strony silni zwolennicy okresu odnowy posierpniowej, z drugiej natomiast ci, którzy dotychczas nie mieli statystycznie „zdecydowanego” stanowiska zarówno w stosunku do okresu sprzed Sierpnia, jak i po Sierpniu.

Skoro przynależność organizacyjna tak istotnie różnicuje stosunek do zmian, postawmy zatem kolejne pytanie: jak bardzo? Jaki obraz uzyskujemy, jeśli kreślić go z tej właśnie perspektywy? Okazuje się, że o ile szeregowi członkowie partii i jej liderzy byli zgodni w ocenie sytuacji przed Sierpniem i po Grudniu, o tyle okres odnowy posierpniowej liderzy partyjni odbierali jako relatywnie bardziej korzystny. Prawie odwrotne stanowisko obserwujemy w przypadku „Solidarności”. Jej liderzy i szeregowi członkowie jednakowo negatywnie oceniają sytuację przed Sierpniem, a jeszcze bardziej po Grudniu, ale już okres po Sierpniu wywołuje wśród nich odmienne postawy. Liderzy „Solidarności” oceniają go wyraźnie niżej niż masy członkowskie. Podobnie do członków „Solidarności” zachowują się w swoich ocenach osoby nie należące do żadnej organizacji<sup>8</sup>. Z kolei członkowie ZSMP reprezentują oceny zachodzących w kraju zmian przeciętne dla całej zbiorowości. Członkowie związków branżowych wyróżniają się natomiast wśród innych bezprecedensową i relatywnie najbardziej pozytywną oceną końca lat siedemdziesiątych, równie bezprecedensową w całej zbiorowości negatywną oceną okresu odnowy posierpniowej i łagodnie negatywną (równą członkom PZPR) oceną sytuacji po Grudniu (por. rys. 2).

Wykres powyższy uwidacznia przede wszystkim bardzo wyraźną polaryzację postaw. Linia podziałów biegnie między reprezentantami do-

---

<sup>8</sup> Informacje o przynależności organizacyjnej podawali respondenci lub zgodnie z aktualnym stanem prawnym (w przypadku organizacji istniejących oficjalnie w 1982 r.: PZPR, ZSMP, związki branżowe) i — lub zgodnie z poczuciem identyfikacji (jeśli chodzi o zdelegalizowaną „Solidarność”). Biorąc pod uwagę stan przynależności organizacyjnej stwierdzony wśród badanych w I etapie badań jesienią 1981 r. założyć należy, iż zdecydowana większość kategorii osób bez przynależności, to dawni członkowie „Solidarności” pozbawieni członkostwa na skutek jej delegalizacji po wprowadzeniu stanu wojennego.



Rys. 2. Ocena życia społecznego a przynależność organizacyjna badanych

tychczasowych struktur politycznych i związkowych (PZPR, ZSMP, związki branżowe) a członkami „Solidarności” i osobami niezrzeszonymi. Zupełnie odwrotne prawidłowości dają się zaobserwować w obrębie obu tych grup. Pierwszą z nich cechuje o wiele słabsze dostrzeganie napięć i percepcja życia społecznego jako bardziej stabilnego, ponadto bardziej łagodna ocena sytuacji przed Sierpniem i po Grudniu, a zmiany posierpniowe oznaczają dla nich bardzo nieznaczną poprawę sytuacji. Dla repre-

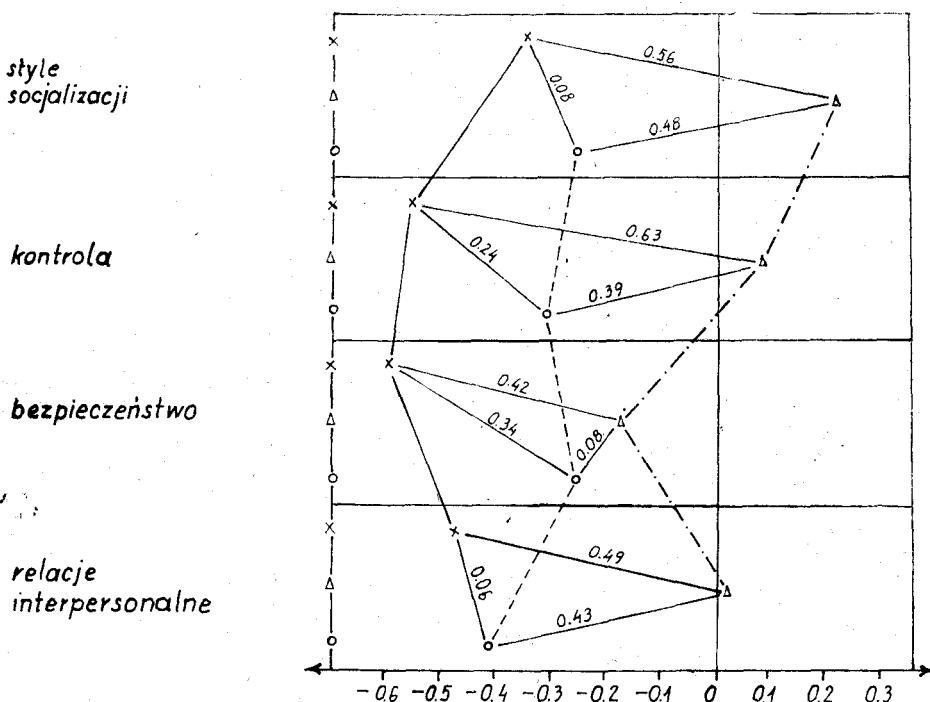
zestawów drugiej grupy kolejne gwałtowne zmiany systemu oznaczają radykalne zróżnicowanie sytuacji społecznej i własnego położenia. Siła odczuwanych napięć jest tu niewspółmiernie większa, oceny końca lat siedemdziesiątych i pierwszego półrocza stanu wojennego bezwzględnie negatywne, a okresu po Sierpniu najbardziej wychylone powyżej wartości zerowej.

### DYNAMIKA I ZRÓŻNICOWANIE OCEN TYPOWYCH ZJAWISK ŻYCIA SPOŁECZNEGO

W dotychczasowych analizach operowaliśmy globalną oceną ogólnego, całościowo ujętego obrazu życia społecznego i jego zmian. Kolejne wahnięcia systemu społecznego mogły odbić się z różną siłą i skutkiem na poszczególnych jego komponentach. Zatem obecnie zaprezentujemy oceny i dynamikę zmian w obrębie poszczególnych sfer rzeczywistości, którym odpowiadają oddzielne skale pomiaru psychometrycznego, składające się na skalę globalną obrazu (rys. 3).

Narastanie kryzysu społecznego w końcu lat siedemdziesiątych stwa-

SKALE



Rys. 3. Dynamika i zróżnicowanie ocen poszczególnych sfer życia społecznego w badanej zbiorowości

rzało sytuację, w której badani z perspektywy czasu najgorzej ocenili charakter stosunków międzyludzkich ( $Wp_{RI} = -0,41$ ), chociaż inne sfery rzeczywistości były w ich ocenie równie mało sprzyjające rozwojowi osobowości. Okres posierpniowy najbardziej korzystnie wpłynął na możliwości wyboru i swobodnego głoszenia własnych poglądów, realizowania wewnętrznie akceptowanych postaw i wzorów osobowych ( $Wp_{SS} = 0,22$ ), stworzył pewne przesłanki do odczuwania większej kontroli i uczestnictwa w dokonujących się zmianach, obudził poczucie jednostkowej podmiotowości ( $Wp_K = 0,08$ ), częstsze stały się zjawiska wzajemnego zaufania, szacunku, godności i współpracy między ludźmi ( $Wp_{RI} = 0,02$ ). Jednocześnie ta sama sytuacja nie gwarantowała badanym w dalszym ciągu poczucia bezpieczeństwa ( $Wp_B = -0,17$ ).

Radykalne pogorszenie warunków rozwojowych po Grudniu najbardziej uwidoczniło się również w zakresie bezpieczeństwa ( $Wp_B = -0,59$ ) i w odniesieniu do poczucia kontroli ( $Wp_K = -0,55$ ). Zaistniała wówczas sytuacja przede wszystkim napawała obawą na przyszłość, brakiem poczucia osobistego bezpieczeństwa i stabilizacji zewnętrznej, uniemożliwiała rozeznanie w rzeczywistości, blokowała możliwości wpływania na bieg wydarzeń i kierowanie własnym losem, wprowadzała nadmiar kontroli zewnętrznej. Nie oznacza to bynajmniej, że pozostałe kategorie zjawisk postrzegane były jako znacząco bardziej pozytywne. Sytuację po Grudniu badani odbierali również jako tę, w której zjawiskiem typowym stały się tendencje rywalizacyjne, postawy egoistyczne, nieufność między ludźmi i brak poszanowania godności człowieka. Jednocześnie okres ten kojarzył się z o wiele bardziej nasiloną indoktrynacją poglądów, ograniczeniem wyboru postaw i wzorców osobowych, nietolerancją odmienności, przewagą sankcji karnych za drobne odstępstwa od narzuconych norm prawnych oraz znacznym ograniczeniem swobody wyboru.

Szczególne znaczenie dla funkcjonowania osobowości i jej szans rozwojowych wydaje się mieć nie tyle przekrojowy obraz typowych zjawisk życia społecznego w poszczególnych okresach czasu, co postrzegany obraz ich dynamiki. Graficzna prezentacja rozkładów ocen ujawnia, że pod wpływem zmian zachodzących w kraju po Sierpniu prawie wszystkie zjawiska uwzględnione w skali pomiaru warunków życia społecznego (za wyjątkiem sfery bezpieczeństwa) uległy wyraźnej poprawie. Różnica in plus w stosunku do sytuacji z końca lat siedemdziesiątych sięga od minimalnej (0,08) w przypadku poczucia bezpieczeństwa, przez 0,39 w przypadku kontroli do 0,43 i 0,48 w odniesieniu do charakteru relacji interpersonalnych oraz możliwości wyboru ofert socjalizacyjnych.

Kolejna zmiana systemu (po Grudniu 1981 r.) spowodowała jeszcze większe przesunięcia na skali ocen. Postrzegana sytuacja oznaczała regres warunków rozwojowych nie tylko w porównaniu z okresem posierpni-

wym, lecz również w porównaniu ze stanem wyjściowym (koniec lat siedemdziesiątych). Najwyraźniej dopiero teraz spowodowała ona drastyczne obniżenie społecznego i osobistego bezpieczeństwa — choć w stosunku do okresu przed Grudniem najbardziej dystansują się (in minus) zjawiska kontroli i obraz stylów socjalizacji. To one właśnie (jak to ilustruje wykres) narażone były na największe napięcia, najsilniej reagowały na kolejne wahnięcia systemu społecznego.

Bardzo ciekawie różnicuje się postrzeganie dynamiki tych czterech sfer zjawisk wśród badanych o różnej przynależności organizacyjnej. Generalnie jest tu sytuacja podobna do tej, która rysowała się w analizach globalnego obrazu warunków życia społecznego. I tutaj uzyskujemy ten sam układ dwubiegunowy, ukształtowany przede wszystkim na bazie diametralnie odmiennego stosunku respondentów do stanu po Sierpniu, przy znacznie mniej dzielącym wobec sytuacji z końca lat siedemdziesiątych i bardzo zbliżonym, jeśli chodzi o ocenę stanu wojennego.

Z jednej strony mamy zatem członków związków branżowych (oraz upodabniających się do nich członków PZPR i ZSMP) bardzo ujemnie oceniających charakter więzi społecznych po Sierpniu i odczuwających w tym czasie wyjątkowo silne zagrożenie — choć dostrzegających jednocześnie zwiększone (relatywnie) możliwości kontroli i większą swobodę w wyborze osobistego stylu życia (wyjątek stanowili tu członkowie związków branżowych, którzy jako jedyna grupa w całej zbiorowości tych możliwości nie odczuwali). Drugi biegun tworzą przede wszystkim osoby należące do „Solidarności” i niezrzeszeni, którzy w sposób szczególnie gratyfikujący odbierali zachodzące po Sierpniu zmiany.

Charakterystyczne w tak kreślonym obrazie typowych zjawisk życia społecznego jest to, że o ile sytuacja po Sierpniu spowodowała wyłonienie się specyficznej dla siebie bazy społecznej, o tyle pozostałe okresy (i właściwy im porządek społeczny) nie zdołały spowodować istnienia analogicznych grup. Ten wyraźnie odmienny w przypadku obu sił społecznych charakter identyfikacji z porządkiem społecznym szczególnie wyraźnie uwidacznia się w sferze kontroli i stylów socjalizacji (choć nie tylko).

Członkowie „Solidarności” i osoby niezrzeszone dość wyraźnie czuły się podmiotami i decydentami zachodzących po Sierpniu zmian, silniej i autentyczniej angażowały się w pluralistyczny etos ruchu odnowy, jak również silniej odczuwały jednoczący charakter więzi społecznych. Natomiast członkowie partii, organizacji młodzieżowej i związków branżowych (choć lepiej znosili autorytaryzm i porządek moralno-prawny charakterystyczny dla sytuacji z końca lat siedemdziesiątych i dla pierwszego półroczu stanu wojennego) nie wydają się zbyt mocno zaangażowanymi jego obrońcami. Dokonana przez nich ocena rzeczywistości ujawnia bo-

wiem, że nie widzieli i nie odczuwali oni (ani przed Sierpniem, ani tym bardziej po Grudniu) możliwości kontrolowania życia społecznego i współuczestniczenia w jego zmianach; wartości i normy oferowane przez istniejący w tamtym czasie porządek społeczny tylko w niewielkim stopniu zostały przez nich uwewnętrznione i uznane za osobiste standardy i wzorce, a system społecznych więzi wywoływał niewspółmiernie wysokie poczucie wyobcowania.

Zastanawiające to zjawisko, jeśli zważyć, że to właśnie reprezentantom tych organizacji system przyznaje nadrzędne miejsce w społeczeństwie i kierowniczą rolę polityczną. Jest to, jak sądzę, bardzo wymowna ilustracja o wiele szerszego problemu związanego z głębokim kryzysem tożsamości systemu społecznego, który przestał generować mechanizmy integrujące i motywujące (identyfikacyjne) nawet w stosunku do reprezentantów swojego najściślejszego zaplecza<sup>4</sup>.

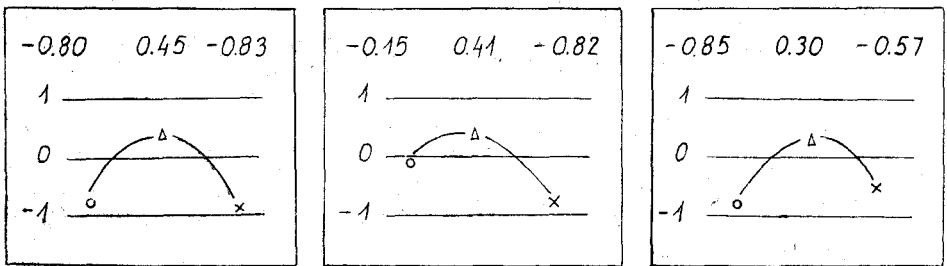
#### TYPY POSTRZEGANEJ DYNAMIKI ZMIAN

Na podstawie indywidualnych charakterystyk obrazów życia społecznego w poszczególnych okresach wyodrębniłam siedem najbardziej charakterystycznych typów postrzeganej przez badaną zbiorowość dynamiki zmian. Tworzą one kilka ogólniejszych kategorii. Pierwsza obejmuje zmiany o charakterze oscylacyjnym, gdzie środkowa faza analizowanego procesu zmiany w stosunku do faz pozostałych mogła oznaczać dla respondentów postęp (dynamika typu „A”) lub regres warunków rozwojowych (dynamika typu „B”). Drugą kategorię tworzą zmiany o przebiegu liniowym, tzn. życie społeczne w tym czasie badani spostrzegali jako stopniową poprawę (po każdej gwałtownej zmianie jest coraz lepiej — dynamika typu „C”) lub stopniowe pogorszenie warunków rozwojowych (za każdym razem jest coraz gorzej — dynamika typu „D”). W trzeciej kategorii mieszczą się ci, dla których warunki rozwojowe — niezależnie od gwałtownych zmian systemu społecznego — cechuje swoisty constans (nic się nie zmienia — dynamika typu „E”). Ostatnią, czwartą kategorię, tworzą typy oddające załamanie tendencji liniowej na którymś etapie procesu zmiany. Dla jednych badanych wyraźną zmianę warunków rozwojowych spowodował dopiero Grudzień 1981 r., który oceniany był jako silny regres dotychczasowej, raczej stabilnej sytuacji (dynamika typu

<sup>4</sup> Zjawisko to znalazło kapitalne potwierdzenie w dokonanych na materiale jakościowym analizach antropologicznych (typologicznych), gdzie stwierdzono tylko trzy przypadki osób w pełni zaangażowanych w obronę ładu stabilizacji (podtrzymanego przez autorytet partii, państwa i jego związków) — K. Szafraniec, *Człowiek wobec zmian społecznych* (w druku).

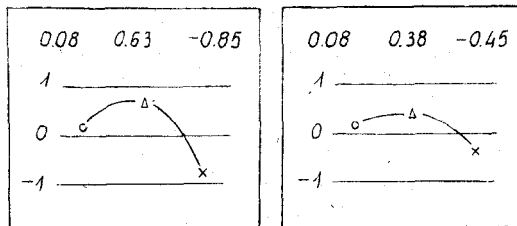
„F”). Dla innych zmianę (pozytywną) wprowadził Sierpień, a dalsze wydarzenia zatrzymały warunki rozwojowe na poziomie z tego okresu (dynamika typu „G”).

Percepcja i ocena zmian życia społecznego, gdzie sytuacja po Sierpniu wybijała się jako wyraźny postęp w stosunku do dwóch pozostałych okresów (przed Sierpniem i po Grudniu) stanowi wśród badanych najczęstszy typ dynamiki („A”). Tak spostrzegano zachodzące zmiany 56,21% respondentów. U większości z nich (43,22%) ujemnym wartościom wskaźnika pozytywności obrazu życia społecznego w końcu lat siedemdziesiątych i po Grudniu 1981 r. towarzyszyły dodatnie wartości wskaźnika dla okresu po Sierpniu (odmiana A.a.) — rys. 4.



Rys. 4. Wybrane konfiguracje dynamiki typu A.a.

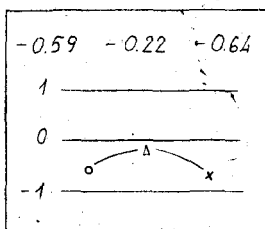
Ten sam typ dynamiki o charakterze oscylacji regresywnej występuje również wówczas, gdy dodatnie wskaźniki odnoszą się nie tylko do jednego, ale do dwóch okresów (odmiana A.b.) — rys. 5. Wśród badanych taka percepcja zmian jest jednak bardzo rzadka (2,82%).



Rys. 5. Konfiguracje dynamiki typu A.b.

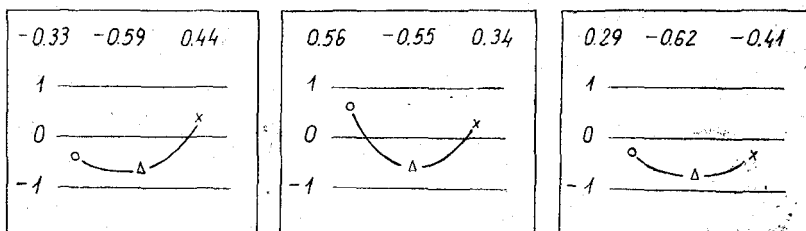
Odrębną nieco grupę respondentów tworzą ci, dla których oscylacja typu „A” przebiega na poziomie ujemnych wartości wskaźnika szans rozwojowych dla wszystkich faz procesu zmiany (odmiana A.c.) — rys. 6. Stanowią oni 10,17% zbiorowości.

Typ oscylacji progresywnej („B”) stanowi odwrócenie typu analizowanego poprzednio. Jego reprezentantów łączy wyraźnie ne-

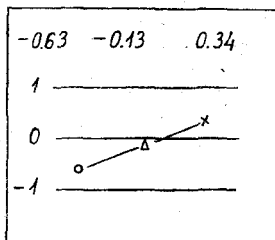


Rys. 6. Typ A.c.

gatywny stosunek do zmian zachodzących po Sierpniu i przekonanie, że warunki rozwojowe w tym okresie oznaczają regres w stosunku do sytuacji sprzed Sierpnia, a zmiany dokonujące się po Grudniu cechuje tendencja do mniej lub bardziej wyraźnej poprawy życia społecznego. Taka percepcja zmian cechuje 13,56% badanych, chociaż i tutaj można wyodrębnić pewne odmienne konfiguracje wskaźników rozwojowości otoczenia społecznego w kolejnych fazach procesu zmiany, tworzące układy symetryczne, asymetryczne — o mniejszych lub większych napięciach na skali ocen (rys. 7).



Rys. 7. Wybrane konfiguracje dynamiki typu B

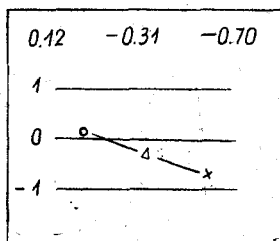


Rys. 8. Typ C

Typ „C” — postępujący rozwój (rys. 8) — wyraża przekonanie respondentów, że jest coraz lepiej, że każda gwałtowna zmiana systemu społecznego podnosi szanse rozwoju osobowości. Taka percepcja zmian dotyczyła bardzo nielicznej grupy respondentów (2,26%) i obejmu-



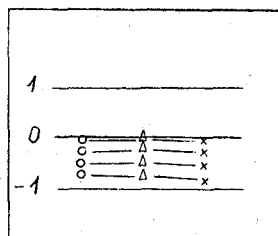
je dość jednorodne przypadki, tzn. okres przed Sierpniem oceniany był wyraźnie lub skrajnie negatywnie, po Sierpniu lekko negatywnie lub lekko pozytywnie, po Grudniu średnio lub bardzo pozytywnie.



Rys. 9. Typ D

Typ „D” — postępujący regres (rys. 9) — występuje w badanej zbiorowości minimalnie częściej od poprzedniego i obejmuje 3,96% respondentów. O ile ocena końca lat siedemdziesiątych mieściła się w przedziałach bliskich zera, o tyle okres po Sierpniu oceniano tu wyraźnie poniżej zera (poza wartościami skrajnie ujemnymi), ale już pierwsze półrocze stanu wojennego oceniane było w tej grupie bez wyjątku skrajnie negatywnie.

Ponad jedną dziesiątą zbiorowości (11,58%) nie widziała związku pomiędzy gwałtownymi zmianami systemu społecznego a poziomem warunków rozwojowych w poszczególnych okresach. Tę niezmiennosc warunków rozwojowych (typ „E”) postrzegano albo jako nieustannie bardzo niekorzystną, albo średnio lub minimalnie negatywną. Nie zaobserwowano przypadków, gdzie ów constans rozwojowy oceniany byłby na poziomie dodatnich wartości wskaźnika (rys. 10).



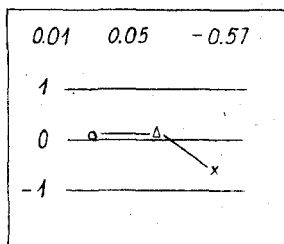
średnie wartości  
wskaźników

a.	-0.79	-0.84	-0.86
b.	-0.51	-0.52	-0.53
c.	-0.34	-0.27	-0.30
d.	-0.04	-0.01	-0.02

Rys. 10. Typ E

Dla pewnej nielicznej grupy badanych (9,89%) życie społeczne od końca lat siedemdziesiątych do Grudnia 1981 r. oznaczało względną pozytywność i stabilność warunków rozwojowych. Dopiero sytuacja stanu

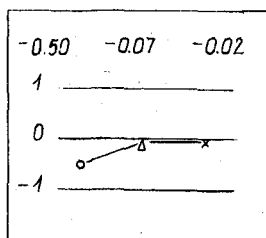
wojennego zakłóciła dotychczasową równowagę i oceniona została wyraźnie negatywnie (typ „F” — rys. 11).



Rys. 11. Typ F

Nie było wśród respondentów przypadku, który wskazywałby na taką percepcję życia społecznego, gdzie stabilności warunków rozwojowych w dwóch pierwszych fazach procesu zmiany towarzyszyłaby wyraźnie pozytywna ocena sytuacji po Grudniu.

W badanej zbiorowości znaleźli się wreszcie tacy, dla których gwałtowna zmiana systemu społecznego po Sierpniu oznaczała wyraźną poprawę szans rozwojowych w stosunku do sytuacji z końca lat siedemdziesiątych, ale Grudzień nie był już ani pogorszeniem, ani poprawą, lecz utrzymaniem poziomu osiągnięć z okresu sierpniowego. Te zresztą oceniane były w przypadku tego typu dynamiki („G”) niezbyt wysoko. Wartości wskaźnika najczęściej nie wykraczały poniżej poziomu 0,0 (rys. 12).



Rys. 12. Typ G

Zastosowane tu podejście w analizie materiału empirycznego ukazało, iż bardzo znikoma część badanej zbiorowości (15,82%) odbierała zachodzące zmiany jako te, które stwarzały lub otwierały większe szanse rozwojowe (dynamika typu „B” i „C”). Grupę tę tworzą przede wszystkim członkowie partii i związków branżowych. Pozostałą większość cechuje pesymizm i przewaga obaw połączona z mniej lub bardziej głębokim odczuwaniem napięć i braku stabilizacji życia społecznego.

Przeprowadzona obserwacja i rekonstrukcja dość krótkiego w końcu okresu pozwoliła zatem odczytać niezwykle silne zróżnicowanie warun-

ków rozwojowych stwarzanych przez życie społeczne w poszczególnych fazach procesu gwałtownej zmiany systemu. Jak pokazują wyniki pomiaru psychometrycznego, napięcia te zostały mocno uwewnętrznione przez badanych. Silne poczucie braku stabilności dezintegrujące struktury osobowościowe, świadomość oscylacyjnego powrotu złych czasów, lęk przed jeszcze gorszą perspektywą w każdym wymiarze życia społecznego nie mogą być przesłankami dla rokowania pozytywnych szans na pełny jednostkowy i społeczny rozwój. Jakkolwiek napięcia wewnętrzne, niepokój moralny, przejściowa dezintegracja osobowości są niezbędnymi warunkami jej rozwoju, to jednak zrekonstruowany w tych badaniach obraz dynamiki i zmian życia społecznego wskazuje na znaczne przekroczenie (w dół) progów zagrożenia rozwoju.