

Meyza, Katarzyna

Osiemnastowieczna potrzebica na posesji Łazarowiczów : z badań archeologicznych na Placu Zamkowym w Warszawie

Almanach Muzealny 3, 7-26

2001

Artykuł został zdigitalizowany i opracowany do udostępnienia w internecie przez Muzeum Historii Polski w ramach prac podejmowanych na rzecz zapewnienia otwartego, powszechnego i trwałego dostępu do polskiego dorobku naukowego i kulturalnego. Artykuł jest umieszczony w kolekcji cyfrowej bazhum.muzhp.pl, gromadzącej zawartość polskich czasopism humanistycznych i społecznych oraz w kolekcji mazowieckich czasopism regionalnych mazowsze.hist.pl.

Tekst jest udostępniony do wykorzystania w ramach dozwolonego użytku.

Katarzyna Meyza

OSIEMNASTOWIECZNA POTRZEBNICA NA POSESJI ŁAZAROWICZÓW.
Z BADAŃ ARCHEOLOGICZNYCH NA PLACU ZAMKOWYM W WARSZAWIE

Odbudowa Zamku Królewskiego w Warszawie na początku lat siedemdziesiątych i konieczność nowego ukształtowania powierzchni placu Zamkowego przyczyniła się do wznowienia archeologicznych prac badawczych na tym terenie. Wznowienia, gdyż pierwszymi w historii archeologii zajmującej się czasami nowożytnymi były badania prowadzone na przełomie lat czterdziestych i pięćdziesiątych, towarzyszące budowie trasy W-Z i odbudowie z ruin Starego i Nowego Miasta.

Przy pracach archeologicznych prowadzonych w trakcie odbudowy Zamku Królewskiego brało udział kilka ekip z różnych placówek badawczych: Uniwersytetu Warszawskiego, Instytutu Historii Kultury Materialnej PAN, P. P. Pracowni Konserwacji Zabytków, Państwowego Muzeum Archeologicznego oraz Muzeum Historycznego m.st. Warszawy. Koordynatorem tych badań w latach 1971–1972 była Aleksandra Świechowska.

Badania archeologiczne na placu Zamkowym przeprowadzone zostały przez grupę archeologów z Muzeum Historycznego m.st. Warszawy pod kierunkiem A. Świechowskiej¹. Prace na placu Zamkowym rozpoczęto w lutym 1977 r., a zakończono we wrześniu 1983 r., kiedy oddano do użytku mieszkańcom Warszawy most przedbramia Bramy Krakowskiej zrekonstruowany na podstawie wyników badań archeologicznych.

¹ W skład ekipy archeologicznej Muzeum Historycznego m.st. Warszawy badającej plac Zamkowy wchodziłi archeolodzy: Aleksandra Świechowska, Krzysztof Ciuk, Ryta Kozłowska, Maciej Kossow, Katarzyna Meyza; rysownicy: Jadwiga Rembiewska, Anna Rozalska, Maria Sawicka; laboranci: Antoni Cioth, Kazimierz Kuc, Agnieszka Pawłowska, Piotr Wittenberg oraz fotograf Grażyna Radzikowska, obecnie Kulakowska.

Oprócz niego w trakcie badań odkryto i zadokumentowano relikty domów i kamienic mieszczańskich datowanych na okres od XV do XVIII w., Apteki Królewskiej i Bramy Świętojańskiej. Obszar objęty badaniami to w przeszłości: teren Dziedzińców Przednich Zamku, w obrębie których znaleziono pozostałości Apteki, fosa miejska i przerzucony ponad nią w XV w. most, a także kamienice z końca XVII w., zbudowane po jej zasypaniu.

Odkrycia te pozwoliły na odtworzenie planu zabudowy tej części miasta², którą zniesiono w 1818 r. w celu utworzenia nowej formy przestrzennej reprezentacyjnego placu Zamkowego. W wyniku przeprowadzonych badań archeologicznych zebrano bogaty materiał zabytkowy — głównie naczynia ceramiczne, szklane, kafle, a także przedmioty ze skóry i metalu. Zabytki wydobyto głównie z warstw fosy i z obiektów o charakterze sanitarnym, nazwanych przez A. Świechowską „potrzebnicami”. Zbadano cztery takie obiekty: dwie potrzebnice w obrębie murów Apteki Królewskiej, jedną na terenie podwórza kamienicy określonej jako kamienica Sammbergera i tę, która jest tematem niniejszego artykułu to znaczy potrzebnicę w obrębie osiemnastowiecznej posesji Bochenkowiczów, należącej w końcu XVIII w. do Łazarowiczów.

Znaleziono również szczątki ludzkie zachowane w warstwach fosy miejskiej pod mostem przedbramia Bramy Krakowskiej.

Wyniki archeologicznych prac badawczych na placu Zamkowym nie zostały dotąd w pełni opublikowane. Powstało jedynie kilka artykułów problemowych, w których wykorzystano materiał zabytkowy i doświadczenia zdobyte w trakcie badań³.

² Plan odkrytych relikwów zabudowy został wykonany i wprowadzony we współczesną sieć pomiarową miasta dzięki nieodpłatnej pomocy Warszawskiego Przedsiębiorstwa Geodezyjnego.

³ A. Świechowska, *Badania archeologiczne a odbudowa Zamku Królewskiego i jego otoczenia*, „Kronika Zamkowa” 1991, nr 1 (23), s. 41–47; H. Odrowąż-Szukiewicz, A. Świechowska, J. R. Zieliński, A. Bogucka, *Szkielet z fosy pod mostem gotyckim w Warszawie*, „Rocznik Warszawski” XVIII: 1985, s. 215–233; R. Kozłowska, A. Nowakowski, *Szkleł apteczne z badań archeologicznych Apteki Królewskiej w Warszawie*, Acta Universitatis Nicolai Copernici, Archeologia, t. XII, z. 177, Toruń 1987, s. 123–141; K. Meyza, *Pseudomajolika znaleziona na terenie Starego Miasta i Zamku Królewskiego*, „Kronika Zamkowa” 1991 nr 1 (23) Warszawa, s. 118–122; R. Kozłowska, *Szkleł*, Źródła Archeologiczne do Dziejów Zamku Królewskiego oraz Starej i Nowej Warszawy, z. 1, Warszawa 1994; K. Meyza, *Ceramika zdobiona XVI–XVII w.*, tamże, z. 2, Warszawa 1996; K. Meyza, *Fajki gliniane z XVII w. i pierwszej połowy XVIII w.*, „Almanach Muzealny”, t. I, Warszawa 1997, s. 31–44; K. Meyza, *Fajki gliniane z drugiej połowy XVIII i pierwszej połowy XIX w.*, tamże, t. II Warszawa 1999, s. 5–21.

Większość zabytków ruchomych wydobytych z warstw i obiektów na placu Zamkowym, po wykonaniu zabiegów rekonstrukcyjnych i konserwatorskich, stanowi podstawę stałej ekspozycji w piwnicach Curia Maior w Zamku Królewskim, świadczącej o jakości życia codziennego dawnych mieszkańców Warszawy.

Pod względem ilości i szlachetności gatunku przedmiotów wyróżnia się gablota z zabytkami z XVIII w., których większość wydobyto z potrzebny na posesji Łazarowiczów, po zachodniej stronie mostu przedbramia Bramy Krakowskiej.

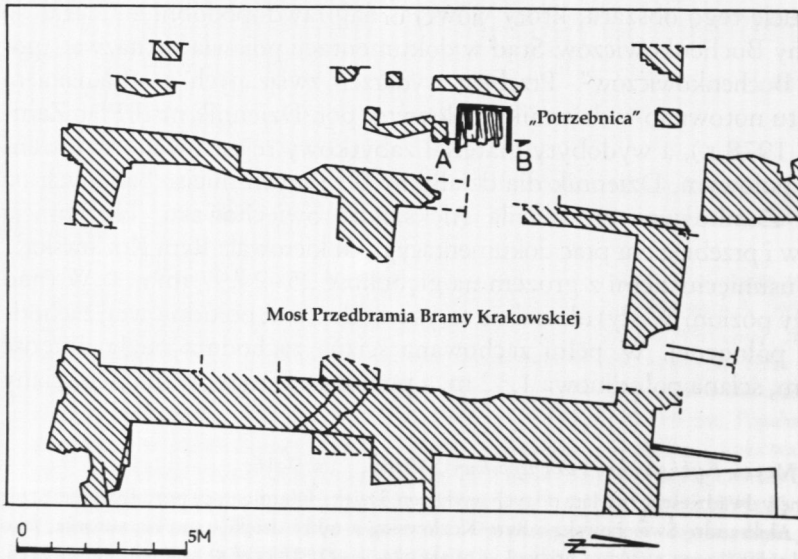
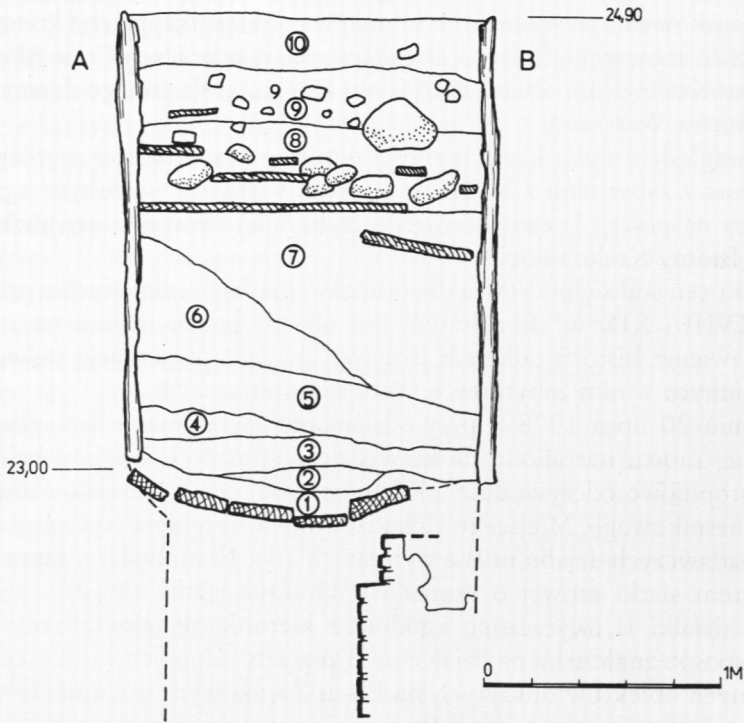
Obiekt ten stał się podstawą dla opracowania fajek glinianych z przełomu XVIII i XIX w.⁴ Rezultatem jest obecna praca, mająca na celu przedstawienie historii odkrycia i metody badań, prezentację obiektu i znalezionych w nim zabytków, a także ich interpretację.

W dniu 20 lipca 1978 r. przy odsłanianiu zachodniego lica arkady północnej mostu natrafiono na krawędzie wystających z gruzu belek, które, stopniowo odczyszczane, okazały się być ścianami oszalowanego dołu śmietnikowego. Miejsce to zlokalizowano w obrębie wytyczonej dla celów badawczych działki nr II o wymiarach 10 x 10 m, będącej zarazem kwadratem siatki arowej o numerze 103. Osie siatki arowej, a tym samym działki II, wytyczono zgodnie z kierunkami geograficznymi. W ten sposób znaleziska na działce nr II znalazły odniesienie do wszystkich innych obiektów odkrytych na Placu Zamkowym dokumentowanych w tej samej siatce arowej. Pierwotnie przyjęto osiemnastowieczną atrybucję tego obszaru, który wówczas najprawdopodobniej należał do rodziny Bochenkowiczów. Stąd w dokumentacji pojawia się nazwa: „posesja Bochenkowiczów”. Przebieg wydarzeń związanych z odsłanianiem obiektu notowano w dzienniku polowym (por. Dziennik nr II Plac Zamkowy 1978 r.), a wydobyty materiał zabytkowy rejestrowano w inwentarzu polowym. Dziennik dla działki nr II i innych miejsc badanych na placu Zamkowym prowadziła Aleksandra Świechowska. Eksploracją warstw i przebiegiem prac dokumentacyjnych kierowała Ryta Kozłowska⁵.

Po usunięciu ziemi z gruzem na głębokość 25–24,97 m. n. 0 W. (nad zerowy poziom Wisły) ukazał się zarys trzech ścian: południowej, zachodniej i północnej. W pełni zachowana ściana zachodnia miała długość 1,40 m, ściana południowa 1,32 m, a północna 1,36 m, w miejscu ściany

⁴ K. Meyza, *Fajki gliniane z drugiej połowy XVIII w. ...*, s. 9–16.

⁵ Minęły dwadzieścia dwa lata od tych wydarzeń. Dzięki dokumentacji pozostawionej przez pp. Aleksandrę Świechowską i Rytę Kozłowską, a także dzięki temu że, autorka, jako niedoświadczony wówczas archeolog miała okazję uczestniczyć w pracach badawczych, można tu przedstawić wyniki prac terenowych i kameralnych oraz podjąć próbę ich interpretacji.



Ryc. 1. Układ warstw wewnątrz potrzebny na posesji Łazarowiczów

wschodniej wystąpił wkop, który zniszczył tę część obiektu. Po zdjęciu trzech warstw zasypu na głębokości 24,12 m n. 0 W. odsłonięto ułożony poziomo blat składający się z trzech desek, oddzielający zasyp od warstw znajdujących się pod nim. Po zadokumentowaniu blatu i zdjęciu go okazało się, że pod nim występuje warstwa bogata w materiał zabytkowy. Chcąc zbadać szczegółowo przyczynę tego zjawiska postanowiono od głębokości 23,96 m n. 0 W. prowadzić eksplorację naprzemianległymi ćwiartkami. Wewnątrz, poniżej blatu, poza osobno wybieranym zasypem wkopu znaleziono, co wykazała późniejsza analiza, siedem warstw, znacznie zróżnicowanych pod względem struktury i zawartości. Całość zalegała na podłodze ułożonej z pięciu grubych desek. Budujący podłogę zostawili pod ścianą północną nieizolowany pas szerokości 30–35 cm, pod którym dalsze badania ujawniły ścianę kanału ściekowego. Kanał ściekowy i posadowiona nad nim potrzebica zostały wkopane w warstwy fosy, które oddzielono od budowanych konstrukcji warstwą czystej gliny o miąższości od 10 do 20 cm (ryc.1). Eksplorację zakończono 30 sierpnia 1978 r.

Stratygrafia wypełniska potrzebicy to dziesięć warstw: siedem poniżej blatu i trzy nad nim. Całość miała objętość 1,40 m x 1,32–1,36 m x 2,10 m. Przekrój przez nie wzdłuż osi północ–południe przedstawia rysunek rekonstrukcyjny wykonany na podstawie dokumentacji opisowej (il.1).

Warstwa nr 1 — najniższa, zalegająca na zagłębionych nieckowato belkach podłogi utworzona z czarnej próchniczej ziemi o miąższości 10–20 cm. Materiał zabytkowy oznakowano numerami 582, 584, 586, 587/PZ/78/MH.

Warstwa nr 2 — soczewka żółtego piasku o miąższości maksymalnej 8 cm. Materiał zabytkowy oznakowano numerem 585/PZ/78/MH.

Warstwa nr 3 — ciemnoszara próchnicza ziemia zmieszana z żółtym gliniastym piaskiem o miąższości 10 cm. Materiał zabytkowy oznakowano numerami 579, 580, 581/PZ/78/MH.

Warstwa nr 4 — szara, miejscami czarna, próchnicza ziemia zalegająca w południowej części potrzebicy, o miąższości ok. 10 cm. Materiał zabytkowy oznakowano numerami 564, 566, 567/PZ/78/MH.

Warstwa nr 5 — masywna warstwa szarego piasku opadająca w kierunku północnym, o miąższości ok. 22 cm. Materiał zabytkowy oznakowano numerami 563, 565/PZ/78/MH.

Warstwa nr 6 — gruz i szary piasek usypany pod ścianą południową o miąższości maksymalnej ok. 60 cm. Materiał zabytkowy oznakowano numerami 548, 552, 553, 562, 563/PZ/78/MH.

Warstwa nr 7 — czarna próchnicza ziemia nasycona materiałem zabytkowym, o miąższości maksymalnej ok. 70 cm. Materiał zabytkowy oznakowano numerami 523, 528, 531, 532, 533, 534, 536, 537, 538, 540, 541, 542, 543, 547, 549, 551, 552, 553, 555, 556/PZ/78/MH.

Warstwa nr 7/8 — deski blatu. Materiał zabytkowy oznaczono numerem 521/PZ/78/MH.

Warstwa nr 8 — zrzucone belki, kamienie, cegły, miąższość 35 cm. Materiał zabytkowy oznakowano numerem 519/PZ/78/MH.

Warstwa nr 9 — jasnoszary piasek z zaprawą i gruzem o miąższości 28–30 cm.

Warstwa nr 10 — gruz o miąższości ok. 22 cm. Materiał zabytkowy oznaczono numerem 509/PZ/78/MH.

Warstwy nr 1, 2 i 3 charakteryzuje naturalne ułożenie dostosowane do zagłębienia w podłodze potrzebnicy. Miąższość warstw wskazuje na ich stopniową kumulację. Istotną cechą tego odcinka sekwencji stratygraficznej jest rozdzielenie dwóch warstw nasyconych szczątkami organicznymi (warstwa nr 1 i 3) warstwą czystego piasku (warstwa nr 2), co może świadczyć o celowym zabiegu higienicznym stosowanym przy oczyszczaniu latryny.

Warstwy nr 4, 5, 6 i 7 mają charakter nasypowy. Widać wyraźnie, że były wsypywane od strony południowej, jedna po drugiej, i najprawdopodobniej w krótkim odstępie czasu.

Należy przypuszczać, że warstwy nr 1, 2 i 3 powstały w trakcie użytkowania potrzebnicy zgodnie z jej przeznaczeniem, a warstwy nr 4, 5, 6 i 7 są efektem radykalnego usuwania zanieczyszczeń z pomieszczeń pobliskiego domostwa. Natomiast warstwy nr 8, 9 i 10 świadczą o rozbiorce, która miała tu miejsce około 1818 r.

Materiał zabytkowy wydobyty z warstw potrzebnicy jest obfity. Po wyselekcjonowaniu z ponad kilku tysięcy fragmentów, wyklejeniu i uzupełnieniu ubytków, uzyskano zbiór liczący 271 przedmiotów, ważny nie tylko dla celów badawczych, lecz również atrakcyjny ze względu na swoje walory wystawiennicze. Posługując się tylko nimi i lokując je (na powrót) w warstwach, z których zostały wyjęte, otrzymujemy obraz pozwalający na podjęcie analizy i próbę interpretacji.

Przy omawianiu ilości i specyfiki materiału zabytkowego zastosujemy inną kolejność niż przy opisie stratygrafii.

Warstwy zasypowe świadczące o wyburzeniu budynku:

warstwa 10 — 1 w całości zachowana szklana buteleczka apteczna;

warstwa 9 — brak zabytków;

warstwa 8 — 14 naczyń szklanych aptecznych, 2 szklanki, 1 butelka⁶, garnek typu siwak, misa gliniana kuchenna, 1 fajka gliniana.

Warstwy świadczące o sprzątaniu domostwa, usuwaniu zbędnych uszkodzonych przedmiotów:

⁶ R. Kozłowska, *Szkle...*, nr kat. 113.

warstwa 7/8 — 9 szklanek i kieliszków, 1 lulka gliniana⁷;

warstwa 7 — 36 naczyń szklanych aptecznych, 15 szklanek⁸, 12 kieliszków⁹, 5 kufla¹⁰, 30 butelek¹¹, 1 kałamarz¹², 2 donice gliniane, 5 kafli piecowych, 5 nocników glinianych, 18 naczyń glinianych kuchennych w tym dwa siwaki, dzbanek i garnek oraz misa i miseczka zdobione prostym ornamentem¹³, 16 guzików, w tym jeden połączony, 8 talerzy fajansowych płaskich, 6 talerzy fajansowych głębokich, 1 półmisek fajansowy, 4 naczynia stołowe sygnowane WEDGWOOD, 6 talerzyków, 1 filiżanka, małe naczynie i bukietiera — wszystkie z ceramiki „cream ware”, 8 talerzy porcelanowych, 5 filiżanek i półmisek oraz 1 dzbanuszek i łyżka, w większości z manufaktury w Miśni, 2 butelki kamionkowe, 1 bańka kamionkowa, 1 wazonik ceramiczny, 2 rozcieracze do kosmetyków: jeden porcelanowy drugi fajansowy, 1 grzebień rogowy, 2 szpilki, 1 koperta zegarka, 2 łyżki metalowe, 2 szkła optyczne¹⁴ 1 koreczek szklany¹⁵, fragment termometru lub pipety szklanej, naczynie szklane — zlewka, 2 fajki gliniane i 2 lulki gliniane¹⁶ oraz 3 monety¹⁷;

warstwa 6 — 1 szklanka i 1 butelka oraz 1 spodek porcelanowy z manufaktury w Berlinie;

warstwa 5 — 1 butelka;

warstwa 4 — 1 patelnia gliniana, 1 misa gliniana zdobiona¹⁸.

Warstwy powstałe w trakcie używania potrzebnicy jako dołu śmietnikowego, latryny:

warstwa 3 — 1 słoik szklany apteczny, 1 butelka, 1 duży garnek gliniany kuchenny;

warstwa 2 — 1 szklanka;

warstwa 1 — 2 naczynia szklane apteczne, 1 kieliszek, 1 butelka¹⁹,

⁷ K. Meyza, *Fajki gliniane z drugiej połowy...*, s. 21 (il. 7, tabl. I, 3).

⁸ R. Kozłowska, *Szkle...*, nr kat. 48, 49, 52–56.

⁹ Tamże, nr kat. 64–70.

¹⁰ Tamże, nr kat. 74, 76–77, 78, 80, 81.

¹¹ Tamże, nr kat. 83–94, 98–108, 111.

¹² Tamże, nr kat. 78.

¹³ K. Meyza, *Ceramika zdobiona*, nr kat. 60, 62.

¹⁴ R. Kozłowska, *Szkle...*, nr kat. 81.

¹⁵ Tamże, nr kat. 80.

¹⁶ K. Meyza, *Fajki gliniane z drugiej połowy...*, s. 11–15 (il. 6, 8, 9, tabl. I, 2).

¹⁷ Najlepiej zachowany z nich talar francuski z czasów Ludwika XVI opublikował B. Pa szkiewicz w: *Monety znalezione na Zamku Królewskim i na warszawskim Starym Mieście*, „Kronika Zamkowa” 1991, nr 1 (23), s. 83.

¹⁸ K. Meyza, *Ceramika zdobiona...*, nr kat. 59.

¹⁹ R. Kozłowska, *Szkle...*, nr kat. 82.



1. Wazon fajansowy z Delft, pierwsza ćwierć XVIII w.

1 mały gliniany garnek kuchenny, 1 nocnik fajansowy, 1 lalka gliniana²⁰, fragment porcelanowego spodka z manufaktury w Miśni, wazon fajansowy z Delft²¹. Tuż po jego wyjęciu z ziemi i stwierdzeniu przez panią Rytę Kozłowską, że mamy przedmiot niezwykle cenny, wykonano zdjęcie fotograficzne dokumentujące to zdarzenie.

Przedmioty znalezione w potrzebnicy pozwalają określić czas funkcjonowania obiektu, styl życia i stopień zamożności osób, do których należały. Ich stan zachowania w momencie odkrycia może tłumaczyć przyczynę znalezienia się tych przedmiotów w potrzebnicy, a także wyjaśnić obserwowane w niej warstwy kulturowe.

Całe, w niewielkim tylko stopniu uszkodzone przedmioty znaleziono w warstwach nr 7 i 8. Są to butelki szklane (10 szt.), buteleczki szklane apteczne dwóch rodzajów: kuliste i cylindryczne (13 szt.), słoiczki szklane apteczne (11 szt.), kałamarz szklany. Półmisek i puszka z miękkiej kremowej porcelany sygnowane WEDGWOOD i łyżka porcelanowa — pęknięte, dające się skleić „bez śladu”. Dwa naczynka do rozcierania kosmetyków całe, w bardzo dobrym stanie.

Stan zachowania przedmiotów znalezionych w warstwie nr 7 i nr 8 świadczy o tym, że zostały one usunięte, chociaż nadal mogły służyć ich właścicielom. Sytuacja taką mogła zaistnieć w trakcie przygotowywania dobytku do zaplanowanych przenosin i związanej z tym selekcji zbędnych przedmiotów.

²⁰ K. Meyza, *Fajki gliniane z drugiej połowy...*, s.11 (il.5).

²¹ Z. Świechowski, *Aleksandry Świechowskiej spuścizna naukowa*, „Kronika Zamkowa” 1991, nr 1 (23), s. 49.

Zabytki poddane rekonstrukcji, wyklejone z fragmentów, często uzupełniane gipsem po wklejeniu, musiały być zniszczone nim je wyrzucono, nim znalazły się w potrzebnicy. Przedmioty te stanowią większość, a te spośród nich które znaleziono najniższych warstwach (nr 1, 2 i 3) dały się zrekonstruować z fragmentów pochodzących wyłącznie z jednej warstwy. Natomiast w warstwach nasypowych (nr 4, 5, 6, 7 i 8) fragmenty jednego przedmiotu pochodzą z różnych miejsc, niezależnie od wyodrębnionej jednostki stratygraficznej, co może oznaczać, że warstwy nasypu powstały w tym samym czasie.

Zabytki określające czas użytkowania potrzebnicy:

wazon fajansowy z Delft (il. 1), opisany i oceniony przez A. Świechowską²² na pierwszą ćwierć XVIII w., spodek porcelanowy — znaleziono fragment z sygnaturą — malowany manganem, wykonany w Miśni, datowany na 1740 r. Obydwa przedmioty znaleziono w warstwie nr 1. Na tej podstawie można przypuścić, że potrzebnicę zaczęto użytkować ok. połowy XVIII w.;

fajka z manufaktury w Roślinie datowana na początek XIX w. i lulka gliniana z pierwszej ćwierci XIX w.²³ z warstwy nr 7 i 8;

filizanka porcelanowa wykonana w manufakturze w Berlinie ok. 1780 r. i filizanka porcelanowa przeznaczona do picia czekolady wykonana w Miśni w trzeciej ćwierci XVIII w. — z warstwy nr 7, opisane i określone przez A. Świechowską. Przypomnieć należy, że w warstwie nr 7 znaleziono talar francuski, ecu Ludwika XVI z lat 1774–1792²⁴.



2. Naczynie kuchenne, glina polewana, druga połowa XVIII w.

²² Tamże.

²³ K. Meyza, *Fajki gliniane z drugiej połowy...*, s.12–15.

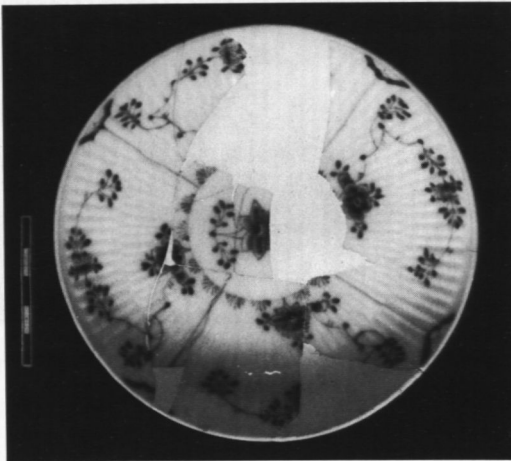
²⁴ B. Paszkiewicz, *Monety znalezione na Zamku Królewskim...*, s. 83.

Istotne dla określenia czasu zasypania potrzebny są fajka i lulka, najpóźniejsze ze wszystkich znalezionych przedmiotów. Okres użytkowania potrzebny tym samym można przyjąć na lata od połowy XVIII w. do ok. 1820 r., kiedy to właściciele posesji, na której się, znajdowała zostali zmuszeni do jej opuszczenia.

Analiza materiału zabytkowego wydobytego z potrzebny wiele mówi o stopniu zamożności, stylu życia i charakterze codziennych zajęć osób, którym te przedmioty służyły.

Najliczniejszą kategorię stanowią butelki szklane, 45 szt., z których tylko dwie znaleziono w najniższych warstwach (nr 1–3).

Kolejną liczną grupę zabytków tworzą szkła stołowe: kieliszki, 19 szt., szklanki, 26 szt., kufle, 5 szt., z których tylko 3 egzemplarze znaleziono



3. Spodek porcelanowy, Berlin, około 1780 r.

— wszystkie z warstwy nr 7, z wyjątkiem połówki spodka pochodzącego z warstwy nr 1. Wazon z Delft (warstwa nr 1) i skromny gliniany wazonik z warstwy nr 7.

Naczynia kuchenne: garnki gliniane polewane duże (od 15–40 cm wysokości), 5 szt., przypominające wyroby z XVII w. znalezione w warstwie nr 7, garnki gliniane polewane małe, 7 szt. (10–15 cm wysokości), sześć z nich pochodzi z warstwy nr 7, jeden z warstwy nr 1. Wśród tych z warstwy nr 7 dwa garnuszki wykonane są, tak jak inne, z białej glinki, lecz powleczone na całej powierzchni ciemnobrązową polewą (cecha charakterystyczna dla tego typu naczyń wytwarzanych w XIX w.). Dwa garnki i jeden dzban, siwaki, wszystkie z warstwy nr 7. Patelnie gliniane na trzech nóżkach, polewane, 7 szt. Tylko jedna pochodzi z warstwy nr 1.

w warstwach nr 1–3. Naczynia fajansowe stołowe: talerze płaskie, głębokie, półmiski, 15 szt., pochodzące wyłącznie z warstw nasypowych (nr 6–7); wyroby sygnowane WEDGWOOD, 4 szt., znalezione także w warstwie nr 7 oraz talerzyki, miseczki, filiżanki z miękkiej porcelany „cream ware”, 10 szt. — również z nasypowej warstwy nr 7.

Następnie porcelana w liczbie 15 szt.: talerze, talerzyki, spodka, filiżanki

Kafle gliniane cylindryczne, należące do pieca w pomieszczeniu służebnym, 5 szt., znalezione w warstwie nr 7.

Przedmioty świadczące o higienie osobistej i dbałości o zdrowie: szklane słoiczki apteczne, służące do przechowywania maści, 25 szt., z których tylko dwa znalezione w warstwach nr 1–3. Buteleczki apteczne do kropli, 9 szt., do esencji, 15 szt., z których tylko jedną znalezione w warstwie nr 1. Fragment termometru szklanego lub pipety, zlewka szklana — wszystkie znalezione w warstwie nr 7. Również z tej samej warstwy dwie butelki kamionkowe od wody mineralnej i naczynie do stawiania baniek oraz dwa szkła optyczne. Siedem nocników glinianych z warstwy nr 7 i jeden fajansowy z warstwy nr 1. Grzebień rogowy i dwa naczynia do rozcierania kosmetyków także z warstwy nr 7.

Do przedmiotów świadczących o profesji mieszkańców można zaliczyć 15 guzików rogowych, 1 pozłacany oraz 2 szpilki znalezione w warstwie nr 7.

Odrębną kategorię stanowią fajki i lulki gliniane, 6 szt. z warstwy nr 7/8 oraz 1 szt. z warstwy nr 1.

Uroda modnych w XVIII w. naczyń stołowych czy elegancja wazonu i konserwatyzm form naczyń kuchennych, doskonale kształty przedmiotów służących do celów higienicznych, znalezionych w potrzebnicy, składają do ich szczegółowej prezentacji. Wybrano 14 przedmiotów. Przy ich charakterystyce posłużono się opisami z kartoteki zabytków wydzielonych, które opracowały A. Świechowska (dalej: A. Ś.) i R. Kozłowska (dalej: R. K.), uzupełnienia w nawiasach kwadratowych — K. Meyza.

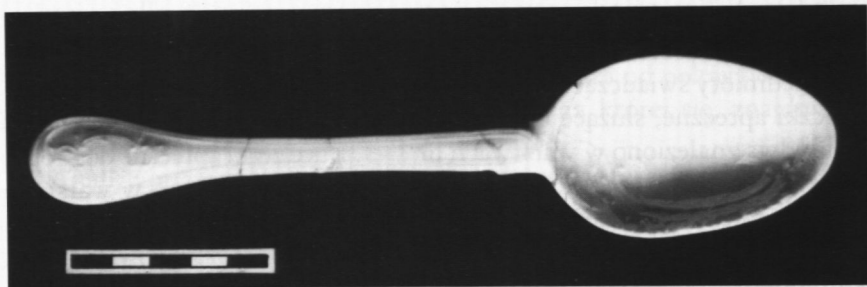
WAZON FAJANSOWY

nr inw. 576/MHW/Dz. A/ZW, nr inw. pol. 586/PZ/78/MH (il. 1)

Chronologia: pierwsza ćwierć XVIII w. Wymiary: wysokość 32,5 cm, średnica dna 12,6 cm, średnica wylewu ok. 17 cm (rekonstruowana).

[Miejsce znalezienia: warstwa nr 1 w potrzebnicy Łazarowiczów]

Wazon z jasnokremowej glinki, polewa biała, ornament w cieniowanym kobalciu. We wnętrzu [na powierzchni ścianki], wyraźne bruzdy po toczeniu. Mocno zaakcentowana podstawa w formie rozplaszczony stopki, brzusec nieznacznie przewężony powyżej połowy wysokości, rozchodzący się kielichowato ku brzegowi, ośmiokrotnie puklowany. Stopa i krawędź brzegu białe, podkreślone podwójną linią dookoła. Brzusec malowany kobaltem w głębokim błękitcie (widoczne pociągnięcia pędzla). Ornament w białych rezerwach: A. Dwie naprzeciwległe rezerwy główne o identycznych motywach: przy stole dwie pochylone ku sobie Chinki, po lewej siedząca na taborecie i trzymająca wachlarz w prawej ręce, po prawej — siedząca na krześle za stołem. Na powierzchni stołu



4. Łyżka porcelanowa

dwa znaki podobne do pisma chińskiego oraz na rezerwie „przedniej” czajnik do herbaty. W tle płotek ażurowy, wsparty o słup i sucha gałąź. Ziemia zaznaczona dwiema kępkami trawy. B. Przed rezerwami głównymi odcinek owalu o zaznaczonej osi, zaszafrakowany w jodełkę, poniżej rezerw — półokrąg zaszafrakowany promieniście. C. W polach pomiędzy rezerwami głównymi — po dwie rezerwy zbliżone do koła, ustawione w pionie, w nich symbole szczęścia (z chińskich „ośmiu rzeczy cennych”): w górze liść artemizji, w dole [...]. Pośrodku kwiatek pięciopłatkowy.

Brak środkowego fragmentu dna, na którym mogła być sygnatura. (A. Ś.)

FAJANSOWE NACZYNIENOCNE

nr inw. 668/MHW/Dz. A/ZW, nr inw. pol. 584/PZ/78/MH

Chronologia: [...], [pierwsza połowa XVIII w.] Wymiary: wysokość 12,9 cm, średnica dna 12,2 cm, średnica wylewu 19,5 cm [Miejsce znalezienia: warstwa nr 1 w potrzebnicy Łazarowiczów]

Naczynie nocne z uchem taśmowatym. Wylew podkreślony wypukłą listewką. Dno płaskie lekko wyodrębnione. Obustronnie barwa jasnoszara. (R. K.)

NACZYNIENOCNE KUCHENNE POLEWANE

nr inw. 439/MHW/Dz. A/ZW, nr inw. pol. 581/PZ/78/MH (il. 2)

Chronologia: [...], [druga połowa XVIII w.] Wymiary: wysokość 37,6 cm, średnica dna 15,7 cm, średnica wylewu 26,7 cm, [Miejsce znalezienia: warstwa nr 3 w potrzebnicy Łazarowiczów]

Naczynie gliniane. Wylew wyciągnięty w górę, krawędź zgrubiała, lekko odchyłona. Od wewnątrz miejsce na pokrywkę. Dno płaskie. Naczynie w górnej partii obustronnie polewane, barwa polewy ciemno-żółtozielona. Glina biała. (R. K.) [Ślady użytkowania: okopcenie powierzchni od połowy wysokości naczynia w kierunku dna] [Źródła ikonograficzne: *Kobieta sprzedająca flaki pod kolumną Zygmunta*, akwatinta J. P. Norblina i Debucourta²⁵ w zbiorach Muzeum Narodowego w Warszawie]

SPODEK PORCELANOWY

nr inw. 909/MHW/Dz. A/ZW, nr inw. pol. 548/PZ/78/MH (il. 3)

Chronologia: [...], Berlin [ok. 1780 r.], Wymiary: wysokość 3 cm, średnica stopki 7,9 cm, wysokość stopki 0,5 cm, średnica brzegu 13,5 cm, [Miejsce znalezienia: warstwa nr 6 w potrzebnicy Łazarowiczów]

Spodek z kobaltowym ornamentem nieśmiertelników. Szklivo lekko niebieskawe. Ścianki pokryte wewnątrz reliefem z dwóch rzędów naprzemianległych, płtych puklowań. Rysunek wykonany dość jasnym kobaltem. Krawędź stopki nieszkliwiona. Pośrodku dna sygnatura w kobalcie — berlo. Przy stopce wycisk \wedge o. Na boku stopki kobaltowa sygnatura malarza — R. (A. Ś.)

ŁYŻKA PORCELANOWA

nr inw. 577/MHW/Dz. A/ZW, nr inw. pol. 536/PZ/78/MH (il. 4)

Chronologia [...], Wymiary: długość całości 20 cm, długość czarki 7 cm, maksymalna szerokość czarki 4,5 cm. [Miejsce znalezienia: warstwa nr 7 w potrzebnicy Łazarowiczów]

Łyżka biała o jajowatej czarce, trzonek o przekroju prostokątnym z rozszerzonym półowalnym płaskim zakończeniem. Oś trzonka lekko wygięta. Dekoracja reliefowa: wewnątrz czarki i zakończenie ozdobione kartuszami rokokowymi, tektonika trzonka podkreślona profilowaniem. Ścianki boczne w przejściu do rozszerzonego zakończenia nieszkliwione. Drobne skazy w szkliwie. (A. Ś.)

FILIŻANKA PORCELANOWA

nr inw. 566/MHW/Dz. A/ZW, nr inw. pol. 521, 541, 542/PZ/78/MH (il. 5)

Chronologia: trzecia ćwierć XVIII w., Miśnia. Wymiary: wysokość 6,9 cm, wysokość stopki 0,6 cm, średnica brzegu 7,1 cm, średnica stopki 4 cm. [Miejsce znalezienia: warstwa nr 7 w potrzebnicy Łazarowiczów]

Filiżanka wysoka (do czekolady) z kobaltowym ornamentem „skal i ptaka”. Motyw zaczyna się po lewej stronie uszka: nad skalami pochyłony w prawo „bambus” dalej krzew śliwy i frunący ptak. Motyw ujęty od góry i od dołu pojedynczą linią, ponad stopką i na dnie u jej nasady — linie podwójne. Krawędź stopki nieszkliwiona. Pośrodku dna sygnatura — skrzyżowane miecze z kropką pomiędzy jelcami. Na ściance stopki sygnatura malarza: S. (kobalt). Wylew ozdobiony od środka fryzem łuskowym, na grzbiecie uszka gałązka. (A. Ś.)

²⁵ A. Berdecka, I. Turnau, *Życie codzienne w Warszawie okresu Oświecenia*, Warszawa 1969, (il. 73).



5. Filiżanka porcelanowa, trzecia ćwierć XVIII w. Miśnia

FILIŻANKA PORCELANOWA

nr inw. 564/MHW/Dz. A/ZW, nr inw. pol. 532, 536, 551/PZ/78/MH (il. 6)

Chronologia: Berlin około 1780 r. Wymiary: wysokość 4,8 cm, średnica brzegu 8 cm, średnica stopki 3,8 cm [Miejsce znalezienia: warstwa nr 7 w potrzebnicy Łazarowiczów]

Filiżanka z kobaltowym ornamentem nieśmiertelników. Strona zewnętrzna pokryta reliefem z dwóch rzędów płytkich naprzemianległych puklowań. Uszko sercowate, ozdobione rysunkiem gałązki. Krawędź stopki nie szkliwiona. Pośrodku dna sygnatura w kobalcie: berło, przy stopce nieczytelny wycisk, na boku stopki sygnatura malarza w kobalcie, L. (A. Ś.)

PUSZKA Z MIĘKKIEJ PORCELANY

nr inw. 571/MHW/Dz. A/ZW, nr inw. pol. 534/PZ/78/MH (il. 7)

Chronologia: [...] [wyrób angielski, manufaktura Etruria koniec XVIII –początek XIX w.]

Wymiary: wysokość 6,1 cm, wysokość stopki 1 cm, średnica brzegu 7,7 cm, średnica dna 8,2 cm. [Miejsce znalezienia: warstwa nr 7 w potrzebnicy Łazarowiczów]

Puszka (cukiernica?) z miękkiej porcelany „cream ware”, glina jasnokremowa (łącznie z krawędzią stopki). Na stopce o profilu kolumny, czasa gęsto pionowo żeberkowana, cylindryczna, pod brzegiem waleczek dookoła (wrąb do pokrywy). Między półkuliście uformowanym



6. Filiżanka porcelanowa, Berlin, ok. 1780 r.

wnętrzem a płaskim dnem pusta przestrzeń. Pośrodku dna mały otworek, przy stopce wycisk WEDGWOOD i znak >. (A. Ś.)

CZARKA Z MIĘKKIEJ PORCELANY

nr inw. 571/MHW/Dz. A/ZW, nr inw. pol. 540, 548, 549/PZ/78/MH (il. 8)

Chronologia: [...] [Francja, Sceaux? XVIII w.] Wymiary: wysokość 5,5 cm, wysokość stopki 0,9 cm, średnica brzegu 10,5 cm, średnica dna 5 cm [Miejsce znalezienia: warstwa nr 7 w potrzebnicy Łazarowiczów]

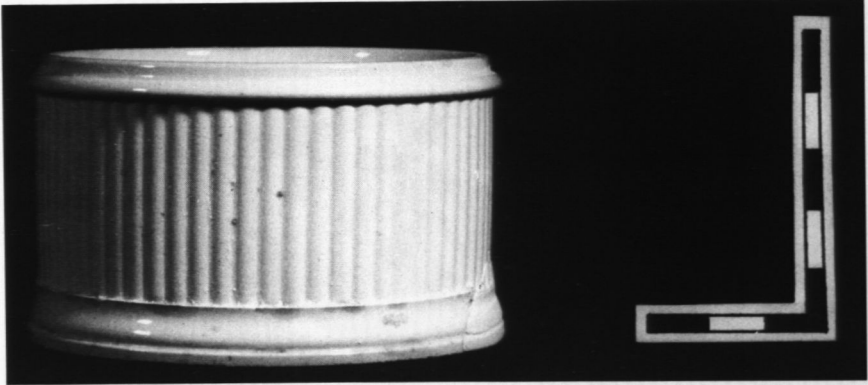
Czarka z miękkiej porcelany, glina jasnokremowa, polewa (łącznie z krawędzią stopki) biała z lekkim odcieniem szarym, nierówna (pasemka i drobne kropeczki), ornament w cieniowanym kobalcie. Na stopce lekko stożkowatej, czasza zbliżona do półkuli. Na stronie zewnętrznej dwa naprzeciwległe motywy roślinne:

A. ukosem ułożona gałązka z trzema kwiatkami o ostro zakończonych płatkach z pąkówkami [?] i lancetowatymi listkami, po lewej dwie drobne gałązki o kwiatkach dzwonekowatych i fruwały motyl,

B. poziomo ułożona gałązka z dwiema różami, po lewej wypuszczone wici roślinne z powojem i ostroplatkowymi kwiatkami jak w A, kontury rysunku miejscami rozmazane.

Pośrodku dna kobaltowa sygnatura C.

Po stronie wewnętrznej podwójna linia dookoła przy brzegu, pośrodku dna gałązka z dwoma listkami. (A. Ś.)



7. Puszka z miękkiej porcelany, WEDGWOOD, XVIII/XIX w.

SOLNICZKA Z MIĘKKIEJ PORCELANY

nr inw. 613/MHW/Dz. A/ZW, nr inw. pol. 541/PZ/78/MH (il. 9)

Chronologia: [...] Wymiary: 9 x 8,3 x 2,2 cm [Miejsce znalezienia: warstwa nr 7 w potrzebnicy Łazarowiczów]

Solniczka z miękkiej porcelany, „cream ware” z jasnokremowej glinki, polewa jasnokremowa. Wklęsła od spodu stopka na planie owalu i czasza ozdobiona reliefem *rocaille* (motyw grzywaczy morskich). (A. Ś.)

NACZYŃKO PORCELANOWE [do rozcierania kosmetyków?]

nr inw. 613/MHW/Dz. A/ZW, nr inw. pol. 541/PZ/78/MH

Chronologia: [...] Wymiary: wysokość 4,1 cm, średnica brzegu 56 cm, średnica stopki 2,2 cm [Miejsce znalezienia: warstwa nr 7 w potrzebnicy Łazarowiczów]

Naczyńko porcelanowe w kształcie [płytkiego] kielicha (forma odwróconego dzwonu), o wyodrębnionej stopce, wychylonej krawędzi górnej. Wewnątrz miseczkowate płytkie zagłębienie. (R. K.)

DZBANEK GLINIANY [siwak]

nr inw. 440/MHW/Dz. A/ZW, nr inw. pol. 537/PZ/78/MH

Chronologia: [...] [XVIII/XIX w.] Wymiary: wysokość 20,5 cm, średnica wylewu 10,3 cm, średnica dna 9,5 cm, szerokość ucha około 2,4 cm [Miejsce znalezienia: warstwa nr 7 w potrzebnicy Łazarowiczów]

Dzban gliniany z uchem. Otwór otacza wylew-kołnierz. Ucho taśmowate, w górnej partii podchodzi pod kołnierz. Dno lekko wyodrębnione, płaskie. Powierzchnie obustronnie lekko szorstkie barwy szarej. Gлина szara. (R. K.)



8. Czarka z miękkiej porcelany, Francja, XVIII w.

PATELNIĄ-TRÓJNÓG GLINIANA, POLEWANA

nr inw. 448/MHW/Dz. A/ZW, nr inw. pol. 537, 540, 562/PZ/78/MH (il. 10)

Chronologia: [...] [XVIII/XIX w.] Wymiary: wysokość 12,5 cm, średnica wylewu 22,5 cm, długość wraz z uchwytem 30,4 cm [Miejsce znalezienia: warstwa nr 7 w potrzebnicy Łazarowiczów]

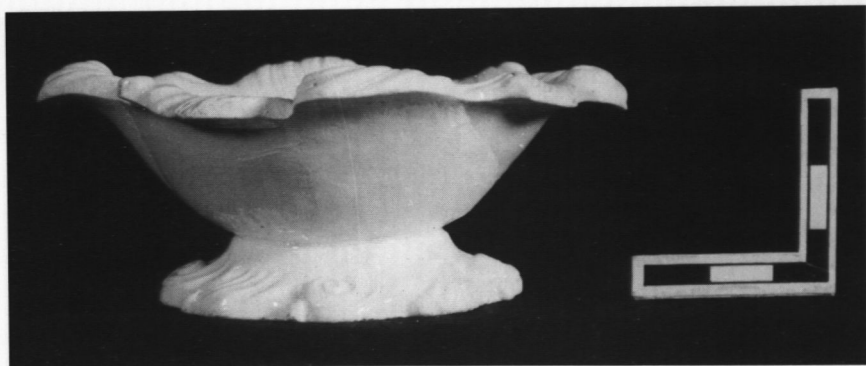
Patelnia-trójnóg z uchwytem. Krawędzie silnie wywinięte na zewnątrz z wrębem dla pokrywki. Pod krawędzią ornament dookólnych ukośnych żłobków, poniżej dookólne pasmo zdobienia w postaci „łuski”. Powierzchnia zewnętrzna miejscami polewana, barwa polewy zielonożółta ze śladami okopcenia. Wewnątrz polewa na całej powierzchni barwy zielonożółtej. Uchwyt w przekroju okrągły, pusty, zakończony wywiniętą na zewnątrz krawędzią. Głina kremowa. (R. K.)

NACZYNIĘ KUCHENNE GLINIANE POLEWANE Z UCHEM

nr inw. 448/MHW/Dz. A/ZW, nr inw. pol. 536/PZ/78/MH

Chronologia: [...] [XVIII/XIX w.] Wymiary: wysokość 18,3 cm, średnica wylewu 12,3 cm, średnica dna 7,8 cm [Miejsce znalezienia warstwa nr 7 w potrzebnicy Łazarowiczów]

Naczynie gliniane z uchmem taśmowatym. Wylew wychylony lekko na zewnątrz, krawędź prosto obcięta. Dno płaskie. Naczynie obustronnie górą polewane, polewa barwy żółtozielonej. Głina kremowa. Powierzchnia zewnętrzna silnie okopcona. (R. K.)



9. Solniczka z miękkiej porcelany

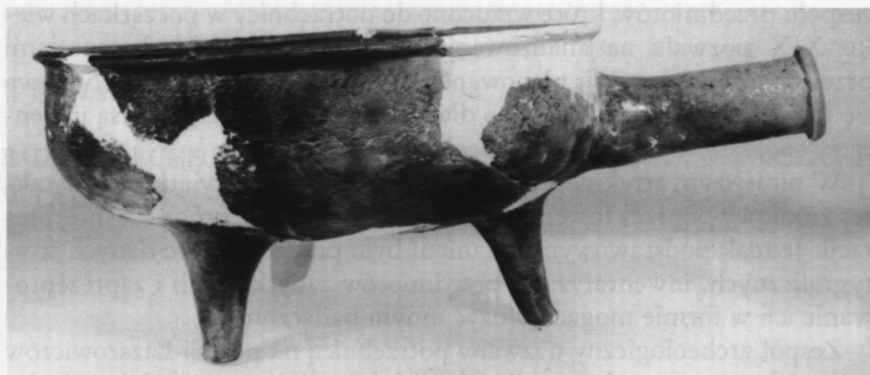
* * *

Obiekt nazwany potrzebnicą, odkryty i przebadany latem 1978 r. na placu Zamkowym, najprawdopodobniej wybudowany został w połowie XVIII w. Miał służyć gromadzeniu odpadków i nieczystości. Co pewien czas był opróżniany. Świadczą o tym trzy pierwsze warstwy kulturowe i zawarty w nich materiał zabytkowy. Podstawą datowania początków funkcjonowania jest wazon fajansowy z pierwszej ćwierci XVIII w. wykonany w Delft i fragment talerzyka porcelanowego z 1740 r. — wyrób z Miśni. Potrzebnicę zasypano przy opuszczaniu domostwa na początku lat dwudziestych XIX w. Mówią o tym warstwy zasypu, w których znaleziono obfity materiał zabytkowy. Stan zachowania zabytków pozwala sądzić, że przygotowując się do przenosin celowo usuwano przedmioty mogące jeszcze służyć, ale już nie w nowym domu. Przenosiny związane były z wyburzaniem budynków, pod przysły plac Zamkowy. W konsekwencji tych zdarzeń do warstw zasypu dostało się niezwykle dużo przedmiotów. Pochodzą głównie z końca XVIII i początków XIX w.

Wyniki prac archeologicznych nad potrzebnicą ujawniły kierunek jej zasypywania. Oznacza to, że dostęp do niej był od strony południowej, czyli od posesji nr 534, należącej w końcu XVIII w. do rodziny Łazarowiczów²⁶.

Jakość przedmiotów znalezionych w potrzebnicy, szczególnie porcelana z Miśni i Berlina, fajans z Delft, miękka porcelana z Anglii i Francji, znalezione już w najniższej warstwie, świadczy o zamożności domu rodziny

²⁶ W. Smoleński, *Mieszkaństwo warszawskie końca wieku XVIII*, Warszawa 1976, s. 357–358, 366, 372.



10. Patelnia-trójnóg z uchwytem, glina polewana, XVIII/XIX w.

Łazarowiczów, z której pochodził Michał, kupiec, i jego żona Urszula, znana właścicielka „magazynu mód”.

Importowane naczynia stołowe znalezione w potrzebnicy są również dowodem prężnych europejskich kontaktów handlowych kupiectwa warszawskiego. Fakt znalezienia ich w dole śmietnikowym świadczy iż były one używane, a nie gromadzone. O zwyczaju biesiadowania świadczy także duży zbiór szklanek, kieliszków, kufli i butelek, które czekają na szczegółowe opracowanie.

Zupełnie inaczej, w świetle wyników analizy materiałów zabytkowych znalezionych w potrzebnicy, wyglądało wyposażenie kuchni. Przedstawione tu gliniane naczynia kuchenne są pod względem formy i funkcji takie same jak w czasach wazowskich. Korzystanie w początkach XIX w. z garnków polewanych, trójnożnych patelni, a nawet siwaków świadczy o używaniu otwartych palenisk, tzw. trzonów kuchennych, lepionych z gliny lub murowanych, na których gotowano, dostawiając naczynia gliniane do ognia²⁷.

Wśród materiałów zabytkowych znalezionych w potrzebnicy ciekawą grupę stanowią te służące higienie, oraz liczne naczynia szklane, w których przechowywano leki. Świadczyć one mogą o częstych zakupach w aptecę znajdującej się na placu Zamkowym²⁸.

Archeologiczny materiał zabytkowy znaleziony w potrzebnicy Łazarowiczów jest wyjątkowo ważny dla szczegółowych badań z dziedziny historii rzemiosł: szklarskiego i garncarskiego. Odkrycie tak licznego

²⁷ E. Kowecka, *W salonie i kuchni. Opowieść o kulturze materialnej pałaców i dworów polskich w XIX w.*, Warszawa 1984, s. 119.

²⁸ Szklane naczynia do leków znalezione w potrzebnicy są identyczne z tymi znalezionymi w trakcie badań Apteki Królewskiej na placu Zamkowym.

zespołu przedmiotów, które wrzucono do potrzebicy w początkach wieku XIX pozwala na analizowanie zależności pomiędzy kategoriami przedmiotów w sytuacji planowanego opuszczania domostwa. Nasuwa się tu podobieństwo do cennego dla historyków źródła, jakim są inwentarze sporządzane po śmierci ich właścicieli.

W niniejszym artykule starano się przedstawić ten wyjątkowy charakter źródłowy poprzez inwentarze archeologiczne oraz próbę ich interpretacji. Jednak podstawowym zadaniem było przygotowanie danych stratygraficznych, inwentaryzacja przedmiotów zabytkowych i zaprezentowanie ich w formie mogącej służyć innym badaczom.

Zespół archeologiczny nazwany potrzebica na posesji Łazarowiczów pozwolił autorce na datowanie fajek i lulek glinianych w niej znalezionych, a poprzez typologiczne podobieństwo także innych z terenu Starego Miasta i Zamku Królewskiego²⁹.

Rozpoczęte przez Aleksandrę Świechowską prace nad utworzeniem pełnych katalogów porcelany i fajansu i zapoczątkowane przez Rytę Kozłowską opracowanie wszystkich naczyń szklanych czekają na kontynuację.

²⁹ Por. przyp. 4.