

# Sołtan, Andrzej

---

## Jerzy Lileyko

---

Almanach Muzealny 6, 492-495

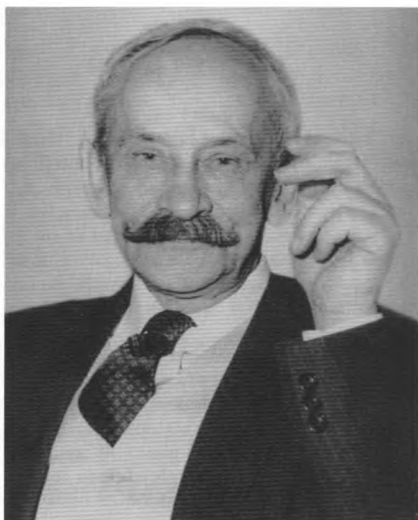
---

2010

Artykuł został zdigitalizowany i opracowany do udostępnienia w internecie przez Muzeum Historii Polski w ramach prac podejmowanych na rzecz zapewnienia otwartego, powszechnego i trwałego dostępu do polskiego dorobku naukowego i kulturalnego. Artykuł jest umieszczony w kolekcji cyfrowej [bazhum.muzhp.pl](http://bazhum.muzhp.pl), gromadzącej zawartość polskich czasopism humanistycznych i społecznych oraz w kolekcji mazowieckich czasopism regionalnych [mazowsze.hist.pl](http://mazowsze.hist.pl).

Tekst jest udostępniony do wykorzystania w ramach dozwolonego użytku.

## JERZY LILEYKO



Jerzy Lileyko, noszący ponadto chrzestne imiona Józef Julian, urodził się 22 maja 1932 r. w Brześciu Litewskim. W roku szkolnym 1938/1939 ukończył pierwszą klasę szkoły powszechnej. Podczas agresji niemiecko-sowieckiej we wrześniu 1939 r. jego ojciec – oficer WP został internowany przez Litwinów w Wilnie i osadzony w obozie, skąd zbiegł i po nieudanej próbie przedostania się do armii polskiej we Francji, ukrywał się u krewnych na Kowieńszczyźnie. Matkę z dziećmi władze sowieckie wysiedliły na wieś. Po zajęciu Kresów Wschodnich przez Niemców w czerwcu 1941 r., rodzina powróciła do Brześcia. Ojciec objął administrację majątku ziemskiego Łyszczce na Polesiu, którego właściciele przebywali za granicą. Wspomagał i współpracował z partyzantką AK, której przekazywał kontyngenty żywności, furazu, koni itp. We dworze ulokowano prawosławny sierociniec grupujący głównie dzieci żydowskie, utrzymywany przez folwark i sąsiednią wieś białoruską. W brzeskim domu, gdzie rodzina spędzała okupacyjne zimy, najstarsza siostra Nina, wówczas telefonistka w miejskiej straży pożarnej, pełniącej – jak w szeregu innych przypadków – rolę AK-owskiej podchorążówki, przepisywała na maszynie konspiracyjne biuletyny i nasłuch radiowe z Londynu, które mały Jurek roznosił pod zapamiętane adresy w pudełku z kokardą, imitującym opakowanie tortu. W niemieckim Ostlandzie nie funkcjonowały żadne szkoły. Jurek uczył się w domu lub u prywatnych nauczycieli.

Po wysiedleniu z kresów na Śląsk w 1946 r. uczęszczał do Państwowego Gimnazjum w Brzegu, a od 1949 r. do Państwowego Liceum Sztuk Plastycznych we Wrocławiu, gdzie w 1953 r. uzyskał maturę. W tym samym roku rozpoczął studia historii sztuki na Uniwersytecie Warszawskim. Dyplom uzyskał w 1962 r. na podstawie pracy magisterskiej pt. „Uzbrojenie husarii na podstawie przekazów ikonograficznych i zachowanych zabytków” pisanej pod kierunkiem prof. Władysława Tomkiewicza. Od 1959 r. pracował w Muzeum Narodowym w Warszawie jako przewodnik w dziale oświatowym, a od 1960 r. jako asystent w Pałacu – Muzeum Łazienki Królewskie, które wówczas były odbudowywane ze zniszczeń wojennych. Aktywnie uczestniczył w organi-

zowaniu tej placówki muzealnej i urządzeniu wnętrz pałacowych. Tam też powstały jego pierwsze, popularne publikacje<sup>1</sup>.

W 1963 r. rozpoczął pracę w Muzeum Historycznym m.st. Warszawy w dziale historii miasta do połowy XVII w. kierowanym przez kustosz Wandę Szaniawską, koncentrując się początkowo przede wszystkim na wzbogacaniu stałej ekspozycji muzealnej o nowe varsaviany, szczególnie z zakresu sztuki. Jednocześnie współpracował z redakcją *Wielkiej Encyklopedii Powszechnej* PWN (1962-1970), a także z *Encyklopedią Warszawy*, z jej I i II edycją<sup>2</sup>.

Wielkim wydarzeniem muzealnym i naukowym była zainicjowana przez kustosz Szaniawską współpraca Muzeum ze Staatsarchiw Dresden, której owocem stała się wystawa - „Varsaviana w zbiorach drezdzeńskich”. Jerzy Lileyko aktywnie uczestniczył w jej przygotowaniu, wnosząc również swój wkład w opracowanie towarzyszącego wystawie katalogu<sup>3</sup>, w którym podał analizie plany Zamku Królewskiego w Warszawie<sup>4</sup>.

Wystawa cieszyła się wielką frekwencją, wzbudziła też żywe zainteresowanie badaczy sztuki i architektury 1 poł. XVIII w.<sup>5</sup> Pokłosem jej była dyskusja nad książką Waltera Hentschla zorganizowana na seminarium prof. Stanisława Lorentza<sup>6</sup>. W dyskusji tej uczestniczył także Jerzy Lileyko<sup>7</sup>. Jego indywidualnym osiągnięciem było wydanie katalogu całości projektów, rysunków architektonicznych i pomiarów dotyczących Zamku Królewskiego zarówno eksponowanych na wspomnianej Wystawie jak również pozostałych w Dreźnie<sup>8</sup>, jako I tomu, zamierzonego przez Muzeum, lecz nigdy nie zrealizowanego monumentalnego wydawnictwa obejmującego całość rysunkowych varsavianów przechowywanych w Dreźnie.

W 1969 r. Jerzy Lileyko został mianowany kustoszem i objął funkcję Głównego Inwentaryzatora Zbiorów. Swoją energię skoncentrował wówczas na uporządkowaniu zasobów muzealnych. Przeprowadził skontrum,

<sup>1</sup> *Przewodnik po Łazienkach*, opr. M. Płomińska, A. Ryxówna, I. Grzeluk, J. Lileyko, red. M. Kwiatkowski, Warszawa 1962, s. 7-57 il.; J. Lileyko, *Le palais de Łazienki a Varsovie*, Varsovie 1964, s. 5-34, il.

<sup>2</sup> *Encyklopedia Warszawy*, I wyd., Warszawa 1975, s. 5; II wyd., Warszawa 1994, s. 3.

<sup>3</sup> *Varsaviana w zbiorach drezdzeńskich. Katalog planów i widoków Warszawy oraz rysunków architektonicznych budowli warszawskich okresu saskiego*, wstęp: A. Sokołowska i K. Blaschke, Warszawa 1965 s. 5-121.

<sup>4</sup> Tamże, s. 60-76, poz. 138-190.

<sup>5</sup> Z okazji Wystawy i na jej bazie wydano numer specjalny „Biuletynu Historii Sztuki” (t. XXIX, 1967, nr 3, s. 240-447), w którym ukazały się m.in. rozprawy pracowników Muzeum - M. Kretschmerowej, W. Szaniawskiej, J. Lileyki i H. Myszkówny. Wydano też: *Tekę do Biuletynu Historii Sztuki - Varsaviana w zbiorach drezdzeńskich* zawierającą barwne reprodukcje 13 szczególnie ciekawych planów eksponowanych na Wystawie (Warszawa 1967).

<sup>6</sup> Zob.: S. Lorentz, J. Durko, *Dyskusja nad książką W. Hentschla: Die sächsische Baukunst des 18. Jahrhunderts in Polen* (Berlin 1967), BHS, t. XXXII, 1970, nr 3-4, s. 349-352.

<sup>7</sup> J. Lileyko, *W sprawie autorstwa i datowania projektów Zamku Królewskiego z czasów Augusta II oraz rysunku bramy zamkowej tzw. Świętojańskiej*, tamże, s. 359-363; tenże, *Projekty rozbudowy Zamku z czasów Augusta III. Problem autorstwa*, tamże, s. 363-367.

<sup>8</sup> J. Lileyko, *Zamek Królewski w Warszawie. Katalog rysunków architektonicznych z Państwowego Archiwum w Dreźnie*, Warszawa 1971, s. 7-135.

zwrócił innym muzeum zbędne depozyty, zorganizował przejrzyste magazyny, załatwił przekazanie Muzeum Historycznemu na własność przez Muzeum Narodowe w Warszawie szeregu cennych warszawskich pamiątek historycznych i artystycznych jak choćby argenteria z dawnego Ratusza Starej Warszawy czy portret ostatnich książąt mazowieckich. Aktywnie uczestniczył w muzealnej komisji zakupów. Wyszukiwał w sklepach DESY i u właścicieli prywatnych obiekty warszawskiego rzemiosła i innych miejscowych kunsztów, przyczyniając się do znacznego powiększenia zbiorów muzealnych.

W 1970 r. zorganizował wystawę darów i nabytków, które w większości przechowywano w magazynach muzealnych<sup>9</sup>, a w 1971 r. wystawę zegarów wyprodukowanych przez mistrzów warszawskich i w 1973 r. wystawę sreber warszawskich. Obie te wystawy upamiętniły katalogi autorstwa Grażyny Kieniewiczowej i Haliny Myszkówny.

W tym czasie, na seminarium prof. Lorentza podjął pracę nad rozprawą doktorską poświęconą dziejom Zamku Królewskiego, którą obronił na Uniwersytecie Warszawskim w 1978 r.<sup>10</sup>, „korzystając z życzliwości prof. J. Durko, dyrektora Muzeum Historycznego m.st. Warszawy, który przez okres kilku lat włączał moje badania do programu naukowego Muzeum” – jak napisał we Wstępie<sup>11</sup>. W swojej pracy naukowej koncentrował się głównie na Warszawie w XVII i XVIII w., jej kulturze, obyczajach<sup>12</sup> i sztuce czasów baroku<sup>13</sup>.

W 1972 r. z inicjatywy prof. Lorentza – Jerzy Lileyko przeszedł do pracy jako kustosz w odbudowywanym wówczas Zamku Królewskim. Uczestniczył w komisjach konserwatorskich. Jego badawcze ustalenia, nie zawsze wykorzystane, w kilku wypadkach posłużyły do przywrócenia bryle zamkowej historycznych form<sup>14</sup>. W 1984 r. otrzymał od Obywatelskiego Komitetu Odbudowy Zamku medal pamiątkowy „Za zasługi dla odbudowy Zamku Królewskiego w Warszawie”.

W 1978 r. dr Lileyko został powołany przez marszałka Sejmu do Komitetu Organizacyjnego Muzeum Sejmu Polskiego, w ramach którego opracował

<sup>9</sup> *Dary i nabytki 1945-1970* (Muzeum Historyczne m.st. Warszawy) Warszawa 1970, s. 3-57, il.

<sup>10</sup> J. Lileyko, *Zamek warszawski rezydencja królewska i siedziba władz Rzeczypospolitej 1569-1793*, Wrocław, 1984, s. 7-340, il.

<sup>11</sup> Tamże, s. 8.

<sup>12</sup> J. Lileyko, *Życie codzienne w Warszawie za Wazów*, Warszawa 1984, s. 5-391, il.

<sup>13</sup> J. Lileyko, *Zachariasz Longuelune i Gaetano Chiaveri – inspiratorzy późnego baroku w architekturze warszawskiej*, w: *Sztuka 1 poł. XVIII wieku. Materiały sesji Stowarzyszenia Historyków Sztuki*, Warszawa 1981, s. 115-135; tenże, *Architektura w latach 1720-1760*, w: *Warszawa jej dzieje i kultura*, red. A. Gieysztor, J. Durko, Warszawa 1980, s. 190-200, il.

<sup>14</sup> J. Lileyko, *Wieża Grodzka Zamku Królewskiego w Warszawie. Przekazy ikonograficzne a projekty odbudowy*, BHS, t. XXXIII, 1971, nr 3, s. 263-270, il.; tenże, *Funkcje Zamku – założenia programowe a ich realizacja*, „Ochrona Zabytków”, 1987, nr 1-2, s. 13-26, il. Szczegółowa bibliografia zob.: Jan Gromnicki, *Dokumentacja archiwalne i wybór bibliografii dotyczącej restytucji Zamku Królewskiego w Warszawie*, w: *Restytucja Zamku Królewskiego w Warszawie*, pr. zb., red. T. Polak, Warszawa 2001, s. 186, 205-206.

scenariusz ekspozycji dziejów sejmowych od 1493 do 1793 r.<sup>15</sup> Jako owoc tej współpracy powstała książka o rozwoju polskiego parlamentaryzmu<sup>16</sup>. W 1980 r. podjął pracę w Instytucie Sztuki PAN, gdzie w 1989 r. przeprowadził przewód habilitacyjny na podstawie książki *Regalia Polskie* (Warszawa 1987, s. 5-154, il.). W 1990 r. objął katedrę Historii Sztuki Nowożytnej na Katolickim Uniwersytecie Lubelskim jako profesor nadzwyczajny (1992), a w 1995 r. uzyskał tytuł profesora zwyczajnego w Instytucie Sztuki PAN. Wypromował 96 magistrów i 8 doktorów. Jednocześnie prowadził własne badania naukowe<sup>17</sup>. Był członkiem Rady Naukowej Instytutu Sztuki PAN (1999-2003) i Rady Muzealnej Muzeum – Łazienki Królewskie (2002-2006), od 1996 r. był członkiem czynnym Towarzystwa Naukowego KUL.

W 1993 r. objął redakcję kwartalnika „Kronika Warszawy”, który z okazji jubileuszu Juliusza W. Gomułkiewicza wydał specjalny numer poświęcony wybitnemu uczonemu i varsavianinowi<sup>18</sup>. Uroczystość wręczenia jubilatowi tego numeru odbyła się w Muzeum Historycznym m.st. Warszawy w dniu 18 października 1999 r.<sup>19</sup>

Po przejściu w 2004 r. na emeryturę, Jerzy Lileyko nadal pracował naukowo, sprawował opiekę nad doktorantami, organizował konferencje i sesje. W swoich pracach badawczych podejmowanych w ostatnich latach życia uwzględniał problematykę warszawską, czego przykładem jest choćby referat *Kamienica Wójtowska i Ratusz Starego Miasta. Siedziby miejskich władz sądowych Warszawy w XIV-XVII wieku*, wygłoszony na sesji poświęconej samorządom i władzom Warszawy, zorganizowanej przez redakcję „Rocznika Warszawskiego” w 2007 r.<sup>20</sup>

Profesor Jerzy Lileyko zmarł 2 grudnia 2009 r. i pochowany został na cmentarzu wawrzyszewskim w Warszawie. W drodze do miejsca ostatniego spoczynku towarzyszyli Profesorowi członkowie rodziny, przyjaciele, a także współpracownicy i uczniowie.

oprac. Andrzej Sołtan

<sup>15</sup> J. Lileyko, *Opinia na temat projektu Muzeum Sejmu Polskiego*, w: *Koncepcje i założenia programowe Muzeum Sejmu Polskiego. Zbiór uwag i opinii*, Warszawa 1980, s. 60-69; tenże, *Głos w dyskusji*, tamże, Warszawa 1982, s. 67-71, 132-141.

<sup>16</sup> J. Lileyko, *Sejm polski. Tradycja, ikonografia, sztuka*, Warszawa 2003, s. 5-158, il.

<sup>17</sup> I. Rolska-Boruch, *Bibliografia prac profesora Jerzego Lileyki (1961-1999)*, „Roczniki Humanistyczne. Historia sztuki”, t. XLVII, nr 4, 1999, s. 9-18; zob. także: ks. J. Nieciecki, *Katedra Historii Sztuki Nowożytnej Katolickiego Uniwersytetu Lubelskiego im. Jana Pawła II. Zarys dziejów*, tamże, t. XIV, nr 4, 2006, s. 6-14.

<sup>18</sup> „Kronika Warszawy”, 1999, nr 109-110.

<sup>19</sup> Tamże, s. 103-123.

<sup>20</sup> „Rocznik Warszawski”, t. XXXVI, 2008, s. 99-114 – Zob. także J. Lileyko, *Dwór kanclerski na warszawskiej Pradze*, w: *Ocalić dla przyszłości. Studia ofiarowane Profesorowi Ryszardowi Brykowskiemu*, Warszawa 2003, s. 15-24. oraz *Projekty dekoracji Giovanniego Battisty Gisleniego na wjazd Ludwiki Marii Gonzagi do Warszawy w marcu 1646 roku*, w: *Artyści włoscy w Polsce XV-XVIII wieku. Prace ofiarowane Panu Profesorowi Mariuszowi Karpowiczowi*, Warszawa 2004, s. 421-430.