

Jolanta Niklewska

Dary i nabytki Działu Planów i Rysunków Architektonicznych

Almanach Muzealny 7, 332-343

2013

Artykuł został opracowany do udostępnienia w internecie przez Muzeum Historii Polski w ramach prac podejmowanych na rzecz zapewnienia otwartego, powszechnego i trwałego dostępu do polskiego dorobku naukowego i kulturalnego. Artykuł jest umieszczony w kolekcji cyfrowej bazhum.muzhp.pl, gromadzącej zawartość polskich czasopism humanistycznych i społecznych oraz w kolekcji mazowieckich czasopism regionalnych mazowsze.hist.pl.

Tekst jest udostępniony do wykorzystania w ramach dozwolonego użytku.

Jolanta Niklewska

**DARY I NABYTKI DZIAŁU PLANÓW I RYSUNKÓW
ARCHITEKTONICZNYCH**

S

PUŚCIZNA INŻYNIERA ARCHITEKTA BORYSA ZINSERLINGA

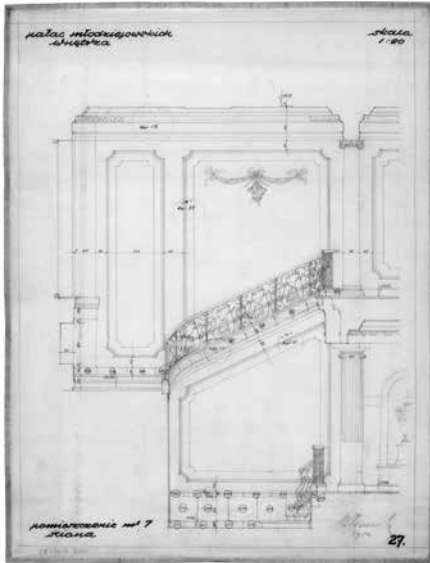
W 2011 roku zbiory Muzeum Historycznego m.st. Warszawy wzbogaciły się o spuściznę inżyniera architekta Borysa Zinserlinga (1889–1961) przekazaną w darze przez jego syna Andrzeja. Autor prac, na które złożyło się przeszło 700 projektów architektonicznych pochodzących z pierwszych lat powojennych oraz prace plastyczne w postaci akwarel i rysunków, był zarówno artystą malarzem, jak i architektem. W tym charakterze czynny był w Warszawie jeszcze przed 1939 rokiem, gdzie zaprojektował między innymi zespół domów szeregowych spółdzielni STOR przy ulicy Daniłowskiego na Bielanach, jak też wiele domów z kilkoma mieszkaniami przy ulicy Schroegera i jej przecznicach (Lisowskiej, Hajoty, Swarzewskiej) oraz inne warszawskie wille i domy wielorodzinne z lat 1935–1939. Był też projektantem obiektów poza Warszawą: kościoła i plebanii w Białowieży czy pomnika upamiętniającego bitwę pod Ostrołęką w 1831 roku. Zastąpił jako projektant scenografii dla kabaretów warszawskich Qui Pro Quo i Perskie Oko oraz operetek wystawianych w Teatrze Nowości.

Borys Zinserling pochodził z rodziny szwajcarskiej od dawna osiadłej w Rosji i całkowicie wtopionej w rosyjskie środowisko i kulturę. Ukończył w Petersburgu Akademię Sztuk Pięknych. Malarstwa uczył się u Dymitra Kardowskiego¹, architekturę zaś studiował u Leontija Benois². W 1921 roku przyjechał do Warszawy, gdzie podjął wykłady na Politechnice Warszawskiej.

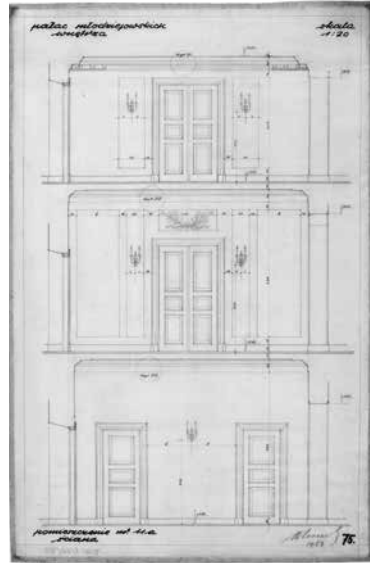
Po wojnie wziął udział w odtwarzaniu zniszczonych zabytków stolicy – XVIII-wiecznych pałaców w rejonie Podwala, ulic Miodowej, Długiej i Krakowskiego Przedmieścia. Te właśnie rysunki architektoniczne dotyczące odbudowywanych obiektów znalazły się w zbiorach Działu Planów i Rysunków Architektonicznych.

1 Dymitr Kardowski (1868–1943), rosyjski malarz i pedagog, profesor Sanktpetersburskiej Cesarskiej Akademii Sztuk Pięknych, gdzie wykładał w latach 1903–1917, ciesząc się opinią znakomitego dydaktyka.

2 Leontij Benois (1856–1928), architekt rosyjski, syn architekta Mikołaja Benois, brat malarza Aleksandra Benois i dziadek aktora sir Petera Ustinova. Autor licznych obiektów w Petersburgu i Moskwie, a także w Warszawie, jak cerkiew wojskowa św. Martyniana (1907) oraz sobór św. Aleksandra Newskiego na Placu Saskim (1894–1912).



1. Projekt odbudowy wnętrza pałacu biskupa Młodziejewskiego



2. Projekt odbudowy wnętrza pałacu biskupa Młodziejewskiego

191 rysunków architektonicznych stanowiących projekty wnętrza pałacu biskupa Andrzeja Młodziejewskiego przy ulicy Miodowej 10

MHW 1/1-191/BZ [il. 1, 2]

Początki pałacu sięgają drugiej połowy XVII wieku. Był on kilkakrotnie przebudowywany oraz kilkakrotnie zmieniał właścicieli. W 1766 roku rezydencję zakupił biskup przemyski Andrzej Młodziejewski, od którego nazwiska pałac wziął swą najczęściej używaną nazwę. Na jego zlecenie pałac rozbudowano, dodając boczne skrzydła. Prace zostały zakończone w 1771 roku, a autorem projektu rozbudowy był prawdopodobnie nadworny architekt Jakub Fontana.

Budynek został spalony we wrześniu 1939 roku, a podczas powstania warszawskiego uległ całkowitemu zniszczeniu. Rekonstrukcję powierzono Borysowi Zinserlingowi (we współpracy ze Stefanem Buszem), a jej projekt nie był wiernym odtworzeniem przedwojennej, klasycystycznej formy, lecz pierwotnej, barokowej postaci. W zbiorach muzeum znalazły się więc rysunki datowane na lata 1954–1956, przedstawiające projekty wnętrza pałacowych: rzuty kondygnacji, przekroje pionowe, plany pomieszczeń, projekty poszczególnych ścian w pomieszczeniach. Są też liczne detale architektoniczne: gzymsy, fasety, plafony, schody, balustrady, tralki, słupki, kolumny wraz z głowicami, pilastry, rozety, supraporty, fryzy,

tympanony, a nawet osłony grzejnikowe i kinkiety-laternie. Rysunki dopełniają uwagi dotyczące materiału, z jakiego winny być wykonane schody czy podłogi. Projekty są narysowane na kalkach ołówkiem oraz tuszem.

135 rysunków architektonicznych stanowiących projekty elewacji i wnętrz pałacu Szaniawskich przy ulicy Miodowej 8

MHW 2/1-135/BZ

Pierwotny pałac powstał na początku XVIII wieku na posesji należącej do rodziny Szaniawskich. W latach 80. XVIII wieku przebudowany został w stylu klasycystycznym. Z czasem jego właścicielem stała się rodzina Ostrowskich, która w 1812 roku zleciła architektowi Fryderykowi Albertowi Lesslowi drugą klasycystyczną przebudowę. W XIX wieku wnętrza pałacu podzielono na mieszkania, po czym funkcjonował on jako kamienica czynszowa.

Podczas II wojny został całkowicie zniszczony. Projekt odbudowy wykonał Borys Zinserling. W zbiorach muzeum znajdują się rysunki z lat 1950–1952 wykonane na kalkach tuszem, ołówkiem i kredką, stanowiące projekty elewacji i ich detali, rzuty kondygnacji od przyziemia po poddasze, projekty poszczególnych pomieszczeń, jak gabinety, hole, klatki schodowe, jak również detale architektoniczne: sufity, plafony, supraporty, gzymsy, rozety, medaliony, pilastry, posadzki, balustrady, kominki, a nawet fontanna.

55 rysunków architektonicznych stanowiących projekty wnętrz pałacu Raczyńskich przy ulicy Długiej 7

MHW 3/1-55/BZ

Pałac, którego powstanie przypadło na początek XVIII wieku, w 1787 roku znalazł się w posiadaniu generała Filipa Raczyńskiego, a następnie jego teścia – starosty wielkopolskiego Kazimierza Raczyńskiego. W latach 80. XVIII wieku został przebudowany w stylu klasycystycznym według projektu Jana Chrystiana Kamsetzera. W następnych latach pałac przechodził z rąk do rąk. Podczas powstania warszawskiego stał się schronieniem dla szpitala powstańczego. Po wyparciu powstańców ze Starego Miasta szpital został zdobyty przez Niemców, a ranni w większości wymordowani. Odbudowę pałacu powierzono Borysowi Zinserlingowi i Władysławowi Kowalskiemu. Spuścizna Zinserlinga dotycząca tego obiektu to rysunki oznaczone datą 1949 lub niedatowane, sporządzone na kalkach tuszem

i ołówkiem. Przedstawiają projekty wnętrz pałacowych: głównie sali balowej oraz jej detali architektonicznych, a także innych pomieszczeń: klatek schodowych, pokoi, korytarzy, sieni, a nawet klozetów. Są też projekty detali: rozet, fryzów, faset, balustrad, drzwi i okien.

59 rysunków architektonicznych stanowiących projekty wnętrz pałacu Branickich przy ulicy Miodowej 6

MHW 4/1-59/BZ

Pałac ten został wzniesiony w latach 40. XVIII wieku dla hetmana wielkiego koronnego Jana Klemensa Branickiego. Na miejscu dworu rodziny Sapiehów, pochodzącego z pierwszej połowy XVII wieku, powstał budynek zaprojektowany przez Jana Zygmunta Deybla przy współpracy Jana Henryka Klemma, Jakuba Fontany i rzeźbiarza Jana Chryzostoma Redlera. Późnobarokowa rezydencja była przebudowywana wielokrotnie w XIX wieku. W czasie oblężenia Warszawy pałac został całkowicie spalony, ocalały tylko oficyny od strony Podwala. Rozebrano go więc pozostawiając portyk kolumnowy i część lewego skrzydła od Podwala. Prawa oficyna runęła w czasie powstania warszawskiego. Do 1949 roku pałac należał do Franciszka Salezego Potockiego, który w latach 1948–1949 odbudował budynek na rogu Podwala i Senatorskiej. Zamierzał też odbudować pałac, ale w 1949 roku władze odebrały mu go na podstawie dekretu o własności i użytkowaniu gruntów na obszarze m.st. Warszawy z 26 października 1945 roku. Odbudowę zajęło się więc państwo, a projekt bryły i wnętrz powierzono Borysowi Zinserlingowi. Rysunki wykonane na kalkach ołówkiem i tuszem są datowane na lata 1951–1954 oraz 1957. Przedstawiają głównie projekty wnętrz: korytarze i hole oraz detale: ogrodzenia, balustrady, konsole balkonowe, wazony, znicze, kinkiety, supraporty, panneaux, zworniki, rozety. Są też rysunki detali elewacji: lukarny, attyki szczytowe oraz projekty rzeźb. Te elementy nie zostały jednak ostatecznie zrealizowane według projektów Zinserlinga.

18 rysunków architektonicznych stanowiących projekty wnętrz tak zwanego Pałacu Hołowczyca przy Nowym Świecie 35

MHW 5/1-18/BZ

Projekty na kalkach wykonane ołówkiem i tuszem są w większości niedatowane i tylko niektóre noszą datę 1947 lub 1954 rok. W rzeczywistości nie dotyczą

wnętrz pałacu arcybiskupa Szczepana Hołowczyca, dla którego pałac stanął na posesji nr 31, ale kamienicy w typie pałacowym powstałej około 1820 roku dla Karola Bürgera, kasjera generalnego Dyrekcji Poczty, według projektu Fryderyka Alberta Lessla³. Zniszczona w czasie powstania warszawskiego miała po odbudowie stanowić siedzibę Polskiego Związku Łowieckiego. Trzeba zaznaczyć, że Borys Zinserling był zapalonym myśliwym.

70 rysunków architektonicznych stanowiących projekty wnętrz kamienicy przy Krakowskim Przedmieściu 55

MHW 6/1-70/BZ

Nieruchomość pod tym adresem w 1936 roku nabyła Irena Potocka. W 1945 roku na mocy dekretu z 26 października o własności i użytkowaniu gruntów na obszarze m.st. Warszawy posesja, na której znajdowała się kamienica, przeszła na własność miasta. W 1949 roku prezydent m.st. Warszawy przejął również budynek znajdujący się na gminnym gruncie, a w 1957 roku został on przekazany Aeroklubowi PRL. Zamiar oddania budynku Aeroklubowi musiał być znany już dużo wcześniej, jako że kalki, na których ołówkiem i tuszem zostały narysowane projekty odbudowy wnętrz, są zatytułowane „Aeroklub Polski”, a noszą daty 1949 i 1950 rok. Jest w tym zbiorze tylko jeden projekt dotyczący elewacji od ulicy Koziej oraz kilka rzutów poszczególnych kondygnacji. Reszta to detale oraz elementy wyposażenia wnętrza: okna, drzwi, studzienki, kraty, gzymsy, boazerie, schody, balkony, balustrady.

41 rysunków architektonicznych stanowiących projekty gmachu Państwowego Instytutu Hydrologiczno-Meteorologicznego na Bielanach oraz jego wnętrz

MHW 7/1-64/BZ

Rysunki stanowią efekt samodzielnej i długoletniej pracy Zinserlinga nad projektem siedziby Państwowego Instytutu Hydrologiczno-Meteorologicznego. Po 1919 roku działały niezależnie od siebie dwa instytuty: Państwowy Instytut Hydrograficzny i Państwowy Instytut Meteorologiczny. Od 1932 roku planowano połączenie obu placówek. Siedziba instytutu miała powstać na Bielanach, w miejscu znajdującej się tam wówczas drewnianej cerkwi garnizonowej. Ostatecznie Państwowy

3 Ustalenia prof. Marka Kwiatkowskiego

Instytut Hydrologiczno-Meteorologiczny utworzono w 1945 roku, a jego siedziba została zbudowana w planowanym miejscu w latach 1955–1964. Projekty Zinserlinga zostały wykonane na kalce tuszem i ołówkiem. Daty figurujące na kalkach to lata 1951, 1952 oraz 1954. Przedstawiają plan sytuacyjny gmachu, projekty elewacji od strony Wisły oraz ulicy Marymonckiej, przekroje i rzuty kondygnacji, a także liczne detale wyposażenia, jak kraty, zastony grzejnikowe, żyrandole, plafonierzy i klamki. Interesującym uzupełnieniem jest korespondencja z lat 1948–1952 pomiędzy różnymi podmiotami opiniującymi projekty i nioszącymi poprawki.

33 rysunki stanowiące projekty obiektów znajdujących się na terenie zespołu pałacowo-parkowego w Natolinie

MHW 8/1-33/BZ

Początek istnienia zespołu pałacowego w Natolinie wiąże się z powstaniem klasycystycznej budowli (w latach 1780–1782) na zlecenie Augusta Czartoryskiego na terenie dawnej Bażantarni Jana III Sobieskiego. Jej projektantem był Szymon Bogumił Zug. W latach następnych właścicielami posiadłości byli Lubomirscy, Potoccy i Branicy. W XIX wieku pałac przebudowywali Piotr Aigner oraz Henryk Marconi. Ten ostatni zaprojektował również pomnik-sarkofag Natalii z Potockich Sanguszkowej, od której imienia wziętą swą nazwę Natolin. W czasie powstania warszawskiego i po jego upadku nastąpiła grabież i dewastacja budowli oraz parku dokonana przez wojska niemieckie. Szczególnie ucierpiał pomnik Natalii Sanguszkowej, w który strzelano do celu.

W 1945 roku Natolin został upaństwowiony i oddany pod opiekę Muzeum Narodowemu. Jednak już wkrótce stał się rezydencją prezydenta RP Bolesława Bieruta, który objął ten urząd w 1947 roku. Z tego okresu, czyli z 1949 roku, pochodzą projekty Borysa Zinserlinga. Są to: 26 rysunków tuszem i ołówkiem na kalce, dwa rysunki ołówkiem, tuszem i kolorowane gwaszem na tekturze oraz dwa rysunki ozalidowe na papierze. Przedstawiają plan sytuacyjny Natolina i alei dojazdowej, plan sytuacyjny pałacu i zabudowań parkowych, między innymi budynków gospodarczych, pawilonów ogrodowych, akweduktu, amfiteatru, hydroforów, świątyni doryckiej, a także niszę z sarkofagiem i pomnikiem Natalii z Potockich Sanguszkowej.

5 rysunków stanowiących projekt parcelacji i zabudowy działki (nr hip. 7432) przy ulicy Sobieskiego w Warszawie

MHW 9/1-5/BZ

Rysunki na kalce tuszem i ołówkiem są datowane na 1948 roku i przedstawiają plany sytuacyjne parceli, osiedle domków parterowych, projekty elewacji, rzuty kondygnacji oraz przekroje pionowe.

26 rysunków stanowiących projekty pawilonu balonowego Obserwatorium Aerologicznego w Legionowie, ulica Zegrzyńska 37

MHW 10/1-26/BZ

Obserwatorium Aerologiczne Państwowego Instytutu Meteorologicznego w Legionowie powstało na początku lat 30. Mieściło się w budynku położonym na malowniczej wydmie przy ulicy Szosowej (dziś Zegrzyńska). Rysunki Zinserlinga na kalce tuszem i ołówkiem są datowane na lata 1948–1950 i przedstawiają projekty pawilonu balonowego, jego elewacji, poszczególnych kondygnacji, a także detali, jak balustrady, okna, bramy, gzymsy i kraty.

9 rysunków stanowiących projekty kościoła parafialnego pod wezwaniem Podwyższenia Świętego Krzyża w Zakroczymiu

MHW 11/1-9/B

Rysunki są niedatowane, ozalidowe, retuszowane ołówkiem i farbą. Przedstawiają projekt sytuacyjny kościoła, elewacje, przekroje oraz rzut piętra.

20 rysunków stanowiących projekty plebanii kościoła pod wezwaniem Podwyższenia Świętego Krzyża w Zakroczymiu

MHW 12/1-20/BZ

Rysunki są niedatowane, 13 rysunków na kalce wykonanych tuszem i ołówkiem oraz siedem rysunków na papierze, ozalidowych, retuszowanych ołówkiem i kredką. Przedstawiają widok zewnętrzny, elewacje, przekroje i rzuty kondygnacji.

13 rysunków stanowiących projekty Mauzoleum Zwycięstwa nad Hitleryzmem i Żywiołem Germańskim

MHW 13/1-13/BZ [il. 3, 4]

Jest to projekt konkursowy, niezrealizowany, datowany na 1950 rok. Dwa rysunki są wykonane na papierze, lawowane tuszem i kolorowane gwaszem, pięć pozostałych – na kalce, tuszem. Przedstawiają widok zewnętrzny mauzoleum, wewnątrz oraz klasycyzujący portyk.

Projekt powstał jeszcze przed 1939 rokiem dla mauzoleum nieznanego przeznaczenia. Na rysunkach przedstawiających fasadę widać wkomponowaną mapę II Rzeczypospolitej. Koncepcja ta nawiązuje do konstruktywistycznego pomnika ku czci poległych w bitwie pod Ostrołęką w 1831 roku. Jego budowa (według projektu Zinserlinga z 1930 roku) rozpoczęta w Ostrołęce nie została ukończona z powodu wybuchu II wojny światowej. Nawiązuje też do idei, projektu innego mauzoleum o nieznanym przeznaczeniu, który z racji techniki malarskiej znalazł się w Dziale Sztuki Muzeum Historycznego m.st. Warszawy.



3. Projekt sprzed 1939 roku przedstawiony na konkurs na Mauzoleum Zwycięstwa nad Hitleryzmem i Żywiołem Germańskim w 1950 roku

3 rysunki stanowiące projekt nieokreślonego mauzoleum

MHW 14/1-3/BZ

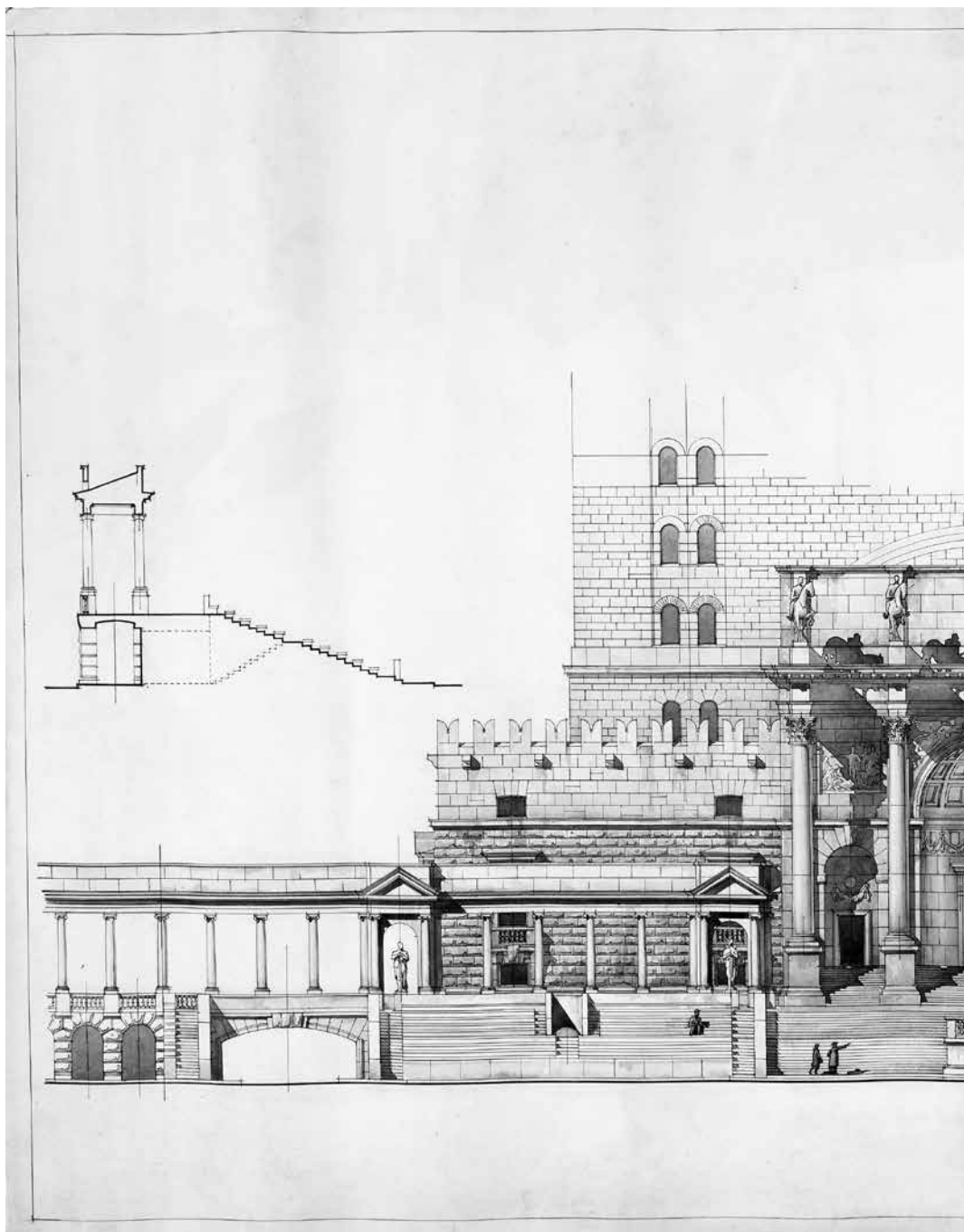
Rysunki na kalce węglem, niedatowane i niesygnowane. Przedstawiają projekt mauzoleum z pomnikiem żołnierzy.

3 rysunki stanowiące projekt nieokreślonego pomnika żołnierzy

MHW 16/BZ, 17/BZ, 18/BZ

Rysunki wykonane są na papierze ołówkiem, niedatowane i niesygnowane.

Wszystkie wymienione prace zostały zinwentaryzowane, wstępnie opracowane i udostępnione w systemie Musnet w Dziale Planów i Rysunków Architektonicznych Muzeum Historycznego m.st. Warszawy. Czekają na wykorzystanie przez historyków architektury.



4. Projekt portyku Mauzoleum Zwycięstwa nad Hitleryzmem i Żywiołem Germańskim, 1950 rok

