

Marta Dolecka, Dorota Raczkiewicz

Wielkość bezrobocia w Polsce według spisu ludności w porównaniu z pozostałymi danymi statystyki publicznej

Annales Universitatis Mariae Curie-Skłodowska. Sectio H, Oeconomia 48/1, 79-89

2014

Artykuł został opracowany do udostępnienia w internecie przez Muzeum Historii Polski w ramach prac podejmowanych na rzecz zapewnienia otwartego, powszechnego i trwałego dostępu do polskiego dorobku naukowego i kulturalnego. Artykuł jest umieszczony w kolekcji cyfrowej bazhum.muzhp.pl, gromadzącej zawartość polskich czasopism humanistycznych i społecznych.

Tekst jest udostępniony do wykorzystania w ramach dozwolonego użytku.

ANNALS
UNIVERSITATIS MARIAE CURIE-SKŁODOWSKA
LUBLIN – POLONIA

VOL. XLVIII, 1

SECTIO H

2014

* Uniwersytet Marii Curie-Skłodowskiej w Lublinie, Katedra Teorii i Historii Ekonomii
** Szkoła Główna Handlowa w Warszawie, Instytut Statystyki i Demografii

MARTA DOLECKA*, DOROTA RACZKIEWICZ**

*Wielkość bezrobocia w Polsce według spisu ludności
w porównaniu z pozostałymi danymi statystyki publicznej*

The size of unemployment in Poland according to population census compared
with other official statistics

Słowa kluczowe: bezrobocie, spis ludności, badania aktywności ekonomicznej ludności, rejestracja bezrobotnych

Keywords: unemployment, population census, labour force survey, registration of unemployed

Wstęp

Bezrobocie jako składnik rzeczywistości, na niektórych obszarach kraju stanowiące wręcz klęskę społeczną, jest wyzwaniem dla współczesnej gospodarki i polityki. Jednakże, będąc zjawiskiem skomplikowanym, nie daje się łatwo mierzyć. Choć podejmowane są takie próby, nie określono skali zjawiska w sposób jednoznaczny. W świetle literatury przedmiotu bezrobocie jest rezultatem zakłóceń w funkcjonowaniu systemu gospodarczego i znajduje swój wyraz w niedopasowaniu podaży i popytu na pracę [Francik, Poczowski, 1993]. Pociąga za sobą negatywne skutki ekonomiczne dla gospodarki i społeczeństwa. Są to na przykład: niższa produkcja w gospodarce, mniejsze wpływy do budżetu państwa, ponoszenie przez państwo wydatków na zasiłki i inne formy wsparcia lub pomocy. Bezrobocie przyczynia się do migracji ludności za pracę oraz frustracji i niezadowolenia społecznego, co w konsekwencji może prowadzić do różnych patologii społecznych. Aby podejmować właściwe działania przeciw bezrobociu i jego skutkom na poziomie lokalnym, wojewódzkim, krajowym i międzynarodowym, konieczna jest znajomość jego rozmiarów.

W Polsce istnieją dwa źródła danych o bezrobociu: badanie aktywności ekonomicznej ludności (BAEL) i rejestry bezrobotnych. Mniej więcej raz na 10 lat przeprowadza się spisy ludności, które dostarczają informacji o ludności, gospodarstwach domowych i rodzinach, w tym między innymi na temat aktywności ekonomicznej, także bezrobocia, ich członków. Dane na temat bezrobocia uzyskane z tych trzech źródeł powinny być zgodne, co świadczyłoby o wysokiej jakości tych danych. Tak się jednak nie dzieje. Celem artykułu jest zbadanie rozbieżności w pomiarze bezrobocia (liczby bezrobotnych i stopy bezrobocia) między wymienionymi trzema źródłami i próba wyjaśnienia przyczyn tych różnic. Wykorzystano informacje i dane Głównego Urzędu Statystycznego [GUS, 2011; 2012a; 2012b; 2012c].

1. Źródła danych o bezrobociu

1.1. Spis ludności

Spisy ludności w Polsce i na świecie są zazwyczaj przeprowadzane raz na 10 lat. Ostatni narodowy spis ludności (NSP) w Polsce miał miejsce w dniach od 1 kwietnia do 30 czerwca 2011 roku, według stanu na 31 marca 2011 roku [GUS, 2012a]. Jednym z tematów objętych spisem ludności jest aktywność ekonomiczna ludności, w tym bezrobocie. Do spisu ludności z 2011 roku wylosowano 20-procentową próbę mieszkań. Tak szeroki zakres umożliwia uzyskanie wiarygodnych oszacowań dla kraju, województw i powiatów.

W NSP 2011 zastosowano definicje aktywności ekonomicznej ludności zalecane przez Europejską Komisję Gospodarczą ONZ i Urząd Statystyczny Unii Europejskiej Eurostat. Bezrobotnymi są osoby w wieku 15–74 lata, które spełniły jednocześnie trzy warunki:

- 1) w okresie badanego tygodnia, tj. od 25 do 31 marca 2011 roku, nie były osobami pracującymi;
- 2) aktywnie poszukiwały pracy, tzn. podjęły konkretne działania, aby znaleźć zatrudnienie w okresie od 1 do 31 marca 2011 roku;
- 3) były zdolne/gotowe podjąć pracę w tygodniu badanym i następnym;
- 4) znalazły pracę i oczekiwały na jej rozpoczęcie w okresie 3 miesięcy oraz były gotowe to zatrudnienie podjąć.

1.2. Badania aktywności ekonomicznej ludności

Badania te są prowadzone metodą reprezentacyjną przez GUS w Polsce w każdym kwartale, od II kwartału 1992 roku do chwili obecnej (z wyjątkiem II i III kwartału 1999 roku). Badane są osoby w wieku 15 lat i starsze. Parametry szacuje się dla kraju ogółem oraz w przekrojach przedmiotowych (według wybranych cech

demograficznych, takich jak: płeć, miejsce zamieszkania, poziom wykształcenia i wiek) i w przekroju terytorialnym (według województw).

NSP 2011 przeprowadzono według stanu w dniu 31 marca 2011 roku. Do porównań wykorzystano więc dane z reprezentacyjnego badania aktywności ekonomicznej ludności przeprowadzonego w I kwartale 2011 roku (stan na 3 kwietnia 2011 roku), skorygowane strukturą ludności z NSP 2011 według 48 grup ludności (2 miejsca zamieszkania – miasta, wsie; 2 płcie; 12 grup wieku).

W I kwartale 2011 roku zbadano 36,9 tys. gospodarstw domowych, co dało próbę 87,8 tys. osób w wieku 15 lat i starszych, czyli około 0,28% populacji.

W badaniach aktywności ekonomicznej ludności przyjęte są takie same definicje aktywności ekonomicznej ludności jak w NSP 2011.

1.3. Rejestracja bezrobotnych

Rejestry bezrobotnych w Polsce od 1992 roku prowadzą urzędy pracy, a dane są publikowane co miesiąc. Przyjęto w nich definicję bezrobotnego zgodnie z Ustawą z dnia 20 kwietnia 2004 roku o promocji zatrudnienia i instytucjach rynku pracy. Bezrobotnymi są osoby, które ukończyły 18 lat i nie ukończyły: kobiety – 60 lat, mężczyźni – 65 lat, niezatrudnione i niewykonujące innej pracy zarobkowej, w tym w gospodarstwie rolnym, zdolne i gotowe do podjęcia zatrudnienia w pełnym wymiarze czasu pracy (bądź – jeśli są niepełnosprawne – w co najmniej w połowie tego wymiaru czasu pracy), nieuczące się w systemie dziennym, zarejestrowane we właściwym dla miejsca zameldowania (stałego lub czasowego) powiatowym urzędzie pracy oraz poszukujące zatrudnienia lub innej pracy zarobkowej. Ponadto osoby te nie mają prawa do emerytury lub renty, nie posiadają użytków rolnych o powierzchni powyżej 2 ha przeliczeniowych, nie prowadzą działalności gospodarczej, nie są aresztowane.

NSP 2011 przeprowadzono według stanu w dniu 31 marca 2011 roku. Do porównań wykorzystano więc dane z rejestracji bezrobotnych również według stanu na 31 marca 2011 roku.

2. Dokładność danych o bezrobociu

2.1. Błędy losowe w danych o bezrobociu

Błędy losowe występują w badaniach statystycznych prowadzonym metodą reprezentacyjną, tzn. na próbie wylosowanej z populacji. Powstają one z powodu poddania badaniu losowej próby zamiast całej populacji.

Z uwagi na to, że GUS nie podał dotąd informacji o losowych błędach oszacowań liczby bezrobotnych i stopy bezrobocia z NSP 2011, przybliżone oszacowania tych

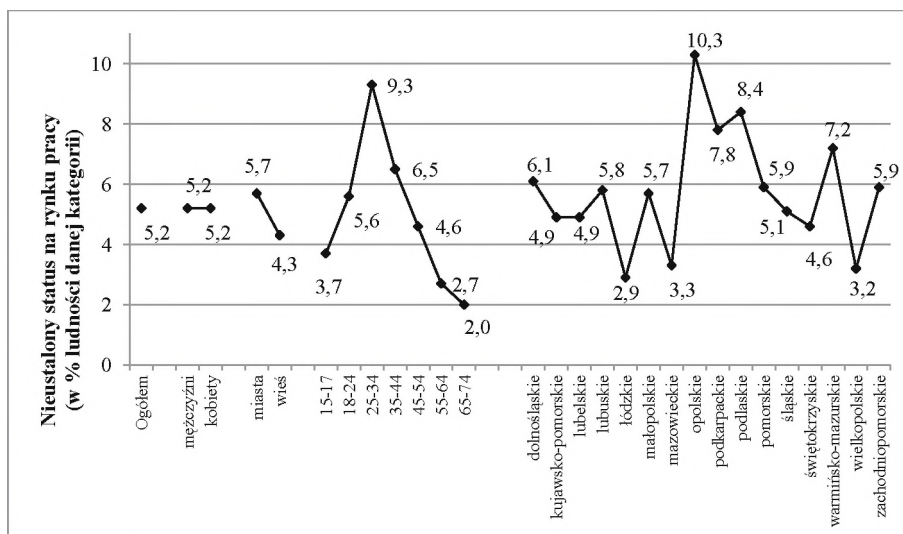
błędów podano w pracy: [Raczkiewicz, 2013]. Współczynnik zmienności stopy bezrobocia oszacowano na 0,12–0,20% dla Polski, średnio 0,48–0,80% dla województw i 2,12–3,54% dla powiatów. Na podstawie analizy precyzji oszacowań parametrów w badaniach aktywności ekonomicznej ludności można wyciągnąć pewne wnioski dotyczące precyzji oszacowań stopy bezrobocia względem innych parametrów szacowanych w tych badaniach. Współczynniki zmienności liczby bezrobotnych są zbliżone do współczynników zmienności stopy bezrobocia. Podsumowując, poziomy losowych błędów oszacowań liczby bezrobotnych i stopy bezrobocia dla Polski, województw, a nawet powiatów wskazują na wysoką precyzję tych oszacowań i upoważniają do dokonywania uogólnień na populację generalną.

W badaniu aktywności ekonomicznej w I kwartale 2011 roku błędy losowe oszacowano na poziomie: 1,8% dla liczby bezrobotnych i stopy bezrobocia dla Polski, od 6,2 do 8,9% (średnio 7,4%) dla liczby bezrobotnych według województw, od 5,4 do 8,4% (średnio 6,8%) dla stopy bezrobocia według województw. Wielkość próby w tym badaniu nie jest wystarczająca, aby uzyskać precyzyjne oszacowania parametrów w mniejszych przekrojach terytorialnych.

2.2. Błędy nielosowe w danych o bezrobociu

Błędy nielosowe występują w każdym badaniu statystycznym, zarówno reprezentacyjnym, jak i pełnym. Nie są one wynikiem losowania, lecz powstają w poszczególnych etapach badania statystycznego: projektowania, realizacji, analizy wyników i udostępniania wyników badania statystycznego. Należą do nich: błędy pokrycia oraz braku lub błędnej odpowiedzi, a także błędy powstające przy opracowywaniu danych oraz analizie i prezentacji wyników.

W NSP 2011 stwierdzono 13,7% braków wypełnionych ankiet mieszkaniowych w badaniu reprezentacyjnym. Ponadto nie ustalono statusu na rynku pracy 1,7 mln osób w wieku 15 lat i starszych, czyli 5,2% ludności w tym wieku (rysunek 1). Nie określono statusu na rynku pracy 813,6 tys. mężczyzn i 882,7 tys. kobiet, którzy stanowili po 5,2% ludności danej płci w wieku 15 i więcej lat. Nie ustalono statusu na rynku pracy 1155,1 tys. mieszkańców miast, którzy stanowili 5,7% ogólnej liczby mieszkańców miast, oraz 541,5 tys. mieszkańców wsi, którzy stanowili 4,3% ogólnej liczby mieszkańców wsi. W NSP 2011 nie ustalono poziomu wykształcenia 1706,8 tys. osób, w tym dla 1691,9 tys. (99,75%) nie określono również statusu na rynku pracy. Najczęściej nie uzyskano informacji o statusie na rynku pracy osób młodych w wieku 25–34 lata (9,3%). Rozpatrując nieustalony status na rynku pracy w NSP 2011 według województw, można stwierdzić, że najgorzej wypadły województwa: opolskie (10,3% braków), podlaskie (8,4%), podkarpackie (7,8%) i warmińsko-mazurskie (7,2%). Najmniejszy odsetek ludności z nieustalonym statusem na rynku pracy stwierdzono w województwach: łódzkim (2,9%), wielkopolskim (3,2%) i mazowieckim (3,3%).



Rysunek 1. Niestabilny status na rynku pracy ludności w wieku 15 lat i starszej w NSP 2011

Źródło: obliczenia własne na podstawie: [GUS, 2012c]

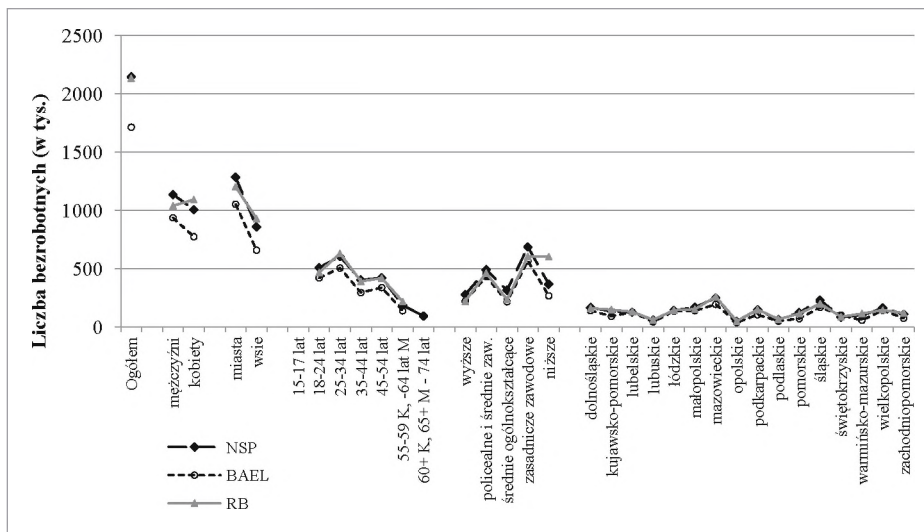
Aby ocenić błędy nielosowe w badaniu aktywności ekonomicznej ludności, oblicza się tzw. współczynniki realizacji, według wzoru: $R = (K - N) / K$, gdzie K jest oszacowaniem liczby mieszkań kwalifikujących się do badania, zaś N oszacowaniem liczby mieszkań kwalifikujących się do badania, lecz niedających się zbadać. Współczynnik realizacji wyniósł 0,743 dla Polski, co oznacza, że szacuje się, że nie zbadano 25,7% mieszkań w Polsce, które powinny być zbadane.

Należy przypuszczać, że występują błędy nielosowe w rejestrach bezrobotnych. Fakt, iż bezrobocie rejestrowane jest większe niż ustalone na podstawie BAEL, może sugerować, że pewna część bezrobotnych rejestruje się w urzędach pracy nie po to, aby znaleźć pracę, ale po to, aby otrzymać zasiłek dla bezrobotnych (warunkiem jego otrzymania jest rejestracja).

3. Porównanie liczby bezrobotnych i stopy bezrobocia według spisu ludności z 2011 roku, badań aktywności ekonomicznej ludności i rejestracji bezrobotnych

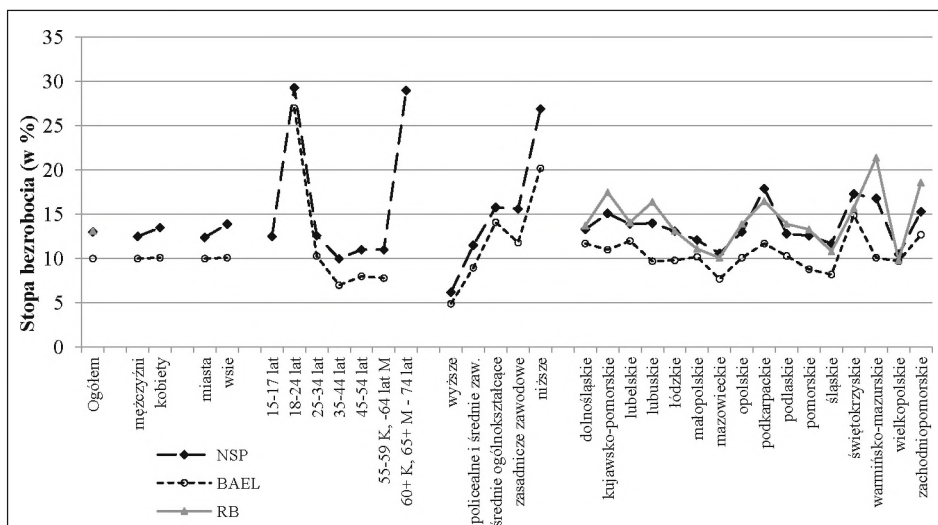
Na rysunku 2 przedstawiono liczby bezrobotnych ogółem, według płci, miejsca zamieszkania, wieku, wykształcenia i województw, oszacowane na podstawie NSP 2011 oraz BAEL i rejestracji bezrobotnych za I kwartał 2011 roku, zaś na rysunku 3 – odpowiadające im stopy bezrobocia. Stopa bezrobocia jest obliczana jako iloraz liczby bezrobotnych oraz liczby aktywnych zawodowo i wyrażana w procentach. Do aktywnych zawodowo zalicza się osoby pracujące lub bezrobotne. Obliczono różnice

bezwzględne i względne między parami wyników dla tych samych grup ludności. Różnice względne obliczono, dzieląc różnice bezwzględne przez średnie arytmetyczne par wyników, wyrażono je w procentach.



Rysunek 2. Liczby bezrobotnych w NSP 2011, BAEL i rejestracji bezrobotnych, I kwartał 2011

Źródło: obliczenia własne na podstawie: [GUS, 2011; 2012a; 2012b; 2012c].



Rysunek 3. Stopa bezrobocia w NSP 2011, BAEL i rejestracji bezrobotnych, I kwartał 2011

Źródło: obliczenia własne na podstawie: [GUS, 2011; 2012a; 2012b; 2012c].

Liczba bezrobotnych ogółem w Polsce (stan na koniec marca 2011 roku) według NSP 2011 wynosiła 2146 tys. i była wyższa o 11,7 tys. osób, czyli o 0,5% w porównaniu z rejestracją bezrobotnych, a także wyższa o 431,6 tys. osób, czyli o 22,4% w porównaniu z BAEL. Natomiast różnica w liczbie bezrobotnych między BAEL a rejestracją bezrobotnych wynosiła 419,9 tys. osób, czyli 21,8% na korzyść ostatniego źródła danych.

Stopa bezrobocia w NSP 2011 oszacowana na poziomie 13,0% jest prawie identyczna jak ta uzyskana na podstawie rejestracji bezrobotnych (13,1%), jednak różnią się one znacznie (o 3 punkty procentowe, czyli o mniej więcej 30%) od stopy bezrobocia oszacowanej na podstawie BAEL (10,0% po skorygowaniu strukturą ludności z NSP 2011 i 10,5% przed taką korektą).

Oszacowania liczby i bezrobotnych mężczyzn, i kobiet, na podstawie BAEL były niższe niż według NSP 2011, odpowiednio o 19,3% i 26,0%, a także niższe niż na podstawie rejestracji bezrobotnych, odpowiednio o 10,3% i 34,0%. Oszacowanie liczby bezrobotnych mężczyzn na podstawie NSP 2011 było wyższe o 9,0%, zaś kobiet – niższe o 8,2%, niż uzyskano z rejestracji bezrobotnych.

Stopy bezrobocia w przypadku mężczyzn i kobiet według NSP 2011 były wyższe o odpowiednio 10,0% i 10,1% od stóp bezrobocia oszacowanych na podstawie BAEL. Nie ma danych o stopach bezrobocia rejestrowanego według płci.

Zarówno liczby bezrobotnych, jak i stopy bezrobocia w każdej grupie wieku oszacowane na podstawie NSP 2011 były wyższe, niż wynikało to z BAEL. Natomiast oszacowania liczby bezrobotnych na podstawie NSP 2011 i rejestracji bezrobotnych były podobne. Nie ma danych o stopach bezrobocia rejestrowanego według wieku.

Liczby bezrobotnych i stopa bezrobocia dla każdego poziomu wykształcenia ludności okazały się wyższe w NSP 2011 niż w BAEL. Liczba bezrobotnych z najniższym wykształceniem była wyższa o 48,7% dla rejestracji bezrobotnych niż w NSP 2011, zaś w przypadku pozostałych poziomów wykształcenia rejestracja bezrobotnych dała niższe wyniki, niż oszacowano w NSP 2011. Liczby bezrobotnych z wyższym wykształceniem w BAEL i rejestracjach bezrobotnych były podobne, zaś w przypadku pozostałych poziomów wykształcenia rejestracja bezrobotnych dała wyższe wyniki, niż oszacowano na podstawie BAEL.

Liczby bezrobotnych oszacowane na podstawie BAEL były wyższe niż według NSP 2011 i rejestracji bezrobotnych we wszystkich województwach oprócz trzech: lubelskiego, świętokrzyskiego i wielkopolskiego. W województwie lubelskim uzyskano zbliżone liczby bezrobotnych na podstawie trzech źródeł danych. Oszacowanie liczby bezrobotnych w województwie świętokrzyskim na podstawie BAEL było niższe o 16,2% niż z NSP 2011 oraz niższe o 14,0% niż z rejestracji bezrobotnych. Natomiast oszacowanie liczby bezrobotnych w województwie wielkopolskim na podstawie NSP 2011 okazało się wyższe o 13,0% niż z BAEL oraz wyższe o 11,3% niż z rejestracji bezrobotnych.

Stopy bezrobocia oszacowane na podstawie BAEL były wyższe niż według NSP 2011 i w rejestracji bezrobotnych we wszystkich województwach oprócz wielkopol-

skiego. Natomiast oszacowanie tego parametru dla tego województwa na podstawie BAEL okazało się zbliżone do wartości uzyskanej z rejestracji bezrobotnych. Otrzymano takie same lub podobne oszacowania stopy bezrobocia z NSP 2011 i rejestracji bezrobotnych dla czterech województw: łódzkiego (takie same), lubelskiego (błąd względny 1,4%), dolnośląskiego (3,0%), i mazowieckiego (4,8%). Oszacowania stopy bezrobocia z NSP 2011 były wyższe niż z rejestracji bezrobotnych dla pięciu województw: wielkopolskiego (błąd względny 6,9%), śląskiego (8,0%), podkarpackiego (8,1%), małopolskiego (8,6%) i świętokrzyskiego (9,7%). Natomiast oszacowania stopy bezrobocia z NSP 2011 okazały się niższe niż z rejestracji bezrobotnych dla siedmiu województw: pomorskiego (błąd względny 5,4%), opolskiego (6,7%), podlaskiego (8,2%), kujawsko-pomorskiego (14,7%), lubuskiego (15,8%), zachodniopomorskiego (19,5) i warmińsko-mazurskiego (24,1%).

4. Przyczyny rozbieżności w pomiarze bezrobocia według spisu ludności z 2011 roku, badań aktywności ekonomicznej ludności i rejestracji bezrobotnych

Przyczyny rozbieżności w pomiarze bezrobocia między NSP 2011 a BAEL i rejestracją bezrobotnych mogą być następujące:

1. Definicja bezrobotnego w rejestrach bezrobotnych jest nieco inna niż w NSP 2011 i BAEL. Z porównania tych definicji wynika, że są to osoby w innym wieku (w NSP 2011 i BAEL 15–74 lata, a w rejestrach bezrobotnych od 18 lat do 60 lat dla kobiet i do 65 lat dla mężczyzn).

2. Błędy związane z całkowitym brakiem odpowiedzi – gdy od jednostek nie otrzymano żadnych informacji, a znane są tylko dane identyfikacyjne. W badaniu reprezentacyjnym do NSP 2011 znalazło się 13,7% braków w wypełnionych ankietach mieszkaniowych. W BAEL za I kwartał 2011 roku nie uzyskano żadnych informacji od 25,7% gospodarstw domowych.

3. Błędy związane z częściowym brakiem odpowiedzi – gdy od jednostek nie otrzymano tylko niektórych informacji.

4. W badaniach społecznych, jakimi są i spis ludności, i BAEL, trudno jest uniknąć błędów odpowiedzi, spowodowanych zarówno przez respondenta, jak i ankietera, na co wskazuje wielu autorów, w tym m.in. Kordos [1987]. Respondenci mogą zaniżać swoje dochody lub w inny sposób wprowadzać w błąd z powodu różnych obaw.

5. Różnokierunkowe rozbieżności w liczbie bezrobotnych i stopie bezrobocia między trzema źródłami danych o bezrobociu wynikają także z niewłaściwego podziału liczby osób w wieku 15 i starszych między grupy ludności: aktywnej zawodowo, bierniej zawodowo, pracującej i bezrobotnej.

6. W BAEL wykorzystuje się próbę rotacyjną, dana podpróba jest badana przez dwa kolejne kwartały, potem następują dwa kwartały przerwy i znowu jest badana przez dwa kwartały. W badaniach statystycznych, w których stosuje się powtarzane

pomiary, jak badanie panelowe lub próba rotacyjna, częściej występują błędy nielosowe, takie jak brak odpowiedzi i zjawisko tzw. warunkowania. Braki odpowiedzi są poważniejsze niż w badaniu przekrojowym, ponieważ ich liczba wzrasta wraz ze starzeniem się badanej próby, respondenci zniechęcają się do udzielania odpowiedzi w kolejnych rundach, z częścią respondentów traci się kontakt z powodu zmiany miejsca zamieszkania. Natomiast zjawisko warunkowania odnosi się do sytuacji, gdy powtarzające się zadawanie pytań członkom panelu wpływa na ich odpowiedzi poprzez zmianę ich postaw lub jakości udzielanych odpowiedzi [Kasprzyk, Duncun, Kalton i Singh, 1989].

7. Brak uporządkowania definicji ludności w spisach ludności i innych badaniach statystycznych w Polsce. Na potrzeby NSP 2011 populację zdefiniowano jako ogół osób stale zamieszkałych na obszarze Polski bez względu na fakt, czy w czasie spisu przebywały one w kraju, czy za granicą, oraz osoby przebywające czasowo. Różnica w definicji ludności w NSP 2011 i BAEL dotyczy cudzoziemców. W NSP 2011 nie zalicza się ich do ludności faktycznej, której dotyczą tablice wynikowe z tego spisu. Natomiast są oni objęci badaniem aktywności ekonomicznej ludności począwszy od I kwartału 2004 roku.

8. Rozmiary faktycznych migracji wewnętrznych i zagranicznych oraz brak pełnej i bieżącej informacji o tym zjawisku. Migracje zagraniczne dotyczą kilku milionów ludności Polski, najczęściej ludzi młodych, ich małżonków i dzieci.

9. Szara strefa na rynku pracy – ludzie pracujący „na czarno” nie są ujęci w statystykach jako pracujący, czasami są zarejestrowani jako bezrobotni lub pobierają renty z tytułu rzekomego inwalidztwa, na co wskazuje znacznie wyższy odsetek inwalidów w Polsce niż w innych krajach.

10. Ponadto inne specyficzne cechy rynku pracy w Polsce powodują, że część ludności może być zaliczana niewłaściwie do pracujących, biernych lub bezrobotnych. Pracuje część ludzi w wieku emerytalnym, którzy w jednych źródłach danych są klasyfikowani jako bierni zawodowo, a w innych jako pracujący. Pracuje także część studentów szkół wyższych, którzy mogą być zaliczani do biernych zawodowo lub pracujących. Niedopasowanie podaży pracy i popytu na pracę w Polsce polega m.in. na tym, że brakuje miejsc pracy przy jednoczesnej pracy wielu osób na kilku etatach; ponadto poszukiwani są pracownicy o innych kwalifikacjach niż te, które mają poszukujący pracy.

Natomiast przyczynami rozbieżności w pomiarze bezrobocia między NSP 2011 a BAEL i rejestracją bezrobotnych nie mogą być:

1. Fakt, że dane o pochodzą z dwóch różnych badań reprezentacyjnych, o różnych wielkościach prób (odpowiednio 20% i 0,5%), odmiennych schematach losowania (odpowiednio jednostopniowe warstwowe i dwustopniowe, warstwowe, rotacyjne). Obie próby dotyczą tej samej populacji i wyniki z tych dwóch prób powinny różnić się od siebie tylko błędami losowymi. Analiza przeprowadzona przez jedną ze współauterek w opracowaniu [Raczkiewicz, 2013] wykazała, że tak nie jest.

2. Moment badania. NSP 2011 przeprowadzono według stanu na 31 marca 2011 roku, zaś BAEL za I kwartał 2011 roku – według stanu na 3 kwietnia 2011 roku. Różnica między czasem przeprowadzenia badań wynosi tylko 3 dni, więc nie powinna znacząco wpływać na wyniki.

Zakończenie

Istnieją rozbieżności w pomiarze bezrobocia między NSP 2011 a rejestracją bezrobotnych i reprezentacyjnymi badaniami aktywności ekonomicznej ludności za I kwartał 2011 roku. Rozbieżności te różnią się istotnie w zależności od płci, miejsca zamieszkania (z podziałem na miasta i wsie oraz województwo), wieku i wykształcenia. Mogą one wynikać m.in. z niespójności definicji bezrobotnego w tych źródłach danych, całkowitych i częściowych braków odpowiedzi, błędów odpowiedzi, braku uporządkowania definicji ludności, migracji wewnętrznych, krajowych i zagranicznych, istnienia szarej strefy i specyficznych cech rynku pracy w Polsce. Rozbieżności w pomiarze bezrobocia między NSP 2011 a BAEL za I kwartał 2011 roku nie wynikają z różnic w wielkości prób i schematach losowania; różnic pojęć, definicji i klasyfikacji odnośnie do rynku pracy; momentu badania; nieaktualnej liczby 48 grup ludności do korekty danych BAEL. Należy podjąć większe wysiłki, aby właściwie rozpoznawać rozmiary bezrobocia w skali lokalnej, wojewódzkiej i ogólnopolskiej oraz skutecznie przeciwdziałać temu zjawisku i jego negatywnym skutkom dla gospodarki i społeczeństwa.

Bibliografia

1. Francik A., Pochtowski A., (1993), *Wybrane problemy zatrudnienia i rynku pracy*, Akademia Ekonomiczna w Krakowie, Kraków.
2. GUS (2011), *Aktywność ekonomiczna ludności Polski I kwartał 2011*, Informacje i opracowania statystyczne, Warszawa.
3. GUS (2012a), *BAEL – dane za lata 2010, 2011 oraz I–II kw. 2012 r. po przeliczeniu z uwzględnieniem NSP 2011*, Warszawa, http://www.stat.gov.pl/gus/5840_13729_PLK_HTML.htm (dostęp: 10.09.2013).
4. GUS (2012b), *Bezrobocie rejestrowane I kwartał 2011*, Informacje i opracowania statystyczne, Warszawa.
5. GUS (2012c), *Narodowy Spis Powszechny Ludności i Mieszkań. Raport z wyników*, Warszawa.
6. Kasprzyk D., Duncun G., Kalton G., Singh M.P. (red.) (1989), *Panel Surveys*, John Wiley and Sons, New York.
7. Kordos J. (1987), *Dokładność danych w badaniach statystycznych*, Biblioteka Wiadomości Statystycznych, t. 35, GUS, Warszawa.
8. Raczkiewicz D. (2013), *Metody badania jakości spisów ludności – aspekty teoretyczne i praktyczne*, Raport badawczy, Szkoła Główna Handlowa w Warszawie, Warszawa.

The size of unemployment in Poland according to population census compared with other official statistics

The article consists of four parts. A review of data sources on unemployment, briefly methodologies and definitions of the unemployed are discussed in the first part. The accuracy of the data on unemployment, determined by sampling and non-sampling errors, is presented in the second part. In the third part a comparison analysis of the number of unemployed and the unemployment rate according to the 2011 population census, the Labour Force Surveys and registration of the unemployed are included. The fourth part attempts to explain the causes of differences in the measurement of unemployment between three considered data sources.