

Nogaj-Chachaj, Jolanta / Lis, Paweł

Wstępne wyniki badań sondażowych na stan. 33 w Karmanowicach, gm. Wąwolnica, woj. lubelskie

Archeologia Polski Środkowowschodniej 1, 101-102

1996

Artykuł został zdigitalizowany i opracowany do udostępnienia w internecie przez Muzeum Historii Polski w ramach prac podejmowanych na rzecz zapewnienia otwartego, powszechnego i trwałego dostępu do polskiego dorobku naukowego i kulturalnego. Artykuł jest umieszczony w kolekcji cyfrowej bazhum.muzhp.pl, gromadzącej zawartość polskich czasopism humanistycznych i społecznych.

Tekst jest udostępniony do wykorzystania w ramach
dozwolonego użytku.

JOLANTA NOGAJ-CHACHAJ, PAWEŁ LIS

WSTĘPNE WYNIKI BADAŃ SONDAŻOWYCH NA STAN. 33 W KARMANOWICACH,
GM. WĄWOLNICA, WOJ. LUBELSKIE

Stanowisko 33 w Karmanowicach położone jest na kulminacji i w górnych partiach stoku wzniesienia, będącego częścią większego, lessowego garbu o przebiegu W-E. Wzniesienie to leży około 15-20 m ponad podmokłym, rozległym obniżeniem Niecki Karmanowickiej (ryc. 1).

W trakcie badań powierzchniowych, mających na celu określenie zasięgu stanowiska, na powierzchni około 1 hektara odkryto kilkadziesiąt fragmentów wylewów, brzuśców i den naczyń datowanych od IX do XVII wieku. Oprócz tego natrafiono na nieliczne fragmenty ceramiki kultury pucharów lejkowatych i kultury amfor kulistych, a także bryły wapienia i cegłę gotycką (J. Nogaj-Chachaj 1995).

Systematyczne badania wykopaliskowe mające na celu określenie chronologii i charakteru stanowiska powinny objąć kulminację wzniesienia. Jednak z uwagi na bardzo spóźnione żniwa na działce, na której wystąpiła największa koncentracja materiału, przeprowadzenie wykopalisk w wybranym wcześniej miejscu okazało się niemożliwe. W tej sytuacji wykop sondażowy 1/95, o wymiarach 5 x 3 m zorientowany wzdłuż osi W-E został założony w miejscu największego wypłaszczenia terenu, poniżej kulminacji wzgórza, w odległości około 25 m na S od punktu reperowego.

W warstwie podglebia natrafiono na liczne okruchy bruku wapiennego i mocno ze sobą przemieszane fragmenty zabytków wczesnośredniowiecznych, średniowiecznych i nowożytnych. Na głębokości 50 do

100 cm od powierzchni zaobserwowano ślady po licznych wkopach współczesnych. Poniżej 70 cm od powierzchni wystąpiło rozległe zaciemnienie, na którego obrzeżach widoczne były ślady naturalnego zasypywania zarysowującego się w wykopie obiektu. Wypełnisko obiektu miało barwę intensywnie czarną, było zбите i twarde, nie występowały w nim jakiegokolwiek ślady przemyci wapiennych. W jego części przydennej (na głębokości około 150 cm) zanotowano obecność drobnych fragmentów mocno wypalonej, pomarańczowej polepy. Na głębokości około 180 cm od powierzchni wypełnisko zmieniło barwę na brunatno-szaro-żółtą, stało się bardziej miękkie, brak w nim było nadal kucieków wapiennych. Na dnie tego nietypowego obiektu natrafiono na fragmenty kamienia żarnowego, wykonanego z granitu. Na obwodzie, na głębokości od około 72 cm do 170 cm w strefie zasypywania (?), pojawiły się początkowo nieliczne fragmenty ceramiki wczesnośredniowiecznej oraz poniżej materiały kultury wołyńsko-lubelskiej ceramiki malowanej w postaci fragmentów ceramiki i narzędzi wykonanych z krzemienia czekoladowego.

Ze względu na małą powierzchnię wykopu trudno w sposób jednoznaczny określić funkcję i chronologię odkrytego częściowo obiektu, posiadającego jednorodne wypełnisko i nieckowaty w przekroju kształt. Niewielka ilość pozyskanego materiału raczej wyklucza uznanie go za obiekt mieszkalny lub produkcyjny. Obecnie - jak się wydaje - powstanie tego obiektu można łączyć z okresem neolitu.

Literatura

Nogaj-Chachaj J.
1995 Badania rozpoznawcze na stanowisku 33 w

Karmanowicach, gmina Wąwolnica, Spr. UMCS,
s. 22-23.

JOLANTA NOGAJ-CHACHAJ, PAWEŁ LIS

RESULTS OF TEST EXPLORATIONS IN SITE 33 IN KARMANOWICE,
WĄWOLNICA MUNICIPALITY, LUBLIN VOIVODESHIP

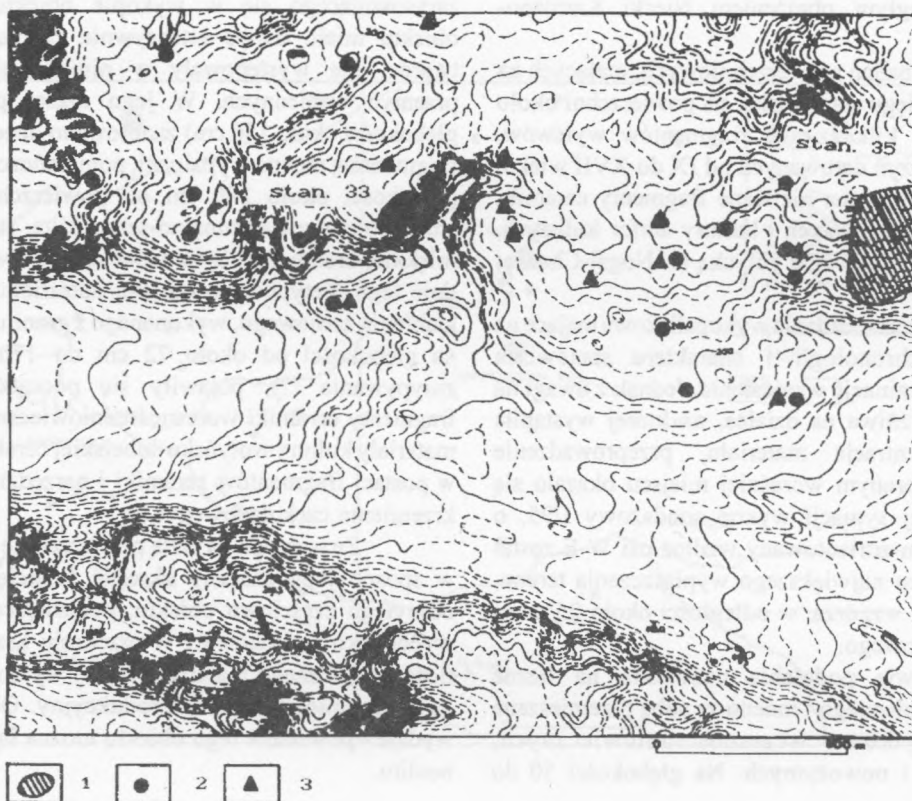
Site 33 in Karmanowice, Wąwolnica municipality, is located on the top and slope of a large loess elevation, along the W-E axis, about 15-20 m over the marshy bottom of the Karmanowice Lowland. Surface explorations of the site uncovered several hundred pot sherds tentatively dated to the 9th-17th centuries. Some infrequent fragments of the Funnel Beaker Culture and Globular Amphoras Culture pottery were also

encountered. In 1995 test explorations aimed at determining the character and exact chronology of the site. As a result of the field studies carried out (only one ditch, measuring 5 x 3 m, was excavated), an indeterminate object was discovered; its depth was 180 cm, and its edge part contained some not very numerous pot sherds and tools made of brown flint, representing the Volhynian-Lublin Painted Pottery Culture.

At the bottom of the object fragments of granite quern stones were found. The object was probably made during the Neolithic. However,

some more precise determination of its function and chronology will be possible only after further investigations.

*Katedra Archeologii UMCS w Lublinie
Muzeum Nadwiślańskie w Kazimierzu Dolnym*



Ryc. 1. Karmanowice, gm. Wąwolnica, woj. lubelskie. 1 - stanowisko nr 33; 2 - stanowiska z materiałem neolitycznym; 3 - stanowiska z materiałem wczesnośredniowiecznym.