

Gołub, Stanisław

Badania stanowisk z okresu wczesnego średniowiecza w Chełmie

Archeologia Polski Środkowowschodniej 1, 127-131

1996

Artykuł został zdigitalizowany i opracowany do udostępnienia w internecie przez Muzeum Historii Polski w ramach prac podejmowanych na rzecz zapewnienia otwartego, powszechnego i trwałego dostępu do polskiego dorobku naukowego i kulturalnego. Artykuł jest umieszczony w kolekcji cyfrowej bazhum.muzhp.pl, gromadzącej zawartość polskich czasopism humanistycznych i społecznych.

Tekst jest udostępniony do wykorzystania w ramach dozwolonego użytku.

STANISŁAW GOŁUB

BADANIA STANOWISK Z OKRESU WCZESNEGO ŚREDNIOWIECZA W CHELMIE

Zupełnie przypadkowo odkryto pozostałości osadnictwa z okresu wczesnego średniowiecza przy ulicy Stefana Czarnieckiego 8 w Chełmie. Stanowisko znajduje się na prawie płaskim terenie, w pobliżu wzgórza miejskiego, gdzie mieściło się grodzisko, a następnie zamek murowany księcia włodzimiersko-halickiego Daniela Romanowicza. Otrzymało nr 144 w miejscowości. W systemie Archeologicznego Zdjęcia Polski znajduje się na obszarze 80-90 i posiada współrzędne: x - 096, y - 197.

W związku z zaawansowaną budową basenu pozostały dookoła głębokie wykopy z profilami, w których całkiem przypadkowo autor komunikatu odkrył liczne obiekty i warstwę osadniczą. Jest to duży problem, kto powinien penetrować liczne ostatnio budowy i rejestrować kulturowe pozostałości. W tym wypadku teren znajdował się poza strefą ochrony konserwatorskiej i budowa nie była nadzorowana. Natomiast pod wierzchnią warstwą ziemi znajduje się wspaniały zespół osadniczy, z którego dużą część zniszczyły prace budowlane. Między innymi z relacji robotników wynika, że znajdowała się tam głęboka studnia z cembrowiną z kamienia.

Zadokumentowano rysunkowo i fotograficznie profile. W miejscach zagrożonych dalszymi pracami budowlanymi, gdzie wystąpiły obiekty - założono 2 niewielkie sondażowe wykopy badawcze - 1, 2 oraz przedłużenie 2A. Razem przebadano 24.55 m². Zakres prac limitowały niewielkie środki finansowe.

W wykopie 1 wystąpiła część obiektu 4 - półziemianki prostokątnej w planie i nieckowatej w profilu. Była wkopana w twardey kredowy margiel na głębokość około 80 cm i wyraźnie odróżniała się od warstwy kulturowej. Została zniszczona od strony południowej przez wykop fundamentowy basenu, a do zbadania pozostał fragment wschodni, pod drzewem owocowym. Jej wymiary można rekonstruować na około 360 x 360 cm. Jeden okrągły w planie dołek postłupowy o średnicy 26 cm może świadczyć o jakiejś naziemnej konstrukcji z drewna. Z wypełniska zebrano bardzo liczny materiał zabytkowy w postaci: 710 fragmentów ceramiki, 561 kości zwierzęcych, 3 polepy, 2 krzemieni, 16 żuźla żelaznego, 1 cegły palcówki, 1 belemnita, 3 przedmiotów z żelaza (w tym gwoźdźcia i noża), 1 bransolety ze szkła, 1 kamienia z paleniska, 1 nieokreślonego przedmiotu z kredy (kulki?) oraz rodzaj ornamentowanego amuletu z poroża (ryc. 1: 4). Trudno na razie określić funkcję tego przedmiotu. Mógł być to także półfabrykat gwizdka czy flutu.

W wykopach 2 i 2A zbadano ocalałą część

dwudzielnej chałupy (obiekt nr 5), z 8 dołkami postłupowymi. Trudno wobec znacznego zniszczenia zrekonstruować jej wygląd i wymiary. Wzdłuż osi S-N miała 480 cm szerokości. W części centralnej posiadała palenisko, wyróżniono także przypuszczalnie rodzaj wejścia. Była zagłębiona w kredowy calec na około 80 cm. W odległości 200 cm w stronę wschodnią w narożniku wykopu wystąpił kolejny obiekt nr 7, którego nie przebadano do końca.

W obiekcie nr 5 znaleziono olbrzymie ilości materiałów zabytkowych: 1913 fragmentów ceramiki, 900 kości zwierzęcych, 11 żuźli żelaznych, 2 cegieł palcówek, 1 glaukonitu, 8 krzemieni, głównie odłupków, 2 osełek z piaskowca, 4 bransolet ze szkła (ryc. 1: 2, 3), 1 żuźel szklany, 23 przedmioty z żelaza, 1 wyrobu z bursztynu, 1 półwytwór z kredy, 1 fragment pierścionka z brązu (ryc. 1: 1), klucz z brązu i najciekawszy zabytek - ornamentowany krzyżyk z brązu z łańcuszkiem (ryc. 1: 6, 7). Wśród 23 zabytków z żelaza najbardziej interesujące były: topór (ryc. 2: 3), noże (ryc. 2: 1, 2) oraz bełty kuszy (ryc. 2: 4, 5). Interesująca jest ceramika naczyniowa. Wystąpiły fragmenty z nieznanymi dotychczas z tego okresu wątkami zdobniczymi, jak nacinanie i dołki czy formami, jak pokrywki (ryc. 1: 5; ryc. 3: 1-4).

W profilach pozostało kilka obiektów, które roszą duże nadzieje badawcze, zwłaszcza, że teren był długo nieużytkiem. Wskazują na to wyższe warstwy z materiałami zabytkowymi z XIX wieku, kiedy prowadzono na szerszą skalę w tym miejscu niwelację i budowę zespołu gimnazjalnego.

W związku z koniecznością oddania obiektu do użytku do września 1996 roku oraz istotnymi odkryciami z sondażowych badań ratowniczych, planowane są szerokopłaszczyznowe prace badawcze, które pozwolą zbadać to stanowisko w części objętej pracami budowlanymi.

Kolejnym badanym obszarem była posesja przy ulicy Krzywej, oznaczona jako stanowisko 19A. Zlokalizowana jest ona pomiędzy stanowiskami 19 od S i 99 od N. W roku 1995 zaczęto prace inwentaryzacyjne i wykopaliskowe, które będą kontynuowane wiosną 1996 roku. Natrafiono na pozostałości zabudowy miejskiej nowożytnej oraz liczne obiekty z okresu wczesnego średniowiecza. Z siedmiu zarejestrowanych (nr 1, 2, 4, 6, 8, 9 i 14) wykopaliskowo przebadano 8 i 9. Pozostałe należy zaliczyć do niewielkich jam gospodarczych.

Najbardziej interesującym obiektem była przypuszczalna studnia (obiekt 8), kolista w planie o

średnicy około 160 cm i wkopana w kredowy calec do głębokości ponad 220 cm. Jej część górna została zniszczona przez nowożytny budynek murowany. W obiekcie znaleziono: ceramikę naczyniową, ozdoby z brązu, narzędzia z żelaza, bransolety ze szkła oraz liczne kości zwierzęce. Jednorodny materiał zabytkowy pozwala

datować zasypianie obiektu na XII/XIII wiek. Badania zakończono w listopadzie. Z powodu opóźnień w pracach budowlanych nie można było wejść z wykopami w zachodnią część posesji, gdzie znajdują się odkryte w 1994 roku nowe odcinki podziemi.

STANISŁAW GOŁUB

STUDIES ON THE CITY OF CHELM IN THE EARLY MIDDLE AGES

Earth works at No. 8 Czarnieckiego street (site 144) uncovered ground profiles in the flat area, at the foot of the Górka Kredowa hill, where there were the castrum and the castle of Daniel, the Halicz-Włodzimierz duke. Under modern surface layers there is an intact early medieval layer with numerous objects.

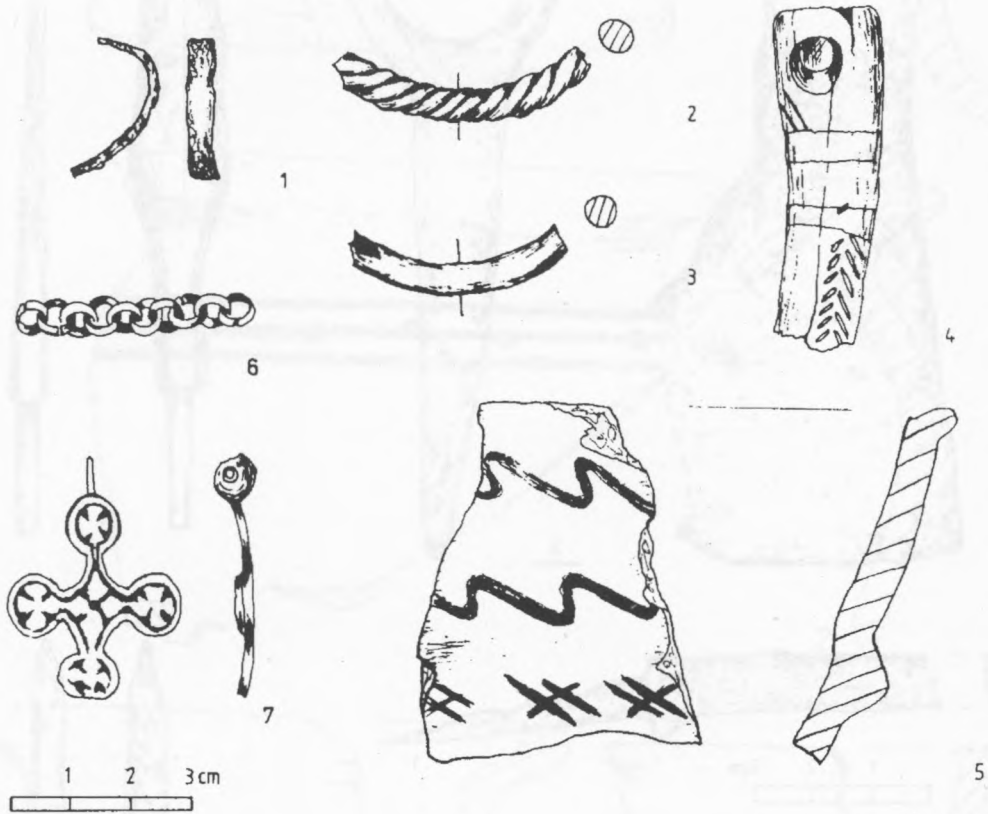
Ditch 1 was found to contain a partly preserved semi-dugout with a timber post construction, on a rectangular ground plan, sunk into a trough-like hollow in the hard cretaceous marl; its reconstructed dimensions are 360 x 360 cm and its depth is 100 cm. Of mobile relics, one should mention a bone amulet, glass bracelets and an iron knife.

Ditches 2 and 2a made it possible to explore the preserved part of a large, rectangular, bipartite hut with over a dozen of timber post holes and very numerous relics. Among the latter, mention should be

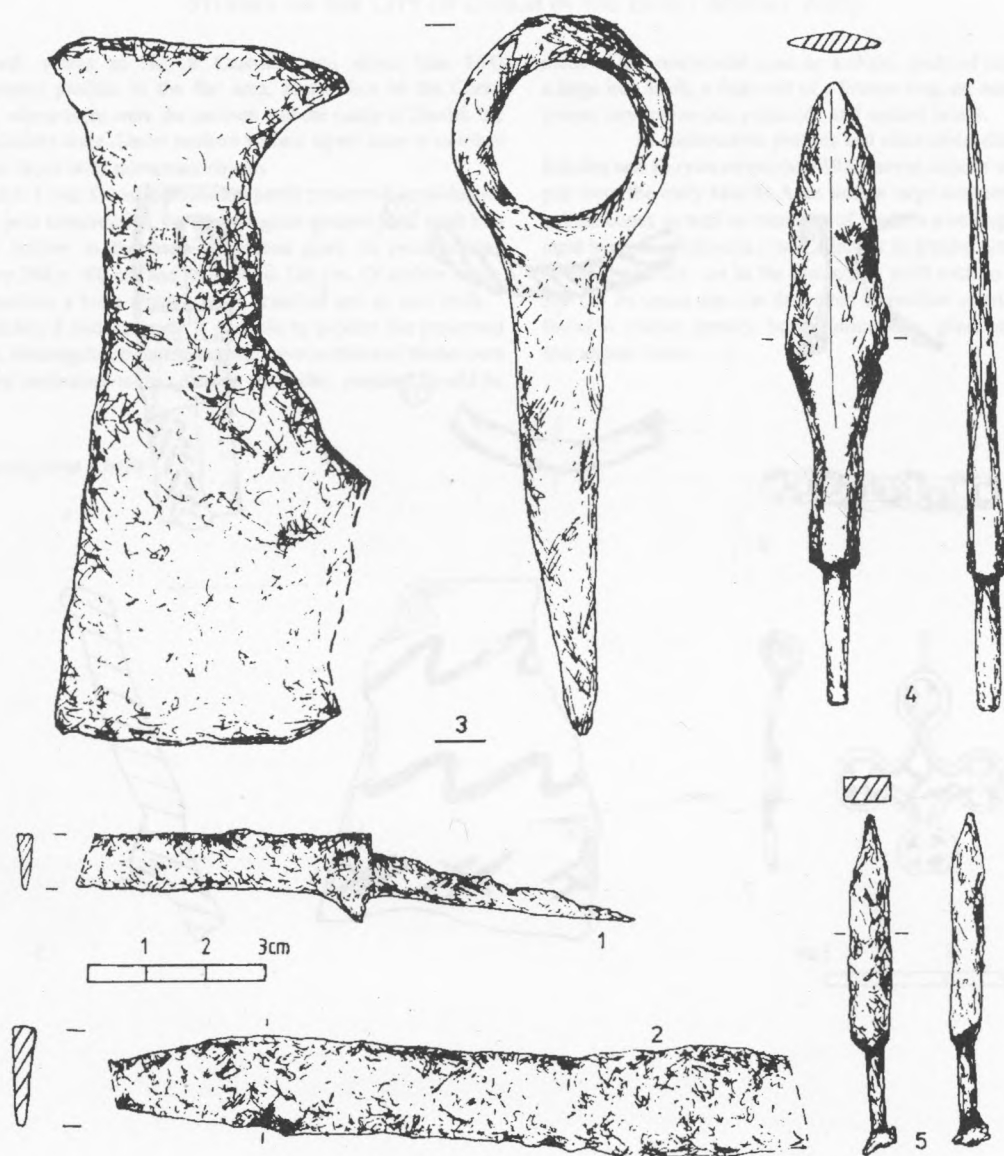
made of an ornamented cross on a chain, made of bronze, an iron axe, a large iron knife, a fragment of a bronze ring, an iron crossbow bolt, a bronze key, numerous potsherds and animal bones.

In construction profiles and excavation ditches in the plot at Szkolna and Krzywa streets (site 19A), seven objects were found, mainly pits from the early Middle Ages with a large amount of potsherds and animal bones as well as remnants of modern dwellings. Presumably the most interesting object is a well, circular in ground plan, with a diameter of about 160 cm, cut in the cretaceous solid rock to the depth of over 220 cm. Its upper part was destroyed by modern constructions but it was found to contain pottery, bronze ornaments, glass bracelets, iron tools and animal bones.

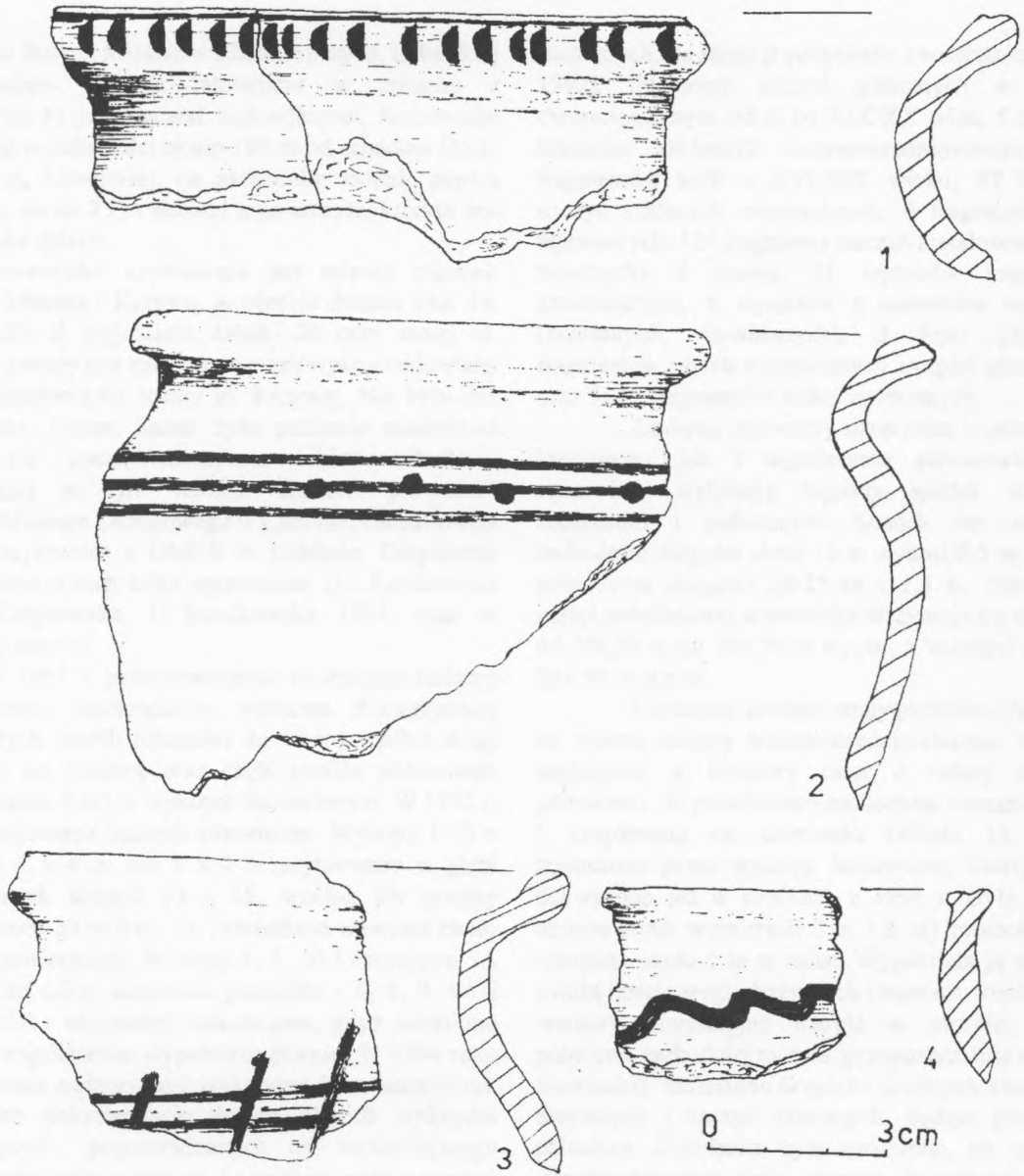
Ustugi Archeologiczne Chelm



Ryc. 1. Chelm. Ul. S. Czarnieckiego 8. Stanowisko 144. Wybór zabytków z obiektów 4 i 5. 1 - pierścionek z brązu, 2-3 - bransolety ze szkła, 4 - amulet z poroża, 5 - ornamentowany fragment ceramiki, 6 - ornamentowany krzyżyk z kawałkiem łańcuszka, wykonane z brązu.



Ryc. 2. Chełm. Ul. S. Czarnieckiego 8. Stanowisko 144. Wybór zabytków z żelaza z obiektu 5.



Ryc. 3. Chełm. Ul. S. Czarnieckiego 8. Stanowisko 144. Wybór ceramiki naczyniowej.