

# Lis, Paweł

---

## Wczesnośredniowieczne groby z miejscowości Bochatnica, gm. Kazimierz Dolny, woj. Lublin

---

Archeologia Polski Środkowowschodniej 1, 199-207

---

1996

Artykuł został zdigitalizowany i opracowany do udostępnienia w internecie przez Muzeum Historii Polski w ramach prac podejmowanych na rzecz zapewnienia otwartego, powszechnego i trwałego dostępu do polskiego dorobku naukowego i kulturalnego. Artykuł jest umieszczony w kolekcji cyfrowej [bazhum.muzhp.pl](http://bazhum.muzhp.pl), gromadzącej zawartość polskich czasopism humanistycznych i społecznych.

Tekst jest udostępniony do wykorzystania w ramach dozwolonego użytku.

PAWEŁ LIS

WCZESNOŚREDNIOWIECZNE GROBY Z MIEJSCOWOŚCI BOCHOTNICA,  
GM. KAZIMIERZ DOLNY, WOJ. LUBLIN

## Wstęp

W październiku 1993 roku, w czasie prowadzenia prac ziemnych przy budynku Szkoły Podstawowej w Bochothnicy, dokonano przypadkowego odkrycia żelaznego miecza oraz kilku skupisk kości ludzkich. Informacja o odkryciu dotarła do niżej podpisanego już po zasypianiu wykopanego rowu, tak więc niemożliwym było natychmiastowe rozstrzygnięcie kwestii, czy odnaleziony wczesnośredniowieczny - jak się okazało już po wstępnych oględzinach - miecz był znaleziskiem o charakterze luźnym, czy też pozostawał w związku z odkrytymi w jego pobliżu szczątkami ludzkimi.

Dodać należy, iż wiadomo było, że w roku 1944 w budynku szkoły mieścił się szpital polowy, w którego pobliżu grzebano poległych żołnierzy, tak więc odkopanie ludzkich szkieletów nie mogło być wprost łączone ze znaleziskiem miecza.

W związku z powyższym, celem określenia kontekstu archeologicznego tego znaleziska, zdecydowano się na przeprowadzenie w miejscu jego odkrycia badań o charakterze konserwatorskim. Badania te miały miejsce w dniach 22-27 października 1993 r.

## Charakterystyka stanowiska

Nieznane dotychczas stanowisko, określone jako Bochothnica 33 (AZP: 75-76/262) położone jest w peryferyjnej strefie terasy dennej doliny rzeki Bystra, na styku z północnym stokiem terasy nadzalewowej, w odległości ok. 1 km od ujścia Bystrej do Wisły (ryc. 1:1 i ryc. 1:2).

Teren wokół budynku szkoły był, podczas jej budowy, niwelowany. Skutkiem tego, w miejscu odkrycia miecza, poziom gruntu, w stosunku do jego pierwotnego poziomu, został obniżony o ok. 1 m. Jak się okazało w trakcie badań, był on również wielokrotnie przekopywany. Świadczyły o tym liczne współczesne wkopy - pozostałości po dorywczym pozyskiwaniu piasku, który zalega w tym miejscu już na głębokości ok. 20 cm. Powyższe fakty miały duży wpływ na stan zachowania obiektów archeologicznych na tym stanowisku.

Wykop badawczy, o łącznej powierzchni 12 m<sup>2</sup>, wytyczony został w miejscu wskazanym przez odkrywców miecza, u podnóża skarpy powstałej przy, wspomnianej wcześniej, niwelacji terenu (ryc. 1).

## Układ stratyfikacyjny

Warstwa szarego humusu o miąższości średnio 20

cm oraz warstwa podglebia przykrywały kolejne warstwy piasku. Dwie najniższe, o barwie żółtej (jasnej i ciemnej) stanowiły warstwę calcową. Jej strop w części NE wykopu wystąpił już na głębokości 20 cm, natomiast w części SW osiągał głębokość 40 cm. Zaobserwowana w profilu SE wykopu linia jego spadku w kierunku SW obrazuje zapewne naturalny układ warstw przed niwelacją związaną z budową szkoły i świadczy o pierwotnym nachyleniu terenu w kierunku Bystrej.

Powyżej calca, w części S wykopu, natrafiono na warstwę jasnobrązowego piasku, w obrębie której odkryto dwa zabytki krzemienne, mały fragment ceramiki z wczesnej epoki żelaza oraz fragment ceramiki wczesnośredniowiecznej. Warstwę tą przecinały, sięgając po całość do głębokości 50-60 cm, jamy dwóch odkrytych grobów.

Opisane powyżej nawarstwienia poprzecinane były śladami pięciu wkopów, zawierających w wypełnisku materiał nowożytny lub, zalegający na ich dnie, współczesny gruz betonowy.

## Opis grobów

W trakcie badań odkryto dwa groby szkieletowe, zorientowane w przybliżeniu wzdłuż osi W-E (rys. 2). Jamy grobowe usytuowane były równolegle względem siebie, w odległości ok. 35 cm. Stropy ich wypełnisk zaobserwowano na głębokości 25 cm, spągi sięgały poziomu ok. 50 cm, natomiast szkielety spoczywały na głębokości 40 cm. Obserwacja wypełnisk wkopów grobowych w obu przypadkach wykazała brak pozostałości trumien bądź ich śladów, co wskazuje na złożenie zmarłych bezpośrednio do jam grobowych. Na uwagę zasługuje fakt, że w części E oba wkopy grobowe przecinał płytki, nieregularny rowek o niewyjaśnionym przeznaczeniu, wypełniony szarym piaskiem (ryc. 2). Taki układ stratygrafii poziomej sugeruje możliwą równoczesność obu pochówków.

## Grób 1

Jama grobowa, o wymiarach 185 x 60-50 cm, miała kształt zbliżony do prostokąta. W części SW przecięta była rowem, w którym odkryty został miecz. Jej wypełnisko w części centralnej stanowił szary piasek, natomiast jej obrzeżenie wyznaczała warstwa nieco ciemniejszego, szaro-czarnego piasku (rys. 2).

Grób 1 zawierał szkielet mężczyzny, ułożony głową w kierunku E, w pozycji wyprostowanej, na

plecach, z rękami wyciągniętymi wzdłuż tułowia. Część kości (klatka piersiowa, prawa dłoń) nie zachowała się - prawdopodobnie uległa rozkładowi, natomiast czaszka uszkodzona została współcześnie wybitym otworem (śląd po paliku?). O współczesnym charakterze tego uszkodzenia świadczyły świeże (jasne) krawędzie otworu.

Zmarły wyposażony był w wydobyty wcześniej żelazny miecz, po którym w okolicy lewego przedramienia zmarłego (zniszczonego przez wkop odkrywców) zachowała się warstwa piasku przemieszanego z grudkami rdzy i zabarwionego na kolor ceglasto-brązowy. Ponadto w skład wyposażenia grobowego wchodziły: żelazny nóż z zachowanym okuciem skórzanej pochewki, spoczywające pod kością krzyżową zmarłego oraz połówka monety, leżąca w miejscu jego prawej dłoni (ryc. 2: 6, 7, 9; ryc. 3: 1-3, 5).

W obrębie wypełniska jamy grobowej odkryto dwa okruchy krzemienia oraz sześć fragmentów ceramiki wczesnośredniowiecznej.

### Grób 2

Jama grobowa o wymiarach 180 x 75-60 cm, o kształcie pierwotnie zbliżonym do prostokąta, była w dużym stopniu w części W zniszczona nowożytnym wkopem. W partii centralnej zaobserwowano okrągły w zarysie śląd po pionowo wbitym, prawdopodobnie wtórnym, drewnianym kołku, niszczącym główkę kości piszczelowej lewego podudzia. Wypełnisko jamy grobowej miało układ analogiczny do wypełniska grobu 1.

W pochówku 2 złożono zwłoki kobiety, z których zachowały się jedynie kości nóg i prawej ręki. Kość lewego uda uległa prawdopodobnie rozkładowi, natomiast kości obręczy biodrowej, kręgosłup, czaszka oraz kości lewej ręki zniszczone zostały nowożytnym wkopem.

Zmarła ułożona była głową w kierunku W, w pozycji wyprostowanej, na plecach, prawdopodobnie z rękami wyciągniętymi wzdłuż tułowia (ryc. 2).

Jedynym zachowanym elementem wyposażenia grobowego był pierścienek srebrny, odnaleziony na kości palca prawej dłoni (ryc. 2: 8; ryc. 3: 4). W obrębie wypełniska jamy grobowej natrafiono na jeden fragment ceramiki z wczesnej epoki żelaza oraz sześć fragmentów ceramiki wczesnośredniowiecznej.

### Charakterystyka zabytków ruchomych

#### Zabytki krzemienne

W trakcie badań odkryto łącznie pięć zabytków krzemiennych. Większość z nich wykonana została z krzemienia czekoladowego, z wyjątkiem małej łuszczyki, znalezionej na złożu wtórnym we wkopie nowożytnym, wykonanej z krzemienia narzutowego. Oprócz niej natrafiono w grobie 1 na dwa małe okruchy krzemienne (jeden przepalony) oraz odłupek i masywny rylczak, odkryte w warstwie nadcalcowej. Na żadnym z tych zabytków nie zaobserwowano cech umożliwiających określenie ich chronologii.

#### Zabytki ceramiczne

Najstarszy horyzont chronologiczny reprezentują dwa małe fragmenty środkowych partii naczyń, wykonanych z jasnobezowej ceramiki, z domieszką białego, średnioziarnistego tłuczni mineralnego. Powierzchnie ich są wygładzone, błyszczące. Jedynie na powierzchni zewnętrznej jednego z nich widoczne są ślady chropowacenia. Powyższe cechy pozwalają wiązać te fragmenty ceramiki z kulturą pomorską.

Drugą grupę zabytków ceramicznych stanowią małe, pochodzące z środkowych partii, fragmenty naczyń wczesnośredniowiecznych. Pięć z nich, o beżowej barwie powierzchni zewnętrznych i szarej powierzchni wewnętrznych, z domieszką gruboziarnistego tłuczni granitowego, bez śladów formującego obtaczania, chronologicznie wiązać można z okresem przed X wiekiem. Znaleziono je w wypełnisku obu grobów, gdzie zdeponowane zostały z pewnością przypadkowo podczas zasypywania jam grobowych. Wystąpiły także na złożu wtórnym - we wkopie nowożytnym niszczącym grób 2.

Pozostałe dziesięć fragmentów ceramiki wczesnośredniowiecznej, o beżowym zabarwieniu obu powierzchni, drobniejszej domieszce, ze śladami obtaczania, pochodzić może z X-XI wieku. Natrafiono na nie także w wypełniskach jam grobowych oraz w warstwie nadcalcowej.

W obrębie wkopów współczesnych i nowożytnych odnaleziono także fragmenty naczyń wykonanych na kole, z glinki kaolinitowej, wypalonych w atmosferze utleniającej, które datować można na XV - pocz. XVI wieku, oraz fragmenty naczyń szklawionych, pochodzących z XVII-XVIII wieku.

#### Zabytki metalowe

W wyposażeniu obydwu grobów wystąpiły następujące zabytki metalowe (rys. 3): wyposażenie grobu 1:

a) miecz żelazny - złożony przy lewym boku zmarłego, na poziomie zalegania szkieletu. Jego zachowane wymiary to: długość - 84,6 cm, długość głowni - 71,5 cm, maksymalna szerokość głowni - 5,2 cm, długość jelca - 14,1 cm, szerokość głowicy - 5,3 cm, wysokość głowicy - 3,2 cm.

Jest to miecz o szerokiej, obosiecznej głowni, złamanej w dwóch miejscach, podczas wydobywania go z ziemi przez przypadkowych odkrywców. Intencjonalny charakter może mieć odłamanie sztychu, gdyż nie został on odnaleziony w trakcie badań. Miecz posiada obustronne, szerokie zboczce, sięgające 2/3 długości głowni, krótki, rozszerzający się u nasady trzpień do rękojeści, prosty, czworokątny w przekroju jelec i symetryczną, soczewkowatą głowicę. Na głowni zachowały się ślady po drewnianej pochwie, na trzpieniu zaś pozostałości drewnianych okładzin rękojeści.

Miecz ten można zaliczyć do typu X, z głowicą A i jelcem 1 wg klasyfikacji R. E. Oakeshotta. Autor klasyfikacji chronologię tego typu mieczy określa na lata 950-1100, jednak M. Głosek rozszerza ją dla Polski na



okres od X do I ćw. XIII wieku (M. Głosek 1984, s. 25-27, 178).

b) nóż żelazny, o zachowanej długości 12,5 cm i największej szerokości - 1,6 cm. Egzemplarz ten, o smukłym, łagodnie profilowanym ostrzu, z odlamaną końcówką i płaskim, rozszerzającym się u nasady trzpieniem, na którym zachowały się pozostałości drewnianej okładziny rękojeści, zaliczyć można do odmiany a noży występujących na wczesnośredniowiecznych cmentarzyskach szkieletowych Małopolski (H. Zoll-Adamikowa, 1971a, s. 64).

c) okucie skórzanej pochewki noża, odkryte w położeniu pierwotnym - na przedłużeniu ostrza noża. Wykonane zostało z dwóch czworokątnych blaszek miedzianych, o wymiarach: 2,7 x 2,9 cm, przytwierdzonych pierwotnie po obu stronach pochewki poprzez przyszycie lub nitowanie, o czym świadczą zachowane w blaszkach otworki. Podobne blaszki odkryto na cmentarzysku w Złotej Sandomierskiej, w grobie 6 (H. Zoll-Adamikowa, 1971a, s. 70).

d) połówka srebrnej monety, odnaleziona w miejscu prawej dłoni zmarłego. Jest ona bardzo silnie utleniona, jej powierzchnie są mocno zniszczone, tak więc jednoznaczne określenie jej jest utrudnione. Średnica okazy wynosiła pierwotnie ok. 0,15 cm, posiada on wyraźnie wystające obrzeżenie, na awersie dostrzec można zarys ramion krzyża. W miejscu legendy widać znaki imitujące litery - podobne znaki występują na rewersie. Egzemplarz ten należy więc do monet beznapisowych i określić go można jako denar krzyżowy typu V (M. Gumowski 1939, tabl. XIX, poz. 617; R. Kiersnowski, 1960, s. 193-209), występujący stosunkowo często w znaleziskach grobowych na terenie Polski z 2 poł. XI i pocz. XII wieku (S. Tabaczyński 1987, s. 215; H. Zoll-Adamikowa 1971a, s. 117).

Wyposażenie grobu 2:

a) pierścionek srebrny, odnaleziony na kości palca prawej dłoni zmarłej. Spleciony w sposób bardzo kunsztowny z kilku drucików - tzw. wity, reprezentuje typ CII pierścionków znanych z terenów Małopolski (A. Żaki 1974, s. 330). Wyglądem najbardziej zbliżony jest do pierścionka odkrytego na cmentarzysku w Sandomierzu, w grobie 166 (H. Zoll-Adamikowa 1971a, s. 107; A. Żaki 1974, s. 331). W wyposażeniu grobowym na cmentarzyskach szkieletowych w Małopolsce ten typ pierścionka występuje od końca X w., natomiast górną granicą jego występowania jest przełom XI i XII wieku (H. Zoll-Adamikowa 1971a, s. 107).

Wszystkie opisane powyżej zabytki znajdują się obecnie w zbiorach Muzeum Nadwiślańskiego w Kazimierzu Dolnym.

#### Wnioski

Bez wątplenia należy mieć świadomość, że wyniki badań przeprowadzonych w roku 1993 na stanowisku Bochotnica 33 stanowią zbyt wąską bazę źródłową dla rozstrzygającego określenia charakteru badanego stanowiska, a także dla ostatecznego jego

datowania. Jednak wiele cech odkrytego zespołu grobowego, charakterystycznych dla pewnych faz obserwowanych w obrządku pogrzebowym okresu wczesnego średniowiecza, wydaje się upoważniać do próby interpretacji tego bez wątpienia interesującego odkrycia.

Wydaje się, że pochówki z Bochotnicy zaliczyć można do typu grobów płaskich. Za taką możliwością przemawia fakt, iż przed niwelacją terenu, związaną z budową szkoły, jamy grobowe położone były prawdopodobnie na głębokości ok. 1,2-1,5 m oraz, że wkopane były częściowo w calec, co odpowiada znanym z terenów Małopolski grobom szkieletowym płaskim (H. Zoll-Adamikowa 1971a, s. 23).

Kolejne cechy, istotne dla określenia charakteru badanego stanowiska to: orientacja grobów wzdłuż osi W-E, ułożenie zwłok mężczyzny głową na wschód, a kobiety głową na zachód, stosunkowo bogate wyposażenie grobów - w tym w miecz i monetę. Wszystkie te cechy charakterystyczne są dla grobów występujących na małopolskich cmentarzyskach określanych jako nieprzykościelne (H. Zoll-Adamikowa 1971a, s. 41, 126) w fazie IV obrządku pogrzebowego we wczesnym średniowieczu, a więc od końca X do początków wieku XII (H. Zoll-Adamikowa 1971b, s. 549-550), podobnie zresztą jak i na innych terenach Polski, np. na Śląsku (K. Wachowski 1975, s. 33-71).

Taką interpretację grobów z Bochotnicy potwierdzają przedstawione powyżej, ustalenia dotyczące datowania odkrytych w nich elementów wyposażenia grobowego. Najbardziej precyzyjnym wyznacznikiem chronologicznym jest znalezisko denara krzyżowego. Opierając się na jego datowaniu oraz biorąc pod uwagę wymienione wcześniej cechy dystyngtywne odkrytego zespołu grobowego, na obecnym etapie badań przyjąć należy, że pochówki z Bochotnicy są częścią cmentarzyska nieprzykościelnego, pochodzącego z 2 poł. XI wieku, mogącego funkcjonować do początków wieku XII. Przyjmując taką interpretację wyników badań wyciągnąć należy następujące wnioski:

- odkrycie w Bochotnicy miecza typu X. A. 1 (najbardziej na wschód wysunięte znalezisko tego typu miecza w Europie Środkowej - ryc. 4), datowanego pochodząca z tego samego grobu monetą stanowi istotny przyczynek do rozważań na temat chronologii analogicznych zabytków. Wydaje się on potwierdzać słuszność założeń, w myśl których najczęściej przypisywanym mieczom typu X przedziałem chronologicznym jest 2 poł. XI i pocz. XII wieku;

- badane stanowisko, interpretowane jako cmentarzysko, jest prawdopodobnie elementem dużego, i jak wskazuje wyposażenie grobowe zmarłych - niepośledniego rangą, skupiska osadniczego, położonego u ujścia Bystrej do Wisły. W jego skład wchodziły zapewne także dwie osady z tego okresu, zarejestrowane w trakcie badań AZP (Bochotnica stan. 8 i 12), leżące w obrębie wysoczyzny lessowej, ok. 1 km w kierunku NW od badanego stanowiska (P. Lis 1985, s. 66);

- znane dotychczas wczesnośredniowieczne cmentarzyska szkieletowe, położone na terenie Małopolski najbliższej interesującego nas terenu, koncentrowały się w obrębie trzech skupisk: okolice ujścia Sanu do Wisły, górny i środkowy odcinek międzyrzecza Wieprza i Bugu oraz dorzecze Radomki (A. Żaki 1974, mapa 3). Odkrycie cmentarzyska w Bochothnicy, w połączeniu z odkrytym w

1989 roku podobnym cmentarzyskiem w Drażgowie, gm. Ułęż (F. Castagne, A. Kokowski 1989, s. 33-34) wydaje się sygnalizować możliwość zapelnienia białej plamy, istniejącej dotychczas w okolicach środkowej Wisły i dolnego Wieprza na mapie cmentarzysk szkieletowych Małopolski wczesnośredniowiecznej (ryc. 5).

#### Literatura

- Castagne F., Kokowski A.  
1989 Dalsze badania ratownicze w Drażgowie stan. I, gm. Ułęż, woj. lubelskie, Spr. UMCS, s. 32-35.
- Głosek M.  
1984 *Miecze środkowoeuropejskie z X-XV wieku*, Warszawa.
- Gumowski M.  
1939 *Corpus nummorum Poloniae*, t. I, Kraków.
- Kiersnowski R.  
1960 *Pieniądz kruszcowy w Polsce wczesnośredniowiecznej*, Warszawa.
- Lis P.  
1985 *Pradzieje okolic Kazimierza Dolnego*, (mps mgr. UMCS).
- Tabaczyński S.  
1987 *Archeologia średniowieczna. Problemy. Źródła. Metody. Cele badawcze*, Wrocław-Łódź.
- Wachowski K.  
1975 *Cmentarzyska doby wczesnopiastowskiej na Śląsku*, Wrocław-Gdańsk.
- Zoll-Adamikowa H.  
1971a *Wczesnośredniowieczne cmentarzyska szkieletowe Małopolski, cz. II, Analiza*. Wrocław-Gdańsk.  
1971b *Próba periodyzacji wczesnośredniowiecznych praktyk pogrzebowych w Polsce*, APol., t. 16, s. 541-556.
- Żaki A.  
1974 *Archeologia Małopolski wczesnośredniowiecznej*, Wrocław.

PAWEŁ LIS

#### EARLY MEDIEVAL GRAVES FROM BOCHOTNICA, KAZIMIERZ DOLNY MUNICIPALITY, LUBLIN VOIVODESHIP

In October 1993, in the site of an accidental discovery of an iron sword and an accumulation of human bones, denoted as site 33 Bochothnica, explorations of a conservation character were carried out.

The site is located in a peripheral zone of the bottom terrace of the valley of the Bystra river, cutting across the Nałęczów Plateau, about 1 km away from where it flows into the Vistula river. An excavation ditch of a total area of 12 m<sup>2</sup> uncovered two partly destroyed skeleton graves, oriented along the W-E axis.

Grave 1 contained the remains of a man, with his head towards the east. Apart from the previously discovered sword, the dead was also equipped with an iron knife with a preserved copper chape of a leather scabbard-point and one half of a coin.

Grave 2 contained the remains of a woman, with her head towards the west. Of her burial equipment only a ring of several interlacing silver wires has been preserved. The fillings of both graves contained infrequent small sherds of early medieval pottery.

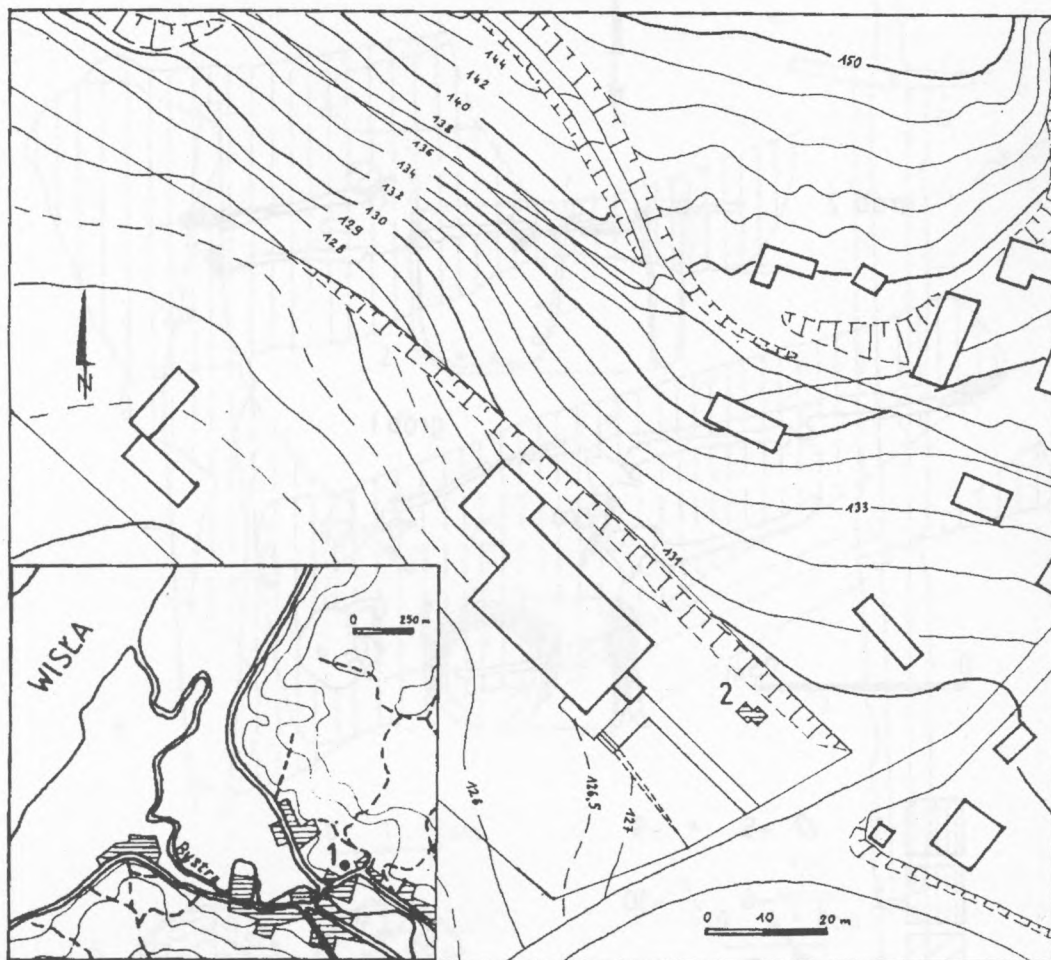
The stratigraphic arrangement of the discovered objects makes it possible to state that both graves come from the same chronological horizon. They can be dated by the following factors: the sword, representing type X.A.1 according to R. E. Oakeshott, whose chronology

in Polish lands stretches from the 10th till the first quarter of the 13th centuries, as well as the half of the coin, the denarius with a cross, type V, occurring in burial finds in the Polish lands mainly in the second half of the 11th century and the beginning of the 12th century, thus confirming the original dating.

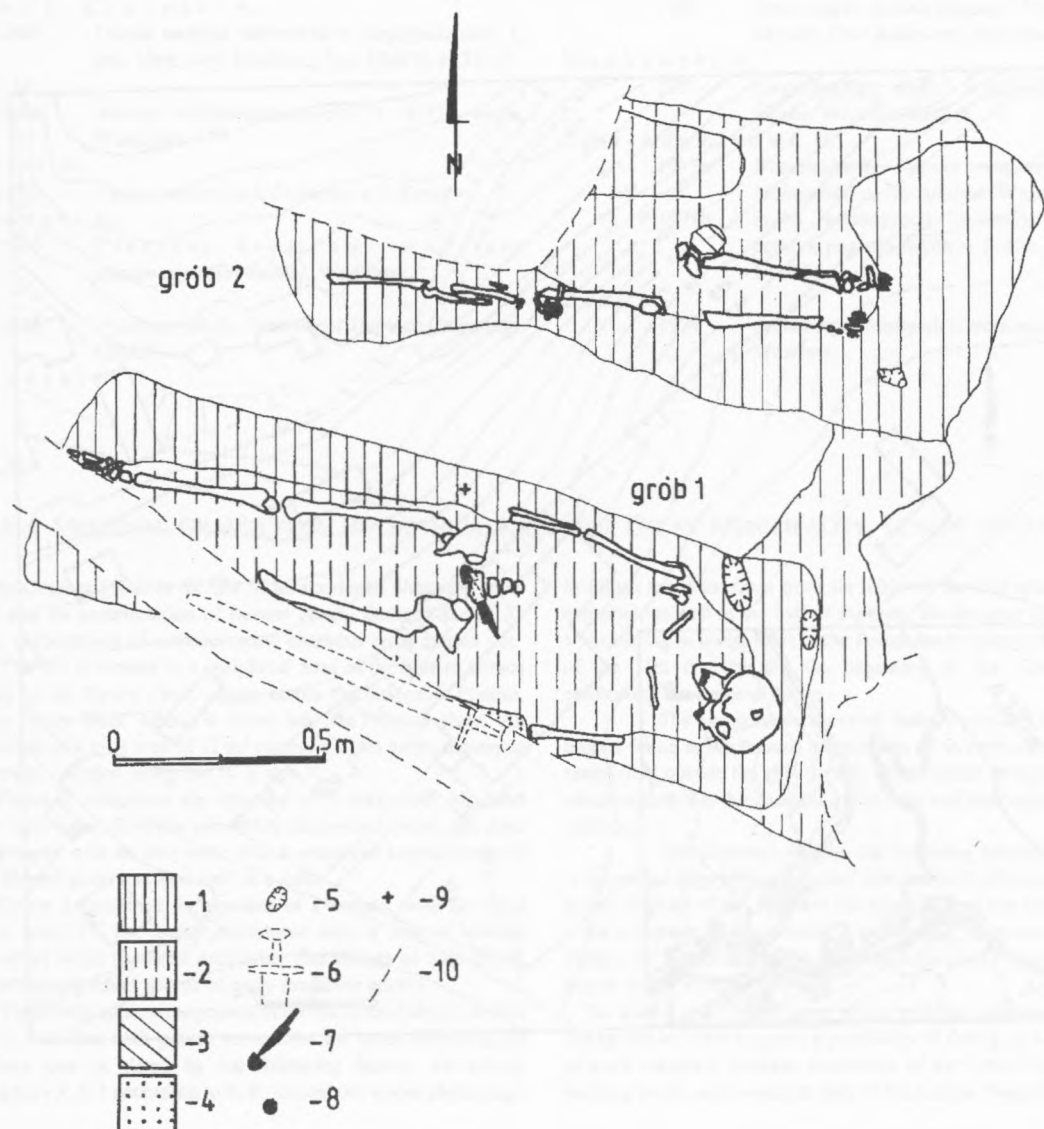
The above ascertainments make it possible to determine the objects found in Bochothnica as remnants of an early medieval cemetery, established outside the churchyard, with a linear arrangement of tombs, which operated in the 2nd half of the 11th and the beginning of the 12th centuries.

The discovery implies the following conclusions:

- the period most often connected with the finds of swords of the X type is the 2nd half of the 11th and the beginning of the 12th centuries;
- the existence of the cemetery implies the existence of a settlement cluster, so far unknown, functioning in the early Middle Ages at the mouth of the Bystra river;
- the cemetery in Bochothnica, along with the cemetery discovered in Drażgowie in 1989, suggests a possibility of filling up a gap in the maps of early medieval skeleton cemeteries of the Little Poland region still existing in the north-western part of the Lublin Region.

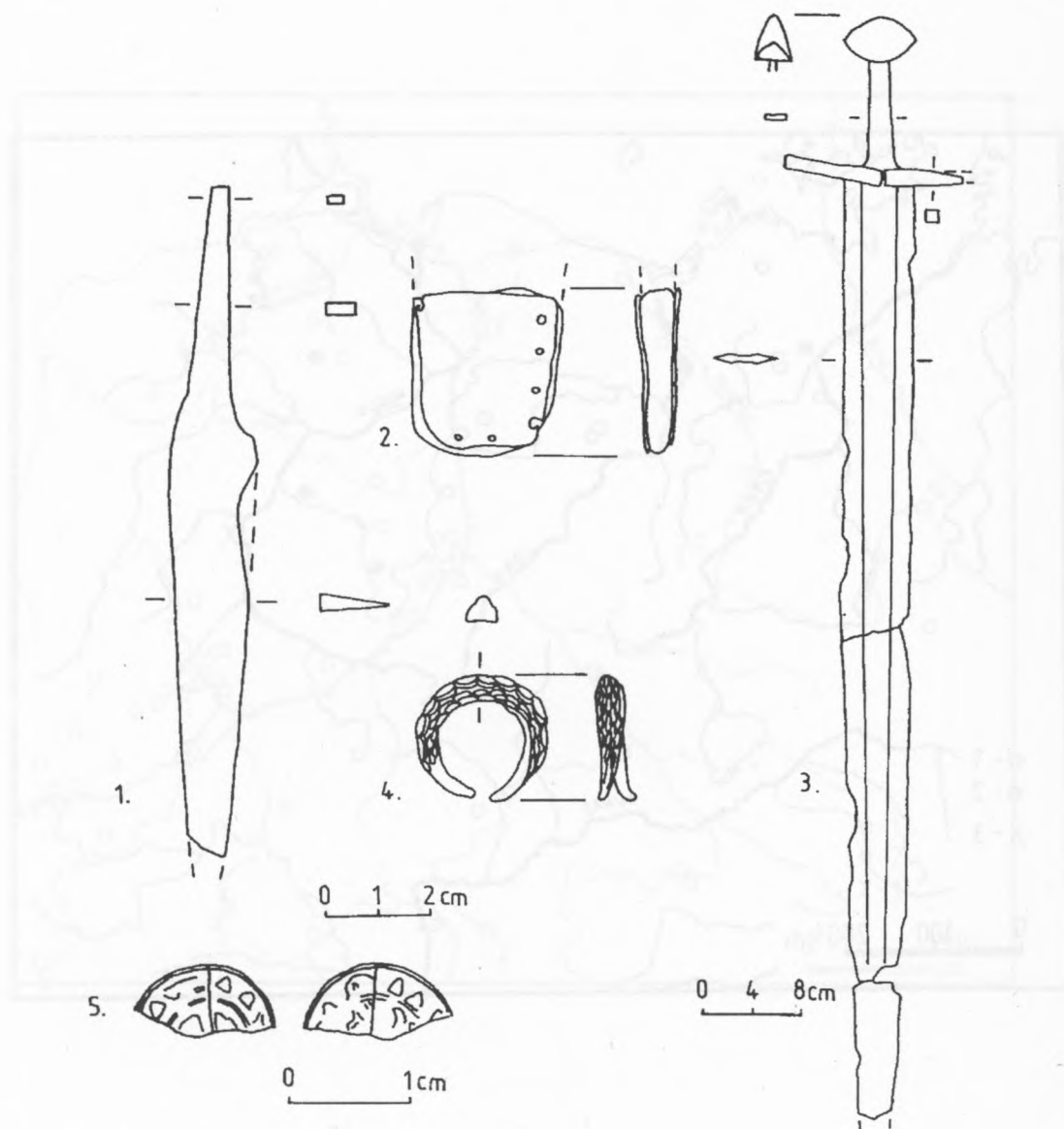


Ryc. 1. Plan sytuacyjno-wysokościowy stanowiska Bochothnica 33. 1 - lokalizacja stanowiska, 2 - lokalizacja wykopu badawczego.



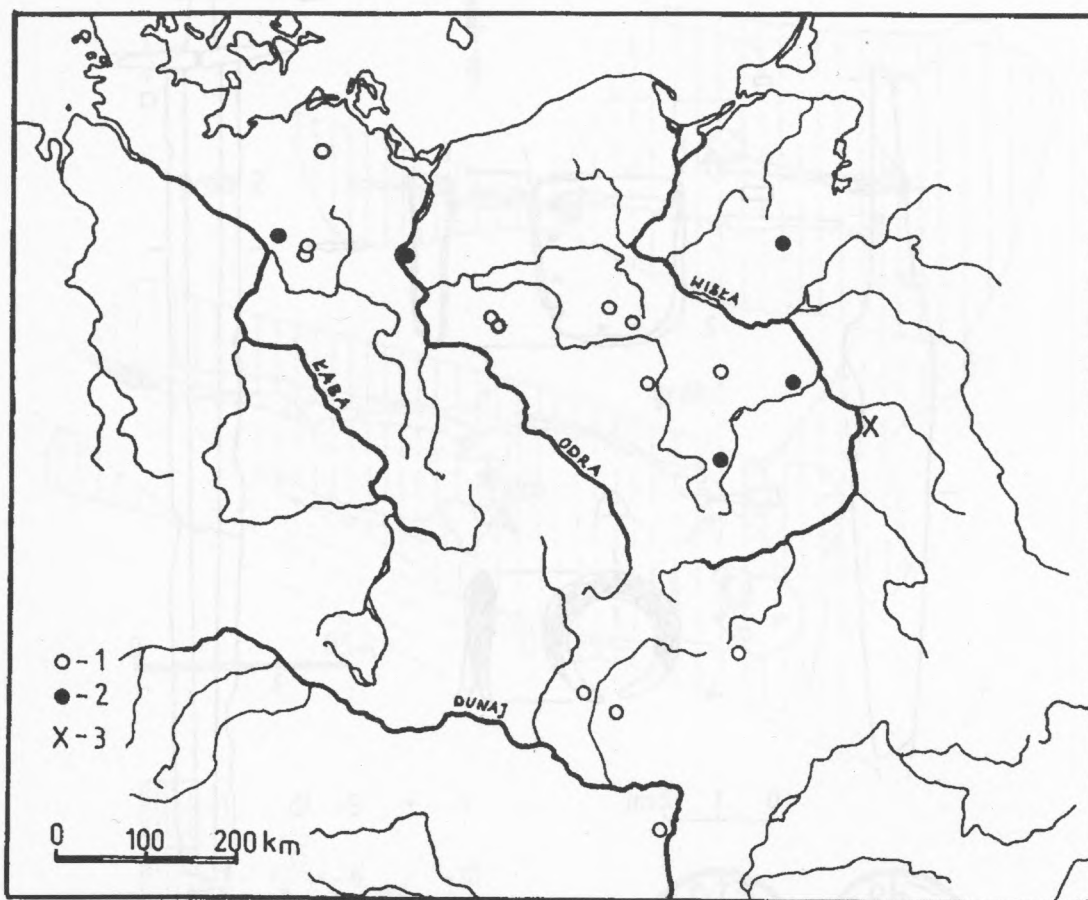
Ryc. 2. Plan grobów 1 i 2. 1 - szaro-czarny piasek, 2 - szary piasek, 3 - ślad po słupie, 4 - piasek z grudkami rdzy, 5 - kretowina, 6 - rekonstrukcja ułożenia miecza, 7 - nożyk z okuciem pochewki, 8 - pierścienek, 9 - moneta, 10 - krawędzie wkopów współczesnych.



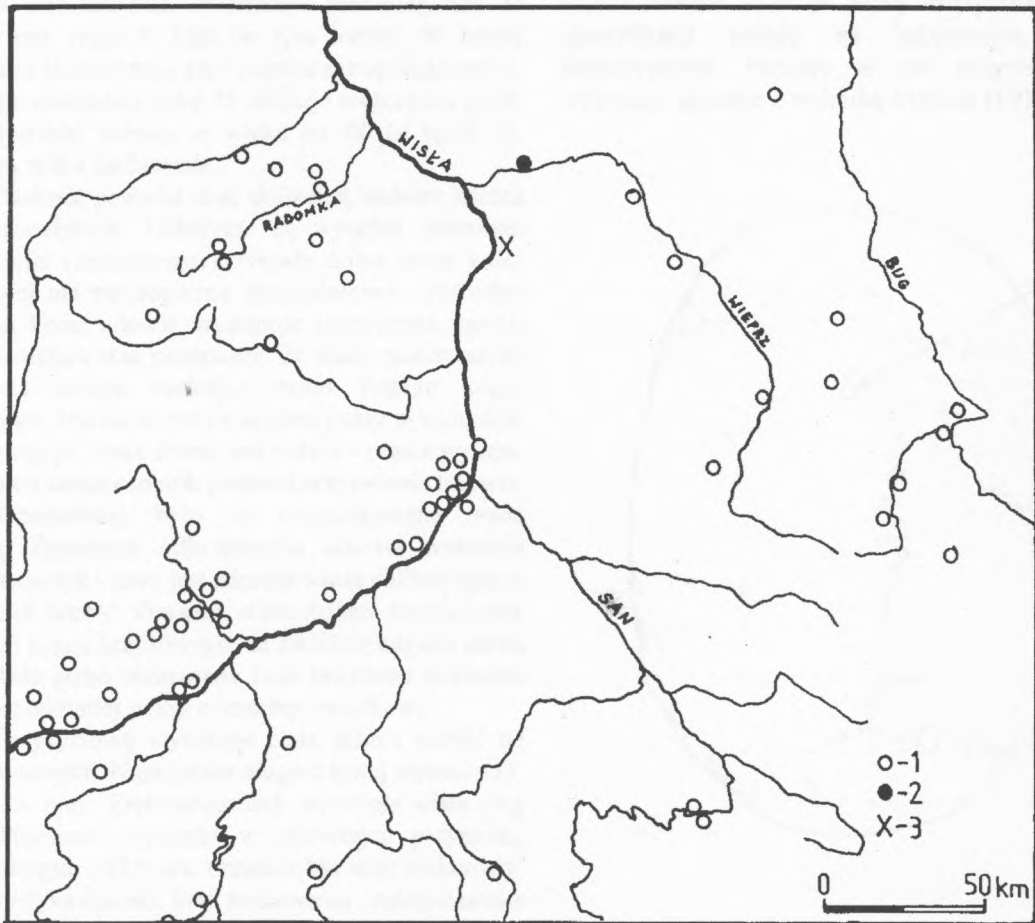


Ryc. 3. Wyposażenie grobów z Bochnicy: 1-3, 5 - grób 1, 4 - grób 2. 1 - nożyk żelazny, 2 - okucie pochewki nożyka, 3 - miecz, 4 - pierścienek srebrny, 5 - połówka monety srebrnej.





Ryc. 4. Zlokalizowane znaleziska mieczów typu X na terenie Europy Środkowej. 1 - znaleziska luźne (na podst. M. Głosek, 1984), 2 - znaleziska w zespołach grobowych (na podst. M. Głosek, 1984), 3 - Bochothnica, stanowisko 33.



Ryc. 5. Wczesnośredniowieczne cmentarzyska szkieletowe z terenu Małopolski. 1 - cmentarzyska wg A. Żakiego (1974), 2 - cmentarzysko w Drażgowie, stan. 1, 3 - cmentarzysko w Bochoćnicy, stan. 33.