

Nogaj-Chachaj, Jolanta

Grób kultury amfor kulistych na stanowisku 47 w Klementowicach, gmina Kurów, woj. lubelskie

Archeologia Polski Środkowowschodniej 1, 25-29

1996

Artykuł został zdigitalizowany i opracowany do udostępnienia w internecie przez Muzeum Historii Polski w ramach prac podejmowanych na rzecz zapewnienia otwartego, powszechnego i trwałego dostępu do polskiego dorobku naukowego i kulturalnego. Artykuł jest umieszczony w kolekcji cyfrowej bazhum.muzhp.pl, gromadzącej zawartość polskich czasopism humanistycznych i społecznych.

Tekst jest udostępniony do wykorzystania w ramach dozwolonego użytku.

JOLANTA NOGAJ - CHACHAJ

GRÓB KULTURY AMFOR KULISTYCH NA STANOWISKU 47 W KLEMENTOWICACH,
GM. KURÓW, WOJ. LUBELSKIE

Stanowisko nr 47 w Klementowicach zostało zarejestrowane w 1991 r. Wówczas to właściciel pola w trakcie przygotowywania dołu na ziemniaki wydobyl fragmenty dwóch czaszek ludzkich, trzy siekiery z krzemienia pasiastego oraz jedno, zachowane w całości naczynie (J. Nogaj-Chachaj 1991). Dopiero w październiku 1995 r. możliwe było przeprowadzenie badań.

Stanowisko 47 położone jest na wysokości około 193-195 m n.p.m., 13 m ponad dnem współcześnie podmokłej doliny tzw. Potoku Klementowickiego, na pograniczu wierzchowy lessowej i stoku, opadającego w miarę łagodnie w kierunku NE (ryc. 1: A i B). Założono trzy wykopy o powierzchni około 40 m². Widoczny poniżej warstwy ornej (około 25 cm od powierzchni) zarys obiektu grobowego pojawił się dopiero w trzecim wykopie. Komora grobowa nie zachowała się jednak w całości. Od strony wschodniej zniszczył ją wyraźnie widoczny wkop dołu na ziemniaki. Grób zorientowany osią dłuższą wzdłuż kierunku W-E. Obstawa boczna grobu zachowana była z trzech stron (ryc. 2). Tworzyły ją średnich rozmiarów bryły wapienne. Wymiary zachowanej części grobu wynosiły 250 x 210 cm.

Pokrywa grobowa nie zachowała się, a strop odsłoniętego obiektu był w znacznym stopniu zniszczony wcześniejszą orką. Komora grobowa posiadała fragmentarycznie zachowane, na głębokości około 40 cm od powierzchni ziemi, dno, które tworzył bruk wapienny niewielkich rozmiarów. Na dnie komory grobowej były złożone szczątki co najmniej czterech osobników. Ustalenie dokładnej liczby osobników pogrzebanych w grobie I nie było możliwe w czasie badań ze względu na znaczne zniszczenie obiektu przez współczesny wkop oraz płytkie zaleganie pod powierzchnią materiału kostnego. Bliższe i pełniejsze ustalenia będą możliwe dopiero po

wykonaniu pełnej analizy antropologicznej.

W południowo-zachodnim rogu kamiennej konstrukcji znajdowały się szczątki zmarłego osobnika (najprawdopodobniej kobiety - osobnik I), ułożone w pozycji skurczonej, na prawym boku. Czaszka skierowana była w stronę północną (ryc. 2). Obok czaszki oraz w okolicach miednicy zdeponowane zostały naczynia, z których zachowały się jedynie większe fragmenty (ryc. 3). Mocno rozdrobnione i zdekompletowane szczątki szkieletu osobnika II znajdowały się w części północno-zachodniej grobu. Wstępna analiza wykazuje, że należały one do osobnika dorosłego, starszego wiekiem. W części południowo-wschodniej grobu, w pobliżu niedawno wykonanego wkopu, natrafiono na zachowany w miarę dobrze szkielet dziecka, które zostało ułożone w pozycji wyprostowanej, na wznak, z głową skierowaną ku wschodowi. Na stopach dziecka oraz po jego lewej stronie, w pobliżu czaszki ustawione były kolejne dwa, sporych rozmiarów naczynia. Obok naczyń znajdowały się bursztynowe ozdoby.

W północno-wschodniej części grobu natrafiono na szereg rozrzuconych kości ludzkich oraz zęby dorosłego osobnika. Obok nich znajdowały się fragmenty kości zwierzęcych oraz kolejna ozdoba z bursztynu. W bocznej obstawie grobu, wśród kamieni, obok szkieletu osobnika IV odnaleziono czworościenną siekierkę krzemienną (ryc.3). Łącznie odkryto pozostałości pięciu naczyń, cztery siekierki krzemienne oraz pięć bursztynowych ozdób. Wstępne obserwacje terenu sugerują możliwość istnienia na tym stanowisku jeszcze jednego grobu kultury amfor kulistych.

Odkopany grób - to czternasty z kolei tego typu obiekt odkryty w Klementowicach. Dotychczas odnaleziono je na stanowisku I, II, IV, VII i XV (ryc. 4).

Literatura

Nogaj - Chachaj J.
1991 Nowe neolityczne zabytki z Klementowic, woj.

lubelskie, Spr. UMCS, s. 23 - 26.

JOLANTA NOGAJ-CHACHAJ

A GRAVE OF THE GLOBULAR AMPHORAS CULTURE IN SITE 47 IN KLEMENTOWICE,
KURÓW MUNICIPALITY, LUBLIN VOIVODESHIP

A new grave, already the fourteenth one, of the globular amphoras culture [GAC] was accidentally discovered by an owner on his

field in 1991. During the autumn agricultural works he dug out two human skulls, a vessel, and three axes of the Krzemionki flint. However,

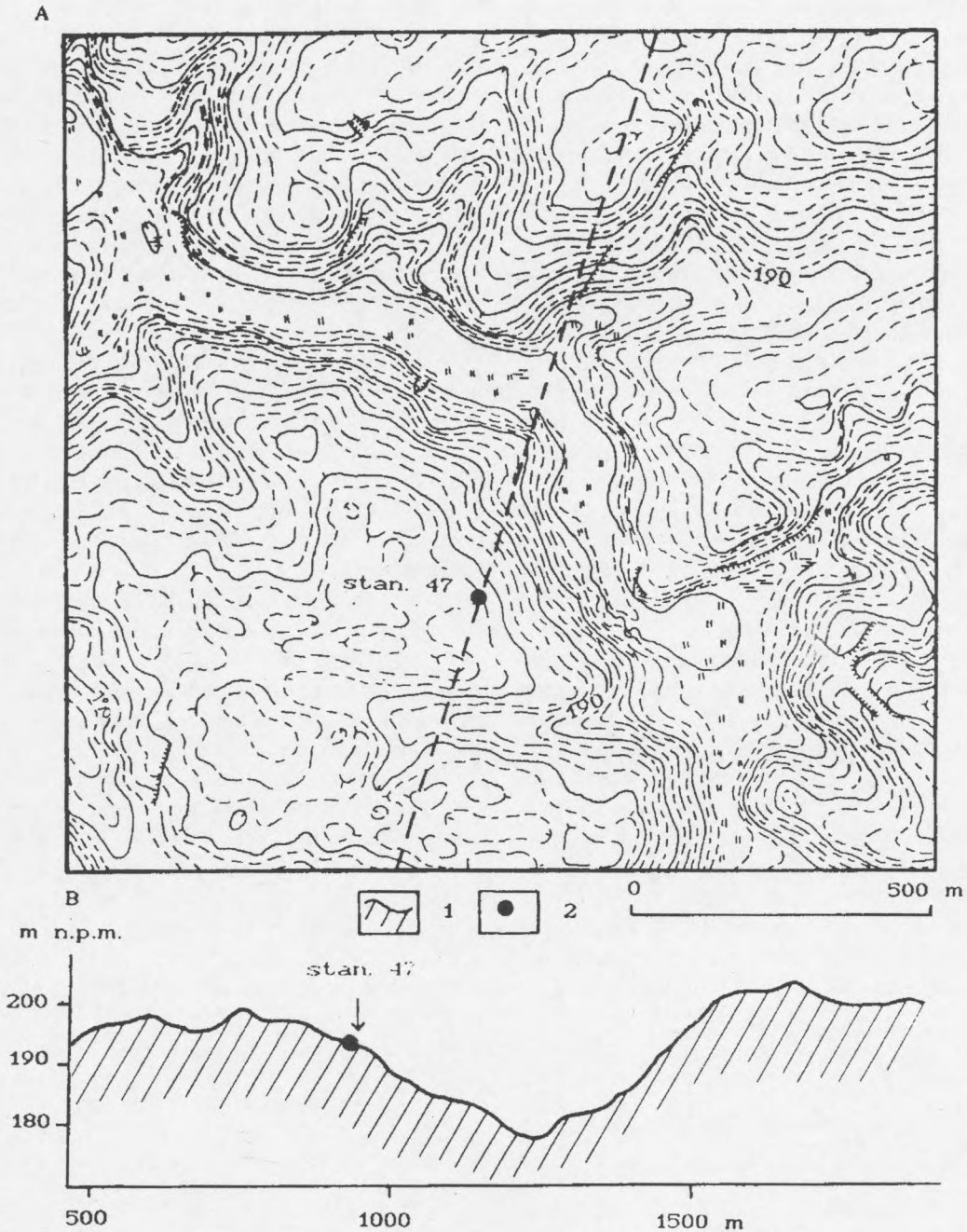
salvage work could be carried out only in 1995.

Site 47 is located on a slope of a flat hump, dropping down to a marshy valley. The grave was oriented to the W-E with its long axis and it measured 250 x 210 cm. Its bottom was on the depth of about 40 cm from the ground level.

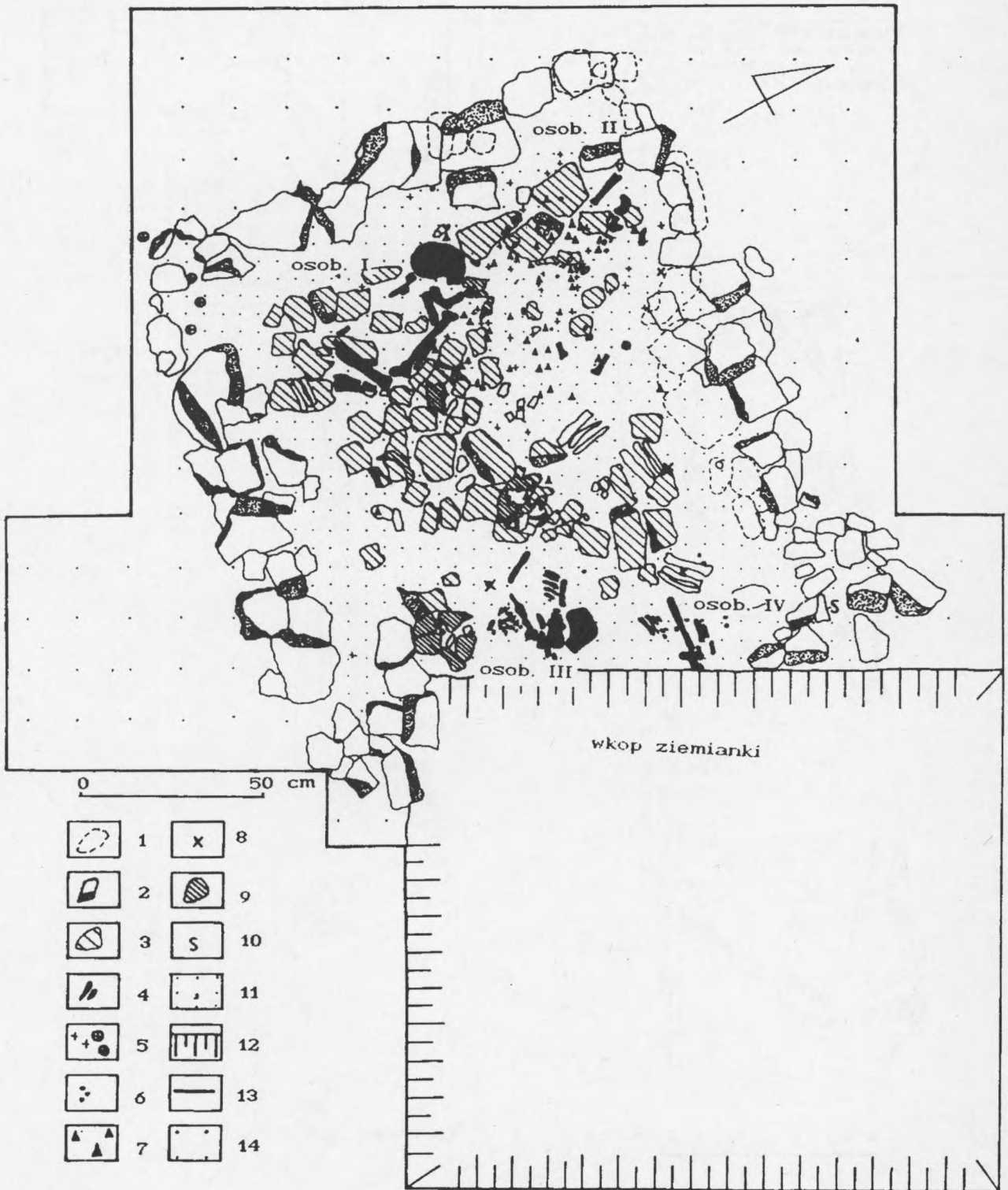
The grave, whose stone chamber was just under the arable

layer, was found to contain bone remains of at least fourteen humans (the exact number will be determined by anthropological analysis; the bone material is severely damaged) and animal bones. The burials were accompanied with offerings in the form of five vessels, four axes, and five amber ornaments. Tentative identification allows a supposition that there should be one more GAC grave in the site.

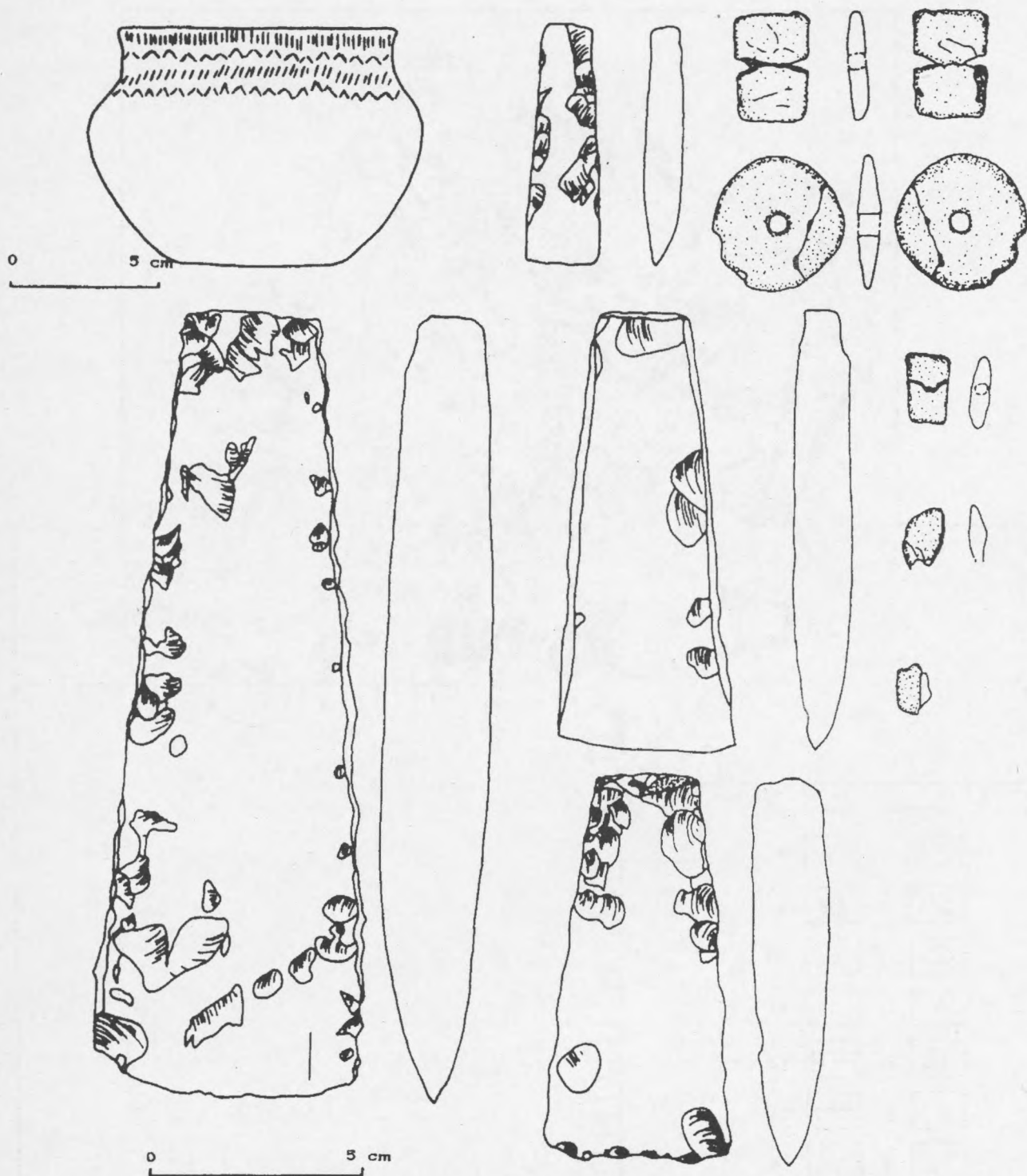
Katedra Archeologii UMCS w Lublinie



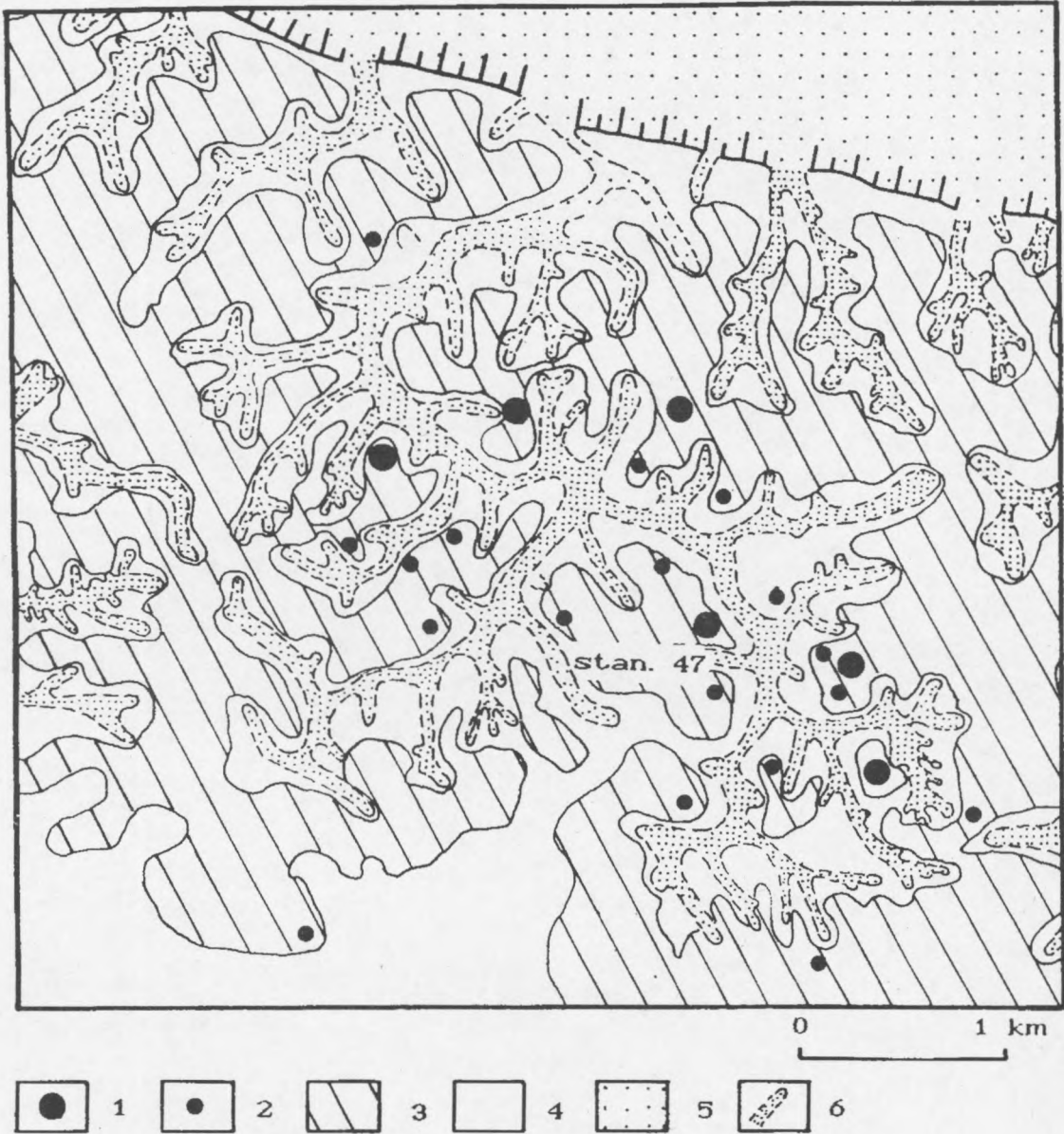
Ryc. 1. Klementowice 47. A - Lokalizacja stanowiska; B - Profil topograficzny stanowiska: 1 - linia profilu; 2 - lokalizacja grobu KAK.



Ryc. 2. Klementowice 47. Plan grobu na głębokości 30 cm. 1 - bruk wapienny na poziomie odslonięcia; 2 - bruk wapienny na głębokości 40 cm; 3 - wapień z dna komory grobowej; 4 - kości szkieletu; 5 - drobne fragmenty kości; 6 - zęby ludzkie; 7 - fragmenty ceramiki; 8 - ozdoby bursztynowe; 9 - fragmenty naczyń; 10 - czworosienna siekiera krzemienista; 11 - less żółto-brązowy; 12 - wkop współczesny; 13 - granice wykopu III; 14 - calec



Ryc. 3. Klementowice 3. Wyposażenie grobu I/95



Ryc. 4. Występowanie grobów KAK na terenie Klementowic. 1 - stanowiska grobowe; 2 - inne stanowiska KAK; 3 - wierzchovina lessowa; 4 - stok; 5 - dno doliny Kurówki; 6 - inne doliny.