

# Nogaj-Chachaj, Jolanta

---

## Wyniki badań na wczesnośredniowiecznym stan. 5 w Łąkach, gm. Wąwolnica, woj. lubelskie

---

Archeologia Polski Środkowowschodniej 1, 95-100

---

1996

Artykuł został zdigitalizowany i opracowany do udostępnienia w internecie przez Muzeum Historii Polski w ramach prac podejmowanych na rzecz zapewnienia otwartego, powszechnego i trwałego dostępu do polskiego dorobku naukowego i kulturalnego. Artykuł jest umieszczony w kolekcji cyfrowej [bazhum.muzhp.pl](http://bazhum.muzhp.pl), gromadzącej zawartość polskich czasopism humanistycznych i społecznych.

Tekst jest udostępniony do wykorzystania w ramach dozwolonego użytku.

JOLANTA NOGAJ-CHACHAJ

WYNIKI BADAŃ NA Wczesnośredniowiecznym STAN. 5 W ŁAKACH,  
GM. WĄWOLNICA, WOJ. LUBELSKIE

W lecie 1995 r. wójt gminy Wąwolnica Marian Żaba poinformował o znalezieniu na jego polu licznych fragmentów ceramiki z IX-poł. X wieku. Przeprowadzona w końcu sierpnia prospekcja terenowa wykazała obecność w ścianach głębocznicy, znajdującej się na stoku rozległego wzniesienia, dwóch obiektów (jam), położonych w odległości 75 m od siebie. Ponadto stwierdzono występowanie na wierzchowinie charakterystycznego dla cmentarzysk neolitycznych bruku wapiennego. Odkryte stanowisko zainwentaryzowane zostało jako Łąki 5. W październiku 1995 r. przeprowadzono prace interwencyjne, zabezpieczając stanowisko przed zniszczeniem.

Stanowisko położone jest w obrębie południowej części Płaskowyżu Nałęczowskiego, w pobliżu jego granicy z Równiną Bełżycką, na wierzchowinie i północnym stoku rozległego garbu lessowego, opadającego dość intensywnie w stronę płaskodennej w tym miejscu doliny Bystrej (ryc. 1A i B). Zasięg i charakter stanowiska jest trudny do ustalenia, ze względu na pokrycie jego powierzchni licznymi uprawami stałymi (wieloletnie trawy, sad i plantacja porzeczek).

W zachodniej ścianie głębocznicy zachował się profil jamy I/95 o kształcie zbliżonym do trapezowatego, głębokości około 40 cm (ryc. 3A). Uzyskano z profilu 32 fragmenty ceramiki (ryc. 2). Północno-wschodnia część tego obiektu uległa zniszczeniu wskutek rozjeżdżenia drogi dojazdowej do pól uprawnych. Sam obiekt o wymiarach ok. 210 x 180 cm i nieregularnym kształcie widoczny był na głębokości około 30 cm od powierzchni ziemi. Wypełnisko jamy miało niejednorodny charakter, barwę

pomarańczowo-brązowo-czarną, miejscami przechodzącą w intensywnie czarną (ryc. 3B). W obrębie obiektu natrafiono na stosunkowo nieliczne fragmenty ceramiki, a w jego przydennej części na pozostałości paleniska i być może ślady pieca kopułkowego (?). Opisany obiekt pełnił przypuszczalnie funkcję jamy gospodarczo-produkcyjnej. Można ją datować wstępnie na IX - połowę X wieku.

Jama II/95 była położona na skraju wierzchowiny, również w ścianie głębocznicy. Profil o kształcie zbliżonym do nieckowatego miał głębokość 20 cm. Wypełnisko jednorodne, intensywnie czarne, z wyraźnymi śladami spalenizny. W dnie zachowanego szczątkowo obiektu zarejestrowano ślady po słupach. Szerokość profilu wynosiła około 130 cm. We wnętrzu obiektu natrafiono na dwa fragmenty wylewów naczyń wczesnośredniowiecznych datowanych na IX wiek (wg oceny p. dr hab. I. Kutylowskiej, za co składam jej w tym miejscu serdeczne podziękowania). W części południowej obiektu i w profilu znaleziono wiele drobnych fragmentów czerwonych granitów (niektóre z nich były przepalone) oraz liczne różnej wielkości fragmenty węgla drzewnych, pobranych do analizy paleobotanicznej. Obiekt II/95, który prawdopodobnie pełnił funkcje mieszkalne, nie mógł być zbadany w całości ze względu na zasianą na nim oziminę.

Warto nadmienić, że z okolicy Wąwolnicy znane są także inne stanowiska wczesnośredniowieczne (ryc. 4): Wąwolnica Kolonia, Chruszczów Kolonia i Drzewce Kolonia (G. Bownik 1970; J. Gurba 1965; 1987; J. Kępa 1984).

## Literatura

- |                   |  |                 |  |
|-------------------|--|-----------------|--|
| Bownik G.<br>1970 | Wczesnośredniowieczna osada w miejscowości Chruszczów-Kolonia, pow. Puławy, WA, t. 35, s. 393-405.             | 1987            | Wczesnośredniowieczna osada w Drzewcach-Kolonii, gm. Nałęczów, woj. Lublin, Spr. Arch., t. 39, s. 239-242. |
| Gurba J.<br>1965  | Z problematyki osadnictwa wczesnośredniowiecznego na Wyżynie Lubelskiej, Ann. UMCS, sec. F, vol. 20, s. 53-54. | Kępa J.<br>1984 | Osadnictwo wczesnośredniowieczne Płaskowyżu Nałęczowskiego, mps mgr UMCS.                                  |

JOLANTA NOGAJ-CHACHAJ

RESULTS OF EXPLORATIONS IN THE EARLY MEDIEVAL SITE 5 IN ŁĄKI, WĄWOLNICA MUNICIPALITY, LUBLIN VOIVODESHIP

In 1995 a new site, so far known, was discovered in Łąki, Wąwolnica district. The pottery accidentally collected by the head of the municipality, Marian Żaba, led to the localization of an early medieval settlement, tentatively dated to the 9th — the first half of the 10th centuries. The site is located on the top side and a steep slope of a loess crest, lying on the borderland of two regions, the Nałęczów Plateau and the Bełżyce Plain (Fig. 1).

In a field gully stretching along the slope of a steep loess elevation, remnants of two objects were discovered. The first one,

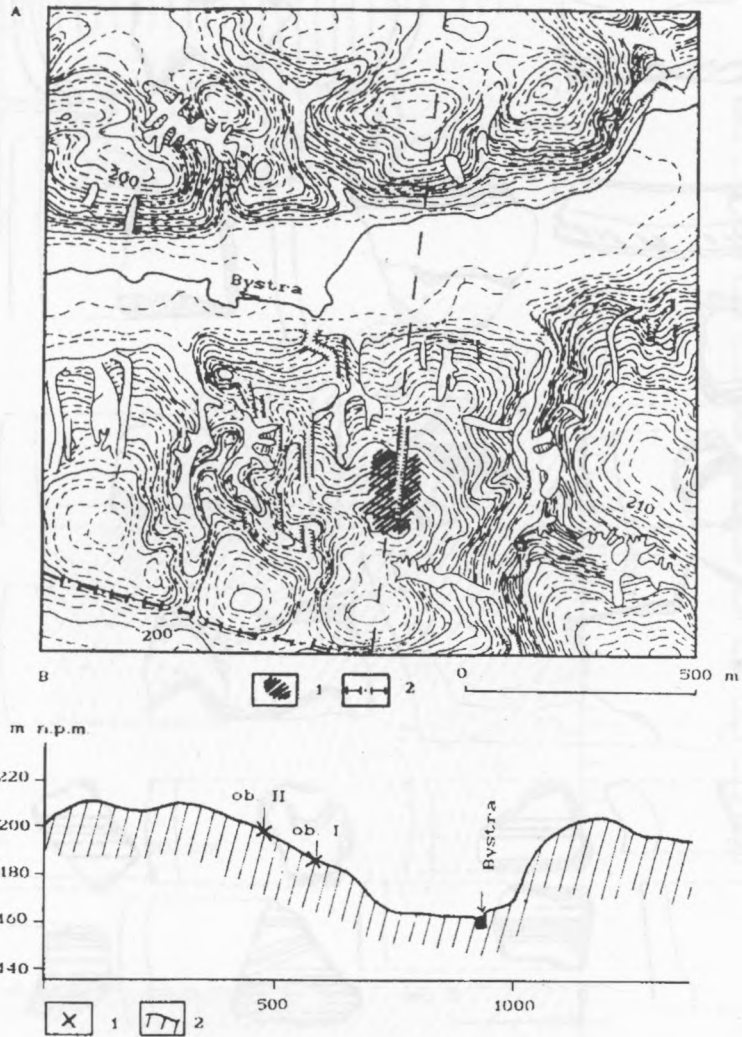
Katedra Archeologii UMCS w Lublinie

measuring 210 x 180 cm and about 40 cm deep, was destroyed by a cart road. It probably served the function of an economic-production pit (Fig. 3). The other object, located about 75 cm to the south from the first one, was explored only partly; its depth was about 20 cm and it was probably a dwelling place. Traces of early medieval settlements were already discovered in the past in the vicinity of Nałęczów and Wąwolnica, among others in Wąwolnica Kolonia, Chruszczów Kolonia and Drzewce Kolonia (Fig. 4).

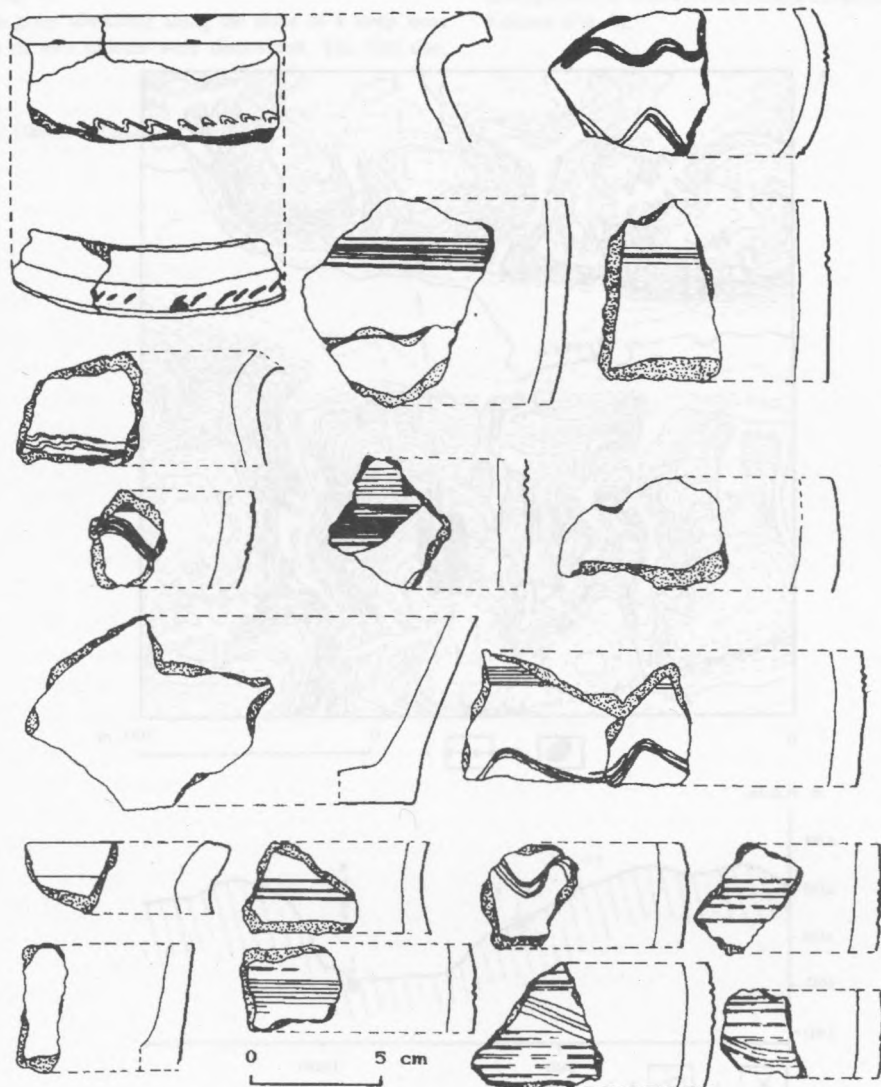
W latach 1995 i 1997 odkryto w miejscowości Łąki, w powiecie wąwolnickim, stanowisko z pozostałościami osiedlenia z IX-X w. W 1995 roku odkryto dwa przedmioty, które miały charakter wykopów. Jeden z nich, o wymiarach 210 x 180 cm i głębokości ok. 40 cm, został zniszczony przez drogę wozową. Prawdopodobnie służył on celom gospodarczym. Drugi obiekt, położony ok. 75 cm na południe od pierwszego, został odkryty częściowo. Jego głębokość wynosiła ok. 20 cm i był to prawdopodobnie miejsce zamieszkania. Ślady osiedleń z wczesnego średniowiecza odkryto już wcześniej w okolicy Nałęczowa i Wąwolnicy, m.in. w Wąwolnicy Kolonii, Chruszczówce i Drzewcu Kolonii (Fig. 4).

Fig. 1

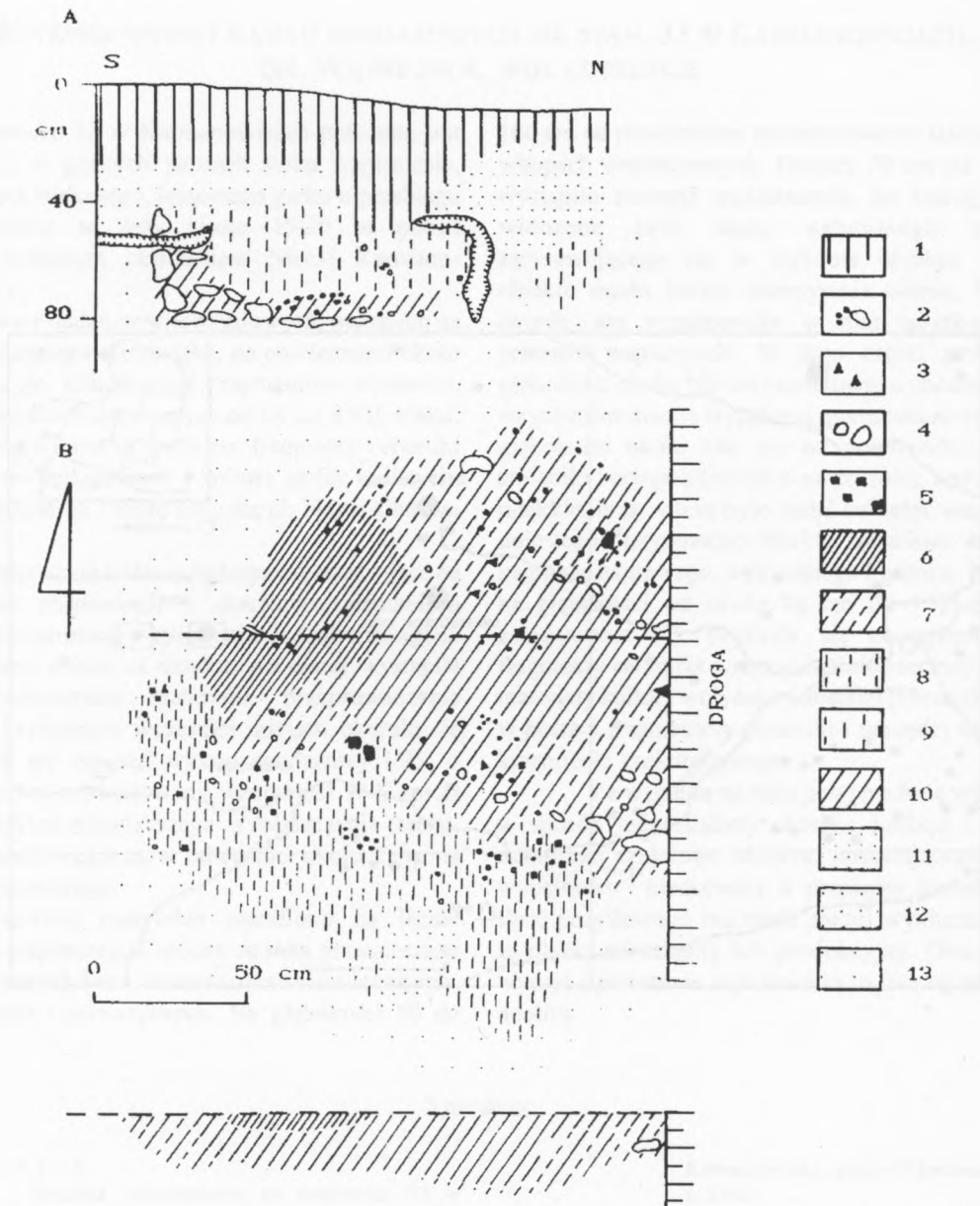




Ryc. 1. Łąki, stan. 5, gm. Wąwolnica, woj. lubelskie. A - lokalizacja stanowiska: 1 - przypuszczalny zasięg stanowiska; 2 - granica Płaskowyżu Nałęczowskiego. B - profil topograficzny: 1 - miejsce występowania obiektów archeologicznych; 2 - linia profilu.

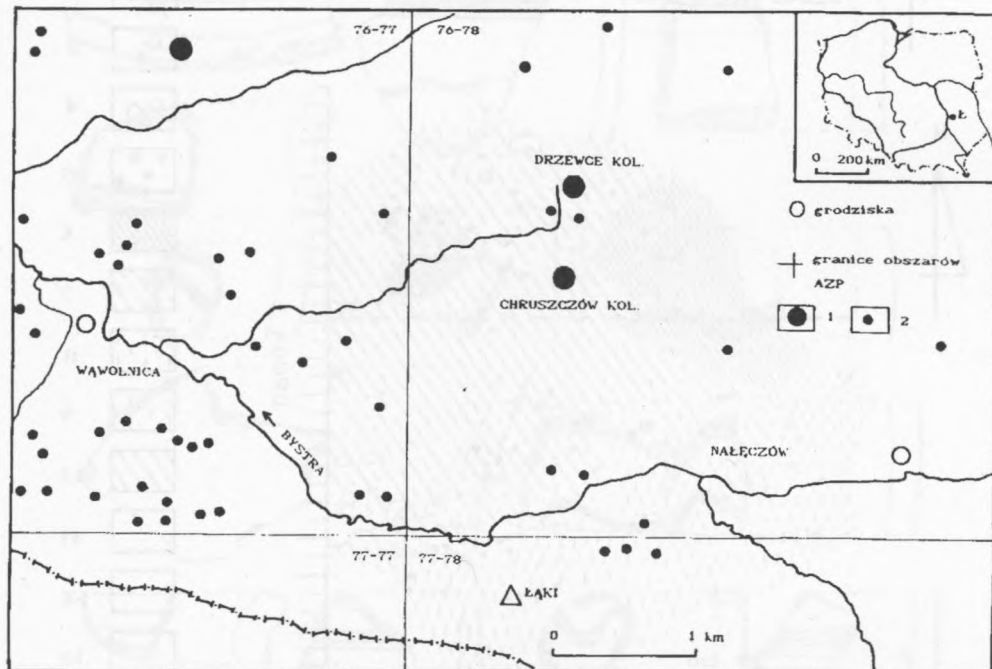


Ryc. 2. Łąki, stan. 5. Materiał z obiektu I/95.



Ryc. 3. Łąki, stan. 5. A - profil obiektu I/95; B - plan poziomy obiektu I/95; 1 - darni; 2 - polepa; 3 - fragmenty ceramiki; 4 - drobne kamienie granitowe; 5 - węgle drzewne; 6 - less szaro-czarny, ze śladami spalenizny; 7 - less przesycony pomarańczową polepą; 8 - less beżowo-szary; 9 - less beżowy; 10 - less czarno-beżowy; 11 - less brunatny; 12 - less żółto-brunatny; 13 - calec.





Ryc. 4. Rozmieszczenie stanowisk wczesnośredniowiecznych w okolicach Nałęczowa i Wąwolnicy. 1 - stanowiska znane z badań wykopaliskowych; 2 - stanowiska znane z badań AZP.