

# Gołub, Stanisław

---

## Drugi sezon badań stanowiska 19A w Chełmie, ul. Krzywa 32/34

---

Archeologia Polski Środkowowschodniej 2, 174-177

---

1997

Artykuł został zdigitalizowany i opracowany do udostępnienia w internecie przez **Muzeum Historii Polski** w ramach prac podejmowanych na rzecz zapewnienia otwartego, powszechnego i trwałego dostępu do polskiego dorobku naukowego i kulturalnego. Artykuł jest umieszczony w kolekcji cyfrowej [bazhum.muzhp.pl](http://bazhum.muzhp.pl), gromadzącej zawartość polskich czasopism humanistycznych i społecznych.

Tekst jest udostępniony do wykorzystania w ramach dozwolonego użytku.

STANISŁAW GOŁUB

## DRUGI SEZON BADAŃ STANOWISKA 19A W CHELMIE, UL. KRZYWA 32/34

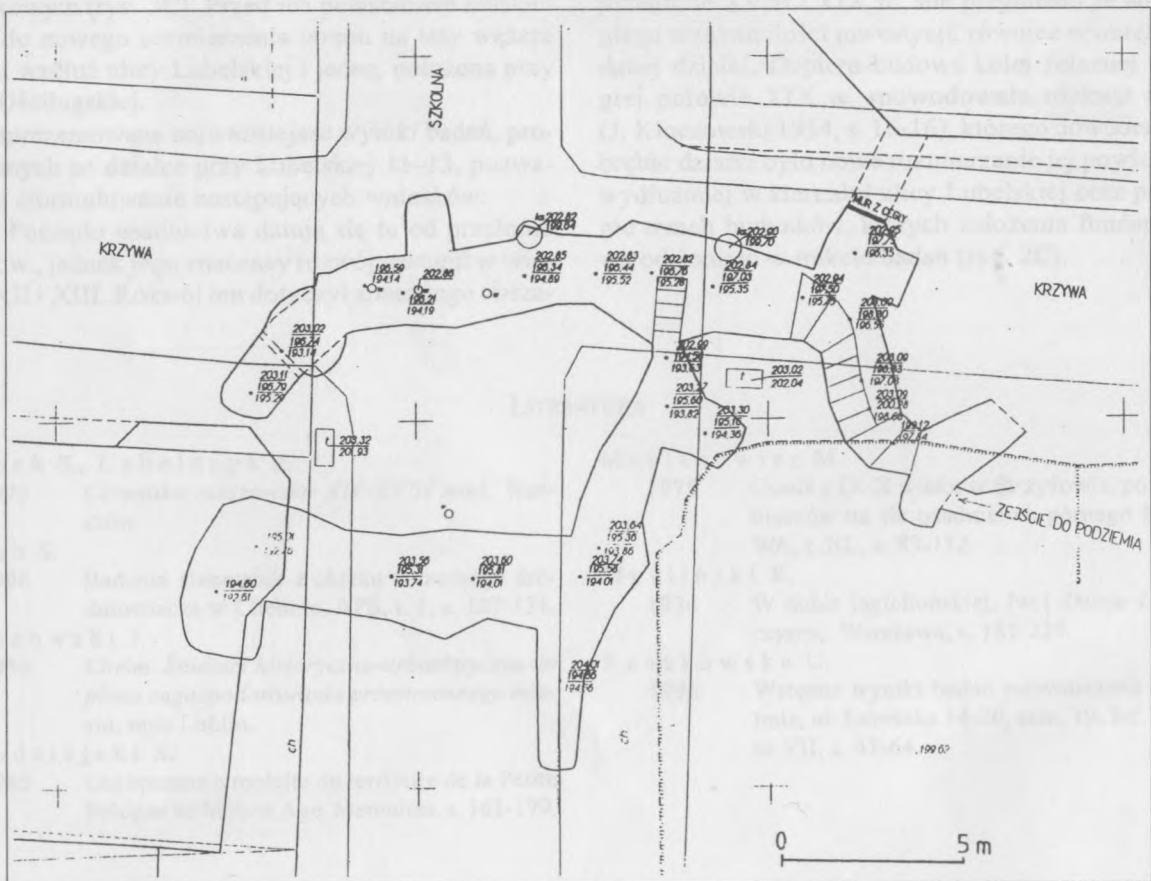
W roku 1996 kontynuowano rozpoczęte w 1995 r. nadzory i przedinvestycyjne badania wykopaliskowe na stanowisku 19A. Ze względu na położenie w centrum miasta stanowisko przyniosło szereg doniosłych odkryć archeologicznych oraz olbrzymie ilości zróżnicowanych materiałów zabytkowych.

W 1994 roku na posesji położonej niżej, na stanowisku 99 odkryto nowe odcinki podziemi określone jako obiekt nr 10, które zostały wstępnie przebadane. Na podstawie przebiegu korytarzy przypuszczano, że będą możliwe do obserwacji na posesji wyższej, od ulicy Krzywej 32/34. Dlatego w porozumieniu z Wojewódzkim Konserwatorem Zabytków w Chełmie podjęto decyzję o zamurowaniu wejścia.

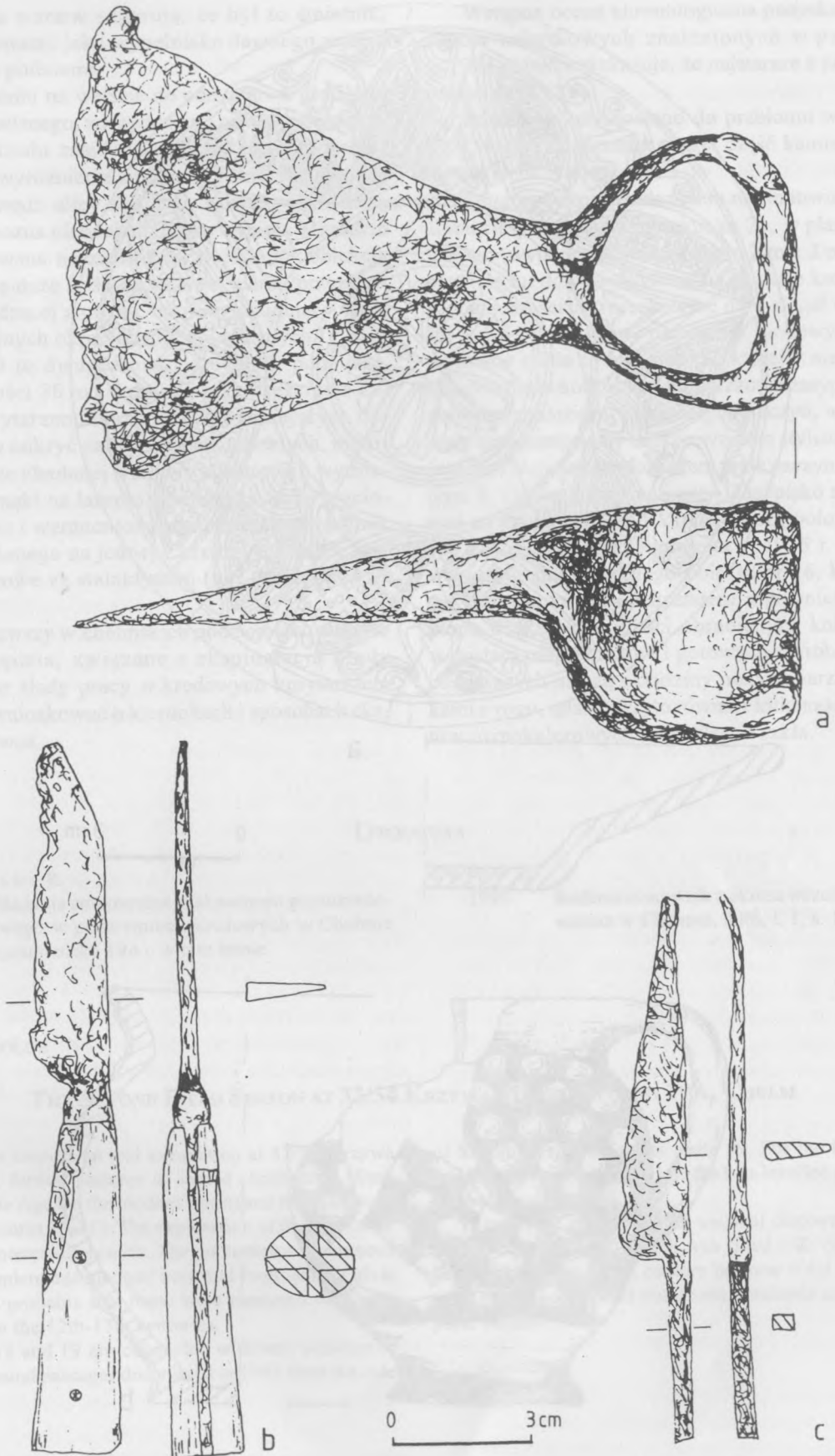
Zgodnie z powyższymi przypuszczeniami w 1996 r. natrafiono na wejście do podziemi od strony badanej

posesji (ryc. 1). Dlatego obiekt zachował nr 10 na stanowisku 99, chociaż formalnie częściowo znajdował się już na stanowisku 19A. We wszystkich dokumentacjach i inwentarzach tak został określony.

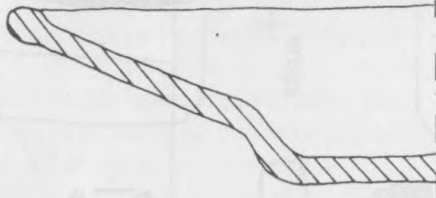
Jednocześnie w czasie badań wyróżniono dwa dodatkowe obiekty, związane z podziemiami (18 i 19). Obiekt 18 znajdował się w pobliżu wejścia do podziemi. Został zlokalizowany w trakcie prac koparki jako wyraźne duże koliste w planie zaciemnienie, ze znaczą ilością materiału zabytkowego. Metodami archeologicznymi został rozpoznany tylko w części wschodniej (wykop nr 6). W części środkowej eksplorowanej warstwami mechanicznymi do głębokości około 4 m nie osiągnięto warstw spągowych. Olbrzymie ilości zróżnicowanych chronologicznie zabytków występujących wraz z artefaktami nowożytnymi oraz



Ryc. 1. Podziemia kredowe przy ul. Krzywej 32/34 w Chełmie. Plan sytuacyjno-wysokościowy wg H. Szeremety.



Ryc. 2. Wybór narzędzi z żelaza (rys. A. Mazur).



a

0 3 cm.



b

Ryc. 3. Naczynia wydobyte z obiektu 21 - studni (rys. A. Mazur).

przemieszanie warstw sugerują, że był to śmietnik, który mógł powstać jako wypełnisko dawnego zejścia czy korytarza podziemi.

Po natrafieniu na wejście do podziemi w profilu N wykopu budowlanego, zdecydowano ze względu na konieczność podziału znajdowanego materiału archeologicznego, na wyróżnienie obiektu 19, którego granicę stanowiła krawędź ulicy Krzywej. Nowym elementem była w nim boczna niewielka nisza z wyciętą w kredzie półką, usytuowana na zachód od wejścia. W obiekcie znajdowały się duże ilości nasypowej ziemi, przypuszczalnie pochodzącej z piwnic domów, znajdujących się nad nim w różnych okresach chronologicznych.

Obiekt 10 to dwupoziomowe odcinki podziemi, górny o długości 30 m i dolny 25 m, z częściowo zasypianymi korytarzami bocznymi. Z ważniejszych dokonanych tam odkryć zabytków nieruchomych, nie licząc częściowo zbadanej warstwy kulturowej, wymienić należy: wnęki na lampki górnicze, schody wyciosane w kredzie i wzmocnione kamieniami, wizerunek orła wyrzeźbionego na jednej z kredowych ścian, czy zjawiska krasowe ze stalaktytami (por. R. Dobrowolski 1997).

Po raz pierwszy w chełmskich podziemiach odkryto żelazne narzędzia, związane z eksploatacją kredy (ryc. 2: 1) oraz ślady pracy w kredowych korytarzach, pozwalające wnioskować o kierunkach i sposobach eksploatacji surowca.

Wstępna ocena chronologiczna pozyskanych materiałów zabytkowych znalezionych w podziemiach w 1994 i 1996 r. wskazuje, że najstarsze z nich datować można na XVI w.

Podziemia użytkowano do przełomu wieków XIX i XX, kiedy zniszczeniu uległa część kamienic znajdujących się w tym rejonie.

Drugim ważnym odkryciem na stanowisku było odsłonięcie pozostałości obiektu nr 21, w planie kwadratowego (wymiary w stropie około 2 m x 2 m), zwężającego się ku dołowi. Wydrążony w skale kredowej miał zagładzone ściany, nieckowate dno, sięgał do głębokości 8 m i był zasypany rumoszem kredowym. Prawdopodobnie miała to być studnia, której z niewiadomego powodu nie dokończono i jednorazowo zasypano. W wypełnisku znaleziono kilka całych naczyń, w tym wspinały ornamentowany talerz z wzorem stylizowanych ryb (ryc. 3: 1) i malowane kobaltem małe naczynie z uszkiem (ryc. 3: 2) oraz inne fragmenty. Zasypano można datować na drugą połowę XVI i pierwszą połowę XVII w.

Zakończono też rozpoczętą w 1995 r. eksplorację wczesnośredniowiecznego obiektu nr 16, który okazał się jamą związaną z warsztatem rogowniczym. Znaleziono bardzo duże ilości obrabianych kości i rogów, w postaci półproduktów i gotowych wyrobów. Do najciekawszych należą okładziny małych narzędzi z ćwiekami z rogu, igła. Odkryto również kilkanaście fragmentów różnokolorowych bransolet ze szkła.

#### LITERATURA

Dobrowolski R.

1997 Badania strukturalne skał masywu górnokredowego w podziemiach kredowych w Chełmie (stanowisko 19A), w tym tomie.

Gołub St.

1996 Badania stanowisk z okresu wczesnego średniowiecza w Chełmie, APŚ, t. 1, s. 127-128.

STANISŁAW GOŁUB

#### THE SECOND FIELD SEASON AT 32/34 KRZYWA STREET, SITE NO 19A, CHELM

During the inspection and excavation at 32/34 Krzywa Street, Chełm, further features of varied chronology (from the early Middle Ages to the modern times) and function were uncovered (features 16-21). The exploration of the pit No. 16 brought very interesting results. The pit contained numerous crude tools, implements made of horn and fragments of glass bracelets. It is probable that these were remnants of a horn workshop from the 12th-13th centuries.

Features 18 and 19 are connected with new sections of chalk underground passages discovered in 1994 from the side

of Szkolna/Krzywa Streets - site 99. For the first time iron mining tools were found while the two-levelled passages were thoroughly examined.

Feature 21 constituted an unusual discovery. A 8 metre deep rectangular well which was filled with chalk rubble in the first half of the 17th century because it did not reach water. The well contained numerous potsherds and often complete vessels.