

Florek, Marek / Libera, Jerzy

Sprawozdanie z pierwszego sezonu badań na cmentarzysku kultury pucharów lejkowatych w Malicach Kościelnych, woj. tarnobrzeskie

Archeologia Polski Środkowowschodniej 2, 24-30

1997

Artykuł został zdigitalizowany i opracowany do udostępnienia w internecie przez **Muzeum Historii Polski** w ramach prac podejmowanych na rzecz zapewnienia otwartego, powszechnego i trwałego dostępu do polskiego dorobku naukowego i kulturalnego. Artykuł jest umieszczony w kolekcji cyfrowej bazhum.muzhp.pl, gromadzącej zawartość polskich czasopism humanistycznych i społecznych.

Tekst jest udostępniony do wykorzystania w ramach dozwolonego użytku.

MAREK FLOREK, JERZY LIBERA

SPRAWOZDANIE Z PIERWSZEGO SEZONU BADAŃ NA CMENTARZYSKU KULTURY PUCHARÓW LEJKOWATYCH W MALICACH KOŚCIELNYCH, WOJ. TARNOBRZESKIE

Przedmiotem badań był duży kopiec ziemny o średnicy 25-28 m i wysokości około 1,8 m, położony we wsi Malice Kościelne, stan. 1. Kopiec, zwany „tatarskim”, znany od połowy XIX w., był dwukrotnie (przed 1895 r. i około 1906 r.) przedmiotem amatorskich poszukiwań, w trakcie których z jego nasypu wydobyto co najmniej 4 naczynia: flaszę z kryzą KPL i puchar zdobiony odciskami sznura (oba naczynia w zbiorach Muzeum Okręgowego w Radomiu) oraz dwa naczynia z OWR - misę na ażurowej nóżce i wysoki puchar z dwoma uchami (obecnie w zbiorach PMA w Warszawie) (W. Fudalewski 1895, s. 4; W. Antoniewicz 1928, s. 183; J. Wielowiejski 1960, s. 341). W czasie II wojny światowej kopiec został uszkodzony przez wkopanie wań ziemianek i rowów strzeleckich, zaś w latach 60-tych zdeformowany i częściowo zniwelowany spychaczem. W 1989 r., w trakcie AZP, uzyskano informację o wyorywaniu u podnóża kopca dużych bloków piaskowca. W założonym wykopie sondażowym natrafiono na zęby i drobne fragmenty kości ludzkich, ułamki ceramiki KPL i dwa wióry z krzemienia świeciechowskiego, zinterpretowane wówczas jako zniszczony grób KPL (B. Bargieł, M. Florek, J. Libera, A. Zakościelna 1989, s. 45). W związku z powyższym, przystępując do badań przyjęto wstępnie, że mamy do czynienia z założonym na terenie płaskiego cmentarzyska KPL kopcem z okresu wpływów rzymskich, ewentualnie kopcem KCSz z wtórnie wkopanym grobem (groby?) kultury przeworskiej. Hipoteza ta w trakcie badań potwierdziła się częściowo. Założono jeden wykop o powierzchni 288 m², rozdzielony 0,5 metrowym świątkiem profilowym na dwie działki: A (12 x 12 m) i B (11,5 x 12 m), usytuowany w ten sposób, że obejmował ponad 1/2 nasypu kopca (ryc. 1).

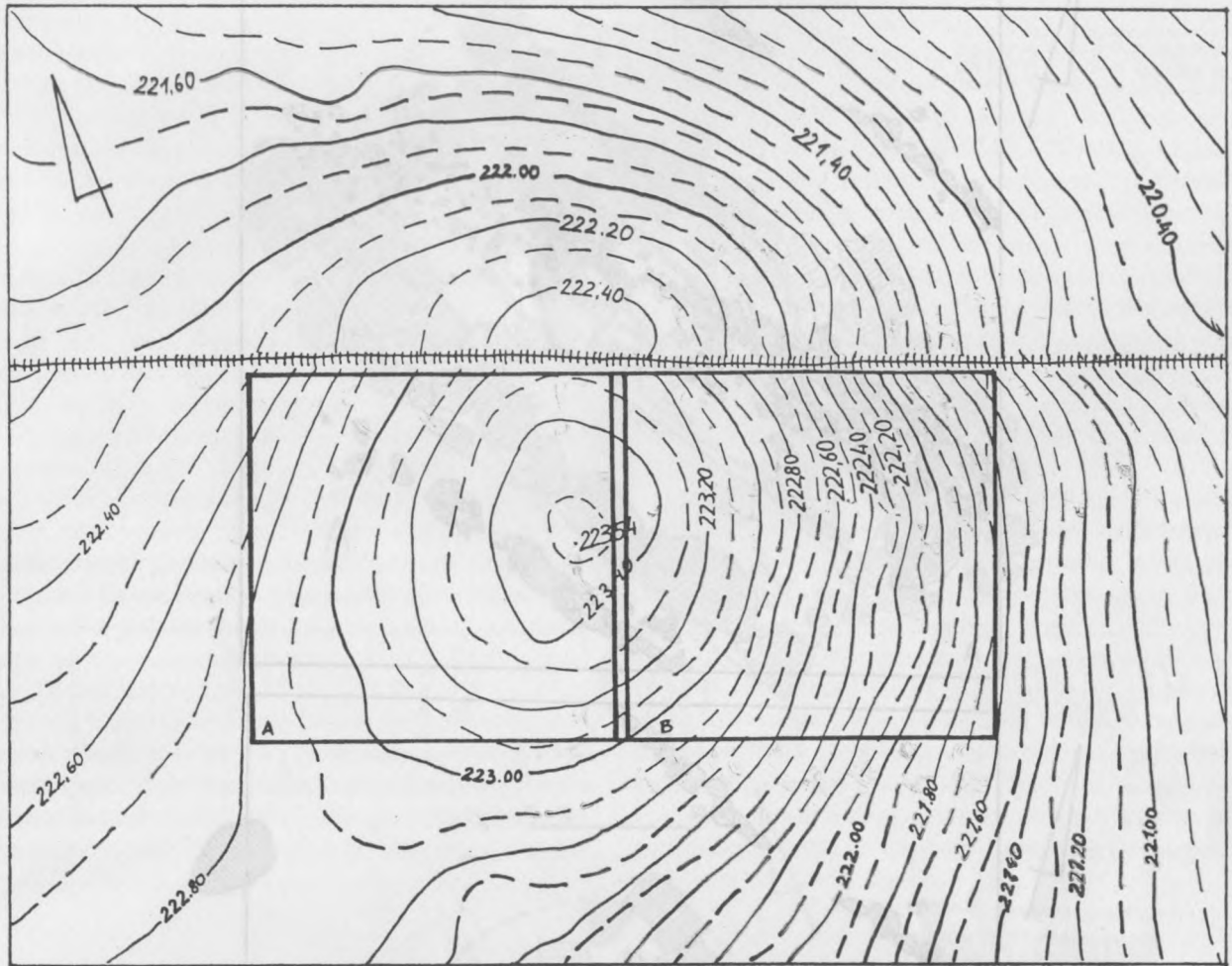
Odkryto fragment dużego grobowca megalitycznego z pochówkami zbiorowymi oraz cmentarzysko płaskie z grobami w obstawach kamiennych rozpoznane również tylko częściowo.

GROBOWIEC MEGALITYCZNY (ryc. 2)

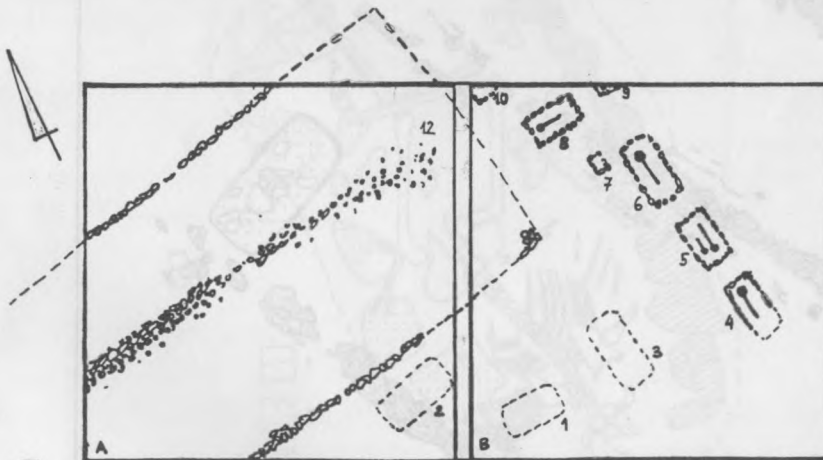
Grobowiec megalityczny wzniesiony był na planie bardzo wysokiego trapezu lub trójkąta, zorientowanego wzdłuż osi wschód - zachód, z podstawą od strony wschodniej. Rozpoznano tylko jego wschodnią, szerszą część. Dłuższe ściany grobowca wyznaczone były przez dwa rzędy dużych kamieni (bloków wapienia

i piaskowca o wymiarach do około 50 x 60 x 25 cm), dość ściśle dopasowanych do siebie, tworzących rodzaj „suchych” murów, natomiast wschodnia, krótsza ściana pozbawiona była obstawy kamiennej. Wewnątrz grobowca, w przybliżeniu wzdłuż jego dłuższej osi, centralnie w stosunku do obstaw ścian zewnętrznych, znajdował się rząd dużych kamieni, zaś po obu jego stronach pochówki szkieletowe. Zmarli złożeni byli w płytkich jamach bądź bezpośrednio na pierwotnej powierzchni gruntu, równolegle do osi grobowca, w odległości od 10 do 80 cm od centralnego rzędu kamieni, w pozycji wyprostowanej, z głowami skierowanymi na zachód. Część zmarłych leżała na nieregularnych brukach z płaskich kamieni, część takie kamienie miała tylko pod głowami. Pochówki nakrywały łączące się ze sobą nieregularne bruki z kamieni różnej wielkości, przeważnie drobnych. W rozpoznanej części grobowca odkryto 8 pochówków: 3 (2 osobników dorosłych i 1 dziecko) po północnej i 5 (wyłącznie dzieci w wieku 2 - 5 lat) po południowej stronie centralnego rzędu kamieni. Szkielety były bardzo źle zachowane. Żaden z grobów nie zawierał wyposażenia. Natomiast w nasypie nad pochówkami znaleziono kilkadziesiąt fragmentów ceramiki (ryc. 4), drobne zabytki krzemienne i kości zwierzęce, niewątpliwie wrzucone celowo. We wschodniej części grobowca, w pobliżu jego podstawy, między centralnym rzędem kamieni a ścianą południową, znajdowała się wkopana w całość płytka jama w kształcie prostokąta z zaokrąglonymi narożnikami, o wymiarach około 220 x 110 cm, zorientowana wzdłuż osi N-S. Ścianki i dno jamy, szczególnie w części północnej, nosiły ślady intensywnego działania ognia. W jamie znajdowało się jedynie kilka dużych kamieni, 1 ząb ludzki i drobny ułamek kości. Jej funkcja jest trudna do określenia - być może miała związek z obrzędami pogrzebowymi. Drugą, kolistą jamę, sięgającą ponad 1,5 m poniżej pierwotnej powierzchni (3 m od obecnej kulminacji kopca) odkryto na linii czoła grobowca. Być może jest to pozostałość po wkopanym dużym słupie. Jej funkcja i związek z grobowcem są trudne do ustalenia.

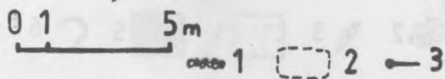
Przebadany fragment grobowca miał 9,0 - 9,5 m szerokości i 15 m długości. Szerokość podstawy (czoła) wynosiła około 10,0 - 10,5 m, zaś jego długość można rekonstruować na około 60-80 m, przy czym bardziej prawdopodobna wydaje się górna granica. Gro-



A



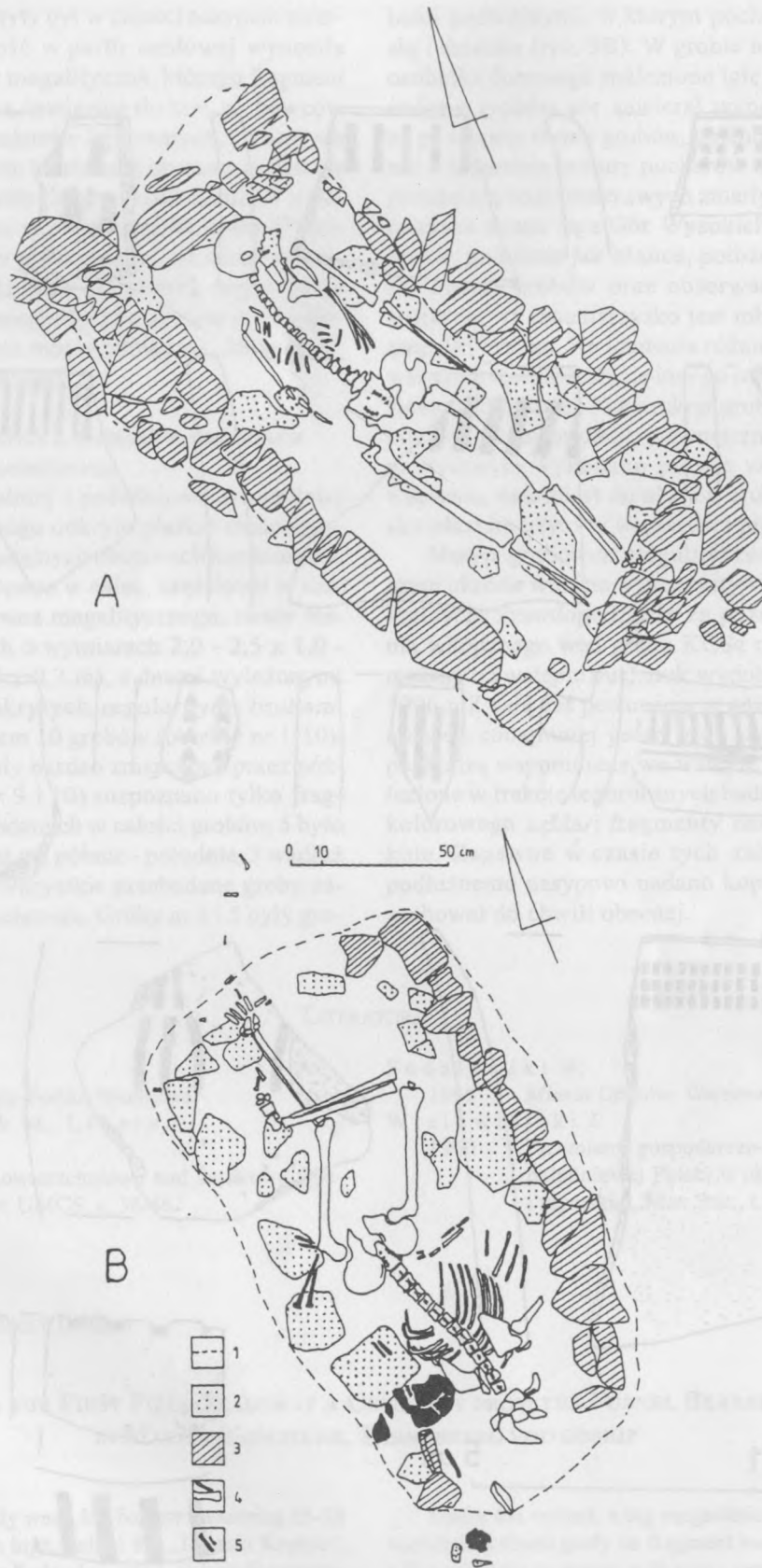
B



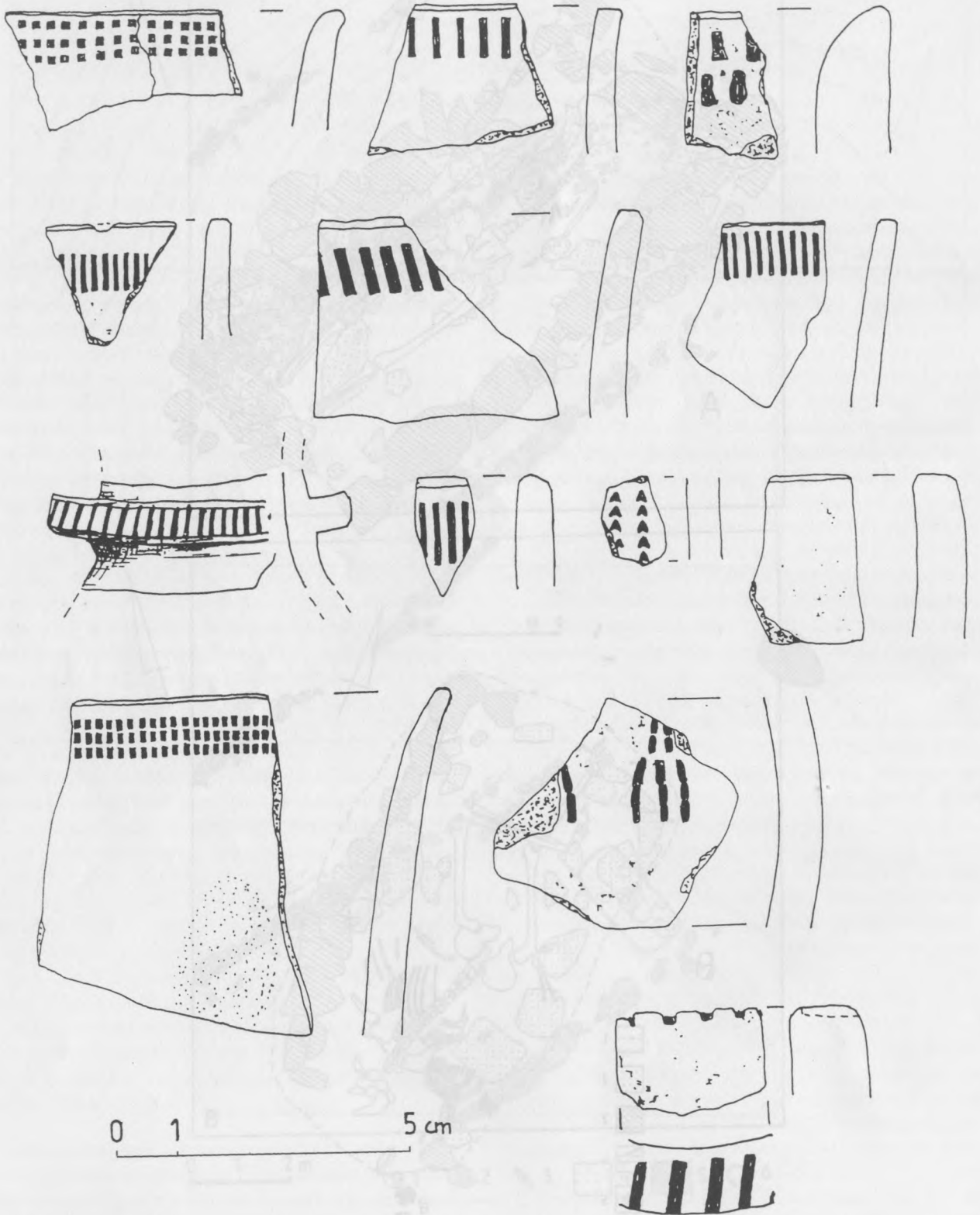
Ryc. 1. Malice gm. Lipnik, stan. 1. A- plan kopca i lokalizacja wykopu 1; B- wykop 1 - plan odkrytych obiektów (1 - kamienne konstrukcje grobów, 2 - groby zniszczone, 3 - pochówki).



Ryc. 2. Malice gm. Lipnik, stan. 1. Wykop 1, działka A. A - konstrukcje kamienne grobu megalitycznego; B - plan grobu megalitycznego na poziomie pierwotnej powierzchni terenu: 1 - kamienie nie wchodzące w skład konstrukcji megalitu, 2 - kamienie z obstaw ścian bocznych i centralnego rzędu kamieni, 3 - pozostałości pochówków, 4 - wypełnisko jamy prostokątnej, 5 - wypełnisko jamy postupowej, 6 - wypalone ścianki jamy.



Ryc. 3. Malice gm. Lipnik, stan. 1. Plany grobów z cmentarzyska płaskiego. A - grób nr 6, B - grób nr 5 (1 - granice wkopów grobowych, 2 - płaskie kamienie na dnach jam grobowych, 3 - kamienie obstaw ścian bocznych, 4 - kości osobników dorosłych, 5 - kości dzieci).



Ryc. 4. Malice gm. Lipnik, stan. 1 - Wybór zabytków z nasypu kopca.

bowiec pierwotnie nakryty był w całości nasypem ziemnym, którego wysokość w partii czołowej wynosiła około 3 m. Grobowiec megalityczny, którego fragment rozpoznano, swą formą nawiązuje do tzw. grobowców kujawskich kultury pucharów lejkowatych, od których różni się jednak brakiem kamiennej obstawy podstawy (czoła), istnieniem centralnego rzędu kamieni z pochówkami po jego obu stronach oraz brakiem (?) pochówku „głównego” (a przynajmniej nie został odkryty w badanej części kopca). Najbliższą terytorialnie analogią są grobowce megalityczne odkryte w Grzybowie koło Staszowa, lecz reprezentują one „klasyczny” typ grobowca „kujawskiego”.

CMENTARZYSKO PŁASKIE Z GROBAMI W OBSTAWACH KAMIENNYCH

Po stronie wschodniej i południowo-wschodniej grobowca megalitycznego odkryto płaskie cmentarzysko z grobami w prostokątnych obstawach kamiennych. Groby, częściowo wkopane w calec, częściowo w rozsypano nasypu grobowca megalitycznego, miały formę skrzyń kamiennych o wymiarach 2,0 - 2,5 x 1,0 - 1,5 m (tylko jedna 1,0 x 0,7 m), z dnami wyłożonymi płaskimi płytami, nakrytych regularnymi brukami (ryc. 3). Odkryto ogółem 10 grobów (obiekty nr 1-10), z których 3 (nr 1-3) były bardzo zniszczone przez późniejsze wkopy, a 2 (nr 9 i 10) rozpoznano tylko fragmentarycznie. Z przebadanych w całości grobów, 5 było zorientowanych wzdłuż osi północ - południe, 3 wzdłuż osi wschód - zachód. Wszystkie przebadane groby zawierały pochówki szkieletowe. Gróby nr 3 i 5 były gro-

bami podwójnymi, w którym pochowano osobę dorosłą i dziecko (ryc. 3B). W grobie nr 5, przy szkielecie osobnika dorosłego znaleziono igłę kościaną. Poza tym żaden z grobów nie zawierał wyposażenia. Mimo to, na podstawie formy grobów, cmentarzysko należy wiązać z ludnością kultury pucharów lejkowatych nie wyposażającą większości swych zmarłych. Podobne cmentarzyska znane są z Gór Wysokich, Dwikóz i Dacharżowa, podobnie jak Malice, położonych nad Opatówką. Forma grobów oraz obserwacje stratygraficzne wskazują, że cmentarzysko jest młodsze od grobowca megalitycznego. Na istnienie różnic chronologicznych wskazuje również użycie innego rodzaju skał do wzniesienia kamiennych konstrukcji grobów. Obstawy ścian bocznych i konstrukcje wewnętrzne w grobowcu megalitycznym wykonano prawie wyłącznie z bloków wapienia, natomiast do obstaw grobów na cmentarzysku płaskim użyto w większości piaskowca.

Nasyp grobowca megalitycznego był w późniejszym okresie wtórnie wykorzystywany do celów sepulkralnych. Prawdopodobnie za pozostałość wyposażenia wkopanego weń grobu KCSz należy uznać wspomniany na wstępie pucharek wydobyty z nasypu przed 1906 r. Z całą zaś pewnością w późnym OWR wkopano weń conajmniej jeden grób ciałopalny, z którego pochodzą wspomniane we wstępie naczynia oraz znalezione w trakcie tegorocznych badań: paciorki z dwukolorowego szkła i fragmenty ceramiki toczonej na kole. Zapewne w czasie tych zabiegów pierwotnie podłużnemu nasypowi nadano kopulastą formę, którą zachował do chwili obecnej.

LITERATURA

- | | |
|--|--|
| Antoniewicz W.
1928 <i>Archeologia Polski</i> , Warszawa. | Fudalewski W.
1895 <i>Miasto Opatów</i> , Warszawa. |
| Bargieł B., Florek M., Libera J.,
Zakościelna A.
1989 Badania powierzchniowe nad środkową Opatówką, Spr. UMCS, s. 38-46. | Wielowiejski J.
1960 Przemiany gospodarczo-społeczne u ludności południowej Polski w okresie późnolateńskim i rzymskim, Mat. Star., t. 6, s. 7-399. |

MAREK FLOREK, JERZY LIBERA

A REPORT ON THE FIRST FIELD SEASON AT A CEMETERY FROM THE FUNNEL BEAKER CULTURE IN MALICE KOŚCIELNE, TARNOBRZEG VOIVODSHIP

The object of the study was a big barrow measuring 25-28 m in diameter and 1,8 m high, called the „Tatarski Kopiec”, which is located in Malice Kościelne, site 1, in Lipnik commune. One trench covering 288 sq. m was set up, which was divided by a 0,5 m baulk into two plots measuring 12 x 12 m and 11,5 x 12 m. The trench was situated in such a way so that it covered 1/2 of the mound (Fig. 1).

Under the mound, a big megalithic grave with collective burials was found (only its fragment has been examined) and a flat cemetery in graves with stone settings. These were also only partially explored. The megalithic grave was constructed on a high trapezium or triangular plan, oriented along the E-W axis with the base towards the east. The longer sides of the grave were made of two rows of big stones, while the shorter,

eastern side was deprived of a stone enclosure. Inside the grave, along its longer axis and positioned centrally with respect to the external walls, a row of sizeable stones was found. On both sides of the row there were inhumation burials which were covered uniformly with stone paving. Within the explored part of the grave 8 burials were found: 5 on the northern, and 3 on the southern side of the row. The dead were laid in a supine position with their heads directed towards the west. None of the burials contained any furniture. The grave was covered by an earth mound which, as can be established, was up to 3 m high in its frontal part. The mound itself contained a few hundreds of potsherds, flint artefacts (mainly flakes), lumps of daub, bits of ochre, animal bones, a two-coloured glass bead, and numerous pieces of stone rubble.

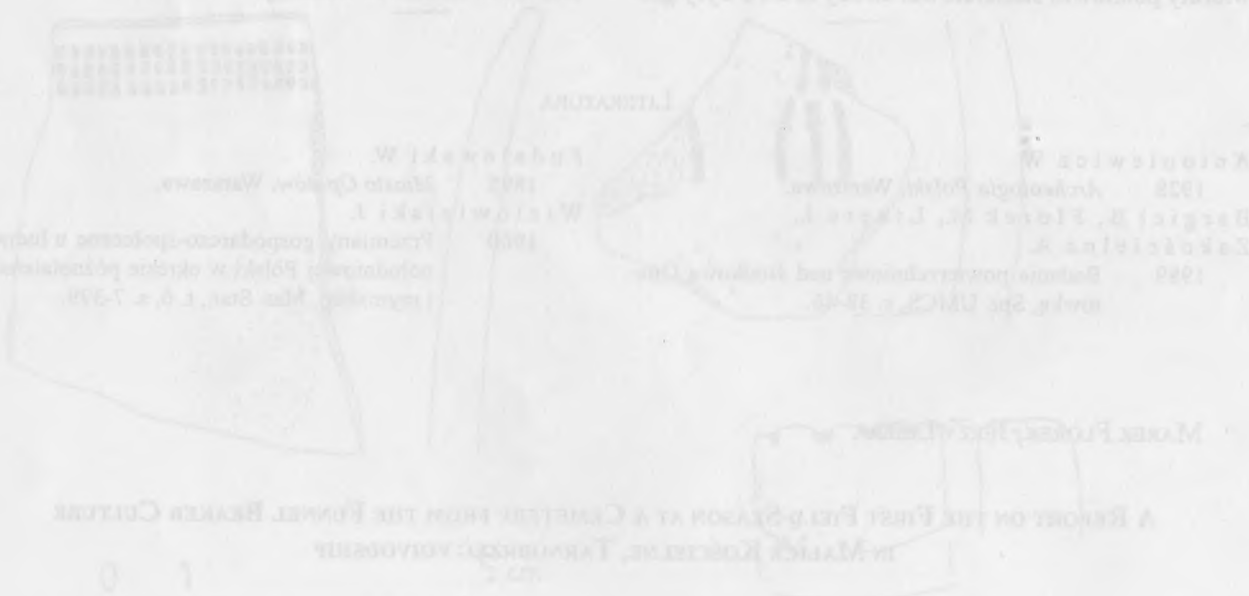
All the ceramic materials obtained from the grave can be associated with the Funnel Beaker culture. Only a few fragments can be ascribed to the beginning of the Bronze Age, the Roman period or the early Middle Ages.

On the eastern and south-eastern side of the megalithic grave a flat cemetery was uncovered with burials in rectangular stone enclosures. The burials were partly set in the primary soil and partly in the destroyed parts of the mound of the me-

galithic grave and had a form of stone cists measuring 2,0-2,5 x 1,0-0,7 m (only one of them measured 1,0 x 0,7 m). Their bottoms were laid with slabs covered with regular paving. In total, 10 graves were uncovered, all containing inhumation burials. One of the graves (No. 5) was double, and contained an adult with a child. No furniture was found in any of the burials. On the basis of the form of the graves, the cemetery, although it is slightly younger than the megalithic grave, should also be associated with the Funnel Beaker culture.

The mound of the megalithic grave was used for sepulchral purposes in later periods. Most probably, it was used in this way already towards the end of the Neolithic by the people of the Corded Ware culture. It can be proved with certainty, though, that the mound was used for burials in the Roman period. At that time, at least one cremation grave was made, which is evidenced by the vessels deposited in the State Archaeological Museum in Warsaw, as well as by the artefacts obtained during this year's excavations, namely, a two-coloured glass bead, and fragments of wheel-made ceramics. In the process of the reclamation of the mound for sepulchral purposes the originally oblong barrow has obtained a domical shape which has been preserved to this day.

Państwowa Służba Ochrony Zabytków w Tarnobrzegu
Katedra Archeologii UMCS wLublinie



Under the mound, a big megalithic grave with collective burials was found (only its fragments has been examined) and a flat cemetery in graves with stone settings. These were also only partially explored. The megalithic grave was constructed on a slight irregular or triangular plan, oriented along the S-W axis with the base towards the east. The larger side of the

The object of the study was a megalithic grave measuring 22-25 m in diameter and 1,8 m high, built of Tarnobrzeg Limestone, which is located in Maliszewice-Koscielna, the 1st local community. One trench covering 288 sq. m was excavated, which was divided by a 0,2 m wide into two parts measuring 13 x 12 m and 12,5 x 12 m. The trench was situated in such a way so that it covered 1/2 of the mound (Fig. 1).