

# Maruszczak, Henryk

---

## W sprawie lokalizacji wczesnośredniowiecznego grodziska w Kosobudach na Roztoczu

---

Archeologia Polski Środkowowschodniej 2, 298-300

---

1997

Artykuł został zdigitalizowany i opracowany do udostępnienia w internecie przez **Muzeum Historii Polski** w ramach prac podejmowanych na rzecz zapewnienia otwartego, powszechnego i trwałego dostępu do polskiego dorobku naukowego i kulturalnego. Artykuł jest umieszczony w kolekcji cyfrowej [bazhum.muzhp.pl](http://bazhum.muzhp.pl), gromadzącej zawartość polskich czasopism humanistycznych i społecznych.

Tekst jest udostępniony do wykorzystania w ramach dozwolonego użytku.

HENRYK MARUSZCZAK

### W SPRAWIE LOKALIZACJI WCZESNOŚREDNIOWIECZNEGO (?) GRODZISKA W KOSOBUDACH NA ROZTOCZU

Podczas badań terenowych, prowadzonych w 1995-1996 r. nad lessami występującymi na Roztoczu Środkowym (H. Maruszczak 1995), stwierdziłem ślady wału obronnego na południe od wsi Kosobudy-Bór. Prawdopodobnie wskazują one na grodzisko, o którym S. Nosek (1957, s. 365) informował: „w lesie znajdują się wały zw. Horodzisko. Literatura: Notatka w Arch. Państw. Kons. Zab. Przedhist. na okręg Lubelski”. Położenie tego grodziska S. Nosek oznaczył na mapie w tak małej podziałce, że nie daje ona podstaw dla dokładnej lokalizacji. W opracowaniu z lat ostatnich A. Janeczek (1993, mapa 12 przedstawiająca osadnictwo w X-XIII w.) zaznaczył „gród w Kosobudach” jako nie zweryfikowany.

Morfologiczne oznaki antropogenicznego przekształcenia występują na wzgórzu z punktem wysokościowym 295,1 m, na południe od miejscowości Kosobudy-Bór (ryc. 1). Wzgórze to położone jest w uroczysku „Horodzisko”, które według leśników z Roztoczańskiego Parku Narodowego (RPN) obejmuje rozległy obszar lasów między szosą z Zamościa przez Kosobudy do Zwierzyńca od strony NW, oraz Stokową Górą od SE. Na mapie topograficznej 1:10 000 z 1981 r. wspomniane wzgórze określone jest jako „Góra Niedźwiedź” (ryc. 1); nazwa ta nie jest raczej znana leśnikom z RPN i nie była podawana na wcześniejszych wersjach mapy topograficznej.

W odległości 30 m na S od punktu wysokościowego 295,1 m wykonałem w 1996 r. wiercenie i opisałem następujący profil (ark. „Krasnobród”, punkt 430):

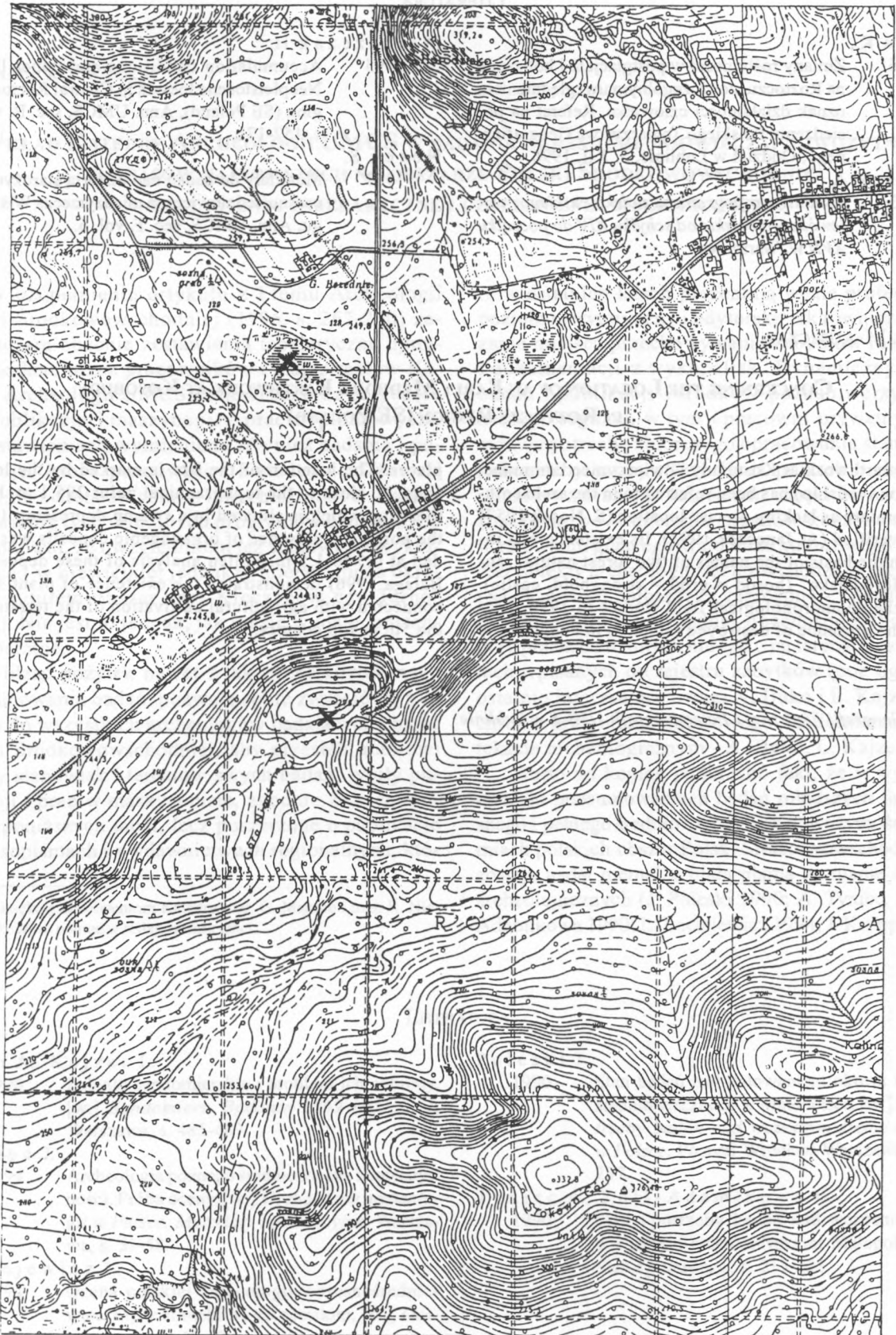
a-b	0-0,20 m	Warstwa uprawna z oznakami słabego przemywania w części dolnej.
c	0,20-0,40	Poziom słabego brunatnienia, szarawoburawy.
d	0,40-0,95	Utwór piaszczysty i piaszczystopylasty szarawy.

Warstwy a - d reprezentują nasyp (wał grodziska?) ze słabo rozwiniętą glebą u góry.

e	0,95-1,10	Poziom humusowy szary, piaszczysty i piaszczysto-pylasty.
f	1,10-1,30	Poziom przemywania (bielicowania) siwoszarobury.
g1	1,30-2,00	Poziom iluwalny piaszczysty i piaszczysto-gliniasty jasnoszarobrunatny.
g2	2,00-2,20	Utwór gliniasty szarobury, miejscami reaguje z HCl.

Nazwa „Horodzisko” w Kosobudach przypisywana jest także do wyraźne wyodrębniającego się wzgórza z punktem kulminacyjnym 319,2 m, położonego 1,9 km na N od opisanego profilu. Wśród leśników RPN wyodrębniane ono jest, zapewne dla odróżnienia, również jako „Wysokie Horodzisko”. Na tym wzgórzu, z lessową pokrywą pociętą wąwozami (vide ryc. 1), nie stwierdziłem oznak występowania form antropogenicznych. Należy jednak podkreślić, że moje obserwacje w tym względzie miały tylko charakter rekonesansowy.

Wczesnośredniowieczną aktywność gospodarczą w okolicy Kosobud poświadczają wyniki paleobotanicznych analiz osadów organogenicznych. Badałem je w terenie, wspólnie z asystentami Zakładu Geografii Fizycznej UMCS w 1991 r., na terenie zabagnionego obniżenia „Chrapaczów”, znajdującego się na S od gajówki Bezednie (vide ryc. 1). Na obrzeżu występującego tu małego „oczka” wodnego wykonane było wiercenie do głębokości 1,9 m (arkusz „Krasnobród”, punkt 316a). Dla warstw organogenicznych, pobranych z głębokości 0,5 - 1,5 m, analizy palinologiczne wykonała dr Krystyna Bałaga w wymienionym Zakładzie. Na podstawie tych analiz wykazała ona w diagramie obecność gatunków roślin związanych z rolniczym użytkowaniem terenu już od V-VI w. Wyniki tego opracowania są przygotowane do druku; były one referowane na posiedzeniu lubelskiego oddziału Polskiego Towarzystwa Geograficznego (K. Bałaga 1996).



Ryc. 1. Okolice Kosobud według mapy topograficznej 1: 10 000 z 1981 r.: linie siatki topograficznej kreślone w odległości 1 km. Położenie stanowisk wymienionych w tekście oznaczone znakiem X.

## LITERATURA

- B a ł a g a K.,  
1996 Zmiany roślinności w postglacjale i holocenie na Roztoczu, ze szczególnym uwzględnieniem oznak działalności człowieka. Referat na posiedzeniu Polskiego Towarzystwa Geograficznego, Oddział w Lublinie, 5. XII. 1996.
- J a n e c z e k A.  
1993 *Osadnictwo pogranicza polsko-ruskiego: województwo bełskie od schyłku XIV do początku XVII w.*, Warszawa.
- M a r u s z c z a k H.  
1995 Accumulation conditions and upper limit of Neopleistocene loesses in Central Roztocze Region (SE Poland), Ann. UMCS, sec. B, vol. 50, s. 157-171.
- N o s e k S.  
1957 Materiały do badań nad historią starożytną i wczesnośredniowieczną międzyrzecza Wisły i Bugu, Ann. UMCS, sec. F, vol. 6.

HENRYK MARUSZCZAK

**CONCERNING THE LOCATION OF AN EARLY MEDIEVAL EARTHWORK AT KOSOBUDY  
IN ROZTOCZE REGION (SE POLAND)**

The earthwork at Kosobudy (Zwierzyniec commune, Zamość voivodship) has been referred to in the archaeological literature as lacking precise location (S. Nosek 1957) or as unverified (A. Janeczek 1993). Its existence was inferred on the basis of the names of two forest natural ranges - „Horodzisko" (horod = gród = stronghold, castle). During the geomorphological field studies in 1996, I recorded the presence of destroyed ramparts in one of these

places. The location of the site is marked by the letter X (Fig. 1), close to the topographical point 295,1 m. In another site, which is situated in a swamp depression 1 km to the north, the presence of organogenic deposits was recorded at 0,5 to 1,5 m. Pollen analysis of these deposits (K. Bałaga 1996) demonstrated the existence of plant species connected with agricultural cultivation of the terrain since the 5th or 6th century.

*Zakład Geografii Fizycznej i Paleogeografii UMCS w Lublinie*