

Banasiewicz, Ewa

Badania wykopaliskowe na grodzisku w Jurowie, woj. zamojskie

Archeologia Polski Środkowowschodniej 3, 171-174

1998

Artykuł został zdigitalizowany i opracowany do udostępnienia w internecie przez Muzeum Historii Polski w ramach prac podejmowanych na rzecz zapewnienia otwartego, powszechnego i trwałego dostępu do polskiego dorobku naukowego i kulturalnego. Artykuł jest umieszczony w kolekcji cyfrowej bazhum.muzhp.pl, gromadzącej zawartość polskich czasopism humanistycznych i społecznych.

Tekst jest udostępniony do wykorzystania w ramach dozwolonego użytku.

EWA BANASIEWICZ

BADANIA WYKOPALISKOWE NA GRODZISKU W JUROWIE, WOJ. ZAMOJSKIE

W 1997 r. kontynuowano badania sondażowe południowej partii grodziska w Jurowie, gm. Jarczów. Założono wykop o powierzchni około 1,5 ara (K02, K01 ćw. b, c) zorientowany po osi N-S, obejmujący swym zasięgiem przebadany sondażowy wykop 6/96 oraz część wykopu 7/96 (ryc. 1)¹. Badania, związku z częściowym rozpoznaniem obiektu w roku poprzednim, zakładały kilka celów: określenie wymiarów skrzyń na południowym odcinku wałów, dokończenie eksploracji odkrytego pomieszczenia gospodarczo-mieszkalnego, określenie funkcji słupów - pali.

Prace wykopaliskowe uzupełniały odwierty po osi S-N grodziska, przekrój W-E uzyskano w odwiertach z 1996 r. (I. Kutyłowska 1997). Z uchwyconych reliktywów wału w postaci silnie przepalanej polepy stwierdzono, że pierwotnie grodzisko było prawie koliste o średnicach około 80 m na osi S-N i około 90 m na osi W-E, a fosa otaczała obiekt od południa i zachodu. Zabudowania mieszkalno-gospodarcze prawdopodobnie występują nie tylko w części południowej, co stwierdzono w wykopie 6/96, ale również przy północnym i wschodnim odcinku wałów przebadanych odwiertami, gdzie zarejestrowano polepę przemieszaną z warstwą kulturową.

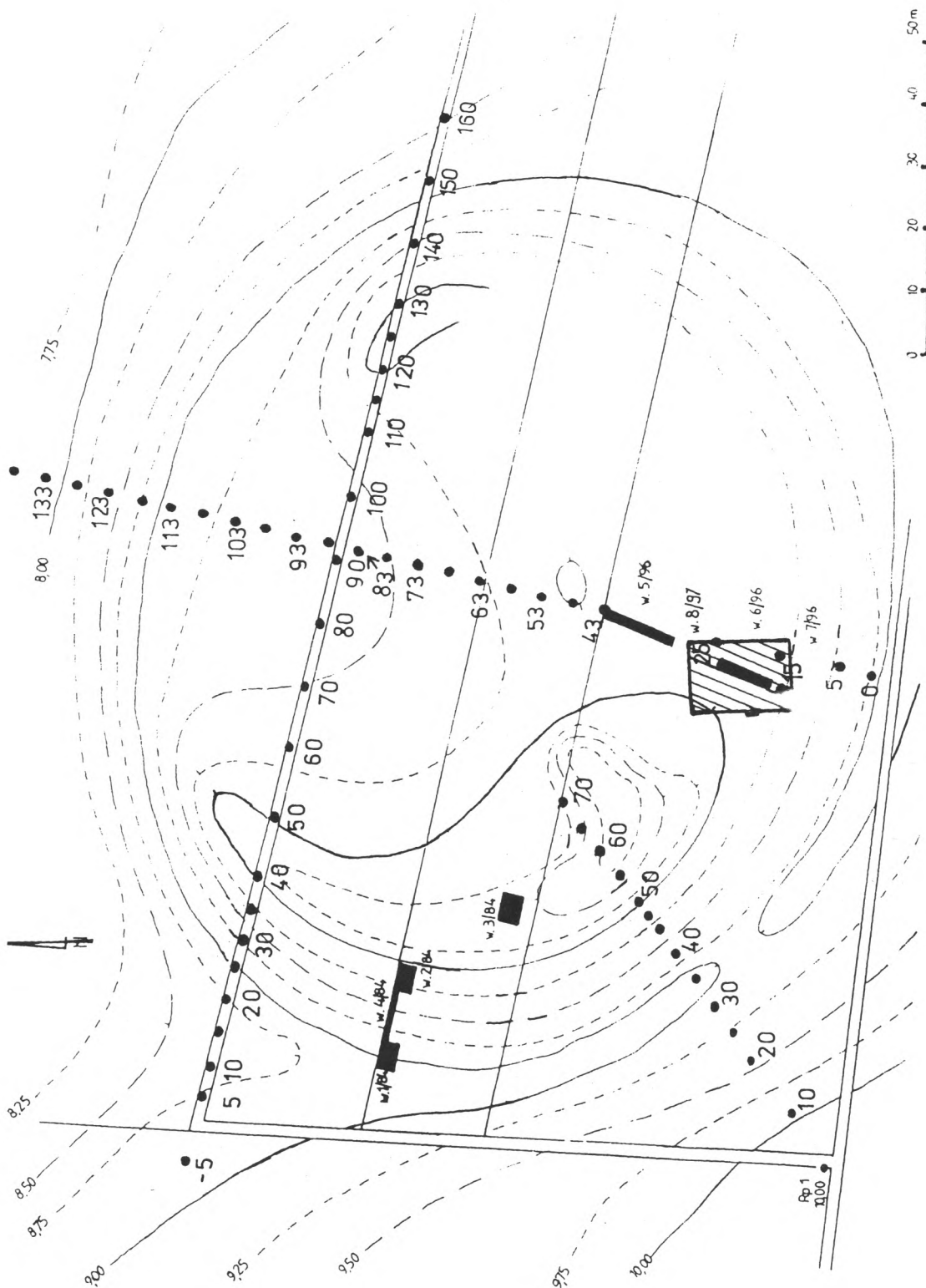
Na odsłoniętej powierzchni wykopu stwierdzono jedyną ciąg skrzyń południowej partii wału. Jedną z nich szerokości 3 m, długości około 4,5 m wypełnioną była marglem przemieszanym z rędziwą, z przewagą margla w spągu. Określenie szerokości skrzyni nie budzi większych wątpliwości ponieważ na głębokości 35 cm zachowały się relikty dębowych (M. Krapiec 1997) belek stanowiących jej konstrukcję. Długość natomiast wyznacza zasięg występowania margla oraz fragmenty zwęglonych przewiązanych belek od strony wschodniej, jednocześnie tworzących konstrukcję kolejnej skrzyni wypełnionej nawiezioną gliną z miejscowego złoża; po pożarze wypaliła się na intensywnie pomarańczowo-czerwony kolor. Zewnętrzny i wewnętrzny stok wału przykrywa warstwa zgruzowanej polepy miąższości od kilku do kilkunastu cm, w górnej partii jest przemieszana ze współczesną ziemią orną. Warstwa ta pochodzi najprawdopodobniej z wyższej kondygnacji wału, która osunęła się po pożarze.

Do skrzyń od strony wewnętrznej dobudowanego pomieszczenia o charakterze gospodarczo-mieszkalnym, które najprawdopodobniej było powiązane konstrukcyjnie z dolną kondygnacją wału i wysunięte w stronę majdanu około 3,5 m; uchwycona w planie długość to około 5 m. Wejście do obiektu znajdowało się od strony północnej. Konstrukcję zabudowania oraz podłogę na około 4 m² powierzchni wykonano z drewna sosnowego (M. Krapiec 1997; M. Lityńska-Zajac 1997). Wewnątrz pomieszczenia odkryto kilka skupisk zwęglonego ziarna: prosa, pszenicy i żyta, umieszczonych po części, w zwęglonych pojemnikach wykonanych z łyka sosnowego i jesionowego oraz najprawdopodobniej w workach, które uległy rozkładowi (M. Lityńska-Zajac 1997). W pomieszczeniu znajdowały się także szkielety dwóch młodych osobników bydła rogatego, natomiast na zewnątrz, przy wejściu, odkryto dwa szkielety koni - osobnika dorosłego i młodego (D. Makowicz-Poliszot 1997). W obiekcie i poza nim natrafiono na liczne sprzęty i narzędzia gospodarstwa domowego związane z codziennym bytowaniem: naczynia, żarna, przęślik z łupku owruckiego, nóż, kamień szlifierski, haczyk, radlicę łopatkową (ryc. 2: c), kowadełko oraz klamry żelazne, gwoździe, części skobla, kłódkę i wędzidło.

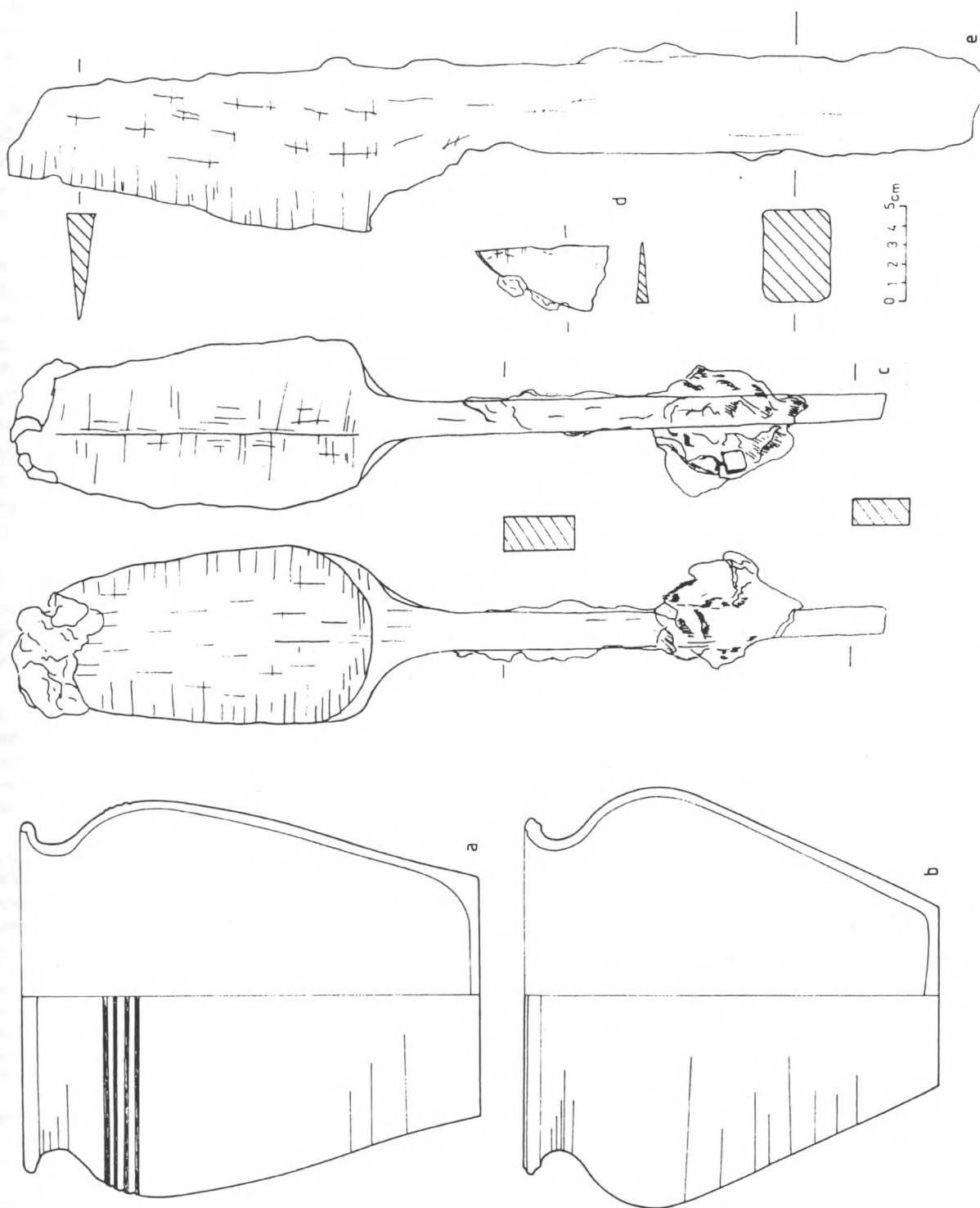
Relikty północno-wschodniej części zabudowań zostały zniszczone przez drugą fazę użytkowania grodziska, którą reprezentuje obiekt słupowy. Odkryto ślady po dziesięciu słupach i palach o średnicy wahającej się od 30 do 60 cm i miąższości od 11 do 55 cm. W spągu wypełniska słupa nr 4 (K02 ćw. c) natrafiono na żelazny krój płużny. Wewnątrz przestrzeni ograniczonej słupami odkryto „piwniczkę”, gdzie znajdowała się studnia z cembrowiną wykonaną z wyżłobionej kłody drewnianej średnicy 47 cm, wysokości 98 cm i grubości ścianek od 3 do 5 cm. Analogiczną drażoną w pniu cembrowinę studni różniącą się jedynie rozmiarami wykonaną z dwóch części odkryto w Paczkowie (C. Buśko 1996), gdzie datowana jest ogólnie na średniowiecze. Wewnątrz obiektu słupowego odkryto także szkielety dwóch koni - osobnika dorosłego i prawie dorosłego.

Pozyskano dużą grupę materiałów zabytkowych zasadniczo jednorodnych chronologicznie: XII-XIII-wiecznych. Tak też można datować, poza opisanym wyżej obiektem I, najstarszą fazę użytkowania grodu. Najliczniej na przebadanym obszarze występowała ceramika: kilkaset fragmentów - jedno naczynie i pokrywkę odkryto w całości, pięć innych naczyń w pełni udało się zrekonstruować (ryc. 2: a, b). Były one ulepione z gliny

¹ Wykopy sondażowe nr 5/97, 6/97, 7/97 na planie w sprawozdaniu z 1997 r. (APŚ, t. 2, s. 158) były błędnie wrysowane. Na planie publikowanym obecnie (ryc. 1) dokonano korekty.



Ryc. 1. Jurów, stan. 1, woj. zamojskie. Plan sytuacyjno - wysokościowy grodziska z naniesionym obszarem przebadanym wraz z odwiertami.



Ryc. 2. Jurów, stan. 1, woj. zamojskie. Zabytki z zabudowania I: a - naczynie nr 10, b - naczynie nr 11, c - radlica łopatkowa z zabudowania nr 1, d - fragment kroju płuźnego (?), e - krój płuźny.

żelazistej, schudzonej małą ilością drobnoziarnistego tłucznia i piasku, silnie obtaczane, zdobione płytkimi poziomymi żłobkami. Liczną grupę stanowiły przedmioty żelazne: dwa groty z tulejką - jeden lancetowaty, drugi z zadziarami, nóż, nożyk, części skobla, kłódka cylindryczna, gwoździe, krój płużny (ryc. 2: e) i jego fragment (ryc. 2: d). Z zabytków kamiennych wystąpiły: żarna o średnicy 44,5 cm, przęślik z łupku oraz kamień szlifierski.

Analizy archeozoologiczne materiału kostnego z badań przeprowadzonych w 1996 i 1997 r., wskazu-

ją, iż najliczniej reprezentowane jest bydło rogate i konie, w mniejszości koza-owca i świnia udomowiona, a ponadto gatunki dziko żyjące (D. Makowicz-Poliszt 1997).

Na obecnym etapie prac nie jest możliwe datowanie II fazy zasiedlenia grodziska związanej z obiektem słupowym i studnią. Analiza dendrochronologiczna czterech próbek drewna sosnowego z jurowskiego grodziska wskazuje na możliwość wzniesienia obiektu słupowego pod koniec drugiego dziesięciolecia XIV w. (M. Krąpiec 1997).

LITERATURA

Banasiewicz E.

1997 Materiały z badań sondażowych grodziska wczesnośredniowiecznego w Jurowie, woj. zamojskie, APŚ, t. 2, s. 290-297.

Buśko C.

1996 Urządzenia wodno-kanalizacyjne w średniowiecznych i renesansowych miastach śląskich, „Archeologia Historica Polona”, t. 3, s. 93-121.

Krąpiec M.

1997 *Wyniki analiz dendrochronologicznych prób drewna za stanowiska Jurów*, mps PSOZ Zamość.

Kutyłowska I.

1997 Wyniki badań ratowniczych grodziska w Jurowie, woj. zamojskie, APŚ, t. 2, s. 157-158.

Makowicz-Poliszt D.

1997 *Wyniki analiz gatunkowych i osteologicznych kości zwierząt - Jurów, stan. 1*, mps PSOZ Zamość.

Lityńska-Zajac M.

1997 *Wyniki analizy materiałów roślinnych z wczesnośredniowiecznego grodziska w Jurowie, st. 1, gm. Jarczów, woj. zamojskie*, mps PSOZ Zamość.

EWA BANASIEWICZ

RESULTS OF EXCAVATIONS AT THE STRONGHOLD IN JURÓW, ZAMOŚĆ VOIVODSHIP

In 1997, excavations of the southern part of the stronghold were continued and covered the area of 1,5 ares which had been determined by means of trial trenches the previous year. 28 boreholes were also made which yielded the N-W profile of the stronghold. A single succession of rampart cases was recorded in the southern part. One of the cases, which was 3 m wide and 4,5 m long, was filled with marl and fertile soil. The adjoining uncovered case, which was only partly explored, was filled with clay which was burnt and had an orange-reddish hue. The cases were made of oak timber. On the inside of the rampart, an adjoining pine wood construction was added which

was designed as a dwelling and domestic feature. Inside the feature, plenty of grain, animal bone remains, and numerous implements were found. The feature can be dated to the 12th-13th centuries, that is, to the first phase of the utilisation of the stronghold.

Additionally, a sizeable post construction was partly examined within which a well was found. The well had a wooden casing carved in a tree trunk. Most probably the post construction represents the second phase of the utilisation of the stronghold.

Państwowa Służba Ochrony Zabytków w Zamościu