

Kokowska, Ewa / Kokowski, Andrzej

Dalsze wczesnośredniowieczne relikwiarze-enkolpiony i metalowe krzyżyki z Gródka nad Bugiem

Archeologia Polski Środkowowschodniej 3, 300-302

1998

Artykuł został zdigitalizowany i opracowany do udostępnienia w internecie przez Muzeum Historii Polski w ramach prac podejmowanych na rzecz zapewnienia otwartego, powszechnego i trwałego dostępu do polskiego dorobku naukowego i kulturalnego. Artykuł jest umieszczony w kolekcji cyfrowej bazhum.muzhp.pl, gromadzącej zawartość polskich czasopism humanistycznych i społecznych.

Tekst jest udostępniony do wykorzystania w ramach dozwolonego użytku.

EWA I ANDRZEJ KOKOWSCY

DALSZE WCZESNOŚREDNIOWIECZNE RELIKWIARZE-ENKOLPIONY I METALOWE KRZYŻYKI Z GRÓDKA NAD BUGIEM

Stanowiska archeologiczne w okolicy miejscowości Gródek nad Bugiem, gm. Hrubieszów w woj. zamojskim należą do jednych z najbardziej zagrożonych na obszarze nie tylko Kotliny Hrubieszowskiej, ale również całego regionu. Podstawowymi czynnikami niszczącymi liczne i niezwykle interesujące pozostałości osadnictwa starożytnego i wczesnośredniowiecznego są: z jednej strony procesy erozyjne dotykające w sposób szczególnie dotkliwy stanowisk zlokalizowanych na eksponowanych formach terenowych (E. i A. Kokowscy 1987, s. 53-54, 76-78), z drugiej natomiast zwielokrotniające tempo przebiegu tych procesów czynności związane ze zmechanizowaną uprawą ziemi. Nic więc dziwnego, że na powierzchni pól otaczających tę miejscowość znajdująca jest coraz większa ilość zabytków archeologicznych (A. Kokowski 1997, s. 99).

Do zbiorów Muzeum Okręgowego w Zamościu trafiły ostatnimi czasy dzięki Piotrowi Kani z Gródka nad Bugiem kolejne¹, niezwykle interesujące eksponaty ilustrujące przejawy chrześcijaństwa z późnych faz wczesnego średniowiecza. Niektóre z nich doczekały się już opisu opublikowanego w katalogu wystawy poświęconej 400-leciu Unii Brzeskiej (A. Urbański 1996). Brak w tym wydawnictwie ilustracji zabytków, jak również niepełny opis upoważniają nas do szczegółowszej prezentacji tych ze wszech miar unikatowych przedmiotów.

1. Gródek nad Bugiem stan. 4 - „Podgrodzie”; miniaturowy enkolpion, opis (A. Urbański 1996, s. 105-106, nr 194) należy uzupełnić o sprostowanie interpretacji rodzaju inkrustacji jaką wypełniono na odwrocie brązowego krzyżyka schematyczny zarys mniejszego krucyfiksu. Nie jest ona zrobiona za pomocą emalii, jak to określono w cytowanym opisie zabytku, lecz przy użyciu srebra. W miejscu przecinania się ramion krzyża widoczne jest też kółeczko wypełnione również srebrem (ryc. 1:a).

2. Gródek nad Bugiem stan. 6 (1D) - połowa miniaturowego enkolpionu z prostymi ramionami wykonana ze stopu miedzi techniką odlewniczą, z wyobrażeniem prostego krzyża powstałego poprzez inkrustację srebrem. Jedna część dolnego zamknięcia relikwiarza jest odłamana. Wysokość 33 mm, szerokość 19 mm, grubość 3-3,5 mm (ryc. 1:b).

3. Gródek nad Bugiem stan. 6 (1D) - srebrny krzyżyk równoramienny z rozszerzającymi się ku końcom ramionami, podobny do krzyża maltańskiego. Wszystkie ramiona profilowane są na obrzeżach ukośnie. Zachowana wysokość 16 mm, szerokość 15 mm, grubość 2 mm (ryc. 1:c).

W cytowanym katalogu znajduje się jeszcze opis kamiennego krzyżyka znalezionej również w Gródku nad Bugiem (A. Urbański 1996, s. 104, nr 190).

Pierwszy z opisanych zabytków reprezentuje miniaturę enkolpionu typu IA1 w klasyfikacji Gródek-Kciuk, datowaną na okres XII i początek XIII wieku (1989, s. 118). Najbardziej podobne do analizowanego przedmiotu jest inne znalezisko z tej samej miejscowości i tego samego stanowiska (E i A. Kokowscy 1997, s. 288 ryc. 1:a). Bardzo zbliżony jest też niewielki enkolpion z nieco innym wzorem inkrustacji znaleziony w Haliczu (O.O. Ratyć 1976, s. 186 ryc. 57:33). Dzięki analogiom z obszaru Rusi Kijowskiej nasze znalezisko może być datowane jeszcze na przełom XI i XII w. Niepoprawne jest powołanie się w tym przypadku na podobieństwo do enkolpionów z Drohic i Obrowca (A. Urbański 1996, s. 106), które reprezentują zupełnie odmienny typ, nazwany ostatnio „wzorem Obrowiec” (E. i A. Kokowscy 1997, s. 288).

Drugi z zabytków posiada bardzo dobry odpowiednik w egzemplarzu znalezionym na terenie Halicza (O.O. Ratyć 1976, s. 186, ryc. 57:31). Jego forma zbliżona jest również do znaleziska ze stanowiska 1A w Gródku nad Bugiem² (E. i A. Kokowscy 1997, s. 288, ryc. 1b). Inkrustowane krzyżyki z ziem polskich datowane są również na okres od początku XII po połowę XIII wieku (E. Gródek-Kciuk 1989, s. 114-117, 119-120). Interesującego przyczynku dla określenia daty końca noszenia wzoru podobnych enkolpionów dostarczyły odkrycia na terenie Chersonozu. Budynki tzw. „kwartału XX” w których znaleziono podobne krzyże (Ju. P. Kalaśnik 1989, s. 175, ryc. 6, s. 177, ryc. 8, s. 178, ryc. 9) zawierały między innymi zwarte zespoły monet, wybi-

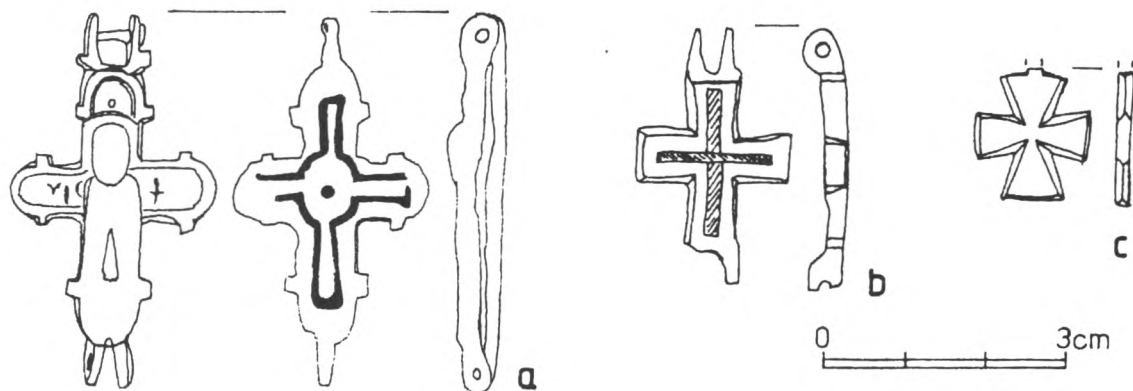
² W tym miejscu chcielibyśmy powrócić do analizy rzeczono enkolpionu z 1997 roku. Nie zaliśmy dlań wówczas ścisłej analogii (E. i A. Kokowscy 1997, s. 287). Obecnie możemy wskazać taką. Enkolpion takiej samej wielkości i formy z nieomal identycznym wyobrażeniem stylizowanej postaci Chrystusa znaleziono w miejscowości Romanowo koło Vladimira w Rosji, w kurhanie datowanym na podstawie odkryć fińskich na XI w. (A. S. Uvarov, P. S. Savčev 1904, s. 118, , 144 ryc. 227).

¹ Poprzednie opisane zostały w naszym opracowaniu dotyczącym miniaturowych enkolpionów (E. i A. Kokowscy 1997).

tych w latach 20-tych po 70-te XIII wieku. Ze źródeł pisanych wiadomo, że załogi Chersonesu dokonała w 1299 r. orda Nogaja, co pozwala z całą pewnością stwierdzić, iż przynajmniej w przypadku tej strefy geograficznej podobne znaleziska nie mogą być datowane poza ramy XIII w. W przypadku Chersonesu wykluczyć należy nawet całą trzecią tercję tego stulecia.

Krzyżyk wykonany ze srebra nie posiada jak dotąd analogii.

Opisane zabytki potwierdzają obserwacje co do niezwykłej koncentracji znalezisk chrześcijańskich z późnych faz wczesnego średniowiecza w rejonie Gródka nad Bugiem. Zdają się one jeszcze wyraźniej potwierdzać tezę o ważnej funkcji politycznej i religijnej jaką pełnił w tym czasie ośrodek grodowy w tej miejscowości (E. i A. Kokowscy 1997, s. 288), ułożony w literaturze przedmiotu z historycznym Wołyniem.



Ryc. 1. Relikwiarze-enkolpiony i krzyżyk z Gródka nad Bugiem.

LITERATURA

- Gródek-Kciuk E.
1989 Enkolpiony znalezione na terenie Polski, próba klasyfikacji i datowania materiałów, *PArch.*, t. 36, s. 97-134.
- Kalašnik Ju. P.
1989 Srednekovyj dom v XX kvartale Chersonesa (raskopki 1982-1988 gg.), [w:] *Itogi archeologičeskich ekspedij Gosudarstvennogo Ermitaža*, Leningrad, s. 165-187.
- Kokowscy E. i A.
1987 *Osadnictwo wczesnośredniowieczne w mikroregionie pomiędzy Huczwą, Bugiem i Bukową na tle osadnictwa grupy masłomęckiej z młodszego okresu rzymskiego*, Zamość.
1997 *Miniaturowe enkolpiony-relikwiarze z Gródka nad Bugiem*, *APŚ*, t. 2, s. 287-289.
- Kokowski A.
1997 *Metalowe wisiorki w kształcie topora na terenie Barbaricum na północ i północny-wschód od limesu rzymskiego, w okresie rzymskim i we wczesnym okresie wędrówek ludów*, [w:] *20 lat archeologii w Masłomęczu, t. I (weterani)*, Lublin, s. 99-116.
- Ratyč O. O.
1976 *Naselennja Prykarpattja i Volyni v epochu Kyivs'koi Rusi ta v period feodal'noi razdroblenosti*, [w:] *Naselennja Prykarpattja i Volyni za doby rozkladu pervisnoobščynnoho ladu ta v davn'orus'kyj čas*, Kyiv, s. 132-206.
- Urbański A.
1996 *Zabytki archeologiczne*, [w:] *Sztuka i liturgia kościoła grekokatolickiego w 400. rocznicę Unii Brzeskiej. Katalog wystawy*, Chełm-Zamość, s. 103-106.
- Uvarov A. S., Savel'ev P. S.
1904 *Vladymirskie kurgany*, „Zapiski imperatorskogo russkogo archeologičeskogo obščestva”, t. 15, s. 84-163.

EWA KOKOWSKA AND ANDRZEJ KOKOWSKI

**FURTHER EARLY MEDIEVAL MINIATURE ENCOLPIONS AND METAL CROSSES
FROM GRÓDEK ON THE RIVER BUG**

The subject of the study are two new finds of miniature crosses, of which one (Fig. 1a) represents type IA1 after Gródek-Kciuk classification dated to the 12th and the beginning of the 13th centuries. The second artefact (Fig. 1b) has no close analogies. Similar forms of crosses found on the territory of Chersones were surely out of use there in the last 30 years of the 13th century. The silver cross (Fig. 1c) has no analogies so far.

The relics described above support the observation concerning the unusual concentration of Christian cult objects from the late phases of the early Middle Ages found in the area of Gródek on the river Bug. They seem to provide additional evidence supporting the assumption of important political and religious function enjoyed by this stronghold at that time.

Katedra Archeologii UMCS w Lublinie