

Polańska, Marta

Badania ratownicze cmentarzyska kultury strzyżowskiej w Hrebennem, woj. zamojskie

Archeologia Polski Środkowowschodniej 3, 78-85

1998

Artykuł został zdigitalizowany i opracowany do udostępnienia w internecie przez Muzeum Historii Polski w ramach prac podejmowanych na rzecz zapewnienia otwartego, powszechnego i trwałego dostępu do polskiego dorobku naukowego i kulturalnego. Artykuł jest umieszczony w kolekcji cyfrowej bazhum.muzhp.pl, gromadzącej zawartość polskich czasopism humanistycznych i społecznych.

Tekst jest udostępniony do wykorzystania w ramach dozwolonego użytku.

MARTA POLAŃSKA

BADANIA RATOWNICZE CMENTARZYSK KULTURY STRYŻÓWSKIEJ W HREBENNE, WOJ. ZAMOJSKIE

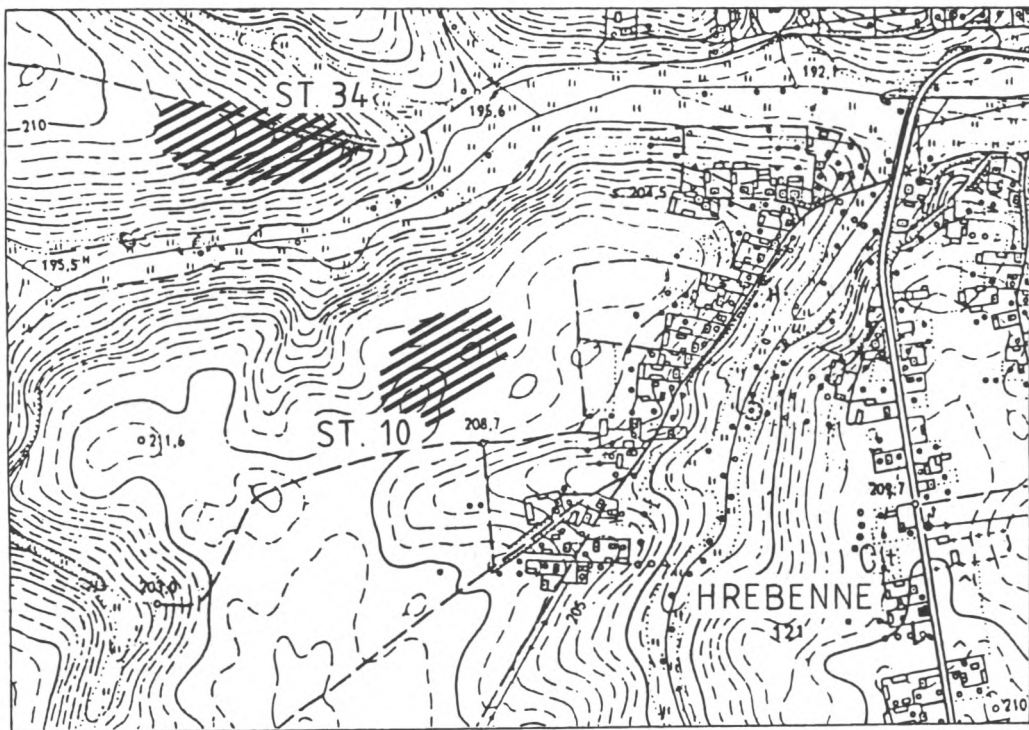
W roku 1997 z ramienia Muzeum Lubelskiego w Lublinie prowadzono badania ratownicze na terenie Grzędy Horodelskiej, w miejscowości Hrebennie, gm. Horodło. Podjęto prace na trzech stanowiskach oznaczonych numerami 10, 31 i 34. Informacje o ich postępującym niszczeniu pochodziły od miejscowego kolekcjonera zabytków pana Andrzeja Gosiewskiego. Stanowiska te, znajdujące się w obrębie obszaru 85-95, zostały odkryte i zarejestrowane w 1984 r. przez S. Jastrzębskiego podczas badań powierzchniowych AZP.

Pochówki kultury stryżowskiej odsłonięto na wielokulturowych stanowiskach 10 i 34.

HREBENNE, STAN. 10

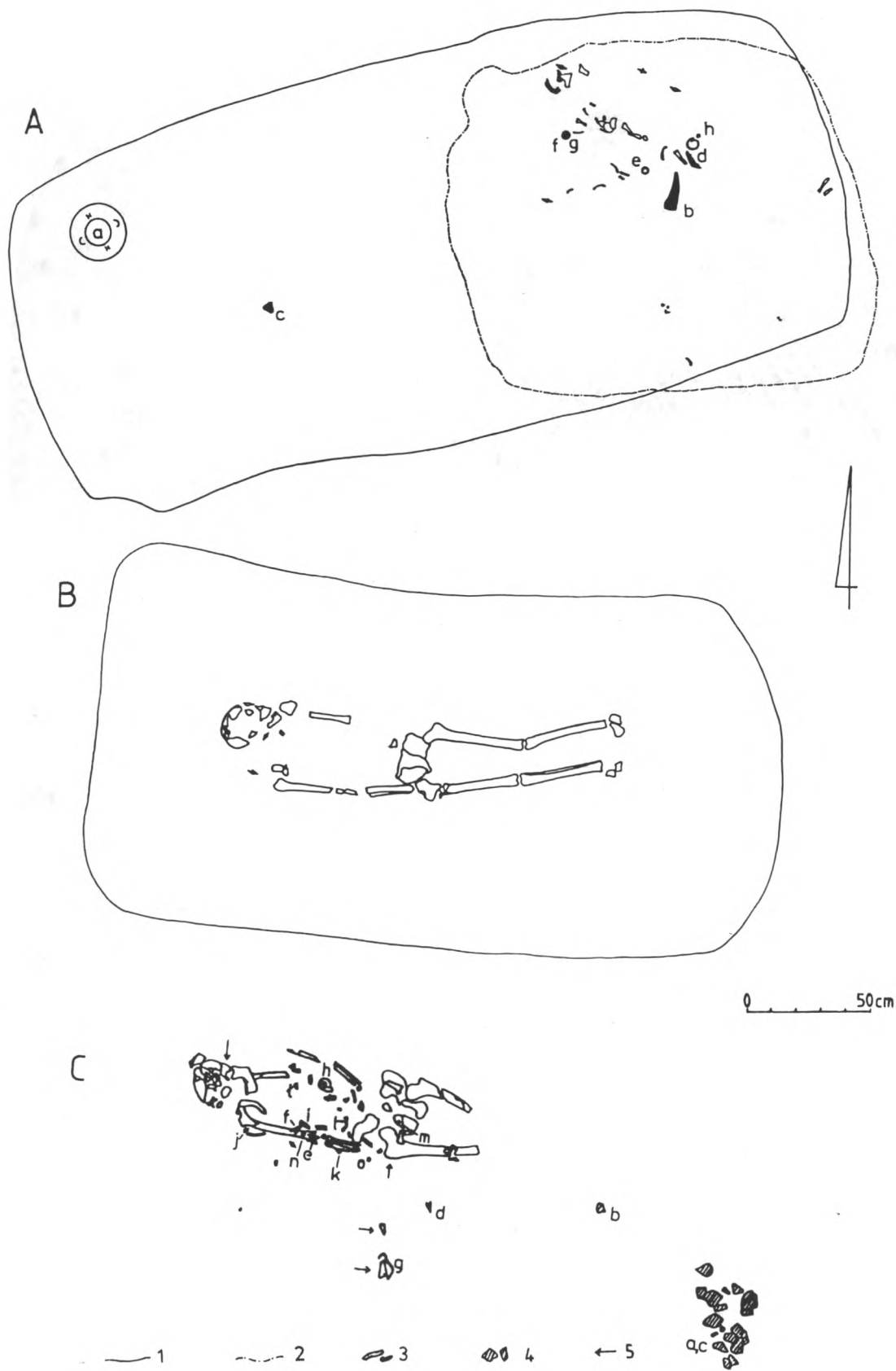
Stanowisko usytuowane jest w południowej części strefy krawędziowej Grzędy Horodelskiej, na wierzchołku lessowej, na S od małego, bezimiennego cieku (ryc. 1). Badania podjęto w celu wyeksplorowania niszczonego obiektów (w SW partii stanowiska orka wynio-

śla na powierzchnię pola fragmenty czaszki ludzkiej, w części NE widoczne były zaciemnienia wskazujące na rozorany obiekt) oraz rozpoznania sytuacji w okolicy grobu kultury stryżowskiej odkrytego w 1992 r. (W. Koman 1992). Łącznie przebadano obszar o powierzchni ok. 151 m² odsłaniając 12 obiektów. Oprócz dwóch poniżej prezentowanych pochówków kultury stryżowskiej i obiektu nowożytnego, odkryto jamę osadową kultury mierzanowickiej (ob.12/97), prawdopodobnie tej kulturze przypisać należy także obiekt 10/97 z niekompletnym szkieletem zwierzęcym. Do czasu uzyskania dat radiowęglowych otwarta pozostaje kwestia pozycji chronologicznej i przynależności kulturowej obiektu 3/97 będącego jamą osadową zawierającą zbiorowy pochówek dziecięcy oraz szczątki zwierzęce. Pozostałe, niedatowane obiekty nie zawierały materiału zabytkowego. Stanowisko dostarczyło ponadto niewielkiej ilości zabytków głównie w postaci drobnych ułamków naczyń kultur: wołyńsko-lubelskiej ceramiki malowanej, pucharów lejkowatych i łużyckiej.

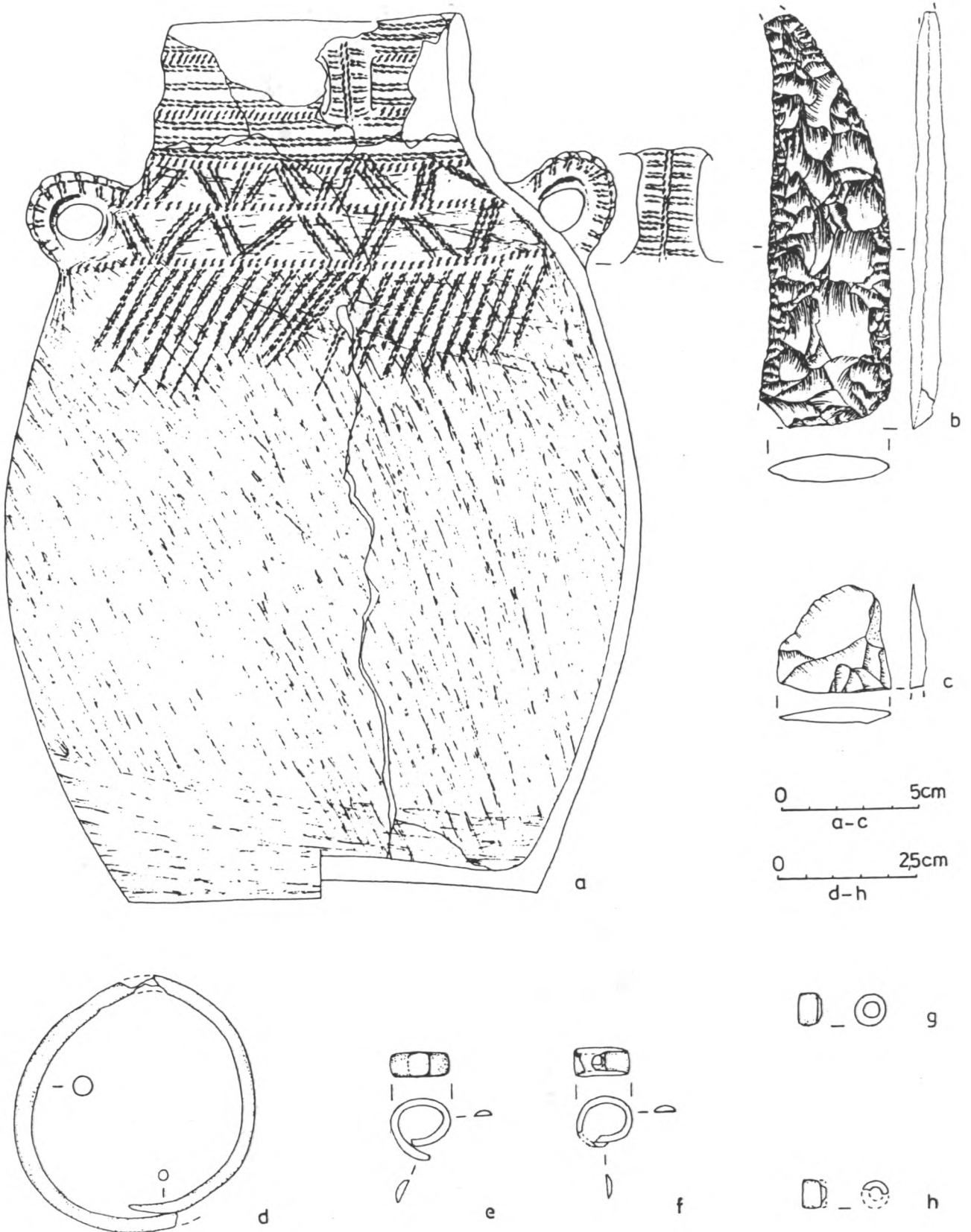


500 m

Ryc. 1. Hrebennie. Lokalizacja stan. 10 i 34.



Ryc. 2. Hrebenne, stan. 10: A - plan grobu 1/97; B - plan grobu 2/97; stan. 34: C - plan grobu 2/97: 1 - zarys na głębokości 26 cm, 2 - zarys na poziomie odkrycia szczątków kostnych, 3 - kości zwierzęce, 4 - fragmenty ceramiki kultury stryżowskiej, 5 - kości ze śladami patyny. Oznaczenia literowe odnoszą się do zabytków przedstawionych na ryc. 3 - 5.



Ryc. 3. Hrebenne, stan. 10. Ceramika (a), zabytki krzemienne (b-c), metalowe (d-f) i fajansowe (g-h) z grobu 1/97.

Grób 1/97

Ciemnobrunatny zarys jamy grobowej zaobserwowano bezpośrednio pod humusem, na głębokości 26 cm. Na poziomie odkrycia rysował się jako prostokąt z zaokrąglonymi narożnikami o wymiarach 330 x 154 cm (ryc. 2: A). Dłuższą osią zorientowany był w kierunku E - W. W miarę pogłębiania zarys w zachodniej partii grobu stopniowo rozjaśniał się, natomiast we wschodniej, nieco głębszej części, utrzymywało się ciemnobrunatne wypełnisko w planie zbliżone do kwadratu o boku ok. 140 cm. Dno sięgało głębokości 61-68 cm od powierzchni. W NW narożniku jamy grobowej odkryto czterouchą amforę zdobioną rozbudowanym ornamentem sznurowym (ryc. 3: a), z zachodniej połowy grobu pochodzi także fragment odłupka krzemienego (ryc. 3: c). Wszystkie szczątki kostne oraz pozostały inwentarz grobowy znaleziono w obrębie kwadratowego zagłębienia. W znikomym stopniu zachowane drobne, pokruszone i rozproszone kości ludzkie nie pozwalają na odtworzenie orientacji i sposobu ułożenia zmarłego. Wśród szczątków kostnych natrafiono na uszkodzony sierp z krzemienia wołyńskiego (ryc. 3: b), 3 ozdoby metalowe (ryc. 3: d-f) a ponadto 2 paciorki fajansowe (w tym jeden wewnątrz skrętu miedzianego - ryc. 3: g, h). W różnych miejscach owego zaciemnienia wystąpił także drobny zwierzęcy materiał osteologiczny.

Grób 2/97

Odkryty ok. 6 m na zachód od grobu 1/97, tuż pod humusem, na głębokości 30 cm. Rysował się jako prostokąt z zaokrąglonymi narożnikami, zorientowany dłuższą osią w kierunku E - W (ryc. 2: B). Wymiary na poziomie odkrycia wynosiły 280 x 146 cm. Wypełnisko stanowiła ciemnobrunatna ziemia silnie rozryta kretowinami. W centralnej części jamy, na głębokości 40-51 cm, natrafiono na niekompletny, źle zachowany szkielet w porządku anatomicznym. Zmarły znajdował się w pozycji wyprostowanej na wznak, ułożony zgodnie z osią jamy grobowej, głową ku zachodowi. Prawa ręka wyciągnięta była wzdłuż ciała, lewa prawdopodobnie zgięta w łokciu, przedramię - zachowane tylko w postaci niewielkiego ułamka kości - ułożone w pasie. Prawa noga wyprostowana, lewa lekko ugięta w kolanie. Czaszka zgnieciona, brak kręgów i kości tułowia z wyjątkiem nielicznych ułamków żeber; fragmentarycznie zachowane kości kończyn górnych. Nie natrafiono na dary grobowe.

HREBENNE, STAN. 34

Stanowisko, odległe ok. 300 m na NW od stanowiska 10, zlokalizowane jest na stoku wybitnego cypla eksponowanego ok. 15 m ponad dno doliny bezimiennego ciek (ryc. 1). Badania ratownicze przeprowadzono w części wschodniej zakładając dwa wykopy o łącznej powierzchni 24 m², w miejscach, gdzie na polu ornym wystąpiły fragmenty kości ludzkich i ułamki ceramiki kultury stryżowskiej. Odkryto pozostałości dwóch gro-

bów należących do tej kultury oraz częściowo wyeksplorowano trzy jamy osadowe kultury łużyckiej z okresu halsztackiego.

Grób 1/97

Nie zaobserwowano zarysu jamy grobowej. Na głębokości 17-21 cm, w zachodniej partii wykopu 1, natrafiono na szczątki ludzkie (ryc. 2: C). Zmarłego ułożono w pozycji wyprostowanej na wznak. Prawą rękę miał wyciągniętą wzdłuż tułowia, przedramię lewej, zgiętej w łokciu, spoczywało na miednicy (?). Zorientowany w kierunku E-W głową na W. Szkielet był niekompletny (brak m.in. większości kości klatki piersiowej, kości podudzia, stóp), częściowo uszkodzony (rozbita czaszka, „ścięte” kości miednicy, brak dolnych nasad kości udowych). Niektóre szczątki uległy przemieszczeniu, np. prawy obojczyk, kość łokciowa. Pochówek zawierał dość bogate wyposażenie. Około 90 cm na SE od częściowo zachowanych kości udowych natrafiono na fragmenty dużego naczynia (najprawdopodobniej amfora - ryc. 4: a-c), które znajdowało się zapewne na wysokości stóp zmarłego. Jeden z trzech odkrytych grocików krzemienych zarejestrowano w pobliżu prawego uda zaś dwa kolejne wystąpiły przy prawym łokciu (ryc. 4: d-f). Miedziana (?) bransoleta (ryc. 4: g) oraz fragment kości przedramienia pokryty zieloną patyną, przemieszczone zostały około 40 cm na S od szkieletu (znajdując się *in situ* ozdoba ta spowodowała zabarwienie górnej nasady prawej kości udowej i dwu leżących w jej pobliżu ułamków kostnych). Śladem istnienia kolejnej ozdoby metalowej jest zazielenienie widoczne na lewej kości skroniowej. Wśród kości klatki piersiowej wystąpiła zawieszka z muszli (ryc. 4: h) zaś przy prawym łokciu znaleziono zawieszkę z szabli dzika (ryc. 4: i). Fragmenty podobnych przedmiotów odkryto pod prawą kością promieniową i na wysokości pasa (ryc. 4: j, k). Przy prawym ramieniu oraz w pobliżu klatki piersiowej natrafiono na ułamki płytek z szabli dzika (ryc. 4: l, ł). Po jednym paciorku fajansowym odsłonięto w okolicy prawego łokcia, prawej dłoni i kości krzyżowej (ryc. 4: m-o).

Grób 2/97

Około 15 m na SW od grobu 1/97 znajdował się kolejny, niemal całkowicie zniszczony pochówek. Materiał zabytkowy zarejestrowano na powierzchni, w warstwie ornej i w podglebiu (do głębokości 32 cm). W znikomym stopniu zachowane, znacznie rozdrobnione kości ludzkie wystąpiły w rozproszeniu na obszarze ok. 2 m² w S części wykopu 2. Niemożliwe było odtworzenie układu i orientacji szkieletu. Znaleziono fragmenty ceramiki (w tym także pochodzące z powierzchni) pozwalają przypuszczać, iż pochówkowi towarzyszyły conajmniej dwa naczynia: amfora (ryc. 5: a) oraz mniejsze naczynie nieokreślonego typu (ryc. 5: b). Z innych elementów wyposażenia zachowała się czworoboczna płytka z szabli dzika (ryc. 5: c).

Spośród nowo odkrytych grobów jedynie obiekt 2/97 ze stan. 10 nie zawierał inwentarza. Charakterystyczne wyposażenie towarzyszące pozostałym pochówkom pozwala na ich jednoznaczne przyporządkowanie kulturze strzyżowskiej. Orientacja i zarys jamy grobowej oraz charakter wypełniska grobu 2/97 zbliżone są do obserwowanych w sąsiednim obiekcie 1/97, także ułożenie i orientacja szkieletu odpowiadają najczęściej odnotowywanym w kulturze strzyżowskiej. Takie układy przeważały na cmentarzysku w Raciborowicach Kol. stan. 2, rejestrowano je również w Gródku stan. 1C, na stan. 1B w Hrubieszowie-Podgórzu, Husynnem Kol. stan. 6, Strzyżowie stan. 28. Wprawdzie w grobie 2/97 nie natrafiono na dary grobowe, a pochówki bezinwentarzowe spotykane są w tej kulturze jedynie sporadycznie (Z. Ślusarski, M. Ślusarska-Polańska 1989, s. 173-174; B. Bargieł, A. Kokowski 1991, s. 130; A. Zakościelna, M. Ślusarska-Polańska 1996, s. 49-50), jednak wydaje się, że ze względu na powyższe wymienione cechy obiekt 2/97 można przypisać tej jednostce taksonomicznej. Uwzględniając wyniki badań ratowniczych w 1992 r. (W. Koman 1992, s. 22-23) jest to trzeci pochówek kultury strzyżowskiej na stanowisku 10.

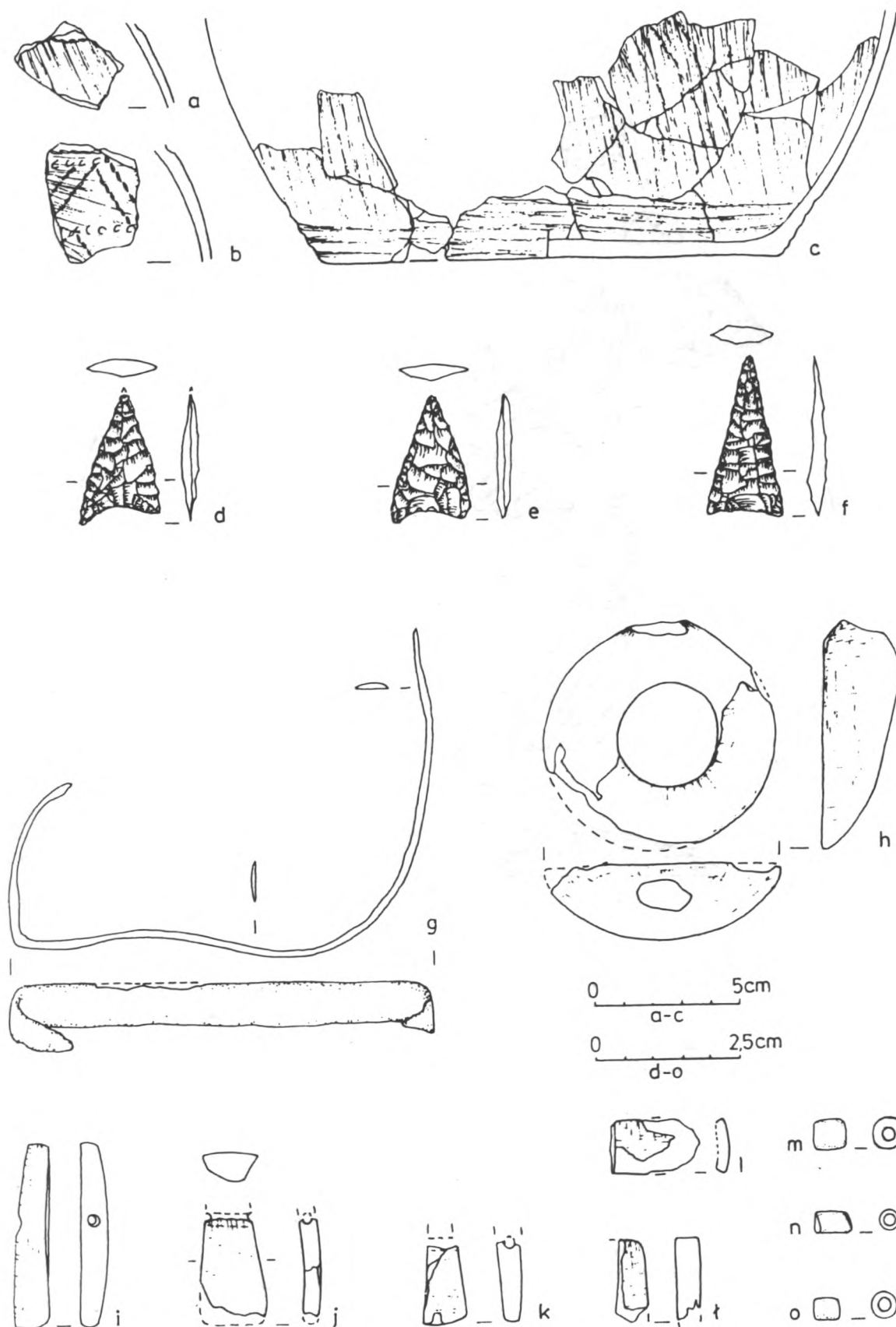
Zwraca uwagę sytuacja zaobserwowana w obrębie wyróżniającej się rozmiarami, jamy grobu 1/97 ze stan. 10. Silnie zdekompletowane ludzkie szczątki kostne w układzie nieanatomicznym wystąpiły wyłącznie w jej nieco głębszej, wschodniej partii. O ile rozproszenie kości może być wynikiem działalności drobnych zwierząt (ich szczątki współwystąpiły ze szczątkami ludzkimi), to niewątpliwie intencjonalnie pogrzebano je jedynie w tej części grobu - w pozostałej, oprócz odkrytych zabytków - być może deponując dary nieuchwytnie obecnie metodami archeologicznymi.

Trzy z prezentowanych pochówków były wyposażone. W wypadku obu bardzo zniszczonych obiektów ze stanowiska 34 pozyskane zabytki stanowią zapewne niepełne zespoły grobowe, zubożone w wyniku procesów podepozycyjnych przyczyniających się do fragmentarycznego lub wręcz śladowego zachowania części materiału zabytkowego.

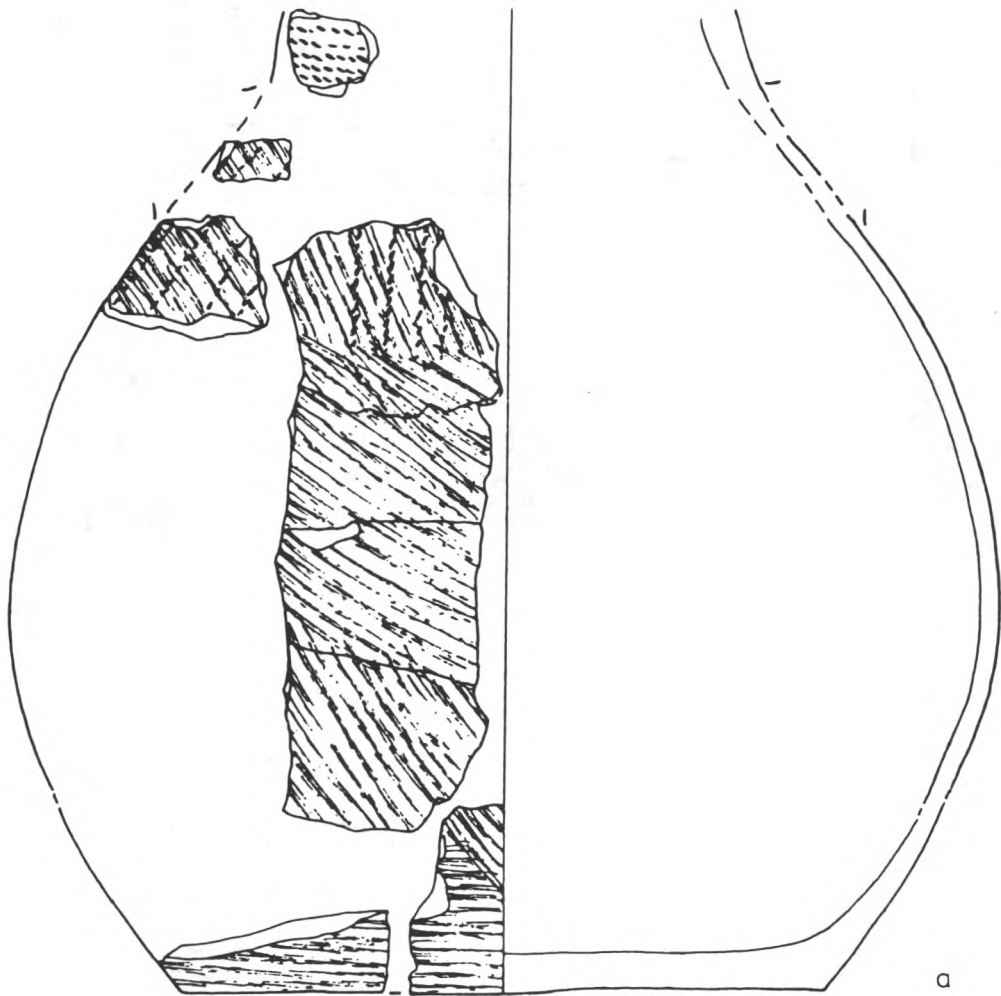
W każdym z grobów zawierających wyposażenie wystąpiła ceramika naczyniowa. Trzy spośród 4 zarejestrowanych naczyń to amfory, czwarte było niewielkim naczyniem nieokreślonego typu. Jedyna dobrze zachowana amfora (grób 1/97, stan. 10) pod względem formy najbardziej nawiązuje do odkrytej w grobie 3/5 ze stan. 1C w Gródku (J. Głózik 1958, ryc. 22: 4); ta ostatnia jest jednak dwuucha, mniejsza i skromniej ornamentowana. Interesująco przedstawiają się także zabytki innych kategorii. Pozyskano 5 artefaktów krzemienianych pochodzących z dwóch grobów. Wszystkie wykonane są z krzemienia wołyńskiego. W grobie 1 (stan. 10) obok podtrójkątnego sierpa, szczególnie przypominającego okaz z grobu 11 w Hrubieszowie-Podgórzu (E. Banasiewicz 1990, ryc. 6: 16), wystąpił uszko-

dzony odłupek, który dostał się zapewne przypadkowo do zasypiska jamy grobowej. Pozostałe trzy znaleziska to grociki odkryte w grobie 1 na stan. 34, z których dwa to najpospolitsze w inwentarzach kultury strzyżowskiej okazy sercowate (J. Machnik 1978, s. 77). W tych samych dwóch pochówkach pojawiły się, równie licznie reprezentowane ozdoby metalowe. Zmarły z grobu 1 (stan. 10) wyposażony był w kółko z drutu i dwa skręty w formie obrączki wykonane z taśmy. Tego typu ozdoby z drutu, będące najczęściej zausznicami, znane są z kilkunastu zespołów grobowych, gdzie wystąpiły w kilku odmianach. Uszkodzenie omawianego zabytku uniemożliwia przyporządkowanie go określonej odmianie. Skręty nie mają swego odpowiednika w inwentarzach strzyżowskich. Zbliżone średnicą kółka z drutu odnotowano w Husynnem Kol. stan. 6 (B. Bargieł, A. Kokowski 1991, ryc. 8: a) i Hrebennem stan. 24 (W. Koman 1992, ryc. 3: A). Jednozwojowa bransoleta z taśmy ze ścięzionymi końcami nie była jedynym przedmiotem metalowym zdeponowanym w grobie 1 ze stan. 34, o czym świadczy obecność zielonkawej patyny na lewej skroni pochowanego tam osobnika. Jedynie na cmentarzysku w Raciborowicach Kol. stan. 2 odkryto uszkodzoną, wielozwojową bransoletę z miedzianej taśmy, zakolony fragment takiej taśmy znalazł się również wśród zabytków pochodzących ze zniszczonych grobów (Z. Ślusarski, M. Ślusarska-Polańska 1989, ryc. 16: 10). Do rzadkich znalezisk w inwentarzach grobowych kultury strzyżowskiej należą także ozdoby z muszli. Zawieszki analogiczne do odkrytej na stan. 34 wystąpiły dotychczas w dwóch grobach: w Gródku stan. 1C (J. Głózik 1958, tabl. 22: 7) i Husynnem Kol. stan. 6 (B. Bargieł, A. Kokowski 1991, ryc. 15: a). Czworoboczne płytki z fragmentów szabli dzika odnotowano w kilku zespołach grobowych (Z. Ślusarski, M. Ślusarska-Polańska 1989, ryc.: 4: 1-14, 9: 16-20; E. Banasiewicz 1990, ryc. 3: 5, 6, 8; W. Koman 1992, ryc. 2: A; W. Banasiewicz 1995, ryc. 2: 4-14.). Taki zabytek z grobu 2 na stan. 34 był zapewne jednym z wielu podobnych elementów w jakie wyposażono pochowanego tam osobnika. Dla trójkątnych zawieszek wyciętych z szabli dzika znajdujemy analogie w Raciborowicach Kol. stan. 1 (Z. Ślusarski, M. Ślusarska-Polańska 1989, ryc. 4: 15-16). Pochówki oznaczone na obu stan. nr 1/97 dostarczyły ponadto kilku paciorków fajansowych stanowiących dość częsty składnik inwentarzy grobowych kultury strzyżowskiej (np. E. Banasiewicz 1990, s. 226).

Odkrycia dokonane w 1997 r. na stanowisku 10 oraz na nieznanym dotychczas cmentarzysku kultury strzyżowskiej ze stanowiska 34 wzbogaciły dane do rekonstrukcji obrządku pogrzebowego tej kultury. W zaprezentowanym, interesującym i zróżnicowanym materiale zabytkowym znalazły się także formy dotychczas nie notowane oraz spotykane jedynie sporadycznie.

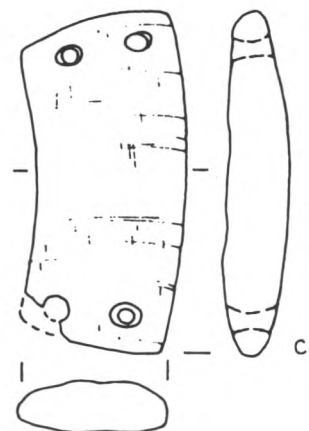


Ryc. 4. Hrebenne, stan. 34. Inwentarz grobu 1/97: ceramika (a-c), zabytki z krzemienia (d-f), metalu (g), muszli (h), kości (i-l) oraz fajansu (m-o).



0 5cm
a,b

0 25cm
c



Ryc. 5. Hrebenne, stan. 34. Ceramika (a-b) i zabytek kościany (c) z grobu 2/97.

Względy merytoryczne przemawiają za koniecznością kontynuowania badań wykopaliskowych na obu wstępnie rozpoznanych nekropolach zlokalizowanych w obrębie Grzędzie Horodelskiej, będącej regionem zin-

tensyfikowanego osadnictwa kultury strzyżowskiej. Stopień ich destrukcji jednoznacznie wskazuje, iż to ostatni moment na uratowanie i w miarę możliwości kompleksowe rozpoznanie tych cmentarzyisk.

LITERATURA

- Banasiewicz E.
1990 Badania na cmentarzysku kultury strzyżowskiej w Hrubieszowie-Podgórzu, woj. Zamość w latach 1983-1986, Spr. Arch., t. 42, s. 213-226.
- Bargieł B., Kokowski A.
1991 Nowe groby kultury ceramiki sznurowej i kultury strzyżowskiej ze wschodniej części Wyżyny Lubelskiej, Spr. Arch., t. 43, s. 127-145.
- Głosik J.
1958 Groby kultury ceramiki sznurowej w miejscowości Gródek Nadbużny, pow. Hrubieszów, WA, t. 25, s. 160-164.
- Koman W.
1992 Badania ratownicze na Grzędzie Horodelskiej, Spr. zam., s. 22-26.
- Machnik J.
1978 Wczesny okres epoki brązu, PZ Pol., t. 3, s. 9-136.
- Panasiewicz W.
1995 Grób kultury strzyżowskiej z Gródka nad Bugiem, gm. Hrubieszów, Spr. zam., s. 6-7.
- Ślusarski Z., Ślusarska-Polańska M.
1989 Badania stanowisk kultury strzyżowskiej w Raciborowicach Kolonii, woj. Chełm w latach 1956, 1958 i 1959, Spr. Arch., t. 40, s. 167-196.
- Zakościelna A., Taras H.
1996 Badania ratownicze cmentarzysk kultury strzyżowskiej na Grzędzie Horodelskiej, APŚ, t. 1, s. 49-57.

MARTA POLANSKA

RESCUE EXCAVATIONS OF CEMETERIES OF THE STRZYŻÓW CULTURE IN HREBENNE, ZAMOŚĆ VOIVODSHIP

In 1997, excavations of three multicultural sites were carried out in Hrebenne (Horodło commune, Zamość voivodship) at the territory of Grzęda Horodelska. Burials of the Strzyżów culture were uncovered at sites 10 and 34.

Two graves were explored at site 10. Grave 1/97 contained numerous human bone remains, an amphora with four handles, a flint flake, three pieces of copper (?) ornament as well as two faience beads. Grave 2/97 bore a badly preserved skeleton around which there were no burial gifts.

The excavation of site 34 yielded remnants of two graves of the above mentioned culture. In grave 1/97 a skeleton was discovered which was furnished with a partly preserved amphora, three flint points, a metal bracelet, a pendant with a shell, three triangular pendants, two fragments of undetermined ornaments made of wild boar's tusk, and three faience beads. Grave 2/97 contained scattered human bones, fragments of an amphora and another, smaller vessel, as well as a four-sided plate made of wild boar's tusk.

Muzeum Lubelskie w Lublinie