

# Niedźwiadek, Rafał

---

## Sprawozdanie z weryfikacyjnych badań wykopaliskowych na domniemanym grodzisku w Mogielnicy, st. 1A, pow. siedlecki, woj. mazowieckie

---

Archeologia Polski Środkowowschodniej 4, 148-153

---

1999

Artykuł został zdigitalizowany i opracowany do udostępnienia w internecie przez **Muzeum Historii Polski** w ramach prac podejmowanych na rzecz zapewnienia otwartego, powszechnego i trwałego dostępu do polskiego dorobku naukowego i kulturalnego. Artykuł jest umieszczony w kolekcji cyfrowej [bazhum.muzhp.pl](http://bazhum.muzhp.pl), gromadzącej zawartość polskich czasopism humanistycznych i społecznych.

Tekst jest udostępniony do wykorzystania w ramach dozwolonego użytku.

RAFAŁ NIEDŹWIADEK

## SPRAWOZDANIE Z WERYFIKACYJNYCH BADAŃ WYKOPALISKOWYCH NA DOMNIEMANYM GRODZISKU W MOGIELNICY, ST. 1A, POW. SIEDLECKI, WOJ. MAZOWIECKIE

W drugiej połowie sierpnia 1998 roku przeprowadzono weryfikacyjne badania wykopaliskowe na domniemanym grodzisku, położonym w miejscowości Mogielnica (stan. 1A). Tegoroczne prace były już kolejnym, trzecim sezonem badawczym w tej miejscowości (por. A. i R. Niedźwiadek 1998, s. 183). Dotychczasowe wykopaliska koncentrowały się w południowej części stanowiska, zajmowanej przez wielokulturową osadę otwartą.

Stanowisko 1A zajmuje północną część kilkuset arowej osady, znajdującej się na klinowatym cyplu w widłach Bugu i jego niewielkiego, lewostronnego dopływu – Myśli. Domniemana osada obronna rysuje się dziś jako słabo czytelne wywyższenie o wartościach względnych nie przekraczających 100 cm. Od południowej strony można zaobserwować ponadto równie niewielkie obniżenie – zapewne relikty fosy, odcinającej północną część cypla ze stanowiskiem 1A od osady otwartej. Północna i północno-wschodnia część domniemanego grodziska opada stromą, choć niedługą skarpią w kierunku Bugu i Myśli (ryc. 1: a, b). Cały obszar stanowiska objęty jest uprawami rolnymi, w których stosuje się głęboką orkę.

W sezonie 1998 wytyczono wykop badawczy o wymiarach 3 x 30 metrów, który przeciął teren przyległy do obiektu od strony południowej, a także relikty dawnej fosy i miejsca przypuszczalnego wału oraz część przywałową majdanu. Dłuższe boki wykopu były odchylone od północy w kierunku północno-zachodnim o 12°. W celu uzupełnienia danych stratygraficznych w pobliżu wykopu wykonano trzy odwierty sondażowe (ryc. 1: c).

W wyniku wykonanych prac na stanowisku odkryto 2 obiekty zagłębione w piasku calcowym oraz wyróżniono 17 warstw. Obiekt oznaczony numerem 1 znajdował się w przywałowej części majdanu, natomiast drugi z nich – „fosa” – oddzielał umocnioną część cypla od otwartego obszaru zajętego przez osadę.

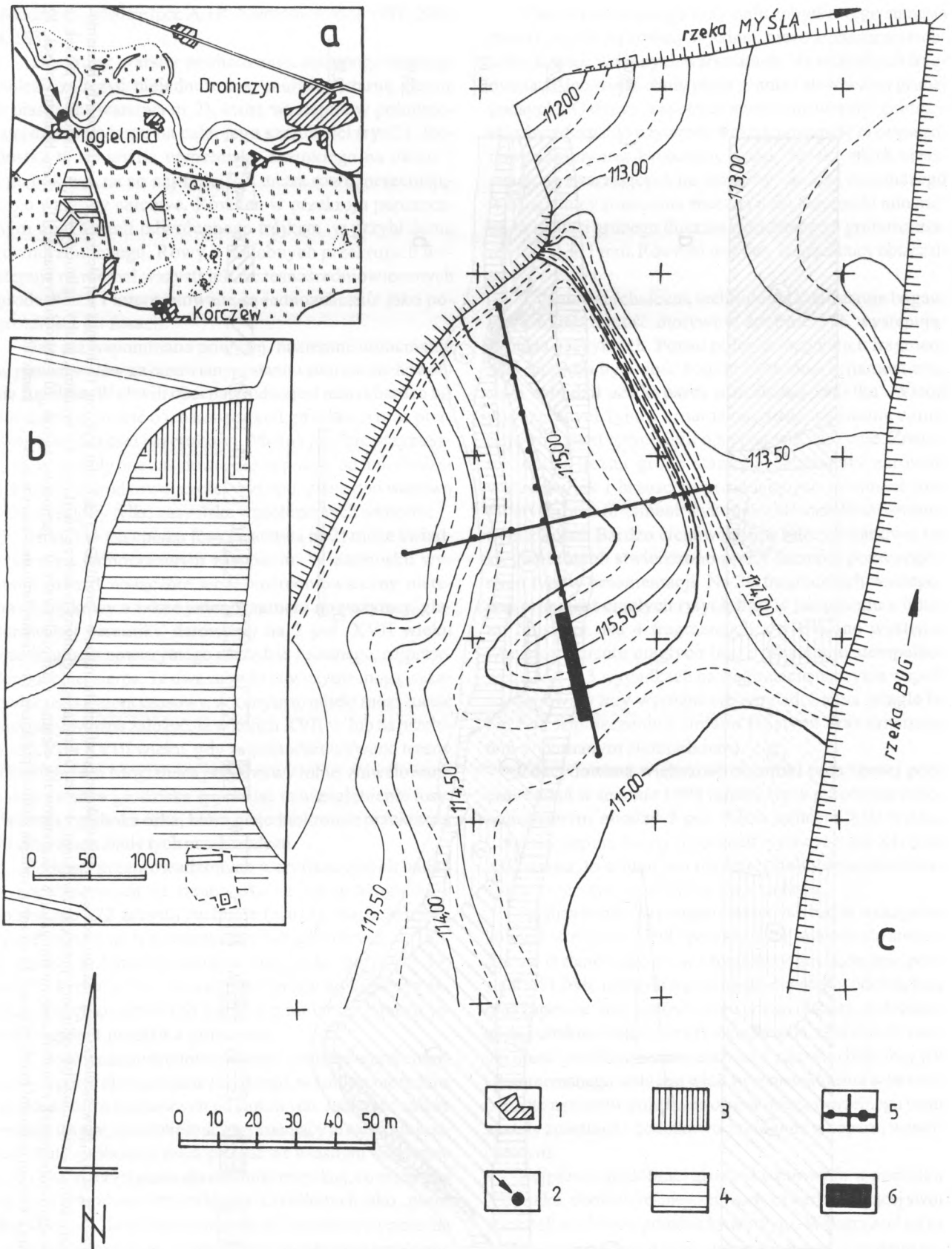
Wyróżnione warstwy można podzielić na trzy grupy, gdzie podstawą zaszeregowania będzie geneza powstania oraz funkcja poszczególnych jednostek stratygraficznych.

W grupie pierwszej znajdują się warstwy związane ze współczesnym użytkowaniem oraz przekształcaniem terenu. Do nich z pewnością należy zaliczyć warstwę orną (w-wa nr 1) oraz jednostki oznaczone numerami: 8 (warstwowany ciemno- i jasnożółty żwir), 10 (jasnożółty żwirek), 11 (szaro-żółty piasek). Warstwy nr 8, 10 i 11 stanowią wypełniska trzech współczesnych wkopów o niemożliwych do ustale-

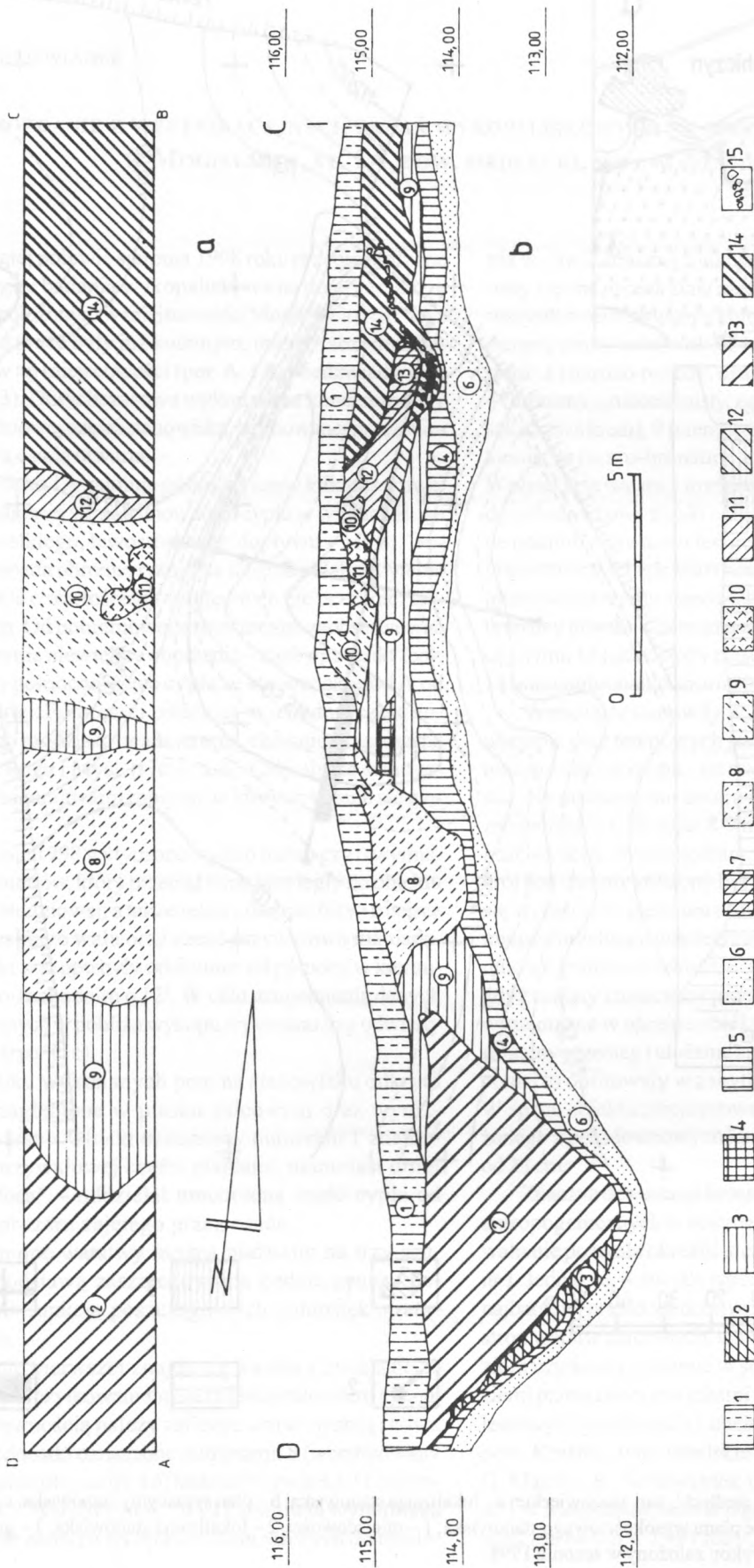
nia w chwili obecnej funkcjach i czasie powstania. Znajdowały się one w centralnej części wykopu, w której zniszczyły wszystkie nawarstwienia kulturowe aż do poziomu calca. Do drugiej grupy należy zaliczyć jednostki opisane pod numerami: 3 (bardzo twardy, brunatno-szary, mułowaty żwir), 4 (brunatny, gruboziarnisty, zgliniony żwir), 6 (jasnożółty piasek ze żwirkiem), 9 (ciemnożółty, zgliniony piasek ze żwirkiem), 9a (szaro-brunatny, zgliniony piasek ze żwirkiem). Wszystkie te warstwy to różnego koloru, sedymentacji i składu polodowcowe piaski calcowe, które tworzą poszczególne poziomy nawarstwień geologicznych. Ostatnią trzecią grupę tworzyć będą warstwy stanowiące świadectwo eksploatacji terenu stanowiska w średniowieczu: 12 (szaro-brunatny piasek), 12a czarna ziemia z żółtymi pasmami piaszczystymi, 13 (szaro-żółty piasek z ciemnoszarymi smugami), 14 (ciemnobrunatno-czarny piasek) (ryc. 2).

Warstwy te stanowiły wypełnisko, jednostki określane na etapie prac terenowych jako obiekt nr 1, położony w północnej części wykopu – na majdanie domniemanego grodziska. Na powierzchni stropu rysował się jako nieregularne zaciemnienie o długości 8-9 metrów, obejmujące całą szerokość wykopu. W zachodnim zaś profilu wykopu jego przekrój poprzeczny zbliżony był do niecki, której spąg podnosił się wyraźnie w kierunku południowym, a więc w kierunku miejsca przebiegu hipotetycznej linii umocnień wału. Południowe granice obiektu nie były możliwe do odtworzenia, gdyż zostały zniszczone przez późniejsze wkopy. Warstwy występujące w obrębie obiektu miały w przybliżeniu horyzontalny przebieg i ułożenie zgodnie z prawem superpozycji, ponad to obfitowały w zabytki ruchome i kości zwierzęce. W spagu obiektu zarejestrowano występowanie bruku, ułożonego z polodowcowych kamieni polnych o średnicy od 6 do 23 cm.

Znaczna dewastacja kolejnych historycznych poziomów antropogenicznych w rejonie przebiegu przypuszczalnego wału nie pozwala określić z całą pewnością funkcji obiektu nr 1. Jednakże, w świetle zgromadzonych danych wydaje się najbardziej prawdopodobnym, by pomimo iż obiekt narusza strop warstw calcowych, uznać go za wielowarstwowy poziom użytkowy. Podobne w strukturze i przebiegu poziomy ziemi przesyconej związkami organicznymi odkryto na paru lessowych grodziskach Lubelszczyzny (np. Leszczyna, st. 1, pow. Kraśnik, woj. lubelskie – por. A. Niedźwiadek 1996; G. Mączka, R. Niedźwiadek 1996). Również na stanowisku nr 1 w Mogielnicy, lecz w jego południowej części odkryto podczas badań w 1997 roku, warstwę (nr 2) o podobnym



Ryc. 1. Mogielnica, st. 1A, pow. siedlecki, woj. mazowiecki: a – lokalizacja stanowiska; b – plan sytuacyjny stanowiska; c – lokalizacja wykupu oraz osi odwiertów na tle planu wysokościowego stanowiska; 1 – miejscowości, 2 – lokalizacja stanowiska, 3 – grodzisko, 4 – osada, 5 – osie odwiertów, 6 – wykup założony w sezonie 1998.



Ryc. 2. Mogielnica, st. 1A, pow. siedlecki, woj. mazowiecki: a - plan wykopu po zdjęciu humusu; b - profil (D-C) zachodni wykopu; 1 - humus współczesny; 2 - bardzo twardy, brunatno-szary, mułowaty żwir; 3 - ciemnożółty, zgliniiony piasek ze żwirkiem; 4 - szaro-brunatny, zgliniiony piasek ze żwirkiem; 5 - brunatny, gruby, zgliniiony żwir; 6 - jasnożółty piasek ze żwirkiem; 7 - szaro-żółty piasek z ciemnoszarymi smugami; 8 - warstwowany, ciemno- i jasnożółty żwir; 9 - jasnożółty żwir; 10 - szaro-żółty piasek; 11 - szaro-brunatny piasek; 12 - czarna ziemia z żółtymi pasmami piaszczystymi; 13 - czarna, mulista ziemia z piaskiem; 14 - ciemnobrunatno-szary piasek; 15 - kamienie.



składzie i wyglądzie (por. A. i R. Niedźwiadkowie 1997; 1998, s. 183).

Do grupy warstw pochodzenia antropogenicznego należy zaliczyć niejednorodną, mulistą, czarną ziemię z piaskiem (warstwa nr 2), która wystąpiła w południowej części wykopu na całej jego szerokości (ryc 2). Jednostka ta stanowiła wypełnisko szerokiego na około 7 i głębokiego na co najmniej 2,1 metra rowu, przecinającego warstwy calowe. Rów ten w przekroju poprzecznym miał kształt odwróconego trójkąta, w przybliżeniu równoramiennego. Rowy o podobnych przekrojach występują na niemal wszystkich wczesnośredniowiecznych grodziskach i interpretowane są jednoznacznie jako pozostałości po fosach.

Jak już wspomniano powyżej, naziemne umocnienia w postaci wałów na omawianym stanowisku nie zachowały się zupełnie. W chwili obecnej trudno jest nawet bardzo hipotetycznie mówić o ich konstrukcji, przebiegu oraz pierwotnej wysokości i szerokości. Można jedynie przypuszczać, iż musiały one znajdować się na północ od linii obniżenia fosy – w środkowej części wykopu, gdzie pod warstwą orną wystąpiły tylko zasypiska współczesnych wkopów.

Jednolite zasypisko fosy (warstwa nr 2) może świadczyć o jej jednorazowym zasypaniu. W zasypisku wystąpił niemal wyłącznie wczesnośredniowieczny materiał zabytkowy a także jeden fragment nowożytej, glazurowanej ceramiki, datowanej na 2 poł. XVII wieku oraz fragment nowożytnego narzędzia żelaznego, najprawdopodobniej sierpa. Te dwa zabytki nowożytne mogą wskazywać na horyzont czasowy, w którym to obiekt mógł zostać zasypany. Można założyć, iż w końcu XVII w. lub na przełomie XVII i XVIII wieku, gdy zagospodarowywano tereny dzisiejszej wsi Mogielnica pod uprawy rolne, zniwelowano nasypy wałów grodziska spychając je w zagłębienie fosy. Zaś stała i głęboka orka, która niejednokrotnie przekracza 50 cm, zatarła ślady tych przekształceń.

Podczas przeprowadzonych weryfikacyjnych badań wykopaliskowych na stanowisku nr 1A w Mogielnicy pozyskano 822 zabytki ruchome (ryc. 3). Najlicniejszą grupę stanowią fragmenty naczyń glinianych – 789. W dalszej kolejności znajdują się grudki polepy – 13, zabytki krzemienne – 4 oraz przedmioty wykonane z żelaza i kości zwierzęcych po 3 egzemplarze, a także jeden fragment przęślika glinianego.

Całość wczesnośredniowiecznej ceramiki reprezentuje cechy typowe dla warsztatu wiejskiego, w którym nie można rozróżnić form kuchennych od stołowych. Jednakże należy zwrócić uwagę, iż rzemieślnicy wykonujący te naczynia podpatrywali i próbowali zaadoptować we własnym warsztacie cechy charakterystyczne dla ceramiki miejskiej, co przejawia się np. występowaniem wylewów określonych jako „pseudogotyckie”. Takie formy naczyń są charakterystyczne dla ceramiki występującej w ośrodkach miejskich na przełomie wczesnego i późnego średniowiecza a także w I fazie tego drugiego okresu. Posiadają one wyciągnięte brzegi z charakterystycznym wrębem na pokrywkę.

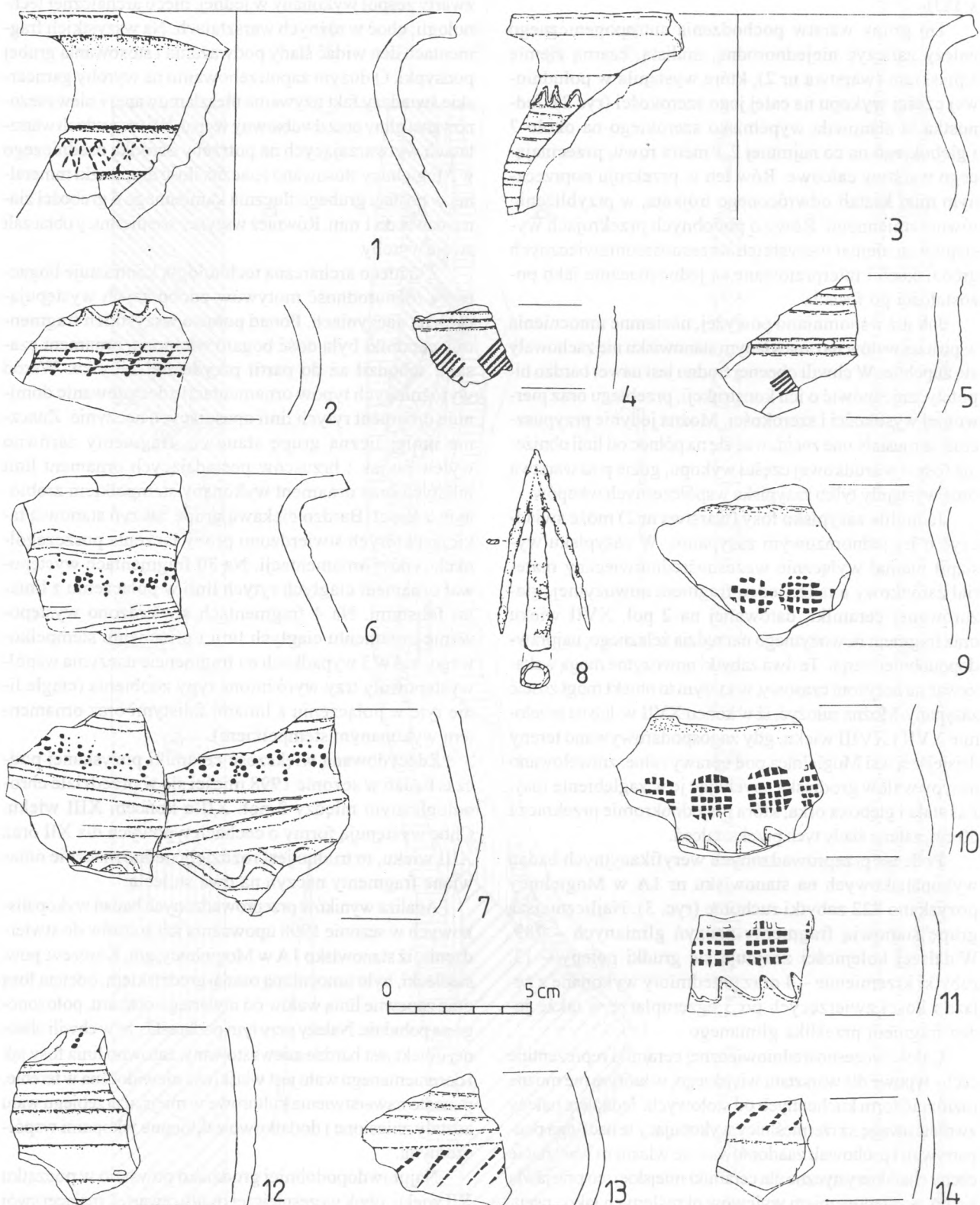
Całość pozyskanego materiału zabytkowego stanowi zwarty zespół wykonany w jednej, nieco archaicznej technologii, choć w różnych warsztatach. Na wszystkich fragmentach den widać ślady podważania i stosowania grubej podsypki. O dużym zapotrzebowaniu na wyroby garncarskie świadczy fakt używania nieszlamowanej i niewysezonowanej gliny oraz dwubarwny wypał. We wszystkich warsztatach wytwarzających na potrzeby ośrodka osadniczego w Mogielnicy stosowano znaczną ilość domieszki mineralnej w postaci grubego tłuczni kamienno-żwiłkowego o grubości ziaren nawet do 1 mm. Również wszyscy rzemieślnicy obtaczali swoje wyroby.

Z tą nieco archaiczną technologią kontrastuje bogactwo i różnorodność motywów zdobniczych występujących na naczyniach. Ponad połowa wszystkich fragmentów ceramiki była dość bogato zdobiona, ornament czasami schodził aż do partii przydennej zabytku. Wśród wyróżnionych typów ornamentacji zdecydowanie dominuje ornament rytych linii opasujących naczynie. Znacznie mniej liczną grupę stanowią fragmenty zarówno wylewów jak i brzuśców posiadających ornament linii falistych oraz ornament wykonany stempelkiem zrobionym z kości. Bardzo ciekawą grupę naczyń stanowią takie, na których stwierdzono próby łączenia poszczególnych typów ornamentacji. Na 30 fragmentach występował ornament ciągłych rytych linii w połączeniu z liniami falistymi. Na 4 fragmentach stwierdzono występowanie ornamentu ciągłych linii i ornamentu stempelkowego, zaś w 3 wypadkach na fragmencie naczynia występowały trzy wyróżnione typy zdobienia (ciągłe linie ryte w połączeniu z liniami falistymi oraz ornamentem wykonanym stempelkiem).

Zdecydowaną większość ceramiki pozyskanej podczas badań w sezonie 1998 mieści się w przedziale chronologicznym między 2 poł. XII a końcem XIII wieku. Choć występują formy o cechach typowych dla XII oraz XIII wieku, to trudno jest rozdzielić jednoznacznie omawiane fragmenty naczyń na dwa stulecia.

Analiza wyników przeprowadzonych badań wykopaliskowych w sezonie 1998 upoważnia ich autorów do stwierdzenia, iż stanowisko 1A w Mogielnicy, gm. Korczew, pow. siedlecki, było umocnioną osadą-grodziskiem, odciętą fosą oraz zapewne linią wałów od otwartego obszaru, położonego na południe. Należy przy tym podkreślić, że w chwili obecnej obiekt jest bardzo zdewastowany, zarówno linia fosy jak i domniemanego wału jest właściwie niewidoczna w terenie, ponadto nawarstwienia kulturowe w miejscu przebiegu wału zostały zniesione i dodatkowo zakłócone wkopami współczesnymi.

Najprawdopodobniej grodzisko powstało w początku XII wieku, obok wcześniejszej osady otwartej, mającej swój początek w okresie przedpaństwowym. Wskazywać na to może występowanie na stanowisku licznego i zwartego zarówno chronologicznie, technologicznie i stylistycznie materiału zabytkowego datowanego na 2 poł. XII-XIII wiek. W południowej części stanowiska, objętej badaniami w la-



Ryc. 3. Mogielnica, st. 1A, pow. siedlecki, woj. mazowieckie, wybrane wczesnośredniowieczne (2 poł. XII - koniec XIII wieku) zabytki ruchome, 1-2: ob. 1, warstwa 12; 3: „fosa”, warstwa nr 2; 4-5: ob. 1, warstwa nr 12a; 6-7 „fosa”, warstwa nr 2; 8: ob. 1, warstwa nr 13; 9-11: ob. 1, warstwa nr 14; 12-14: ob. 1, warstwa nr 12.

tach ubiegłych, wystąpiły fragmenty ceramiki datowane zarówno przed, jak i po X wieku.

Zupełny brak materiałów datowanych na wiek XIV wskazywać może, iż na przełomie XIII i XIV lub też na początku XIV wieku obiekt przestał pełnić swoje funkcje. Brak jakichkolwiek śladów pożarów i działań militarnych pozwala przypuszczać, że grodzisko zostało opuszczone z innych przyczyn. Wśród nich można wymienić podniesienie się pozio-

mu wód w dolinach dużych rzek, które mogło spowodować zalewanie terenów niżej położonych.

Podsumowując należy wskazać, że czas funkcjonowania grodziska w Mogielnicy (2 poł. XII-XIII wiek) odpowiada okresowi największego rozkwitu Drohiczyzna (por. K. Musianowicz, 1969, s. 219). Nie można również wykluczyć wzajemnego powiązania tych dwóch ośrodków chociażby w sferze obronności lub gospodarzej.

#### LITERATURA

- |                           |  |                        |  |
|---------------------------|--|------------------------|--|
| Musianowicz K.            |  | Niedźwiadkowie A. i R. |  |
| 1969                      | Drohiczyn we wczesnym średniowieczu, <i>Mat. Wczesn.</i> , t. 6, s. 7-236  | 1997                   | <i>Sprawozdanie z ratowniczych badań wykopaliskowych na stanowisku nr 1/1 w Mogielnicy, gm. Korczew, woj. siedleckie</i> , Lublin (mps PSOZ O/Siedlce) |
| Mączka G., Niedźwiadek R. |  | 1998                   | Wyniki badań wykopaliskowych na wielokulturowej osadzie w Mogielnicy stan. 1, woj. siedleckie, APŚ, t. III, s. 183-187                                 |
| 1996                      | Pierwszy sezon badań na grodzisku w Leszczynie, gm. Urzędów, woj. lubelskie, APŚ, t. I, s. 103-109               |                        |  |
| Niedźwiadek A.            |  |                        |  |
| 1996                      | <i>Wczesnośredniowieczne grodzisko w Leszczynie na tle osadnictwa grodowego Małopolski</i> (mps mgr UMCS Lublin) |                        |  |

RAFAL NIEDŹWIADEK

#### A REPORT FROM VERIFICATION EXCAVATIONS AT A DESTROYED STRONGHOLD IN MOGIELNICA, SITE 1A, SIEDLCE DISTRICT, MAZOWIECKIE VOIVODSHIP

In August 1998 further excavations were carried out at a stronghold located in Mogielnica (site 1A).

The site under examination is badly damaged in that neither the outline of the moat nor the alleged rampart are visible in the terrain. The cultural layers along the lines of the defence system were completely levelled off and cut through by contemporary disturbances below the primary soil.

The stronghold was probably erected at the beginning of the 12th century, close to an open settlement which had existed already

during the tribal times. The technologically and stylistically coherent assemblage of artefacts, which was obtained from the site, is ascribed to the period between the second half of the 12th and the 13th centuries. This chronology points to the time span within which the stronghold functioned as such.

In conclusion, it should be noted that the time of functioning of the stronghold in Mogielnica coincides with the heyday of Drohiczyn and it should not be ruled out that this stronghold could have been closely connected with the latter.

„Archee” – Badania i nadzory archeologiczne w Lublinie, ul. Krańcowa 91