

# Rozwałka, Andrzej / Niedźwiadek, Rafał

---

## Dzieje ulicy Krakowskie Przedmieście w Lublinie w świetle analizy stratygrafii kulturowej

---

Archeologia Polski Środkowowschodniej 4, 215-231

---

1999

Artykuł został zdigitalizowany i opracowany do udostępnienia w internecie przez Muzeum Historii Polski w ramach prac podejmowanych na rzecz zapewnienia otwartego, powszechnego i trwałego dostępu do polskiego dorobku naukowego i kulturalnego. Artykuł jest umieszczony w kolekcji cyfrowej [bazhum.muzhp.pl](http://bazhum.muzhp.pl), gromadzącej zawartość polskich czasopism humanistycznych i społecznych.

Tekst jest udostępniony do wykorzystania w ramach dozwolonego użytku.

## STUDIA

ANDRZEJ ROZWAŁKA, RAFAŁ NIEDŹWIADEK

DZIEJE ULICY KRAKOWSKIE PRZEDMIEŚCIE W LUBLINIE  
W ŚWIETLE ANALIZY STRATYGRAFII KULTUROWEJ

Ulica Krakowskie Przedmieście biegnie grzbietem rozległego lessowego garbu, wznoszącego się między dolinami rzek Bystrzycy i Czechówki. Wzgórze, którego średnia wysokość waha się w granicach 170-220 m n.p.m., łagodnie schodzi z zachodu na wschód, a jego brzegi – poprzecinane dolinami erozyjnymi – dość stromo opadają w kierunku północnym i południowym. Garb ten ma w przybliżeniu kształt trójkąta, rozszerzającego się w kierunku zachodnim. Jego wierzchołek, który od strony północnej, wschodniej i południowej jest ograniczony stromymi i wysokimi skarpami, zajmuje Stare Miasto. Linia biegu Krakowskiego Przedmieścia jest nieregularna, dokumentując narastanie i kształtowanie się powstającej tu zabudowy w ciągu wieków. Początkowy odcinek od Bramy Krakowskiej do ul. Staszica jest dość wyraźnie odchylony na północ, po czym łałamuje się lekko, podążając równym już biegiem na zachód. Punkt załamania jest obecnie śladem, gdzie trakt w okresie staropolskim rozdzielał się na dwie drogi: krakowską oraz mazowiecką. Trakt mazowiecki biegł na północny zachód, przecinając teren obecnego Placu Litewskiego, który wykształcił się w ciągu XIX wieku z „placu na rozdrożu”. Natomiast trakt krakowski, którego przebieg powieliła potem ul. Krakowskie Przedmieście, biegł prostą linią na zachód od obecnego Placu Litewskiego (J. Dybała 1972, s. 71-73). Kres Krakowskiego Przedmieścia stanowi skrzyżowanie z ul. Lipową, gdzie dalszy kierunek jego biegu kontynuują Aleje Racławickie.

1. ZMIANY UŻYTKOWANIA TRAKTU KRAKOWSKIEGO  
NA PODSTAWIE ANALIZ STRATYGRAFICZNYCH

## 1.1. WYJAŚNIENIE PRZYJĘTEJ METODY

Podstawę źródłową do rozważań nad układem nawarstwień historycznych w obrębie ulicy Krakowskie Przedmieście stanowią będą dokumentacje z nadzorów archeologicznych prowadzonych w latach 1994-1997 (M. Matyaszewski 1997a, 1997b; M. Gładysz 1997). Archeologiczne prace badawcze związane były z przebudową i wymianą instalacji, głównie wodociągowych i sanitarnych na odcinku od ulicy Lipowej do Placu Łokietka (ryc. 2).

Przedstawione w cytowanych dokumentacjach analizy nawarstwień kulturowych ulicy Krakowskie Przedmieście ograniczyły się jedynie do wyróżnienia jednostek stratygraficznych i poziomów użytkowych w obrębie poszczególnych odcinków realizowanej inwestycji. W powyższych pracach zabrakło całościowego spojrzenia na procesy depozycyjne i podepozycyjne oraz ich powiązania z przekształceniami urbanistycznymi zachodniego przedmieścia Lublina w okresie od młodszych faz wczesnego średniowiecza do czasów współczesnych. Przede wszystkim chodzi tu o rozwój przestrzenny miasta lokacyjnego w kierunku zachodnim, a więc ustalenie przebiegu i późniejszych regulacji najstarszych traktów i linii zabudowy.

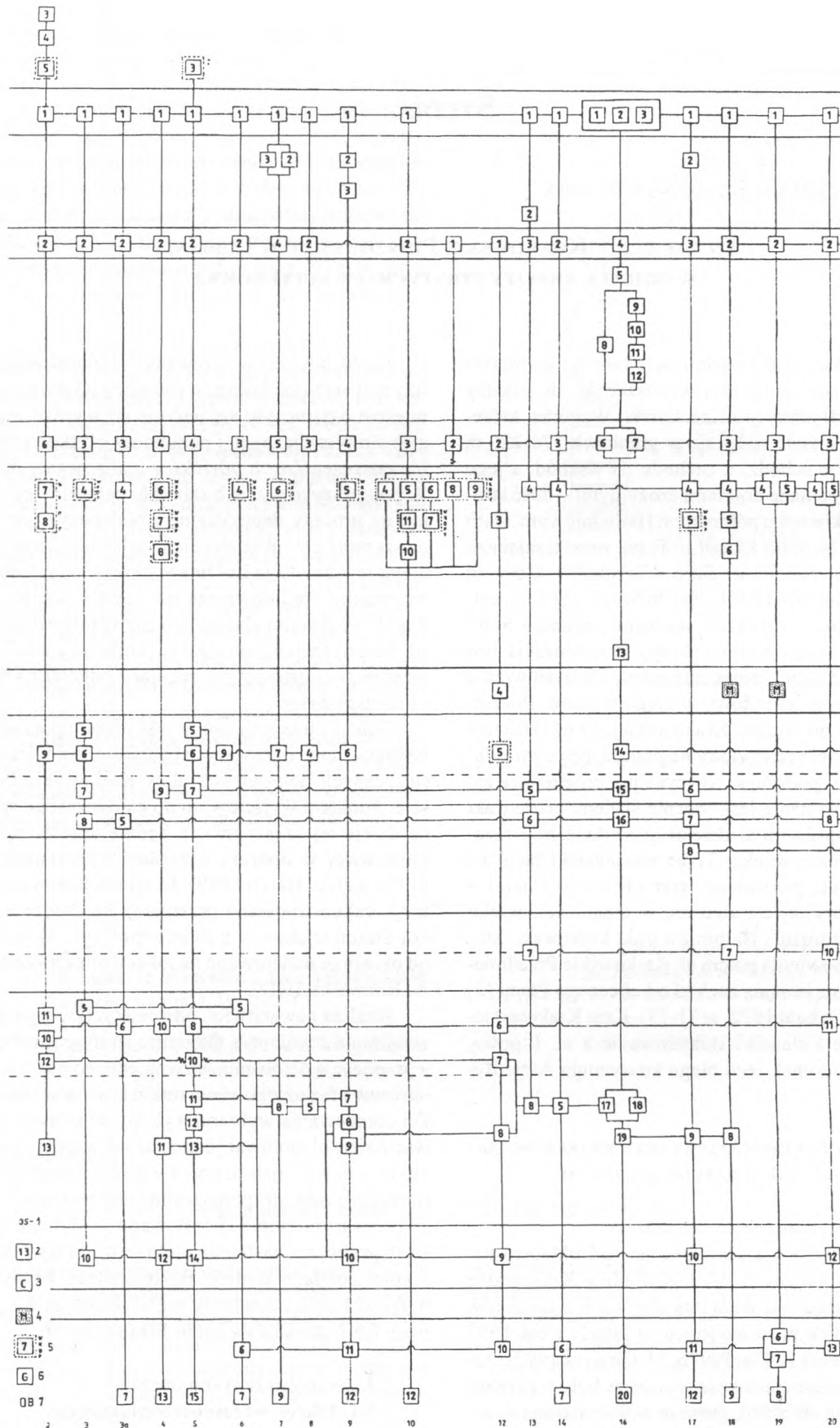
Celem niniejszej pracy jest próba uporządkowania wyników dotychczasowych badań archeologicznych i historycznych dotyczących ulicy Krakowskie Przedmieście. Punktem wyjściowym do całościowego spojrzenia na dzieje tej części miasta będzie analiza stratygrafii kulturowej w oparciu o zasady wypracowane przez E. Harrisa (E. Harris 1989). Dzięki zastosowaniu tej metody zrekonstruowano przemiany osadnicze na Wzgórzu Staromiejskim w Lublinie (por. ryc. 3), poczynając od okresu pradziejowego na lokacji miasta kończąc (por. A. Rozwałka 1997).

Analiza nawarstwień odsłoniętych w wykopach pozwoliła na stworzenie diagramu stratygraficznego wraz z propozycją datowania bezwzględnych poszczególnych okresów i faz użytkowania traktu krakowskiego (ryc. 1). Do opracowania wybrano wykopy, w których układ nawarstwień obejmował jednostki od współczesnego poziomu ulicy do najstarszych warstw, zalegających bezpośrednio nad stropem gruntu macierzystego (lessu). W pierwszym etapie skorelowano odsłonięte jednostki stratygraficzne, następnie ujęto je w okresy i fazy, które z kolei poddano analizie funkcjonalnej. Pozyskane zaletki ruchome umożliwiły próbę odniesienia wyznaczonych faz i okresów do cezur historycznych.

## 1.2. ANALIZA STRATYGRAFICZNA

## 1.2.1. Okres wczesnośredniowieczny

Czasy wczesnośredniowieczne ograniczone na omawianym odcinku Krakowskiego Przedmieścia, do XI-



Ryc. 1. Lublin, ul. Krakowskie Przedmieście. Zestawienie diagramów sekwencji stratygraficznej  
 1 – numer wykopu; 2 – jednostka stratygraficzna; 3 – less calcowy; 4 – mur; 5 – wykop; 6 – grób; 7 – obiekt.



XIII wieku, odpowiadają okresowi I na diagramie sekwencji stratygraficznej (ryc. 1). Okres ten został wydzielony na podstawie zachowanych trzech pochówków szkieletowych. Wszystkie jamy grobowe zostały wkopane w lessowe podłoże. Pierwszy z obiektów wystąpił na wysokości kamienicy Krakowskie Przedmieście 12, narożnej z ulicą Przechodnią. Drugi i trzeci zaś odkryto w zachodniej i centralnej części obecnego Placu Łokietka.

W pierwszym grobie w obrębie prostokątnej jamy, o nieckowato uformowanym dnie, znajdował się niekompletny szkielet. Zmarły był ułożony na wznak, w pozycji wyprostowanej i zorientowany głową na południowy zachód. Zachowane kości prawej ręki złożono ponad miednicą. Wkop grobowy uchwycony był od głębokości 1,6 do 1,9 m poniżej poziomu współczesnego chodnika (193,25-192,95 m n.p.m.). W jego obrębie znaleziono dwie żelazne koliste sprzączki z kolcem do pasa. Zabytki tego rodzaju datowane są na okres XII-XIII w. Znajdujące się w grobie szczątki kostne należały do mężczyzny w wieku 40-50 lat (maturus) (M. Matyaszewski 1997b, s. 24-25, 40, fot. 61-64).

Na zbliżonej głębokości 1,5-1,9 m (193,25-192,85 m n.p.m.) natrafiono na podobnie zorientowany pochówek szkieletowy bez wyposażenia. Wkop grobowy posiadał pionowe ścianki i nieckowato uformowane dno. Płci i wieku nie ustalono\*.

Trzeci ze wspomnianych grobów został odkryty pod piwnicami na Placu Łokietka. Był to pochówek dziecka. Jedyne jego wyposażenie stanowiła gliniana grzechotka w kształcie kuli z nalepionymi guzkami, datująca grób na okres XI-XIII w (M. Matyaszewski, G. Mączka 1997, s. 8-9 ryc. 7-8, fot. 12).

W pobliżu odsłoniętych pochówków szkieletowych, jak i na całej długości odcinka ul. Krakowskie Przedmieście nie stwierdzono występowania nawarstwień i zabytków ruchomych związanych z tym okresem.

### 1.2.2. Okres późnośredniowieczny

Omówione powyżej wczesnośredniowieczne groby wystąpiły jedynie na niewielkim fragmencie badanego ciągu jako wcięcia obiektowe w podłoże geologiczne. Pierwszym zadokumentowanym poziomem osadniczym, który zalega bezpośrednio na lessie calcowym, na niemal całym odcinku Krakowskiego Przedmieścia, były nawarstwienia późnośredniowieczne (okres II).

Omawiając najstarszy poziom należy zwrócić uwagę na zróżnicowanie morfologiczne naturalnego podłoża geologicznego (ryc. 2). Na wstępie zaznaczmy, że w niektórych profilach można było wyróżnić kilka warstw składających się na strop lessowego calca. Analizując przebieg stropu najwyższej warstwy geologicznej zwróćmy uwagę, że na odcinku od ul. Lipowej do ulicy

Krótkiej oraz na odcinku od północno-wschodniego narożnika Poczty Głównej (budynek nr 46) do wlotu ulicy Staszica uchwycono jedynie spąg nawarstwień kulturowych. Natomiast strop lessu calcowego w tych miejscach zrekonstruowano w oparciu o kontekst sąsiednich wykopów.

Charakteryzując generalny przebieg tego poziomu daje się zauważyć, że spada on – od kulminacji na wysokości wlotu ul. Krótkiej (195,65 m n.p.m.) – w kierunku Starego Miasta (194,00 m n.p.m.). W obrębie opisywanego odcinka ul. Krakowskie Przedmieście wyróżniają się trzy zagłębienia. Pierwsze z nich przypada na skrzyżowanie ulic Krakowskie Przedmieście i Lipowej. Drugie, o znacznej długości sięgającej 440 metrów, rozciąga się od wlotu ulicy Chopina do północno-wschodniego narożnika budynku Poczty Głównej. Maksymalna jego głębokość mierzona względem punktów brzegowych wynosi 1,90 m (193,75 m n.p.m.). Ostatnie z występujących zagłębień rozpoczyna się od wlotu ul. Wróblewskiego i dochodzi do centralnej części Placu Łokietka. Posiada ono długość 200 m a jego dno sięga 1,10 m (192,88 m n.p.m.) w stosunku do zachodniej krawędzi.

Ze sporządzonych dokumentacji nie wynika jednoznacznie, czy przedstawione zróżnicowanie morfologiczne stropu lessu calcowego ma charakter naturalny, czy też uległ on przekształceniom antropogenicznym – np. w wyniku inwestycji obronnych.

Korelacja warstw, według zasad wypracowanych przez E. Harrisa, pozwoliła wyróżnić na omawianym obszarze II okres chronologiczny. Jednakże należy już na wstępie zaznaczyć, że pozyskany szeroki zespół zabytków ruchomych (ryc. 4), który został datowany od XV do początku XVII wieku, sugeruje możliwość istnienia lokalnych stref użytkowania terenu w węższych okresach czasu. Poziom ten nie zachował się na całej długości ul. Krakowskie Przedmieście. Na sporządzonym przekroju wyraźnie zaznacza się odcinek pomiędzy Placem Łokietka a wlotem ul. Kapucyńskiej (ryc. 2). W tej części omawianego obszaru osiąga ona miąższość do 75 cm (u wlotu ul. Bernardyńskiej). W pozostałej części traktu krakowskiego, poziom ten ma znacznie mniejszą miąższość, jedynie grubszy jego pokład zaznacza się w rejonie skrzyżowania Krakowskiego Przedmieścia z ul. Lipową.

Jak wyżej wspomniano, rozkład materiału zabytkowego, głównie ceramiki, sugeruje możliwość istnienia intensywnego osadnictwa na odcinku od Placu Łokietka do ul. Kapucyńskiej, w pozostałej zaś części obszaru miało ono charakter punktowy. I tak na wysokości kamienicy Krakowskie Przedmieście nr 8, pod relikami nowożytnego wodociągu miejskiego na głębokości 1,8-2,0 m (od 193,68 m do 193,48 m n.p.m.), nad lessiem calcowym znajdowała się warstwa XV-wieczna. Przykrywała ją drewniana nawierzchnia ulicy, wykonana z ułożonych poziomo desek sosnowych na dębowych legarach. Deski były umieszczone wzdłużnie do osi ulicy. Analiza dendrochronologiczna określiła datę ścięcia drze-

\* Informacja ustna mgr. M. Matyaszewskiego (dokumentacja polowa tego grobu niedostępna w czasie pisania pracy).

wa na legar na rok 1378 (M. Matyaszewski 1997b, s. 32, ryc. 60, fot. 82-83). Przykrycie XV-wiecznego poziomu użytkowego nawierzchnią ulicy, spowodowało, że może to być jedno z nielicznych miejsc, gdzie w postaci niearuszonej zachował się pierwotny układ kulturowy.

Z kolei, nieco dalej na zachód, na wysokości wlotu ul. Przechodniej, pod konstrukcją skrzyni wodnej – rzępu, wystąpiła warstwa brunatnej, zwięzłej ziemi, z domieszką szczątków organicznych, o miąższości 70 cm. W jej obrębie znaleziono jeden XV-wieczny zabytek. Podobna jednostka znana jest z terenu Starego Miasta (por. I. Chrzanowska 1988, s. 4-11, ryc. 2, 3, 5; E. Mitrus 1998; A. i R. Niedźwiadkowie 1998). Wszyscy autorzy są zgodni co do datowania tej warstwy na okres od drugiej połowy XV do XVI wieku. Nie budzi więc wątpliwości fakt, że początki intensywnego użytkowania terenu na odcinku od Bramy Krakowskiej do wysokości ul. Kapucyńskiej należy odnieść najwcześniej na drugą połowę wieku XV. Pełne zagospodarowanie zaś przypada dopiero na XVI stulecie.

Relikty osadnictwa późnośredniowiecznego, poza opisanym odcinkiem ul. Krakowskie Przedmieście wystąpiły jedynie przy budynku nr 70 (przy skrzyżowaniu z ul. Chopina). Był to wąski wkop w lessie calcowym, wypełniony szarą ziemią zawierającą kilkanaście ułamków glinianych garnków datowanych na XV i początek XVI wieku (M. Matyaszewski, 1997a, s. 17, ryc. 8).

Podsumowując analizę pozostałości użytkowania z okresu późnego średniowiecza możemy stwierdzić, że początków kształtowania się głównego traktu komunikacyjnego Lublina, znanego pod współczesną nazwą – ulica Krakowskie Przedmieście – na całej jego długości, możemy upatrywać dopiero w następnym wyróżnionym III okresie, datowanym znaleziskami ruchomymi od początku XVII do 4 ćwierci tegoż stulecia (ryc. 1 i 2).

### 1.2.3. Okres nowożytny (XVI-XIX w.)

Analizując zalegające bezpośrednio nad poziomem późnośredniowiecznym nawarstwienia, zgodnie z zasadami E. Harrisa możemy je wyodrębnić w postaci osobnego okresu – III. Okres ten można podzielić na dwie zasadnicze fazy. Pierwsza z nich związana jest z czasem funkcjonowania urządzeń wodociągowych. Faza druga natomiast to poziom niwelacji pozostałej części ulicy, którą można synchronizować z kresem użytkowania skrzyni wodnej i połączonych z nią rur wodociągowych (ryc. 1 i 2).

W I fazie okresu III obiektem zasługującym na szczególne wyróżnienie są relikty wodociągu miejskiego. U wlotu ul. Przechodniej w Krakowskie Przedmieście natrafiono na konstrukcję drewnianą w formie prostopadłościanu, którego ściany były zorientowane zgodnie z przebiegiem głównych kierunków świata. W rzucie poziomym obiekt posiadał wymiary: 3,2 x 3,3 m, zaś wysokość zachowanych ścian od poziomu dna wynosiła ok. 1 m, co pozwala dokonać szacunkowego wyliczenia po-

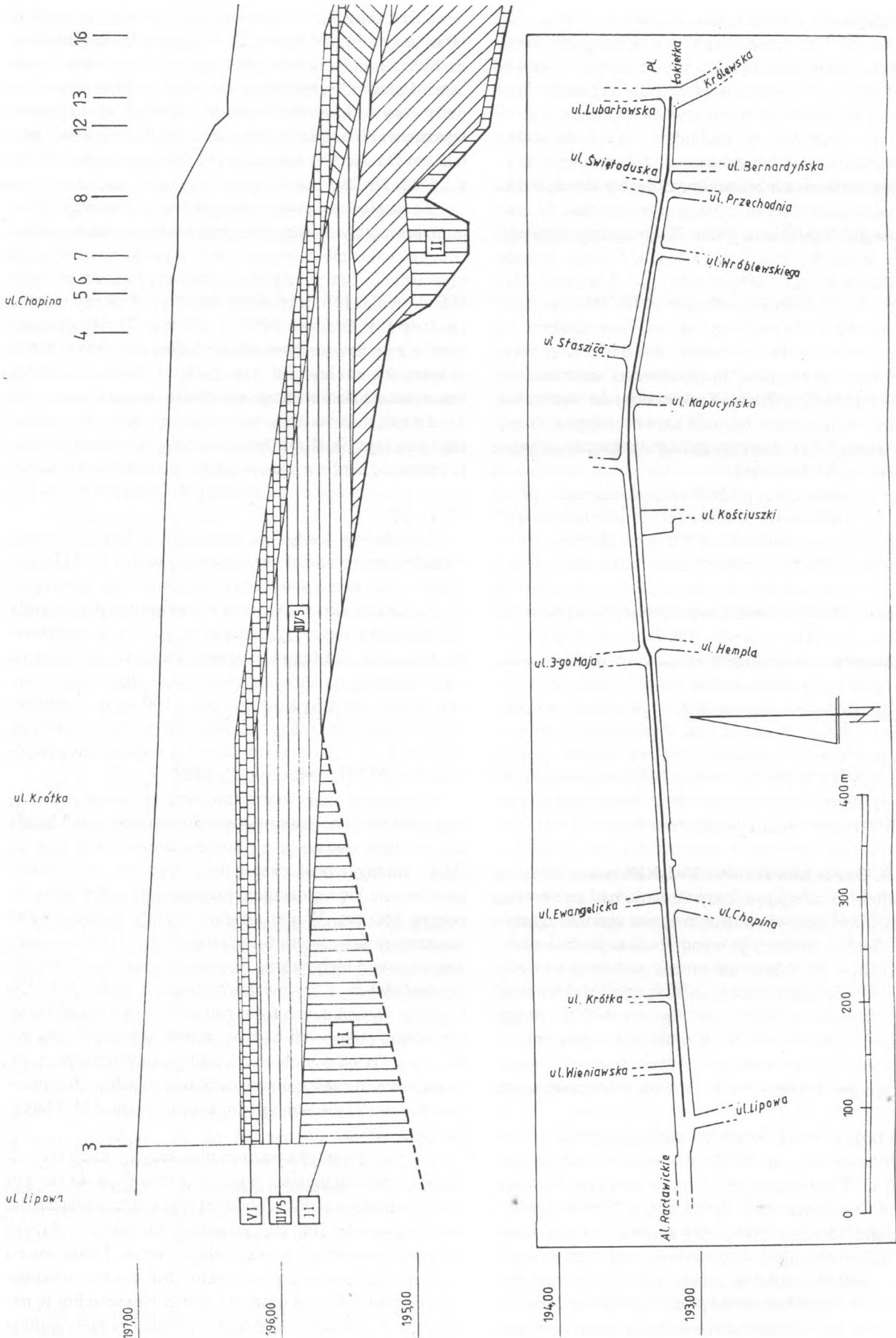
jemności zbiornika. Wynosiła ona zapewne minimalnie 10 m<sup>3</sup>, czyli 10.000 litrów. Do rzępu woda doprowadzana była rurami od rzeki Bystrzycy, przez ulice Dolną Marii-Panny i Przechodnią. Od tego urządzenia odchodziły rury w kierunku Starego Miasta. Od magistrali wykonywano przyłącza m.in. do zespołu kościoła i szpitala św. Ducha oraz kamienic (M. Matyaszewski 1997b, s. 26-28, 36-39).

Ze względu na układ stratygraficzny interesujący jest teren pomiędzy opisaną skrzynią wodną a obecnym Placem Łokietka. Obserwujemy tu dwa poziomy utwardzeń ulicy (ryc. 2). Starszy z nich zbudowany był z desek i półbali drewnianych oraz zbitej warstwy drobnego gruzu i polepy (M. Gładysz 1997, s. 29, ryc. 7). Obserwując przebieg tej nawierzchni, stwierdzamy niewielki spadek w kierunku wschodnim (ryc. 2, III/1). Zapewne spadek ten wymusił konieczność niwelacji terenu (ryc. 2, III/2), a następnie budowy kolejnego poziomu utwardzenia ulicy (ryc. 2, III/3). Młodsza nawierzchnię stanowiły starannie ułożone i przylegające do siebie deski drewniane, spoczywające na legarach (M. Gładysz 1997, s. 28-29, ryc. 6).

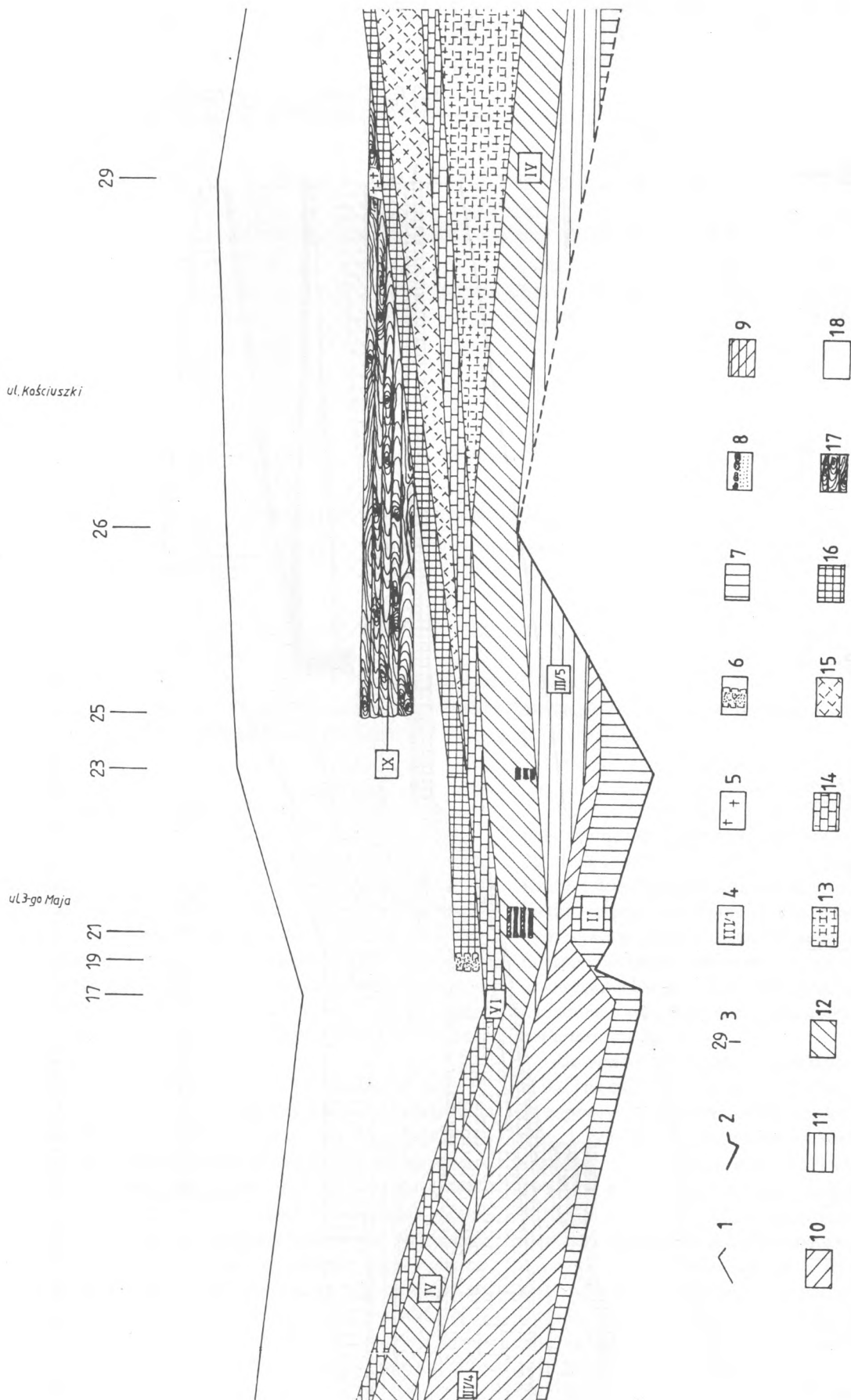
Urządzenia wodne na omawianym terenie według źródeł pisanych zostały wykonane w wieku XVI (J. Teodorowicz-Czerepińska 1987). Natomiast do kresu pełnienia funkcji skrzyni wodnej niewątpliwie przyczyniły się niszczące najazdy kozackie w 1648 r. i szwedzkie w 1656 roku. Od tego czasu omówiony obiekt zmienia swoją funkcję na śmietnik. Sądząc po chronologii liczonego materiału zabytkowego (ok. 1.100 sztuk) znalezionego w zasypisku rzępu, jak również przykrywającej go warstwy (ryc. 7, 8), przestał istnieć w widoku ulicy w początkach XVIII wieku (ryc. 2, III/5).

W okresie funkcjonowania skrzyni wodnej, na pozostałym odcinku Krakowskiego Przedmieścia odkładały się poziomy związane z użytkowaniem traktu (ryc. 2, III/4). Intensywność eksploatacji tego wycinka miasta manifestuje się odłożeniem warstw, których miąższość osiąga 150 cm. W ich obrębie zostały zdeponowane znaczne ilości materiału zabytkowego. Najliczniejszy zespół wśród nich tworzą fragmenty naczyń glinianych, pochodzących z zastaw kuchennych i stołowych. Do bardziej wyszukanych form zaliczyć można ułamki talerzy półmajolikowych bądź wyrobów szklanych, jak też fragmenty bogato zdobionych kafli piecowych (ryc. 5, 6). Wyjątkowym znaleziskiem jest żelazna szabla z fragmentem pochwy i łańcuszkiem do jej zawieszania (M. Matyaszewski 1997a).

Okres III zamyka poziom niwelacyjny ulicy (ryc. 2, III/5). Jego rozciągłość, od ulicy Lipowej aż do skrzyni wodnej (u wlotu ul. Przechodniej) oraz znaczna miąższość, dochodząca do 100 cm, świadczy niezbicie o dużym rozmachu inwestycji w skali całego miasta. Miała ona na celu uporządkowanie powierzchni traktu krakowskiego i przygotowanie pod ułożenie nowej nawierzchni w następnym okresie (ryc. 1, okres IV). Z ustaleń stratygraficz-

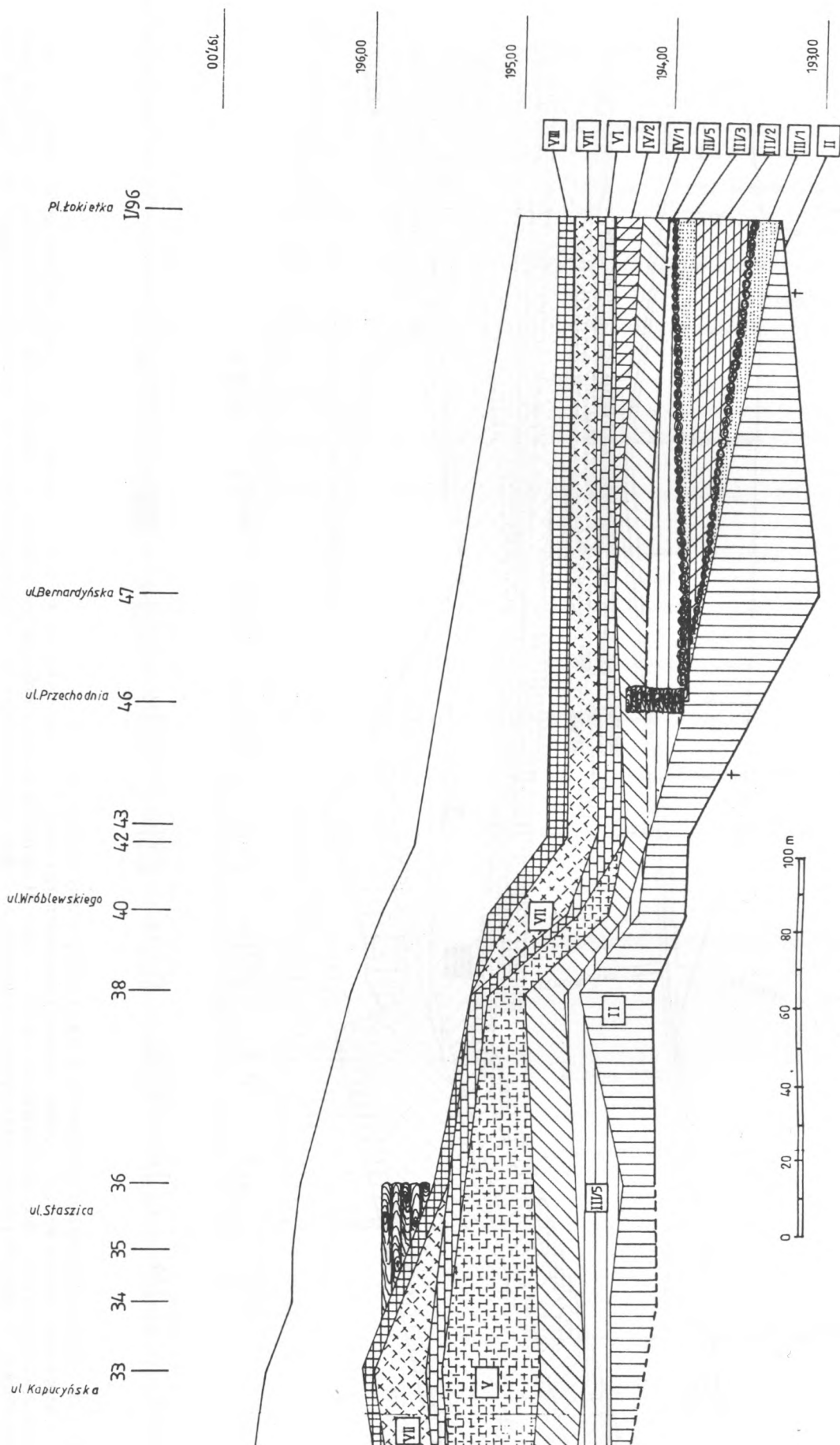


Ryc. 2a. Lublin, ul. Krakowskie Przedmieście. Przekrój przez poziomy użytkowe ulicy.

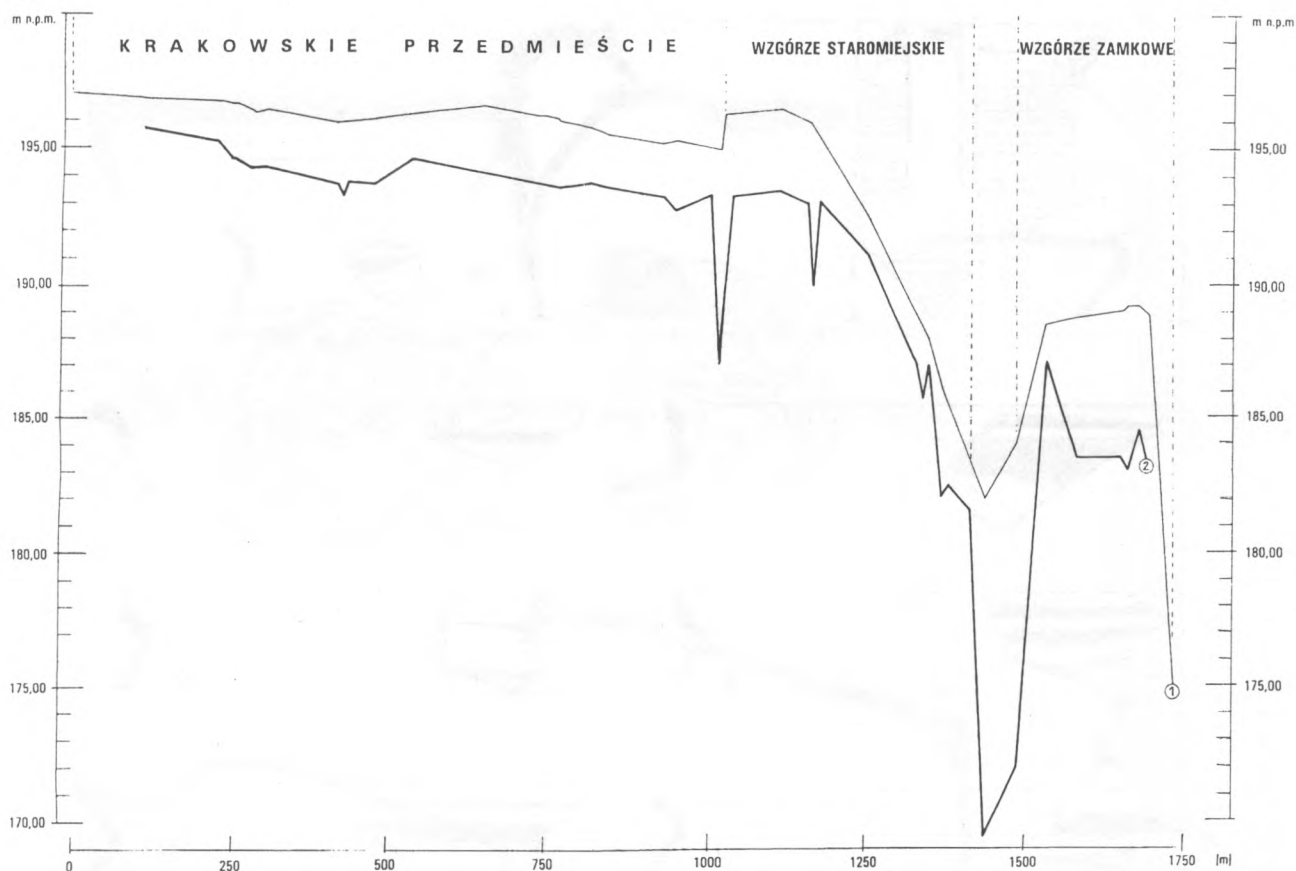


Ryc. 2b. Lublin, ul. Krakowskie Przedmieście. Przekrój przez poziomy użytkowe ulicy, cd.  
 1 – współczesny poziom ulicy; 2 – poziom zalegania gruntu rodzimego (less); 3 – numery wykopów; 4 – numery okresów i faz, 5 – groby szkieletowe; 6 – mury; 7 – okres II (użytkowanie ulicy); 8 – okres III (utwardzenie ulicy); 9 – okres III (użytkowanie terenu wokół skrzyni wodnej); 10 – okres III, faza 1 (użytkowanie); 11 – okres III, faza 2 (niwelacja); 12 – okres IV (użytkowanie i naprawy nawierzchni); 13 – okres V (użytkowanie); 14 – okres VI (utwardzenie); 15 – okres VII (użytkowanie); 16 – okres VIII (bruk kamienny); 17 – okres IX (rynsztek drewniany); 18 – okres X-XV (wiek XIX-XX w.).





Ryc. 2c. Lublin, ul. Krakowskie Przedmieście. Przekrój przez poziomy użytkowe ulicy, cd.



Ryc. 3. Przekrój przez ul. Krakowskie Przedmieście, Wzgórze Staromiejskie i Zamkowe w Lublinie; 1 – współczesny poziom terenu; 2 – poziom zalegania gruntu rodzimego (less).

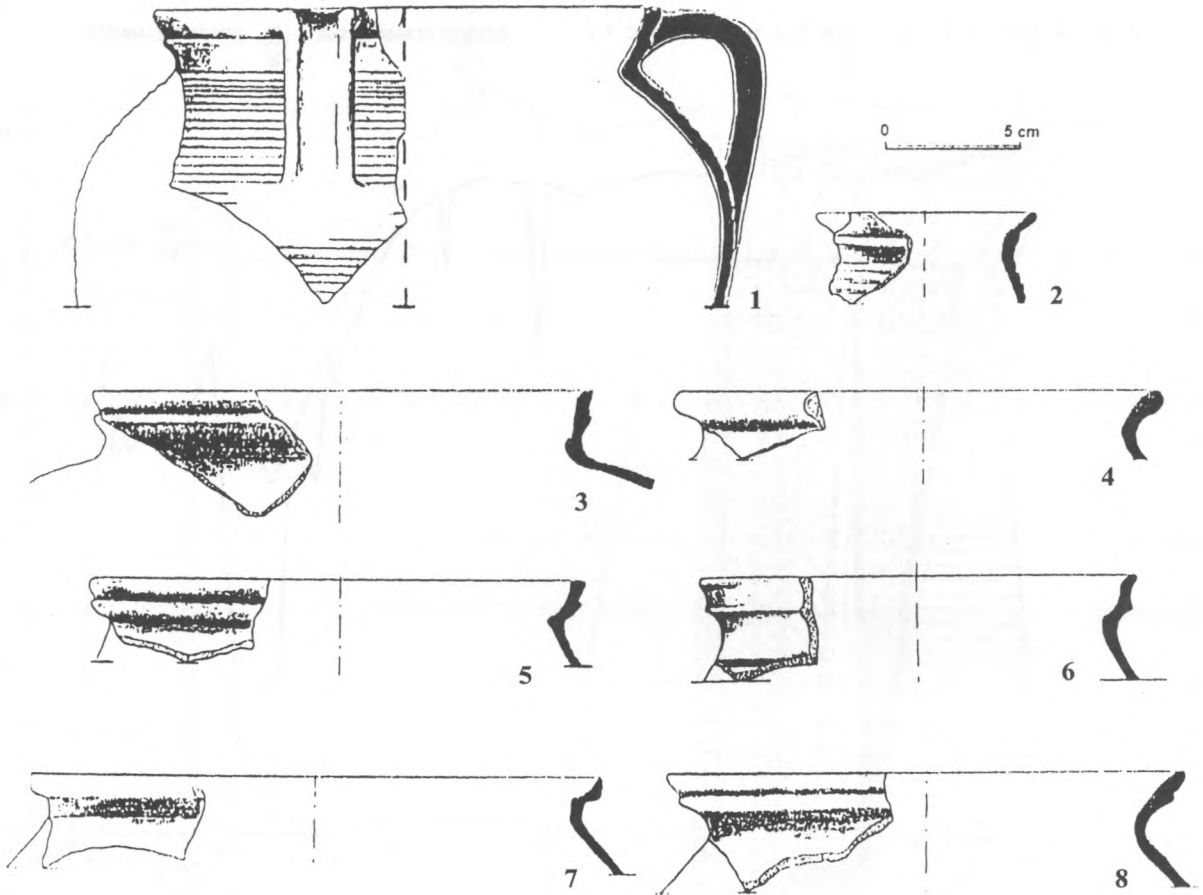
nych i analizy zabytków ruchomych wynika, że opisana niwelacja nastąpiła na przełomie XVII i XVIII wieku.

Okres IV wydzielony na podstawie analizy stratygraficznej, przypada na początki XVIII wieku (ryc. 1; ryc. 2, IV). Z tego czasu pochodzą kolejne poziomy reperacji traktu krakowskiego, odsłonięte np. na Placu Łokietka oraz przy skrzyżowaniu z ulicą Kołłątaja (ryc. 9). We wszystkich wymienionych przypadkach była to nawierzchnia złożona z desek lub półbali drewnianych, miejscami uzupełniana faszyną (M. Matyaszewski 1997a, s. 2-4).

Warstwy zidentyfikowane z poziomem V (ryc. 1; ryc. 2, V) wystąpiły w środkowo-wschodnim odcinku ulicy Krakowskie Przedmieście, od skrzyżowania z ul. Kołłątaja do wlotu ul. Wróblewskiego. Znaczna domieszka gruzu kamienno-ceglanego oraz zaprawy piaskowo-wapiennej świadczą, że w tej części omawianej ulicy musiały zachodzić intensywne prace budowlane. Natomiast nasycenie warstw ziemnych szczątkami organicznymi jest dowodem na trwałe zamieszkanie i zagospodarowanie tej części traktu krakowskiego. Brak zabytków ruchomych z tego poziomu, pozwala nam jedynie przypuszczać, że proces ten odbywał się w początkach XVIII w.

Okres VI (ryc. 1, ryc. 2, VI) tworzy warstwa nawierzchni z rumoszu ceglanego i kamieni wapiennych. Mimo, że utwardzenie to występuje na całym odcinku ulicy Krakowskie Przedmieście, od ul. Lipowej do Placu Łokietka, to jego powstanie należy wiązać raczej z wtórnym wykorzystaniem materiału budowlanego, a nie z zamierzonym aktem budowania drogi bitej. Jednakże fakt utwardzenia całego traktu krakowskiego stanowi dowód na istnienie planowej koncepcji uporządkowania głównej arterii miejskiej.

Dowodem na istnienie planu wykonania nawierzchni bitej na całej ulicy Krakowskie Przedmieście jest fakt, że zapewne po krótkim czasie użytkowania – okres VII (ryc. 1, ryc. 2, VII) – powstaje bruk z kamieni, tzw. „toczaków”, na podsypce piaskowej (M. Matyaszewski 1997b, s. 4, ryc. 4, 6). Działania te przypadają na okres VIII (ryc. 1, ryc. 2, VIII). Z tego okresu pochodzi, odsłonięty przy północno-wschodnim narożniku zespołu klasztorowego o.o. kapucynów mur ogrodzeniowy. Brak zabytków ruchomych uniemożliwia datowanie tego okresu metodami archeologicznymi, jednak źródła pisane podają, że kościół, klasztor i ogrody zakonników powstały w latach 1726-1733 i inwestycja ta została poprzedzona budową muru ogrodzeniowego (W. Boruch 1983, s. 12).



Ryc. 4. Lublin, ul. Krakowskie Przedmieście. Wybrane fragmenty zabytków ceramicznych z okresu II.

Interpretacja nawarstwień, związanych z kolejnym – IX okresem (ryc. 1, ryc. 2, IX), pozwala jedynie na potwierdzenie dwóch wydarzeń historycznych. Pierwsze z nich związane jest z budową drewnianego rynsztoku, odsłoniętego przy kamienicach Krakowskie Przedmieście nr 23 i 25, w odległości 3,30 od współczesnej linii zabudowy (M. Matyaszewski 1997b, s. 16-19, ryc. 43, 47, 48). Zachowane fragmenty konstrukcji wystąpiły od głębokości 0,6 m (195,55 m n.p.m.) do 0,9 m (195,25 m n.p.m.) pod współczesną nawierzchnią. W przekroju poprzecznym rynsztok miał kształt litery „U”, zaś od spodu wspierały go również drewniane legary. Materiały archeologiczne pochodzące z warstwy, w której zalegał rynsztok, datowane są na szeroki przedział chronologiczny od XVII do XVIII wieku.

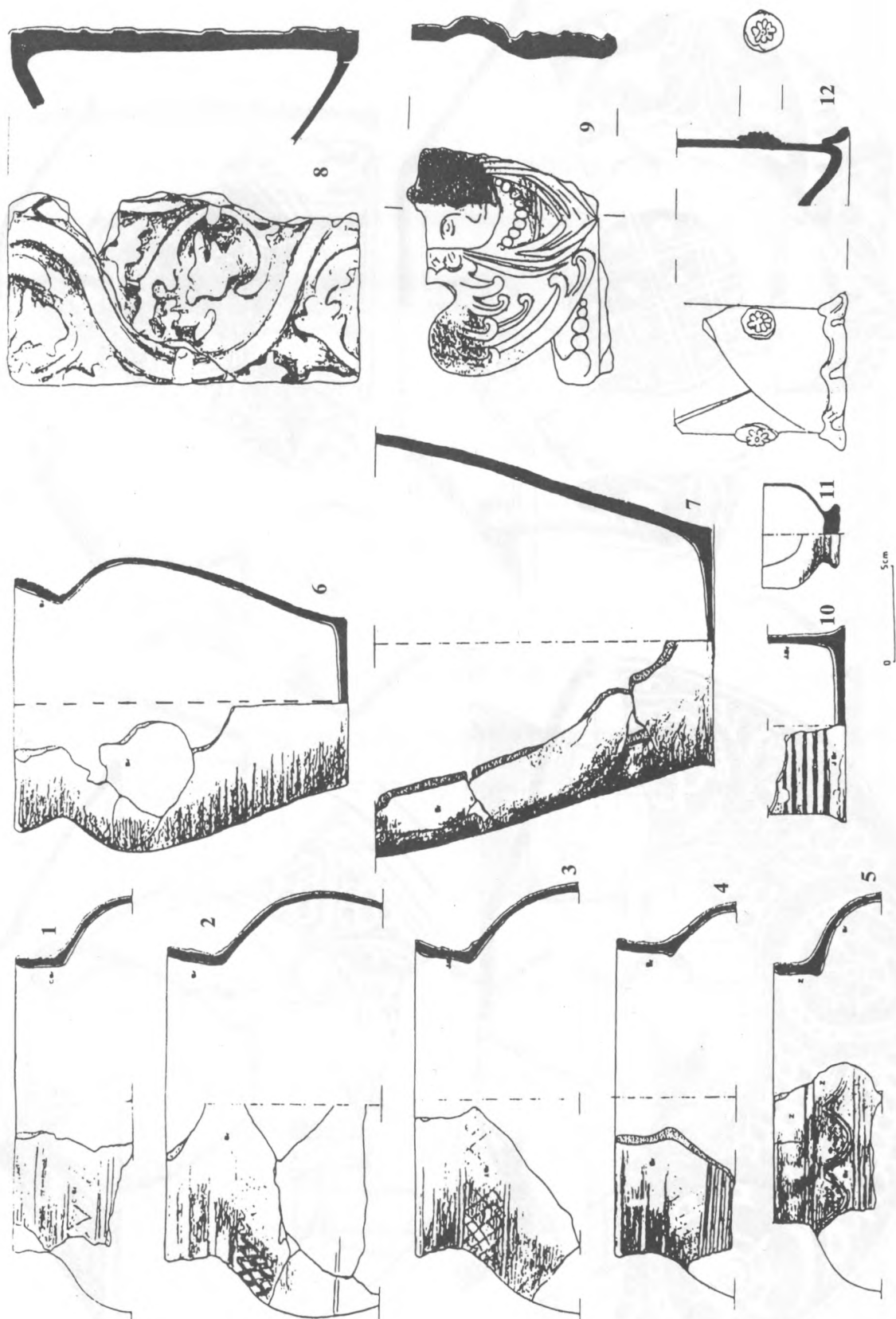
Drugie wydarzenie, które znalazło swoje odbicie w wydzielonym okresie IX to okres istnienia cmentarza przy zespole kościelno-klasztornym o.o. kapucynów na Krakowskim Przedmieściu. W wykopie – na wysokości północno-wschodniego narożnika kościoła i w odległości 14,3 metra od niego – odsłonięto zarysy trzech trumien drewnianych, o układzie wschód-zachód. Najpłytsze z grobów tego wielowarstwowego cmentarza zalegały na głębokości 1,02 m (195,64 m n.p.m.). Głębokość

kości nadzorowanego wykopu nie pozwoliła na odsłonięcie najniższych pokładów nekropoli (M. Matyaszewski 1997b, s. 9, ryc. 40).

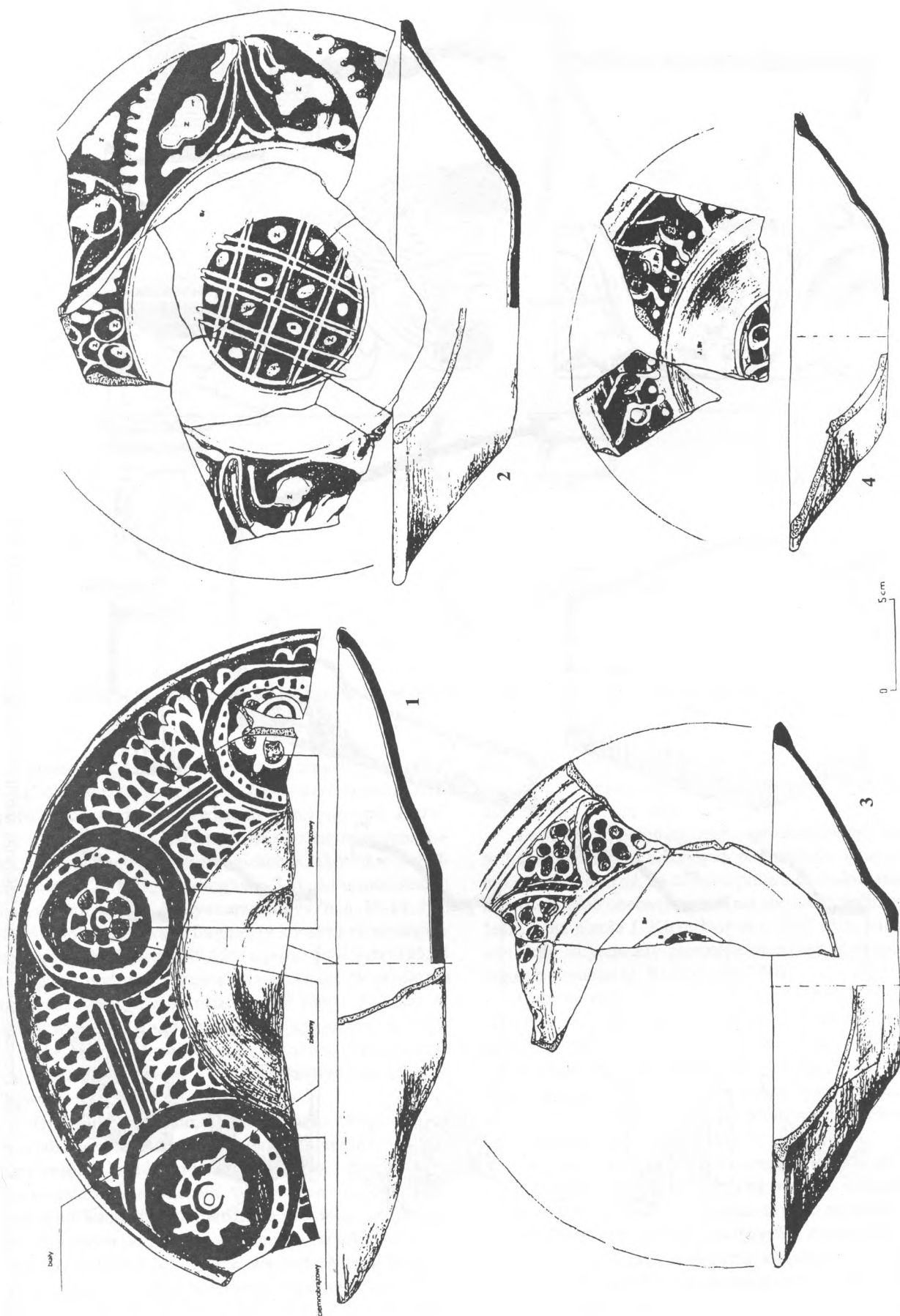
Zestawiając przebieg muru ogrodzeniowego zespołu kapucyńskiego i odkrytych pozostałości cmentarza, możemy stwierdzić, że ta nekropolia sięgała kilkanaście metrów w głąb obecnej ulicy Krakowskie Przedmieście. Jeszcze na planie J. Kiernowicza z 1802 roku widzimy wyraźnie zarysowany prostokąt muru ogrodzeniowego tegoż cmentarza (J. Kiernowicz 1802).

Dwa kolejne okresy – X i XI przypadają na wiek XIX (ryc. 1). Z pierwszym z nich związana jest seria wkopów, których wypełniska świadczą o licznych inwestycjach budowlanych, prowadzonych na Krakowskim Przedmieściu. Tą fazę inwestycyjną zamyka ułożenie nowego, kamiennego bruku na podsypce piaskowej, na całej długości ulicy (Okres XI).

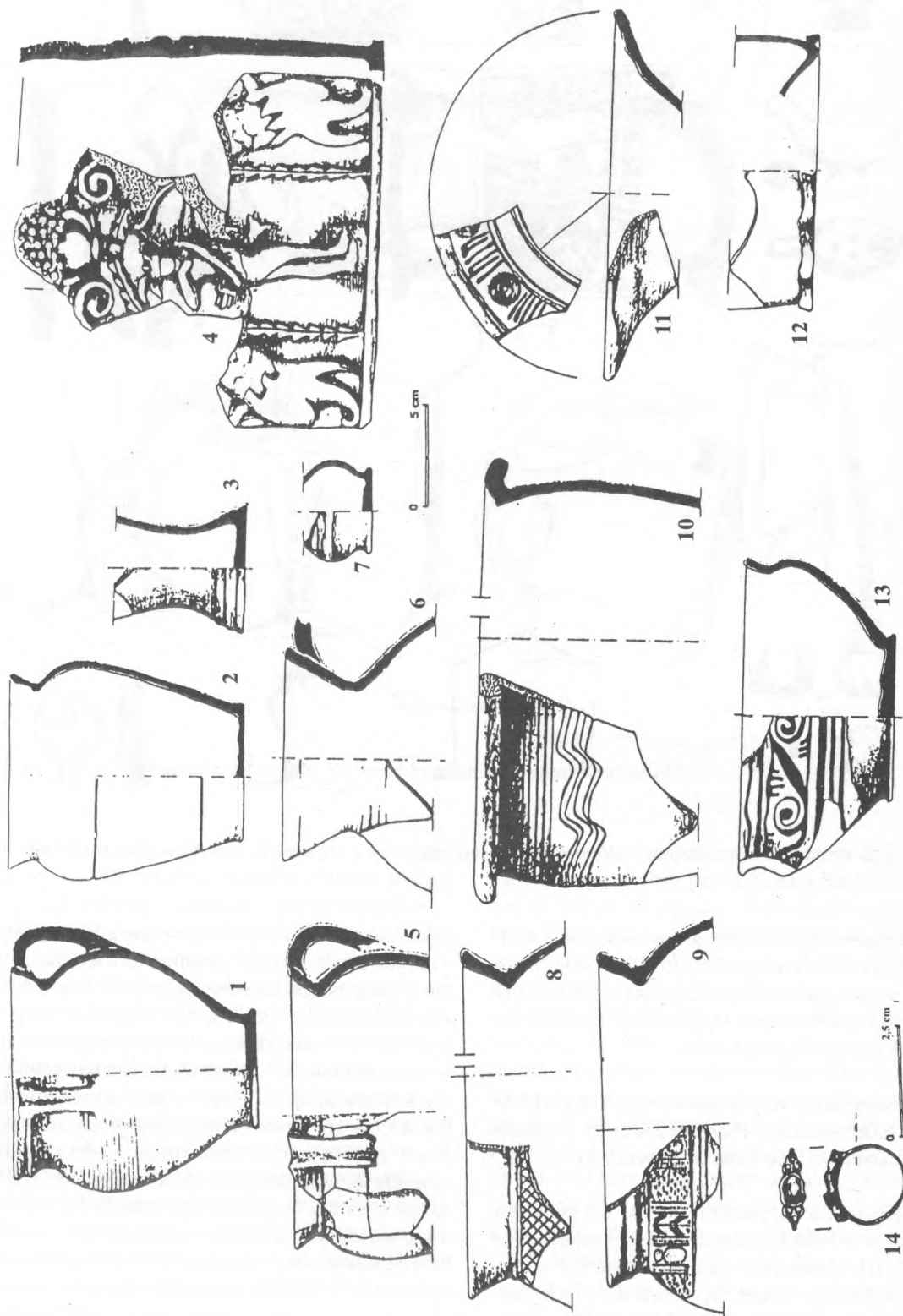
Ostatnie z wyróżnionych okresów, od XII do XVI związane są już z XX-wiecznymi pracami drogowymi i instalacyjnymi (ryc. 1). Zaznaczmy, że na okres XIII i XV składają się warstwy związane z nawierzchniami ulicy. Okres XIII prezentuje bruk kamienny na podsypce piaskowej, zaś XV – to nawierzchnia asfaltowa, istniejąca do roku 1997.



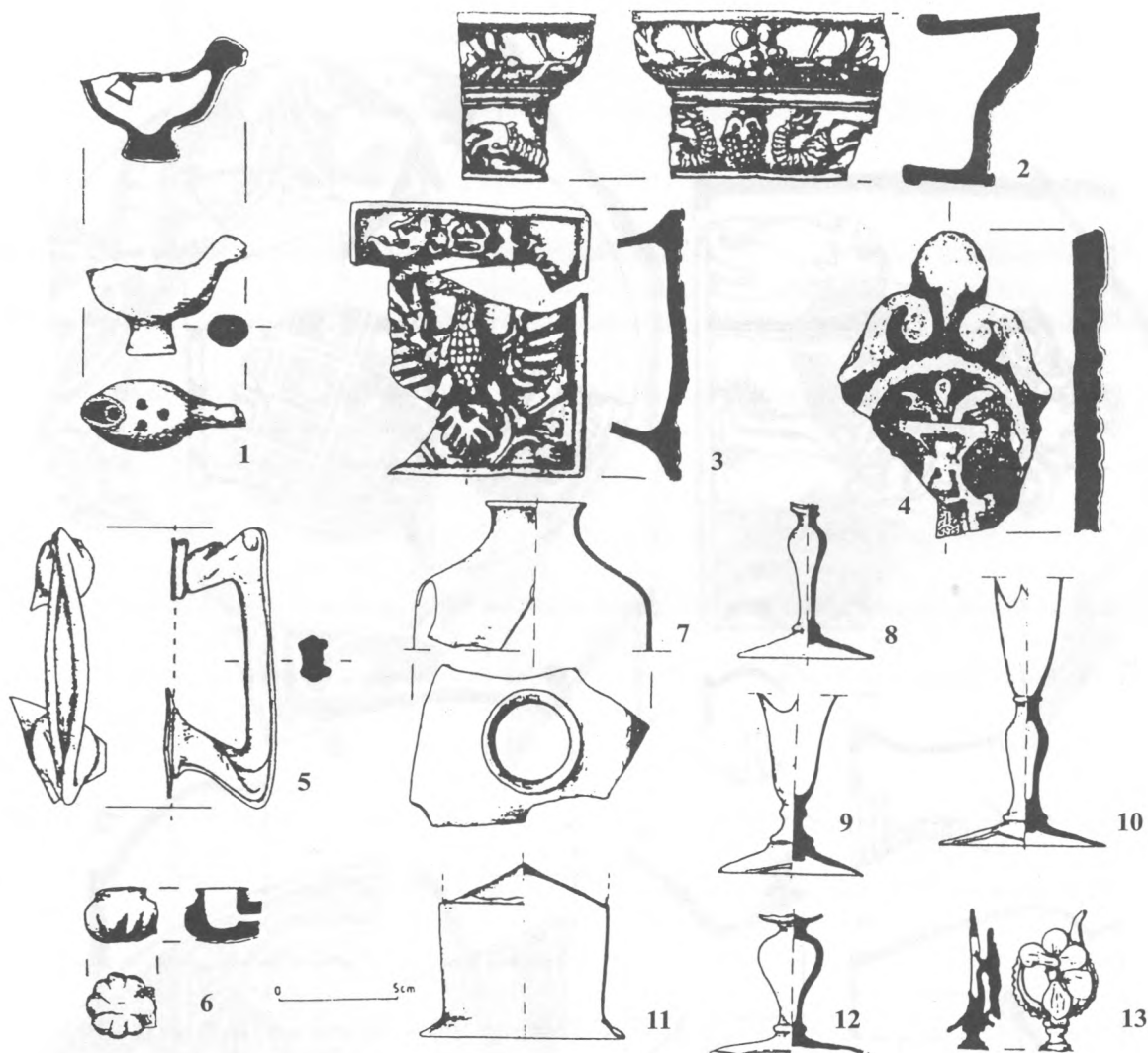
Ryc. 5. Lublin, ul. Krakowskie Przedmieście. Wybrane fragmenty zabytków ceramicznych z okresu III, faza I.



Ryc. 6. Lublin, ul. Krakowskie Przedmieście. Wybrane fragmenty naczyń półmająlikowych z okresu III, faza I.



Ryc. 7. Lublin, ul. Krakowskie Przedmieście. Wybrane fragmenty zabytków z wypełniska skrzyni wodnej (okres III, faza 2).



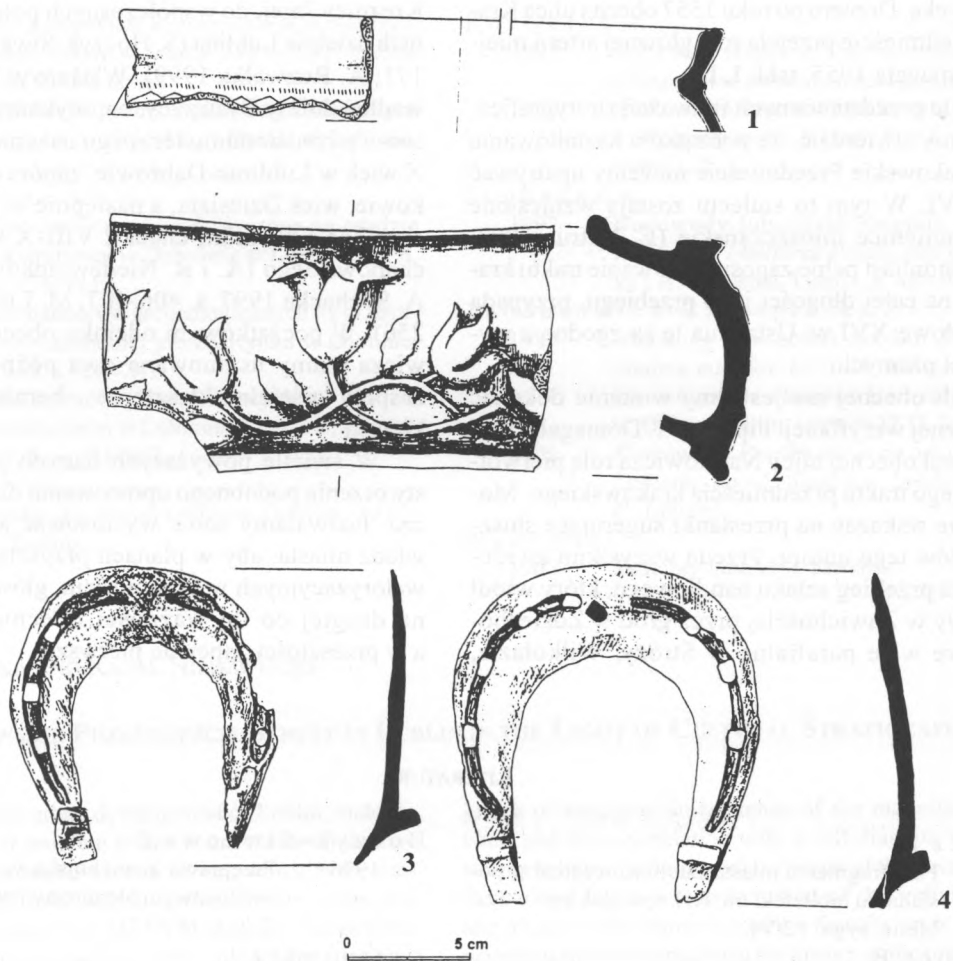
Ryc. 8. Lublin, ul. Krakowskie Przedmieście. Wybrane fragmenty zabytków z wypełniska skrzyni wodnej (okres III, faza 2).

W ciągu ostatnich dwóch lat przeprowadzono wielką modernizację ulicy Krakowskie Przedmieście, w ramach której wymieniono całą podziemną infrastrukturę i ułożono nową nawierzchnię. Opracowany diagram nie objął już tych procesów (ryc.1).

## 2. KONFRONTACJA WYNIKÓW ANALIZ STRATYGRAFICZNYCH KRAKOWSKIEGO PRZEDMIEŚCIA ZE ŹRÓDŁAMI PISANYMI I OPRACOWANAMI HISTORYCZNYMI.

Nazwa Krakowskie Przedmieście po raz pierwszy została użyta w źródłach pisanych w 1519 roku, ale aż do końca XVIII wieku oznaczała to całość zabudowy na zachodnim froncie miasta. W *brewe* dla Piotra Bełżyckiego od papieża Leona X z 1519 roku, czytamy „*Leo episcopus servus servorum dei. Dilecto Filio praeposito ecclesiae sancti Spiritus in suburbio Lublinen. Cracovien.*” (A. Wadowski 1907, s. 366) Trzeba jed-

nakże zauważyć, że w dokumencie z 1537 roku, wystawionym przez króla Zygmunta I, lokalizację szpitala Św. Ducha wiąże się również z Przedmieściem Lubelskim (J. Riabinin 1938, s. 56). Tak więc w tym czasie nazwy przedmieść krakowskiego i lubelskiego były stosowane zamiennie i dotyczyły terenu na zachód od Bramy Krakowskiej. Dopiero w dekrete komisarzy królewskich z 1612 roku wymieniona jest „*viae lapidibus strata*”, którą można utożsamiać z obecną ulicą Krakowskie Przedmieście (J. Riabinin 1938, s. 98). Fakt ten potwierdza pergaminowy plan Bekiewicza z 1648 roku, na którym w miejscu obecnej ulicy Krakowskie Przedmieście – na odcinku od Placu Łokietka do Świętoduskiej – widnieje napis „*Krakowskie Przedmieście Burkiem aż do samych szańców*” (K. Bekiewicz 1648). Zapewne określenie to odnosi się do odcinka pomiędzy Placem Łokietka a linią obecnych ulic Staszica i Kapucyńskiej.



Ryc. 9. Lublin, ul. Krakowskie Przedmieście. Wybrane fragmenty zabytków z okresu IV.

Pożar Krakowskiego Przedmieścia w 1557 roku spowodował, że w 1558 roku król Zygmunt August wydaje dekret regulujący zasięg zabudowy w okolicach Bramy Krakowskiej. Dekret ten zakazywał odbudowy na terenie rozciągającym się od bramy do zespołu bernardyńskiego. Według T. Domagały od tego czasu zaczyna się właściwy proces kształtowania ulicy Krakowskie Przedmieście związany z okresem rozkwitu handlu z Poznaniem i Wrocławiem (T. Domagała 1955, s. 33).

Z 1603 roku pochodzi dekret króla Zygmunta III, który ustanawia warunki zabudowy na Krakowskim Przedmieściu. Miała to być zabudowa murowana „na piętro”, szczytem skierowanym ku ulicy, z pomieszczeniami handlowymi i rzemieślniczymi. Przepisy te miały obowiązywać na obszarze od Bramy Krakowskiej do szańców ziemnych na linii Staszica – Kapucyńska (J. Rabinin 1938, s. 92; E. Bortkiewicz 1985; J. Teodorowicz-Czerepińska 1992).

Według H. Gawareckiego tereny leżące przy trakcie krakowskim, na zachód od właściwego miasta w murach, zwane Przedmieściem Krakowskim, zaczęto zago-

spodarowywać po 1611 r., w którym Zygmunt III pozwolił zasypać fosy przed Bramą Krakowską, wyrównać dolinę przed murami obronnymi, a powstałe dzięki temu wolne place zabudowywać. Miasto własnym kosztem usypało wtedy nowe szańce i wystawiło nowe bramy (H. Gawarecki 1977, s. 73-74).

Podsumowując efekty badań archeologicznych i historycznych ulicy Krakowskie Przedmieście, zaznaczmy na wstępie, że do chwili obecnej w opracowaniach historycznych dotyczących tej problematyki dominuje pogląd J. Teodorowicz-Czerepińskiej. Autorka ta stwierdziła, że od okresu lokacji miasta główną arterią Lublina był trakt krakowski, który od Bramy Krakowskiej do obecnego Placu Litewskiego powielił przebieg ulicy Krakowskie Przedmieście (J. Teodorowicz-Czerepińska 1992). Koncepcja autorki stoi w opozycji w stosunku do hipotezy T. Domagały, który już w latach 50-tych opracowując urbanistyczny rozwój przedmieścia krakowskiego, stwierdził, że pierwotny, główny trakt biegł w latach 1419-1513 od Bramy Krakowskiej wzdłuż linii, wyznaczonej przez współczesne ulice: Kozia, Narutowicza



i Nadbystrzycką. Dopiero po roku 1557 obecna ulica Krakowskie Przedmieście przejęła rolę głównej arterii miejskiej (T. Domagała 1955, tabl. I, II).

W świetle przedstawionych rozważań stratygraficznych, możemy stwierdzić, że początków kształtowania się ulicy Krakowskie Przedmieście możemy upatrywać w wieku XVI. W tym to stuleciu zostają wzniesione pierwsze kamienice mieszczańskie (E. Mitrus 1993, s. 37-40). Natomiast pełne zagospodarowanie traktu krakowskiego, na całej długości jego przebiegu, przypada na drugą połowę XVI w. Ustalenia te są zgodne z wymową źródeł pisanych.

W chwili obecnej nie jesteśmy w stanie dokonać archeologicznej weryfikacji hipotezy T. Domagały, który przypisywał obecnej ulicy Narutowicza rolę pierwotnego, głównego traktu przedmieścia krakowskiego. Możemy jedynie wskazać na przesłanki sugerujące słuszność poglądów tego autora. Przede wszystkim zwróćmy uwagę na przebieg szlaku handlowego, który wiódł od przeprawy w Zawichoście, przez gród w Zdziechowicach, stare wsie parafialne w Stróży, Wilkołazie,

Kreżnicy Jarej, do współczesnych południowo-zachodnich dzielnic Lublina (S. Hoczyk-Siwkowska 1996, s. 169-171; A. Rozwałka 1999). Właśnie w tej części miasta, wzdłuż doliny Bystrzycy, napotykamy na relikty wczesno- i późnośredniowiecznego osadnictwa: osada VIII-X wiek w Lublinie-Dąbrowie, zaporą obronna na Wrotkowie, wieś Dziesiąta, a następnie w jej miejscu osada służebna Sokolniki, chata z VIII-X wieku na ul. Kochanowskiego (A. i R. Niedźwiadkowie 1997, 1998b, A. Sochacka 1997, s. 406-407, M. Libera 1988, s. 249-256). W początkowym odcinku obecnej ulicy Narutowicza mamy usytuowane dwa późnośredniowieczne zespoły kościelno-klasztorne – bernardyński i brygidowski.

W świetle powyższych danych jawi się potrzeba stworzenia podobnego opracowania dla ulicy Narutowicza. Pozwalamy sobie wystosować apel pod adresem władz miasta, aby w planach przyszłych inwestycji rewaloryzacyjnych w Śródmieściu, główną uwagę skupić na drugiej co do ważności obecnie arterii miasta, a w przeszłości zapewne pierwszej.

#### LITERATURA

- Bekiewicz K.  
1647 Plan fragmentu miasta Lublina, oryginał w posiadaniu biblioteki im. H. Łopacińskiego w Lublinie, sygn. 12/VI.
- Bortkiewicz E.  
1985 *Ciągi piesze Krakowskiego Przedmieścia i ul. Królewskiej w Lublinie*, Lublin.
- Boruch W.  
1983 *Klasztor o.o. Kapucynów przy Krakowskim Przedmieściu w Lublinie*, Lublin (mps SOZ O. Lublin).
- Chrzanowska I.  
1988 *Lublin – Stare Miasto – Blok X – Trybunał. Wyniki nadzorów archeologicznych*, Lublin (mps SOZ O. Lublin).
- Domagała T.  
1955 *Ulica Krakowskie Przedmieście w Lublinie (studium urbanistyczne)*, Lublin (mps mgr KUL).
- Dybała J.  
1972 *Plac Litewski w Lublinie, (Dzieje zabudowy i założenia urbanistycznego)*, „Roczniki Humanistyczne. Historia Sztuki, t. 20, s. 71-100.
- Gawarecki H.  
1977 *Pałac Czartoryskich w Lublinie*, „Folia Societatis Scentiarum Lublinensis”, vol. 19, Hum. 1., s. 73-80.
- Gładysz M.  
1997 *Sprawozdanie z badań i nadzorów archeologicznych związanych z budową sieci wodociągowej na Placu Łokietka w Lublinie*, Lublin (mps SOZ O. Lublin).
- Harris E.  
1989 *Zasady stratygrafii archeologicznej*, Warszawa.
- Hoczyk-Siwkowska S.  
1996 *Przeprawa zawichojska w świetle badań nad osadnictwem plemiennym w Małopolsce*, APŚ, T. 1, s. 169-171.
- Kiernowicz J.  
1802 Kopia Planu Komisji Bonis Ordinis z 1783 roku (odrys na kalce H. Jarugi z 1960 r. w SOZ O. Lublin).
- Libera M.  
1988 *Wczesnośredniowieczne osadnictwo Lublina i okolic*, R. Lub., T. 27-28, s. 249-256.
- Matyaszewski M.  
1997a *Dokumentacja z nadzorów archeologicznych nad pracami ziemnymi związanymi z wymianą instalacji w ulicy Krakowskie Przedmieście w Lublinie, Część I (na odcinku pomiędzy ulicami Lipową i 3-go Maja)*, Lublin (mps SOZ O. Lublin).
- 1997b *Dokumentacja z nadzorów archeologicznych nad pracami ziemnymi związanymi z wymianą instalacji w ulicy Krakowskie Przedmieście w Lublinie, Część II (na odcinku pomiędzy ulicą 3-go Maja i Placem Łokietka)*, Lublin (mps SOZ O. Lublin).
- Matyaszewski M., Mączka G.  
1997 *Dokumentacja z nadzorów archeologicznych nad pracami ziemnymi związanymi zasypanyaniem piwnic pod Placem Łokietka w Lublinie*, Lublin (mps SOZ O. Lublin).
- Mitrus E.  
1993 *Kamienica nr 15 przy ul. Krakowskie Przedmieście w Lublinie. Dokumentacja z nadzorów archeologicznych nad pracami ziemnymi zwią-*

- zanymi z remontem konserwatorskim budynku, wykonywanymi w latach 1991-1993, Lublin (mps SOZ O. Lublin).
- 1998 Wyniki badań archeologicznych wykonanych u zbiegu ulicy Grodzkiej i Rynku w Lublinie, APŚ, t. 3, s. 192-195.
- Niedźwiadkowie A. i R.
- 1997 Badania ratowniczo-weryfikacyjne na osadzie wielokulturowej w Dąbrowie w Lublinie, APŚ, t. 2, s. 136-141.
- 1998a Wyniki nadzorów archeologicznych na ul. Bramowej i zachodniej pierzei Rynku w Lublinie, APŚ, t. 3, s. 237-241.
- 1998b Wyniki badań wykopaliskowych na osadzie wielokulturowej w Lublinie-Dąbrowie, stan 19, APŚ, t. 3, s. 141-147.
- Riabinin J.
- 1938 *Materiały do historii miasta Lublina. 1317-1792*, Lublin.
- Rozwałka A.
- 1997 *Lubelskie Wzgórze Staromiejskie w procesie formowania średniowiecznego miasta*, Lublin.
- 1999 Sieć osadnicza archidiakonatu lubelskiego w średniowieczu, AListy, R. 18, nr 2, s. 3-11, mapa 1, 2.
- Sochacka A.
- 1997 Rodowody lubelskich dzielnic, (w:) *Lublin w dziejach i kulturze Polski*, pod red. T. Radzicka i A. Witusika, Lublin, s. 405-418.
- Teodorowicz-Czerepińska J.
- 1987 *Wodociąg staropolski Lublina XV w. - 1673. Studnie miejskie 1673 - k. XIX w. Kanaty ściekowo-burzowe staropolskie i ich kontynuacja w XIX w.*, Lublin, (mps SOZ O. Lublin).
- 1992 *Krakowskie Przedmieście na odcinku od Placu Łokietka do ul. Staszica*, Lublin, (mps SOZ O. Lublin).
- Wadowski A.
- 1907 *Kościół lubelskie*, Kraków.

ANDRZEJ ROZWAŁKA AND RAFAŁ NIEDŹWIADEK

#### KRAKOWSKIE PRZEDMIEŚCIE STREET IN LUBLIN IN THE LIGHT OF CULTURAL STRATIGRAPHY

In the study of the urban development of Lublin, undoubtedly the most crucial problem is that connected with the rise and alterations of the medieval road layout, which in the modern times was transformed into a system of main routes and town streets. In principle the point of discussion concerns the formation of the routes in the Old Town, and further, the Kraków route down town. It is the latter formation that this study deals with, by compiling historical assessments and attempting to verify them in the light of archaeological studies.

The dominating view in the contemporary literature is that the Kraków route, and later Krakowskie Przedmieście Street, since the foundation of the town in 1317, functioned as the main route in the down town of Lublin (E. Bortkiewicz 1986). Scientists who claim that the primary route led from the Krakowska Gate along the present day Kozia and Narutowicza Streets seem to be in minority (S. Michalczuk 1969).

As the basis of this analysis, the study of the results of archaeological excavations and supervision are used, which were conducted in the years 1994 - 1996 in the process of a major investment altering the whole underground infrastructure of the street (M. Gładysz 1997, M. Matyaszewski 1997a, b). A rich documentation recording the cultural layers, which arose as a result of this work, allowed for determining the dia-

grams of stratigraphic sequence of the majority of the trenches, and their correlation with a full diagram involving the stratigraphic units for the whole length of the street. Such a holistic study led to a reconstruction of the individual periods and phases of the utilisation of the Kraków route. In effect, 16 periods were reconstructed in the history of the route, beginning with the Middle Ages and ending with the present day times.

The analysis of the oldest utilisation layers warrants a conclusion that the origin of the Kraków route (Krakowskie Przedmieście Street) can be dated only to the end of the 15th and beginning of the 16th centuries, but only in the section between the Krakowska Gate and the point where presently Staszica and Kapucyńska Streets cross Krakowskie Przedmieście. In its entirety, Krakowskie Przedmieście Street was formed during the 16th century.

The late beginnings of Krakowskie Przedmieście Street draw our attention to the route leading from the Krakowka Gate through Kozia Street and further in the direction of south - west, alternatively, the present day Narutowicza and Nadbystrzycka Streets, or Podgrodzie Street, along the valley of the Bystrzyca river. The answer to the question whether that was the oldest route to Kraków requires further archaeological and historical studies.

*Katedra Archeologii UMCS w Lublinie*

*„Archee” – Badania i nadzory archeologiczne w Lublinie, ul. Krańcowa 91*