

Bagińska, Jolanta

Badania kurhanów ceramiki sznurowej na Grzędzie Sokalskiej - kurhan nr 3 na stan. 25 w Łubczu, pow. Tomaszów Lubelski

Archeologia Polski Środkowowschodniej 4, 57-66

1999

Artykuł został zdigitalizowany i opracowany do udostępnienia w internecie przez **Muzeum Historii Polski** w ramach prac podejmowanych na rzecz zapewnienia otwartego, powszechnego i trwałego dostępu do polskiego dorobku naukowego i kulturalnego. Artykuł jest umieszczony w kolekcji cyfrowej bazhum.muzhp.pl, gromadzącej zawartość polskich czasopism humanistycznych i społecznych.

Tekst jest udostępniony do wykorzystania w ramach dozwolonego użytku.

JOLANTA BAGIŃSKA

BADANIA KURHANÓW KULTURY CERAMIKI SZNUROWEJ NA GRZĘDZIE SOKALSKIEJ – KURHAN NR 3 NA STAN. 25 W ŁUBCZU, POW. TOMASZÓW

Uwagi wstępne

W kolejnym sezonie badań kurhanów kultury ceramiki sznurowej na południowym garbie Grzędy Sokalskiej przebadano kurhan nr 3 na stan. 25 w Łubczu, gm. Jarczów, pow. Tomaszów należący do grupy czterech kopców położonych na lokalnej kulminacji (ryc. 1). Badania finansowane były przez GKZ w Warszawie. Kurhan znajdujący się na polu ornym został niemal całkowicie zniwelowany. W trakcie badań okazało się, że również grób centralny uległ destrukcji. Tuż pod humusem odkryto spąg podłużnej jamy o długości ok. 170-200 cm (zarys jamy uchwycono jedynie na profilu N-S), która znajdowała się nad stropem grobu nr 5 (ryc. 3:5A). Zlokalizowana była w obrębie koła zakreślonego przez rowek wewnętrzny. Jest to prawdopodobnie pozostałość grobu KCSz (w wypełniku znaleziono fragmenty kości ludzkich). Rowek wewnętrzny stykał się od północy z rowkiem zewnętrznym. Od tej samej strony kurhan otaczała rozległa jama przykurhanowa (ryc. 2). W warstwie humusowej znaleziono liczne fragmenty ceramiki KPL, KCSz i k. mierzanowickiej, a także odłupki, fragmenty wiórów i 2 grociki z krzemienia wołyńskiego (ryc. 6: 2, 3). Tuż pod humusem odkryto 2 groby, które powstały po usypaniu kurhanu (związane z k. mierzanowicką i być może KCSz, ale z pewnością młodsze od kopca, ponieważ znajdowały się poza rowkiem) oraz jamę o nieustalonej funkcji wkopaną w rowek. Poniżej warstwy, w której wystąpiły rowki znaleziono 7 grobów starszych od kurhanu (KPL), a na krawędzi jamy przykurhanowej spąg obiektu będącego pozostałością paleniska. Pod warstwą związaną z jamą przykurhanową znaleziono jeszcze jeden grób k. mierzanowickiej, który prawdopodobnie został wkopany w dno „glinianki” w czasie gdy jeszcze nie uległa zasypaniu, stąd też warstwa wypełniskowa jamy znalazła się nad młodszym obiektem.

Opis obiektów i ich inwentarzy

Rowek zewnętrzny. Przekrój prostokątny, średnica – 830 cm, szerokość – 25-30 cm, głębokość – 70-80 cm.

Rowek wewnętrzny. Przekrój zbliżony do prostokąta, średnica – 540 cm, szerokość – 25-30 cm, głębokość – 50 cm.

Jama przykurhanowa. Półksiężycowata w rzucie poziomym, nieckowata w przekroju, maksymalna szerokość – 400 cm, głębokość – 110 cm. W wypełniku fragmenty ceramiki, kości zwierzęce i ludzkie.

Grób nr 1. Zniszczony – spąg tuż pod warstwą orną (ryc. 3: 1). Jama grobowa owalna, o słabo czytelnych krawędziach (widoczna tylko w części północnej), zorientowana wzdłuż osi N-S, wymiary – 160 x co najmniej 270 cm. Grób podwójny: szkielet nr 1 (zachodni) położony nieco wyżej (głębokość 49-59 cm), bardziej zniszczony, ułożony w pozycji skurczonej, na lewym boku, głową na N, szkielet nr 2 (wschodni) lepiej zachowany (głębokość 52-65 cm), ułożony w pozycji skurczonej, na lewym boku, głową na S. Wśród kości czaszki szkieletu nr 1 znaleziono fragmenty ozdoby miedzianej.

Inwentarz: 3 drobne fragmenty miedzianej blaszki – zausznica?

Grób nr 2. Zniszczony – spąg tuż pod warstwą orną (ryc. 3: 2). Jama grobowa nieczytelna. Zachowały się tylko kości nóg na głębokości 38-44 cm. Zmarły ułożony był na prawym boku, w pozycji skurczonej, zorientowany wzdłuż osi N-S, głową na N.

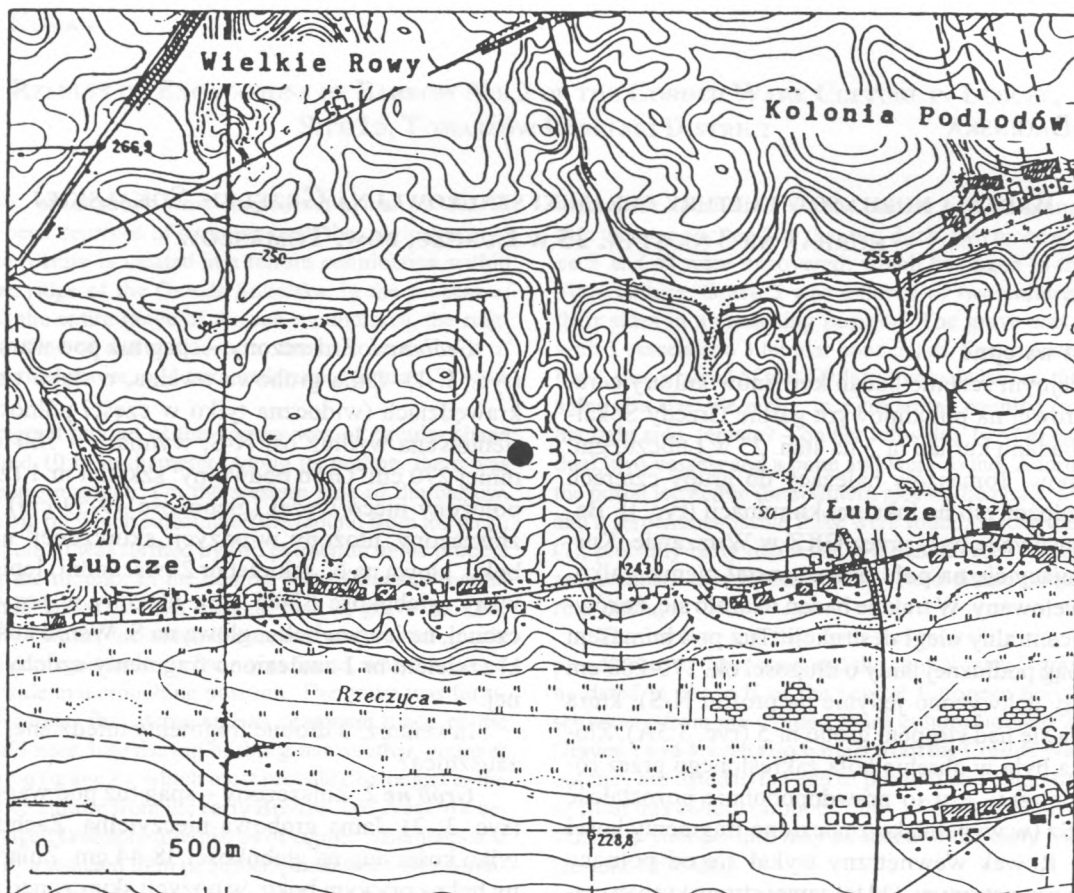
Brak inwentarza.

Grób nr 3. Jama owalna o wymiarach 50 x 180 cm, zorientowana z niewielkim odchyleniem wzdłuż osi W-E, dno na głębokości 71 cm (ryc. 3: 3). Szkielet dziecka ułożony w pozycji wyprostowanej, głową na zachód, na głębokości 62-71 cm.

Brak inwentarza.

Grób nr 4. Duża, owalna jama zorientowana z lekkim odchyleniem wzdłuż osi W-E, dno na głębokości 101 cm, wymiary – 140 x 275 cm (ryc. 3: 4). Szkielet ułożony w pozycji wyprostowanej, na głębokości 88-101 cm, głową na W. Ozdoby kościane ułożone w okolicach szyi i lewego ramienia zmarłego, naczynie przy lewej ręce, grocik krzemienisty między żebrami, wiór krzemienisty po lewej stronie czaszki.

Inwentarz: 1. Flaszka z kryzą (ryc. 5: 1), krawędź wylewu i kryzy zdobiona nacinaniem, glina z niewielką domieszką piasku, barwy szaro-brązowej, plamiastej, wymiary: wysokość – 10,8 cm, średnica wylewu – 4,9 cm, dna – 4,0 cm, brzuśca – 8,9 cm, kryzy – 5,9 cm. Na dnie znaleziono grudki jakiejś substancji (pokarm?). 2. Rurka kościana (ryc. 5: 4), wymiary: długość – 12,8 cm, średnica – 0,5 x 0,7 cm. 3. Zawieszka z szabli dzika (ryc. 5: 5), wymiary: długość – 12,8 cm, szerokość – 1,6 cm, grubość – 0,4 cm. Zawieszka uszkodzona – odłamany fragment przy otworze. 4. Grocik wykonany z krzemienia wołyńskiego (ryc. 5: 3), boki proste, podstawa prosta,



Ryc. 1. Lubcze, stan. 25, kurhan 3. Lokalizacja kurhanu.

wymiary: długość – 3,11 cm, szerokość – 1,7 cm, grubość – 0,4 cm. Grot tkwił w resztkach oprawy drewnianej. 5. Wiór wykonany z krzemienia wołyńskiego (ryc.5: 2), jeden bok retuszowany na stronie górnej, wymiary: długość – 10,6 cm, szerokość – 3,0 cm, grubość – 0,7 cm.

Grób nr 5. Owalna jama, zorientowana wzdłuż osi W-E, o wymiarach 85 x 190 cm, dno na głębokości 92 cm (ryc.3: 5). Szkielet w złym stanie, ułożony w pozycji wyprostowanej, głową na W, na głębokości 84-92 cm.

Brak inwentarza.

Grób nr 6. Jama owalna, zorientowana z niewielkim odchyleniem wzdłuż osi W-E, wymiary: 90 x co najmniej 150 cm, dno na głębokości 95 cm (ryc. 4: 1). Zarys jamy słabo czytelny, część wschodnia zniszczona przez korytarz lisa. Szkielet ułożony w pozycji wyprostowanej, głową na W, na głębokości 81-95 cm.

Brak inwentarza.

Grób nr 7. Zarys jamy słabo czytelny, część wschodnia nieczytelna (ryc. 4: 2). Jama owalna, zorientowana z niewielkim odchyleniem wzdłuż osi W-E, wymiary: 115 x co najmniej 150 cm. Na południowej krawędzi jamy, na głębokości 68-71 cm znaleziono zniszczoną czaszkę ludzką. Pochówek podwójny – osobnik dorosły

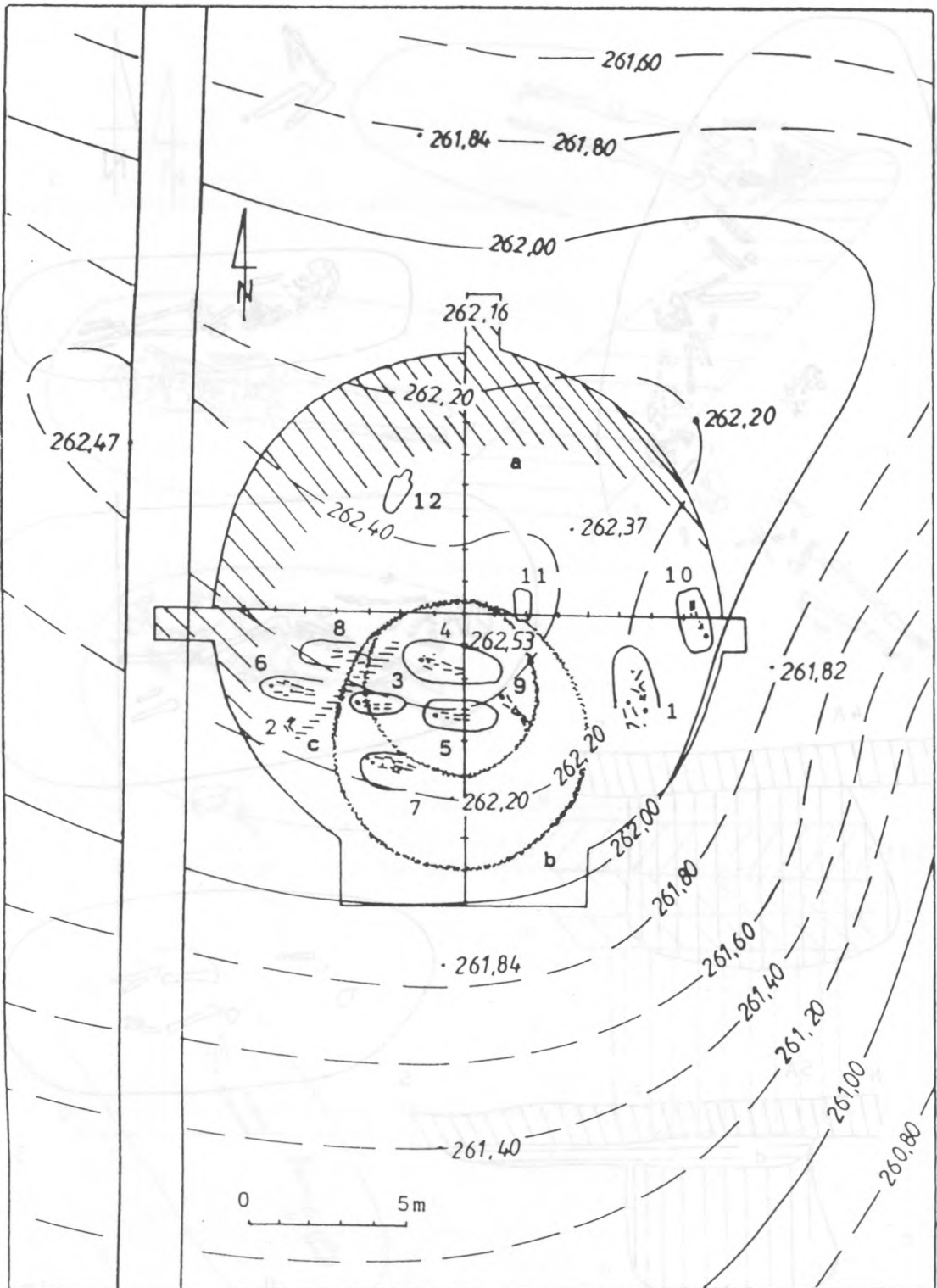
i dziecko. Oba szkielety zorientowane wzdłuż osi WNW-ESE, ułożone w pozycji wyprostowanej, głowami na W. Szkielet dziecka na głębokości 77-85 cm, dorosłego na głębokości 75-87 cm.

Brak inwentarza.

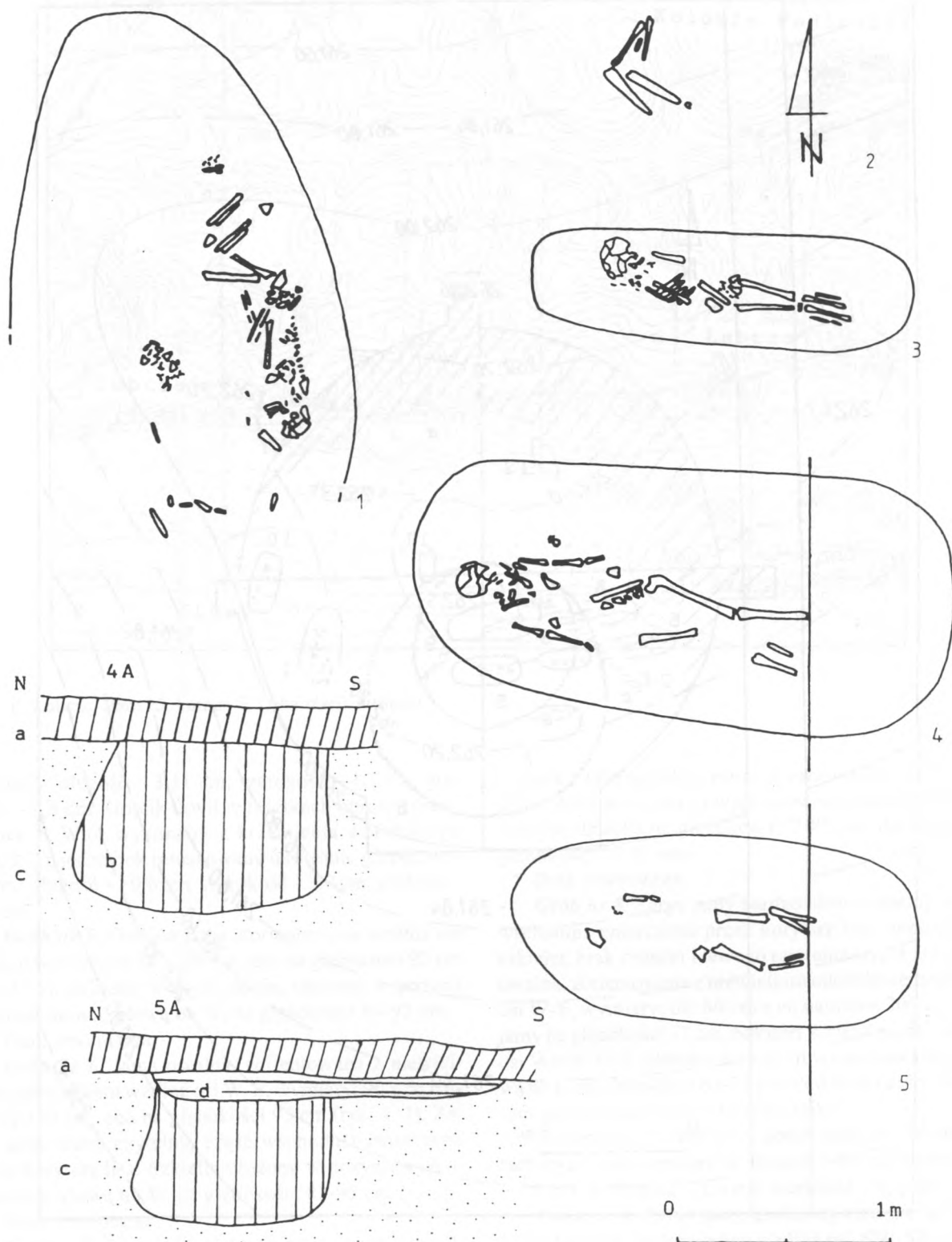
Grób nr 8. Zarys jamy bardzo słabo czytelny, część wschodnia zniszczona przez korytarz lisa, uszkodzony szkielet, brak czaszki i lewego ramienia (ryc.4: 3). Jama owalna, zorientowana z niewielkim odchyleniem wzdłuż osi W-E, wymiary: ok. 80 cm x co najmniej 200 cm, dno jamy na głębokości 72 cm. Szkielet zorientowany wzdłuż osi WNW-ESE, ułożony w pozycji wyprostowanej, głową na E, na głębokości 63-72 cm. Pod lewą częścią miednicy znaleziono nóż (?) z szabli dzika.

Inwentarz: 1. Nóż (?) z szabli dzika w 2 fragmentach (ryc. 6: 4), wymiary: a: długość – 8,0 cm, szerokość – 2,1 cm, b: długość – 2,6 cm, szerokość – 0,7 cm.

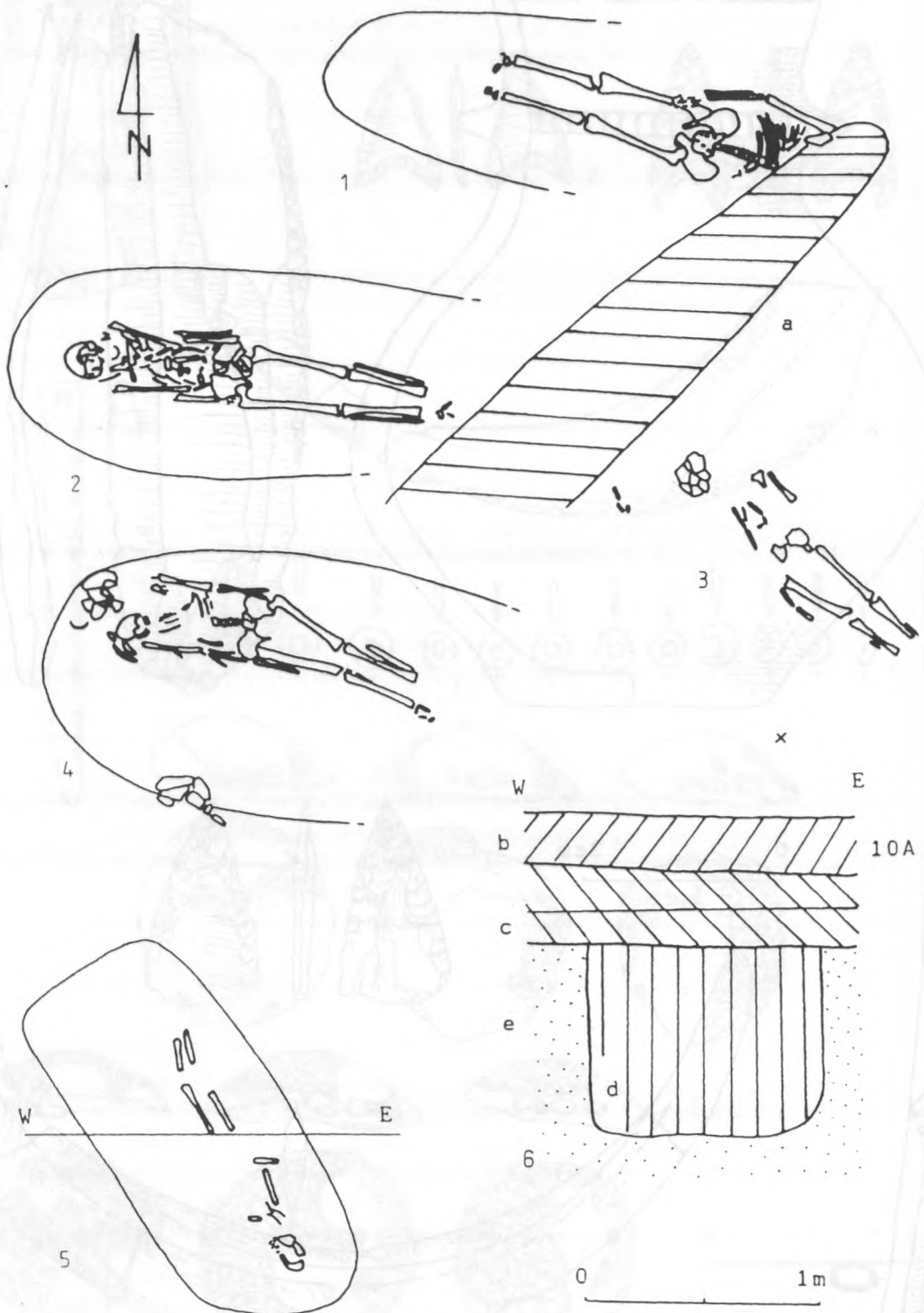
Grób nr 9. Zarys jamy grobowej nieczytelny (ryc. 4: 9). Szkielet zorientowany wzdłuż osi NW-SE, głową na NW, ułożony w pozycji wyprostowanej, na głębokości 63-74 cm. W odległości 85 cm na SW od kości nóg znaleziono fragment wióra krzemienno-żelaznego. Wobec braku zarysu krawędzi jamy grobowej związek tego zabytku z grobem nie jest pewny.



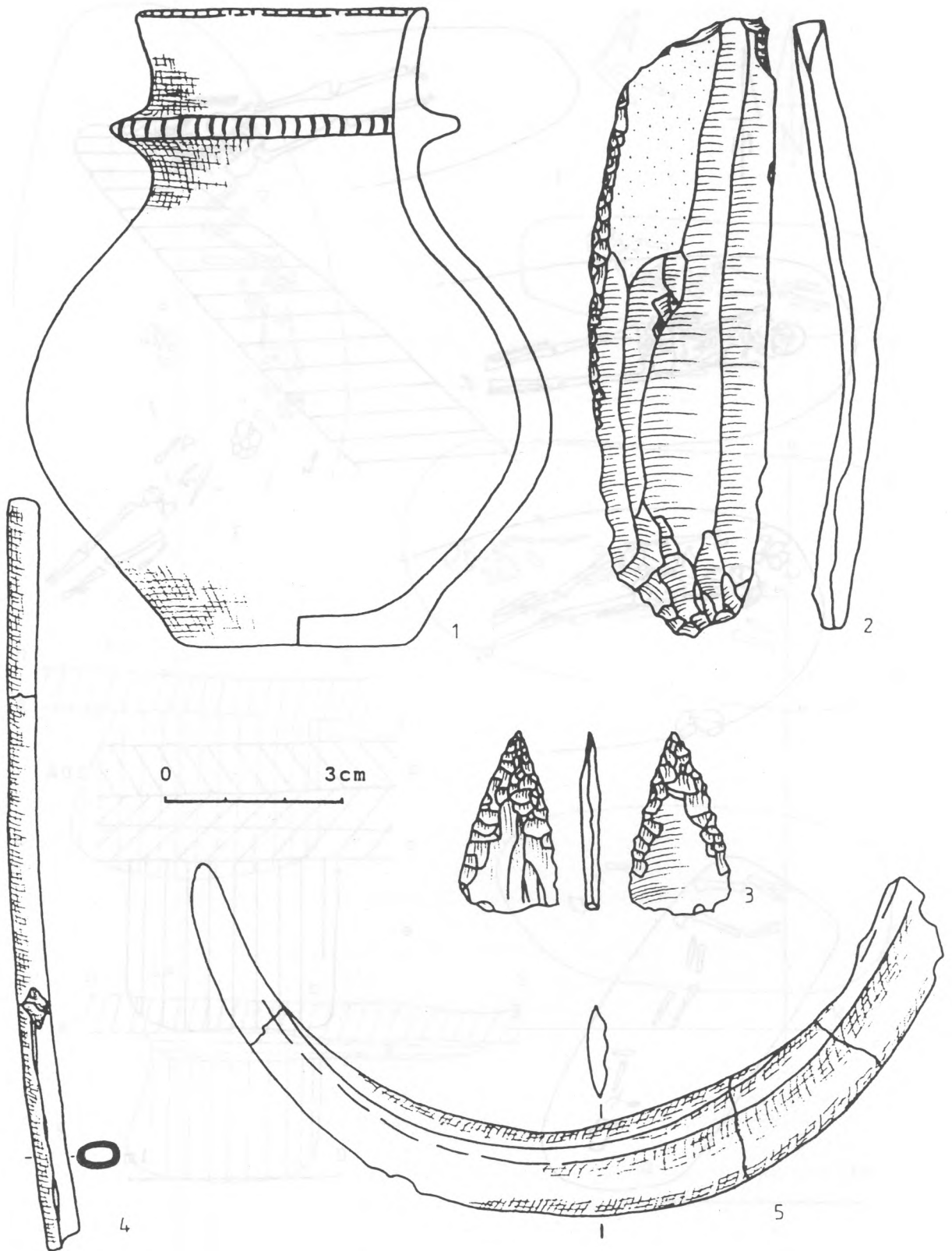
Ryc. 2. Łubcze, stan. 25, kurhan 3. Plan sytuacyjny – wysokościowy (nr obiektów zgodnie z inwentarzem, a – jama przykurhano-
wa, b – rowki, c – jama lisa).



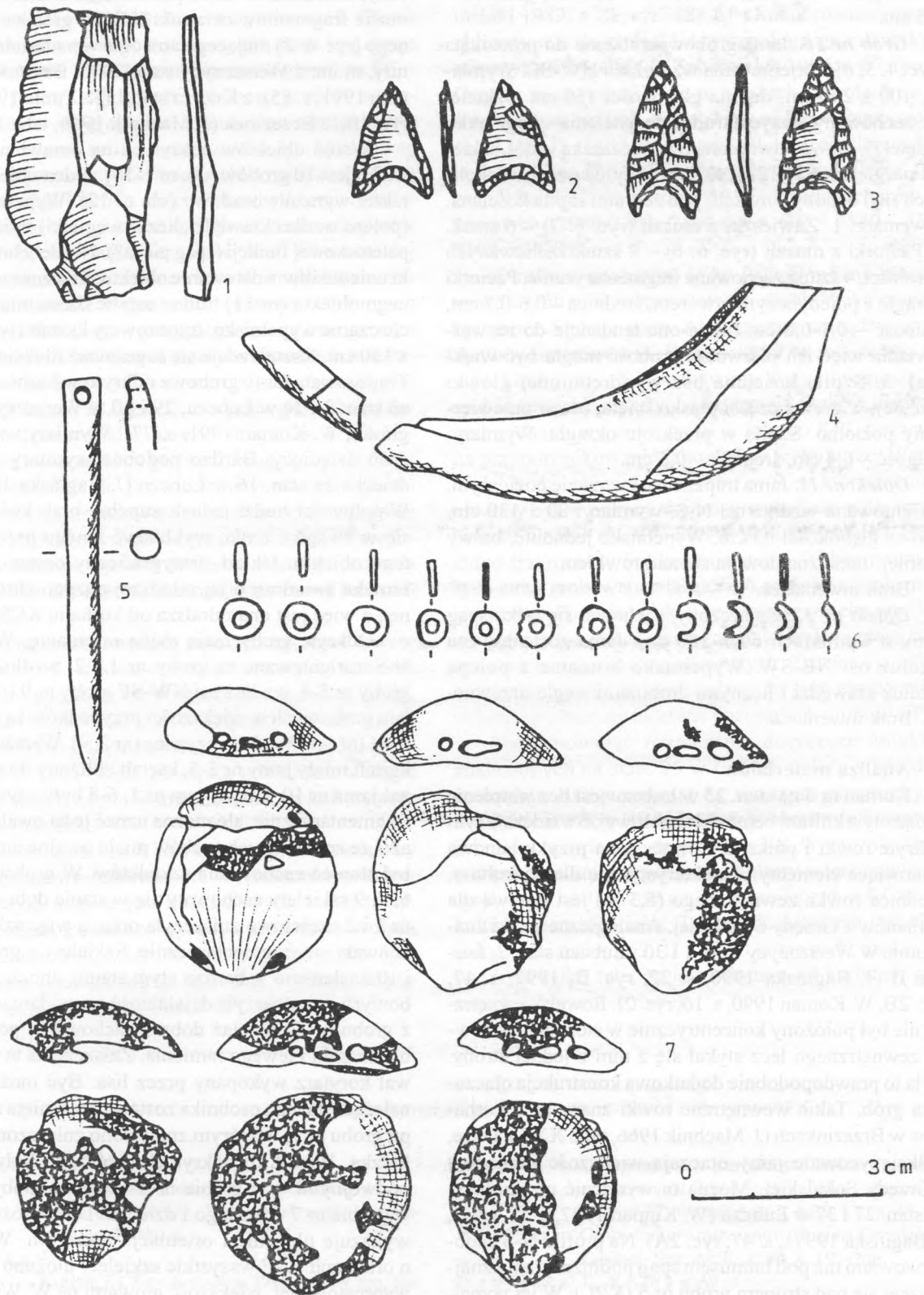
Ryc. 3. Łubcze, stan.25, kurhan 3. Rzuty poziome i przekroje grobów (A – przekroje grobów, 1-5 – nr grobów, a – humus, b – jamy grobowe, c – calceus, d – spąg jamy KCSz).



Ryc. 4. Łubcze, stan.25, kurhan 3. Rzuty poziome grobów nr 6-10 i przekrój grobu nr 10 A (a – korytarz lisa, b – humus, c – warstwa związana z jamą przykurhanową, d – jama grobowa, e – calec, x – wiór krzemienisty).



Ryc. 5. Łubcze, stan. 25, kurhan 3. Inwentarz grobu nr 4.



Ryc. 6. Łubcze, stan. 25, kurhan 3. Inwentarze grobów: nr 8 (4), 9 (1), 10 (5-7). Grociki krzemienne z humusu (2, 3).

Inwentarz: 1. Przypiętkowy fragment wióra z krzemienia wołyńskiego (ryc. 6: 1), nieretuszowany, wymiary: długość – 4,8 cm, szerokość – 3,3 cm, grubość – 0,5 cm.

Grób nr 10. Jama grobowa zbliżona do prostokąta (ryc. 4: 5, 6), zorientowana wzdłuż osi NW-SE. Wymiary: 100 x 200 cm, dno na głębokości 150 cm. Szkielet źle zachowany, pozycja trudna do ustalenia – nogi lekko ugięte(?), głowa odwrócona twarzą w dół, szkielet na głębokości 123-143 cm. Przy czaszce, w okolicach szyi ozdoby z muszli, pod żebrami szpila kościana. Inwentarz: 1. Zawieszki z muszli (ryc. 6: 7) – 6 sztuk. 2. Paciorki z muszli (ryc. 6: 6) – 8 sztuk zachowanych w całości, 4 sztuki zachowane fragmentarycznie. Paciorki okrągłe z pojedynczym otworem, średnica – 0,6-0,7 cm, grubość – 0,1-0,2 cm (mają one tendencje do rozwarstwiania więc ich pierwotna grubość mogła być większa). 3. Szpila kościana bez wyodrębnionej główki (ryc. 6e), w górnej części płasko ścięta, otwór przewiercony poziomo. Szpila w przekroju okrągła. Wymiary: długość – 6,4 cm, średnica – 0,5 cm.

Obiekt nr 11. Jama trapezowata w rzucie poziomym, zorientowana wzdłuż osi N-S, wymiary: 80 x 130 cm, dno na głębokości 63 cm. Wypełnisko jednolite, barwy czarnej. Jama znajdowała się nad rowkiem.

Brak inwentarza.

Obiekt nr 12. Zniszczony, zachował się tylko spąg jamy o wymiarach 60 x 150 cm. Jama zorientowana wzdłuż osi NE-SW. Wypełnisko brunatne z polepą wzdłuż krawędzi i licznymi drobinami węgla drzewnego. Brak inwentarza.

Analiza materiałów

Kurhan nr 3 na stan. 25 w Łubczu jest bez wątpienia związany z kulturą ceramiki sznurowej. Świadczą o tym odkryte rowki i półksiężycowata jama przykurhanowa stanowiące elementy charakterystyczne dla tej kultury. Średnica rowka zewnętrznego (8,3 m) jest typowa dla kurhanów z Grzędy Sokalskiej. Analogiczne rowki znaleziono w Werszczycy stan. 1 i 30 i Łubczu stan. 2, kurhan II (J. Bagińska 1990, s. 22, ryc. B, 1997, s. 47, ryc. 2B, W. Koman 1990, s. 16, ryc. 2). Rowek wewnętrzny nie był położony koncentrycznie w stosunku do rowka zewnętrznego lecz stykał się z nim z jednej strony. Była to prawdopodobnie dodatkowa konstrukcja otaczająca grób. Takie wewnętrzne rowki znane są z kurhanów w Brzezinkach (J. Machnik 1966, tabl. XXA). Duże, półksiężycowate jamy otaczają większość kurhanów z Grzędy Sokalskiej. Można tu wymienić np. kurhany ze stan. 27 i 37 w Łubczu (W. Koman 1997, s. 38, ryc. 1, J. Bagińska 1997a, s. 47, ryc. 2A). Na profilu N-S zaobserwowano tuż pod humusem spąg podłużnej jamy znajdującej się nad stropem grobu nr 5 (KPL). W jej wypełnisku znaleziono fragmenty kości ludzkich. Układ stratygraficzny obu obiektów świadczy o młodszej pozycji chronologicznej omawianej jamy. Znajdowała się ona na

obszarze otoczonym rowkiem wewnętrznym. Prawdopodobnie jest to pozostałość zniszczonego grobu KCSz. Przypuszczenia te może potwierdzać znalezienie w humusie fragmentów ceramiki KCSz i grocika krzemienego (ryc. 6: 2) mającego analogie w materiałach tej kultury, m. in. z Werszczycy stan. 29 (J. Bagińska, W. Koman 1991, s. 85), z Krzyża stan 1 (K. Tunia 1997, s. 187, ryc. 10), z Brzezinek (J. Machnik 1966, tabl. XXXV-2).

Wśród obiektów odkrytych na omawianym stanowisku jest 10 grobów (ob. nr 1-10). Jeden obiekt ma charakter wyraźnie osadowy (ob. nr 12). Wypełnisko jamy (polepa wzdłuż krawędzi, liczne węgielki) świadczy o jej paleniskowej funkcji (spąg pieca?). Niestety brak ceramiki uniemożliwia datowanie obiektu. Przeznaczenia kolejnego obiektu (nr 11) trudno ustalić. Jama miała jednolite czarne wypełnisko, trapezowaty kształt i wymiary 80 x 130 cm. Kształt zdaje się sugerować funkcję grobową. Trapezowate jamy grobowe odkryto w kurhanach, m.in. na stan. 2 i 24 w Łubczu, 29 i 30 w Werszczycy (J. Bagińska, W. Koman 1991, s. 77). Wymiary wskazują na grób dziecięcy. Bardzo podobne wymiary miał grób dziecka ze stan. 16 w Łubczu (J. Bagińska 1991, s. 5). Wątpliwości budzi jednak zupełny brak kości. Nie da się w związku z tym wykluczyć innego przeznaczenia tego obiektu. Układ stratygraficzny omawianej jamy i rowka świadczy o jej młodszej pozycji chronologicznej, a więc jest ona młodsza od kurhanu KCSz.

Odkryte groby mają różną orientację. Wzdłuż osi N-S zorientowane są groby nr 1 i 2, wzdłuż osi W-E groby nr 3-8, wzdłuż osi NW-SE groby nr 9 i 10. Zarysy jam grobowych w większości przypadków są słabo czytelne (nr 1, 6-8) lub nieczytelne (nr 2, 9). Wyraźny, owalny kształt miały jamy nr 3-5, kształt zbliżony do prostokąta zaś jama nr 10. Zarysy jam nr 1, 6-8 były czytelne tylko fragmentarycznie, ale można uznać je za owalne, a więc aż 7 ze znalezionych grobów miało owalne jamy. Różny był stopień zachowania szkieletów. W grobach nr 3, 4, 6, 7, 9 szkielety zachowały się w stanie dobrym. Groby nr 1 i 2 częściowo zniszczyła orka, a więc szkielety zachowały się fragmentarycznie. Szkielety z grobów nr 5 i 10 znaleziono w bardzo złym stanie, chociaż jamy grobowych nie naruszyła działalność gospodarcza. Szkielet z grobu nr 8, chociaż dobrze zachowany, pozbawiony był czaszki i lewego ramienia. Zniszczenia te spowodował korytarz wykopany przez lisa. Być może czaszka należąca do tego osobnika została przesunięta aż do stropu grobu nr 7, w którym znaleziono zniszczoną czaszkę ludzką. Wśród 10 odkrytych grobów 2 były grobami podwójnymi – w grobie nr 1 ułożono osoby dorosłe, w grobie nr 7 dorosłego i dziecko. Duże zróżnicowanie wykazuje ułożenie i orientacja zmarłych. W grobach o orientacji W-E wszystkie szkielety ułożono w pozycji wyprostowanej, większość głowami na W. Wyjątek stanowi grób nr 8 zorientowany głową na E. W pozycji wyprostowanej ułożono też zmarłego z grobu nr 9, głową na NW. W pozycji skurczonej na lewym boku znale-

ziono oba szkielety z grobu nr 1 (głową skierowane na N i S), a w pozycji skurczonej na prawym boku szkielet z grobu nr 2. Ze względu na zły stan zachowania trudne do ustalenia jest ułożenie szkieletu z grobu nr 10. Głowa odwrócona była twarzoczaszką w dół, nogi być może lekko skurczone. Szkielet zorientowano głową na SE.

Tylko połowa odkrytych w Łubczu grobów zawierała inwentarz. W grobie nr 1 natrafiono na fragmenty blaszki miedzianej wśród kości czaszki. Jest to zapewne pozostałość zausznicy. Grób ten należy wiązać z kulturą mierzanowicką. Oprócz obecności zabytku miedzianego świadczy o tym również sposób ułożenia szkieletów typowy dla pochówków mierzanowickich. Obecności tej kultury na omawianym stanowisku dowodzi także znalezienie w humusie fragmentów ceramiki zdobionych odciskami podwójnego i potrójnego sznura oraz grocika krzemienego mającego analogie w materiałach mierzanowickich z kurhanu KCSz na stan. 38 w Łubczu (J. Bagińska 1997b, s. 196, ryc. 3). Na podstawie okruchów blaszki miedzianej trudno określić fazę k. mierzanowickiej, z którą związany jest grób nr 1. Fragmenty ceramiki z humusu należące do faz wcześniejszych (faza proto- i wczesnomierzanowicka) mogą mieć związek z grobem nr 1 lub ze zniszczonym grobem nr 2 obecnie pozbawionym wyposażenia. Sposób ułożenia zmarłego pozwala łączyć grób nr 2 z kulturą ceramiki sznurowej lub mierzanowicką.

Z kulturą mierzanowicką należy też wiązać inwentarz grobu nr 10, w którym znaleziono szpilę kościaną zbliżoną do typu Ib w typologii B. Baczyńskiej (1994, s. 18, ryc. 5). Szpile kościane występują w inwentarzach młodszych faz k. mierzanowickiej (S. Kadrow, J. Machnik 1997, s. 164). Wraz ze szpilą znaleziono okrągłe paciorki z muszli częste w inwentarzach tej kultury oraz zawieszki z muszli.

Inwentarz grobu nr 4 jest bez wątplenia związany z kulturą pucharów lejkowatych. Wyznacznikiem kulturowym w tym zespole jest flaszka z kryzą, której towarzyszyły ozdoby kościane i wyroby z krzemienia wołyńskiego – retuszowany wiór i równoramienny grocik. Flaszka zdobiona naciniem na krawędzi wylewu i kryzy ma liczne analogie w materiałach KPL, m.in. z Lasu Stoc-

kiego, Antopola, Nałęczowa (L. Gajewski 1949, s. 129, ryc. 71, s. 11, ryc. 4, s. 171), Ćmielowa (T. Wiślański 1979, s. 189, ryc. 100:2) i Gródka Nadbużnego (W. Gumiński 1989, s. 83, ryc. 38e-g). Grocik równoramienny zbliżony jest do typu A1-1 w typologii grocików krzemienych KWLCM (A. Zakościelna 1996, s. 67, ryc. 9). Grociki takie pojawiły się w polskich zespołach za pośrednictwem kultury trypolskiej, w której powszechne są od fazy B (3600-3000 conv. BC). Generalnie należy je datować na II poł. IV i początek III tysiąclecia. Cały zespół należy łączyć z fazą BR II kultury pucharów lejkowatych (2900-2700/ 2600 conv. BC - 3540 --3340/ 3180 cal BC).

Z kulturą pucharów lejkowatych można również wiązać grób nr 8 wyposażony w szablę dzika pełniącą być może funkcję noża. Analogiczne narzędzie znaleziono w Ćmielowie (T. Wiślański 1979, s. 235, ryc. 135-15). Groby nr 3, 5-7 pozbawione były inwentarza, ale sposób ułożenia zmarłych i orientacja grobów identyczne z grobami wyposażonymi w zabytki KPL pozwalają na przyporządkowanie ich właśnie tej kulturze. Wątpliwości budzi chronologia grobu nr 9, w którym zmarły ułożony był w pozycji wyprostowanej, ale grób zorientowano wzdłuż osi NW-SE. W pobliżu szkieletu znaleziono fragment wióra krzemienego. Wobec braku zarysu jamy grobowej związek tego zabytku z grobem nie jest pewny. Pozycja w jakiej znaleziono szkielet oraz brak inwentarza (ewentualnie fragment wióra) sugerują związek z kulturą pucharów lejkowatych. Zastanawia jednak odmienna orientacja, tym bardziej, że grób znajdował się w bezpośrednim sąsiedztwie pozostałych grobów KPL.

Podsumowując rozważania dotyczące obiektów znalezionych na stan. 25 w Łubczu należy stwierdzić, że kurhan KCSz powstał na starszym cmentarzysku związanym z fazą BR II kultury pucharów lejkowatych. Z kulturą tą związane są groby nr 3-8. W nasyp kurhanu wkopano co najmniej 2 groby kultury mierzanowickiej (grób nr 1 i 10). Grób nr 2 można łączyć z KCSz lub kulturą mierzanowicką. Trudna do ustalenia jest chronologia obiektów nr 9, 11 i 12. O jamie nr 11 można powiedzieć tylko tyle, że jest młodsza od kurhanu, gdyż została wkopana w rowek.

LITERATURA

- Baczyńska B.
1994 *Cmentarzysko kultury mierzanowickiej w Szar-bii, woj. kieleckie. Studium obrządku pogrzebowego*, Kraków.
- Bagińska J.
1990 Kurhan KCSz – stan. 30 w Werszyczycy, gm. Jarczów, Spr. zam., s. 20-23.
1991 Cmentarzysko KCSz na Grzędzie Sokalskiej – stan. 16 w Łubczu, Spr. zam., s. 5-7.
- 1997a Cmentarzysko kurhanowe kultury ceramiki sznurowej na Grzędzie Sokalskiej – stanowiska: Łubcze 37, Werszyczca 1, APŚ, t. 2, s. 45-52.
1997b Groby kultury mierzanowickiej na Grzędzie Sokalskiej, Spr. Arch., t. 49, s. 191-206.
- Bagińska J., Koman W.
1991 Badania nad kurhanami kultury ceramiki sznurowej na Grzędzie Sokalskiej, Lub. Mat. Arch., t. 6, s. 73-87.

- Gajewski L.
1949 Kultura czas leżowatych między Wisłą i Bugiem, Ann. UMCS, sec. F, t. 4, s. 1-194.
- Gumiński W.
1989 *Gródek Nadbużny. Osada kultury pucharów lejkowatych*, Wrocław.
- Kadrow S., Machnik J.
1997 *Kultura mierzanowicka. Chronologia, taksonomia i rozwój przestrzenny*, Kraków.
- Koman W.
1990 Badania mikroregionalne na Grzędzie Sokalskiej. Cmentarzysko kurhanowe kultury ceramiki sznurowej w Łubczu na stan. 2, gm. Jarczów, Spr. zam., s. 11-19.
- 1997 Sprawozdanie z badań kurhanu na stan. 27 w Łubczu, woj. zamojskie, APŚ, t. 2, s. 37-44.
- Kruk J., Milisauskas S.
1981 Wyżynne osiedle neolityczne w Bronocicach, woj. kieleckie, APol, t. 26, s. 65-108.
- Machnik J.
1966 *Studia nad kulturą ceramiki sznurowej w Małopolsce*, Wrocław.
- Tunia K.
1997 Groby kultury ceramiki sznurowej w Krzyżu, woj. Kielce, Spr. Arch., t. 49, s. 181-190.
- Wiślański T.
1979 Kształtowanie się miejscowych kultur rolniczo-hodowlanych. Plemiona kultury pucharów lejkowatych, PZ Pol, t. 2, s. 165-260.
- Zakościelna A.
1996 *Krzemieniarstwo kultury wołyńsko-lubelskiej ceramiki malowanej*, Lublin.

JOLANTA BAGIŃSKA

**EXCAVATIONS OF THE CORDED WARE CULTURE BARROWS IN GRZĘDA SOKALSKA,
BARROW 3 AT SITE 25 IN ŁUBCZE, TOMASZÓW LUBELSKI DISTRICT**

The examined barrow number 3 at site 25 in the Jarczów commune, had its mound completely levelled off. However, two ring-ditches and a pit adjacent to the barrow were preserved. The ditches, which were 8,3 m and 5,4 m in diameter, were not concentric. The internal ditch most probably constituted an additional construction surrounding the central grave which was destroyed. The humus contained potsherds, and a flint arrow point of the Corded Ware culture. The barrow was located at an older cemetery associated with the Bronocice phase II of the Funnel Beaker culture. Twelve features were uncovered, among which feature 12 had a settlement character, while features 1-10 were graves. The absence of findings makes it impossible to establish the function of feature 11. Graves 3-8, in which the individuals were laid along the W-E axis, in the supine position, should be ascribed to the Funnel Beaker culture. Only two of them contained grave furniture: grave 8 – a knife made of the tusk of a wild boar, grave 4 –

a collared flask, an arrow point, a blade made of Volhynian flint, and bone ornaments. At least two graves (1 and 10) may be connected with the Mierzanowice culture. The individuals from these graves were laid in the crouching position, and their furnishing was represented by artefacts which are typical of this culture: fragments of an ear-ring (grave 1), a bone pin as well as pendants and beads made of shells (grave 10). The unfurnished and devastated grave 2, which contained remains of an individual placed in the crouching position, may be connected with the people of the Corded Ware or Mierzanowice cultures. It is difficult to establish the chronology of grave 9. Quite possibly, it should be associated with the Funnel Beaker culture cemetery (identical positioning of the skeleton), though the NW-SE orientation of the skeleton casts doubt on this hypothesis. The stratigraphy of pit 11 and of the ring-ditch point to a younger chronological dating of the pit, which means that it was made after the creation of the barrow.

Muzeum im. J. Petera w Tomaszowie Lubelskim