

# Nogaj-Chachaj, Jolanta

---

## Dwunasty sezon badań stanowiska 35 w Karmanowicach, pow. Puławy

---

Archeologia Polski Środkowowschodniej 5, 47-50

---

2000

Artykuł został zdigitalizowany i opracowany do udostępnienia w internecie przez Muzeum Historii Polski w ramach prac podejmowanych na rzecz zapewnienia otwartego, powszechnego i trwałego dostępu do polskiego dorobku naukowego i kulturalnego. Artykuł jest umieszczony w kolekcji cyfrowej [bazhum.muzhp.pl](http://bazhum.muzhp.pl), gromadzącej zawartość polskich czasopism humanistycznych i społecznych.

Tekst jest udostępniony do wykorzystania w ramach dozwolonego użytku.

JOLANTA NOGAJ-CHACHAJ

**DWUNASTY SEZON BADAŃ STANOWISKA 35 W KARMANOWICACH, POW. PUŁAWY**

W roku 1999 kontynuowano prace wykopaliskowe na cmentarzysku i osadzie KPL w Karmanowicach, gm. Wąwolnica, niszczone przez orkę i silne naturalne procesy erozyjne, finansowane przez Katedrę Archeologii UMCS. Celem ich było rozpoznanie terenu przyległego od strony północnej do badanej w roku ubiegłym osady. Badaniem wykopaliskowymi objęto obszar około 125 m<sup>2</sup>. Prace wykopaliskowe miały ograniczony charakter, wynikający z gatunku upraw porastających obszar działki. Wykopy założono jedynie w miejscach wyznaczonych przez właściciela (ryc. 1). Dodatkowo wykonano 35 odwiertów geologicznych umożliwiających rozpoznanie układu warstw na stanowisku.

Stanowisko 35 w Karmanowicach położone jest na stoku i wierzchołku rozległego garbu, otoczonego ze wszystkich stron dolinami i rozległymi obniżeniami. Południowa, dolna granica stanowiska występuje na wysokości około 202,0 m n.p.m. Tutaj zostało odkryte cmentarzysko. Od kilku lat prace koncentrują się w części wierzchołkowej garbu, na wysokości około 206,0-213,0 m n.p.m. gdzie zlokalizowana została osada KPL.

Wykopy zostały założone w kulminacyjnej części wzgórza. W trakcie prac wyeksplorowano kilka zalegających nad sobą warstw. Pierwszą z nich stanowił humus o miąższości 20-25 cm (I). Był on barwy szarej i zawierał niezbyt dużą domieszkę części organicznych. Pod nim zarejestrowano obecność słabo wykształconej gleby kopalnej, o miąższości kilku do kilkunastu cm (II). Szczegółowa analiza stratygraficzna pozwala datować ten poziom z dużym prawdopodobieństwem na wczesne średniowiecze (J. Nogaj-Chachaj 1997; 1998). Gleba wykształciła się na podłożu utworu lessopodobnego barwy beżowo-szarej, zwanego dalej deluwium (III). Warstwa ta zawierająca znaczną ilość różnej wielkości fragmentów ceramiki, odłupków krzemienych i niezbyt wielkiej ilości drobin węgla drzewnego posiadała miąższość około 20-30 cm. Stanowią ją osady przetransportowane z innego miejsca stanowiska, zdeponowane na wtórnym złożu w wyniku działania różnych czynników zewnętrznych. W trakcie badań warstwy III (deluwium) wykonano szczegółową, trójwymiarową planografię materiału zabytkowego. W jej wyniku zarejestrowano na powierzchni około 100 m<sup>2</sup> około 350 artefaktów. Wstępne wierceń pozwalają wnioskować, że warstwa deluwium nie tworzy jednolitej powłoki, lecz występuje w postaci rozległych płatów, szczelnie maskujących starsze podłoże. W różnych częściach stanowiska stwierdzono istnienie obiektów archeologicznych zarówno wkopa-

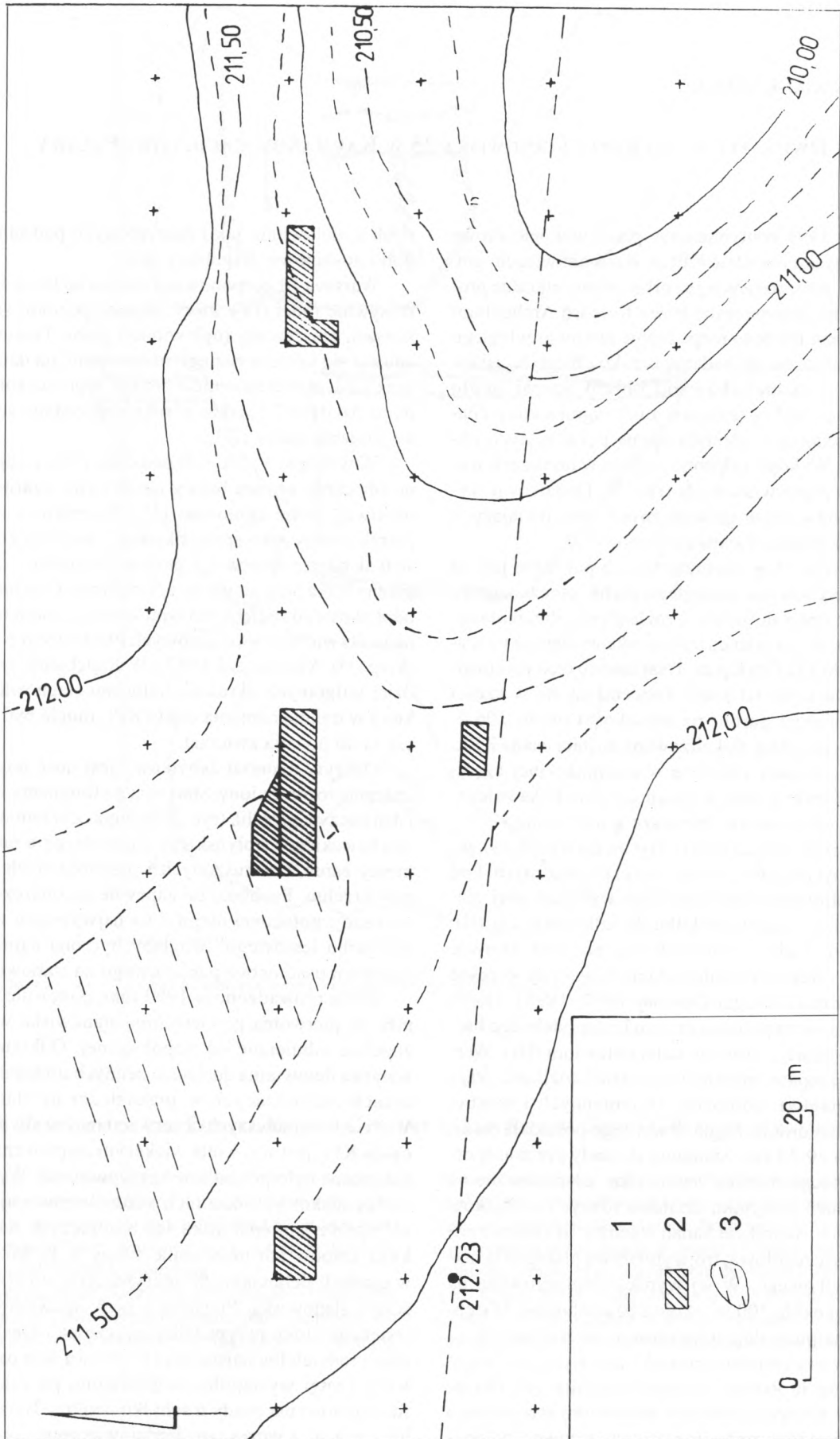
nych w deluwium, jak i zagrzebanych pod nim – są to dołki postłupowe, fragmenty jam.

Warstwa III zdeponowana została na lessie barwy intensywnie rudej (IV), który stanowi poziom wmywania starszej, zniszczonej (ogłowionej) gleby. Poziom jej zachował się także w rozległym obniżeniu na działce 68/2 oraz 75/1, został natomiast prawie zupełnie zniwelowany na działce 67/1, gdzie w roku poprzednim stwierdzono istnienie osady KPL.

W wykopie V, VA, VB pod deluwium zarejestrowano obecność utworu barwy intensywnie czarnej i czarno-siwej, silnie zglinionej (V). Początkowo został on potraktowany jako spetryfikowana warstwa kulturowa. Jednak dalsze obserwacje geomorfologiczne i archeologiczne wskazują, że utwór ten stanowi wypełnisko bezodpływowego zagłębienia typu wymok, charakterystycznego dla wierzchołków lessowych Płaskowyżu Nałęczowskiego (H. Maruszczak 1983). W zagłębieniu tym w bardziej wilgotnych okresach holocenu stagnowała woda, która w trakcie istnienia osady KPL mogła być przeznaczona do pojenia zwierząt.

Odkryty materiał zabytkowy jest dość bogaty, lecz znacznie rozdrobniony. Stanowią go fragmenty wylewów i den naczyń, przęślik (ryc. 2), odłupki z krzemienia świeciechowskiego, wołyńskiego i pasiastego a także fragmenty żaren, rozkruszonych i rozwleczonych na dużej powierzchni. Pochodzi on zapewne ze zniszczonej części osady, położonej niegdyś na najwyższym wyniesieniu garbu lessowego. Mogłaby być ona najmłodszym ogniwem osadnictwa pucharowego na stanowisku.

Prace prowadzone w 1999 roku ponownie udowodniły, że pierwotna powierzchnia stanowiska wyglądała zupełnie odmiennie od współczesnej. Odkryta kolejna warstwa deluwialna dostarcza cennych informacji o procesach zachodzących w przeszłości na stanowisku. W świetle najnowszych obserwacji można stwierdzić, że osada KPL jest w o wiele większym stopniu zniszczona, niż można było początkowo przypuszczać. Wyniki prac wykopaliskowych ostatnich sezonów pozwalają wyróżnić oprócz istnienia kilku faz osadniczych KPL, także kilka etapów ich niszczenia. Etapy te są zakodowane w osadach deluwialnych odkrywanych w różnych częściach stanowiska. Pierwszy z nich, spowodowany odlesieniem stoku przypadałby jeszcze na okres subborealny i rodziłaby najstarszą i środkową fazę osadnictwa KPL. Drugi wystąpiłby bezpośrednio po zakończeniu funkcjonowania osady u schyłku neolitu. Trzeci należałoby wiązać z wczesnym średniowieczem.



Ryc. 1. Karmanowice, stan. 35. Plan zbiorczy wykopów założonych w 1999 roku na działce 61/1. 1 – granice działki; 2 – wykopy założone w 1999 r.; 3 – zasięg wymoku.



Ryc. 2. Karmanowice, stan. 35. Wybór materiałów ceramicznych z warstwy deluwialnej.

## LITERATURA

Maruszczak H.

- 1983 Procesy rzeźbotwórcze na obszarze Polski w okresie ostatniego zlodowacenia i w holocenie [w:] *Człowiek i środowisko w pradziejach*, Warszawa.

Nogaj-Chachaj J.

- 1997 Dziewiąty sezon badań na stanowisku 35 w Karmanowicach, woj. lubelskie, APŚ, t. 2, s. 16-23.
- 1998 Dziesiąty sezon badań cmentarzyska i osady KPL na stanowisku 35 w Karmanowicach, woj. lubelskie, APŚ, t. 3, s. 30-35.

JOLANTA NOGAJ-CHACHAJ

**THE TWELFTH SEASON OF EXCAVATIONS IN KARMANOWICE, SITE 35, PUŁAWY DISTRICT**

In 1999 the excavations at the cemetery and the settlement from the Funnel Beaker culture in Karmanowice were continued, as land cultivation and strong natural erosion processes are destroying the site. The aim for this season was to examine the area adjacent to the northern part of the settlement, which was studied in the previous season. The excavations covered an area of about 125 sq. m.

The trenches were set up at the culmination part of the hill. In the process of the excavations a couple of cultural layers were explored. These were: the humus (I), weakly developed fossil soil which can be dated to the early Middle Ages (II), a layer of loess deluvium containing numerous fragments

of ceramic and flint items connected with the Funnel Beaker culture (III), a level of inluvium of another fossil soil (IV). The deluvium, originating from a destroyed settlement effectively masked the former surface of the site. Under the loess-like dust a considerable indentation was found, which had been filled with water in the Sub-Boreal period. It may have served as a water source for the domestic cattle in the Neolithic. It was also possible to uncover remnants of archaeological features under the deluvium and some which were dug into it. Further examination might determine the dating and the function of these features.

*Katedra Archeologii UMCS w Lublinie*