

Hoczyk-Siwkowa, Stanisława / Lis, Paweł

Sprawozdanie z badań archeologicznych na grodzisku w Chodliku (stan. 1), pow. Opole Lubelskie w roku 2000

Archeologia Polski Środkowowschodniej 6, 124-128

2001

Artykuł został zdigitalizowany i opracowany do udostępnienia w internecie przez Muzeum Historii Polski w ramach prac podejmowanych na rzecz zapewnienia otwartego, powszechnego i trwałego dostępu do polskiego dorobku naukowego i kulturalnego. Artykuł jest umieszczony w kolekcji cyfrowej bazhum.muzhp.pl, gromadzącej zawartość polskich czasopism humanistycznych i społecznych.

Tekst jest udostępniony do wykorzystania w ramach dozwolonego użytku.

STANISŁAWA HOCZYK-SIWKOWA, PAWEŁ LIS

**SPRAWOZDANIE Z BADAŃ ARCHEOLOGICZNYCH NA GRODZISKU W CHODLIKU (STAN. 1),
POW. OPOLE LUBELSKIE W ROKU 2000**

Prace wykopaliskowe prowadzone były w dniach od 7 do 19 sierpnia 2000 r.¹ Ich podstawowym celem było uzyskanie próbek spalonego drewna z wału II (środkowego) do datowania dendrochronologicznego i przeprowadzenie obserwacji układu stratygraficznego warstw kulturowych grodziska.

Wykopy zlokalizowano w południowej części grodziska (ryc. 1) w nawiązaniu do siatki arowej wyznaczonej podczas badań prowadzonych przez zespół Prof. Aleksandra Gardawskiego w 1966 r. Dla odtworzenia w terenie, znanej z dokumentacji siatki arowej, odkryto w kilku punktach granice dawnych wykopów z lat 1959 i 1972, zlokalizowanych w obrębie arów 1, 2 i 11. Po wznowieniu i oznaczeniu w terenie głównych osi pomiarowych siatki arowej wytyczono i wyeksplorowano przewidziane programem badawczym dwa wykopy: 1/2000 i 2/2000, znajdujące się w południowej części grodziska.

Wykop sondażowy 1/2000 o wymiarach 1 m x 10 m wyznaczono na arze 55 (ćw. AC) od kulminacji wału II – środkowego do międzywału II/III. Zaobserwowano następujący układ warstw (ryc. 2):

1 – darni – warstwa o miąższości 10-15 cm,

2 – ziemia piaszczysta, brunatnoszara, występowała na całej powierzchni wykopu, jednakże jej miąższość była zróżnicowana. Na kulminacji wału mierzyła 20 cm, na jego stoku maksymalnie do 50 i 70 cm, a w międzywale wypłycała się stopniowo do 40-20 cm, zalegając tutaj na żółtym piasku z szarymi zaciemnieniami. Można przypuszczać, że jest to górny poziom nasypu wału, stopniowo niwelowany przez późniejsze użytkowanie i działania warunków atmosferycznych,

3 – ziemia piaszczysta, brunatnoszara, o barwie nierównomiernej, z drobnymi jaśniejszymi i ciemniejszymi wtrętami. Na kulminacji miała 60 cm miąższości, na stoku wału 40-30 cm, u podstawy wału 50 cm, a następnie wypłycała się stopniowo i zanikała w odległości 5, 30 m mierząc od kulminacji wału. Jest to kolejny, niższy poziom nasypu wału wykonany z ziemi uzyskiwanej najpewniej z międzywału, a więc przemieszanej w trakcie jej narzucania (darni pierwotna, ziemia brunatna, piasek),

4 – cienka warstwa ziemi żółto-szarej gliniastej, która na kulminacji wału miała 20 cm miąższości, wypłycała się stopniowo i kończyła w odległości 2 m od kulminacji wału. Jej pochodzenie jest dyskusyjne, może to być niższa warstewka nasypu wału, nie można jednak wykluczyć jej naturalnego pochodzenia,

5 – warstwa intensywnie brunatnej ziemi o miąższości 10-20 cm z ciemniejszymi zbrunatnieniami na kulminacji (rozłożone drewno?), zanikająca w odległości 4, 10 m od północnej ściany wykopu, gdzie dochodzi do warstwy żółtego piasku calcowego. Jej pochodzenie trudne jest do ostatecznego ustalenia, podobnie jak poprzednia mogła być kolejną warstwą nasypu wału, lub też pochodzenia naturalnego,

6 – soczewkowata, pozioma wkładka szarożółtego ilastego piasku (miąższość 10 cm), najpewniej pochodzenia naturalnego, zalegająca w odległości od 1,20 do 3,20 m mierząc od kulminacji wału,

7 – czarno-brunatna warstwa ziemi zalegająca poziomo na piasku calcowym (miąższość od 20 cm na kulminacji do 30 cm na skłonie wału). Podobnie jak warstwa 5 kończyła się w odległości 4, 20 m od kulminacji. Można więc przyjąć, że obie zostały zniszczone podczas wybierania ziemi na budowę wału, co przemawia za ich naturalnym pochodzeniem. Dolna granica tej warstwy jest nierówna, wynika to z przemywania szczątków próchnicznych do niżej zalegającego piasku. W jej obrębie nie stwierdzono występowania zabytków ruchomych,

8 – żółty piasek calcowy, z szarymi zaciemnieniami występującymi zwłaszcza w międzywale, w części S wykopu przechodzący w szary il.

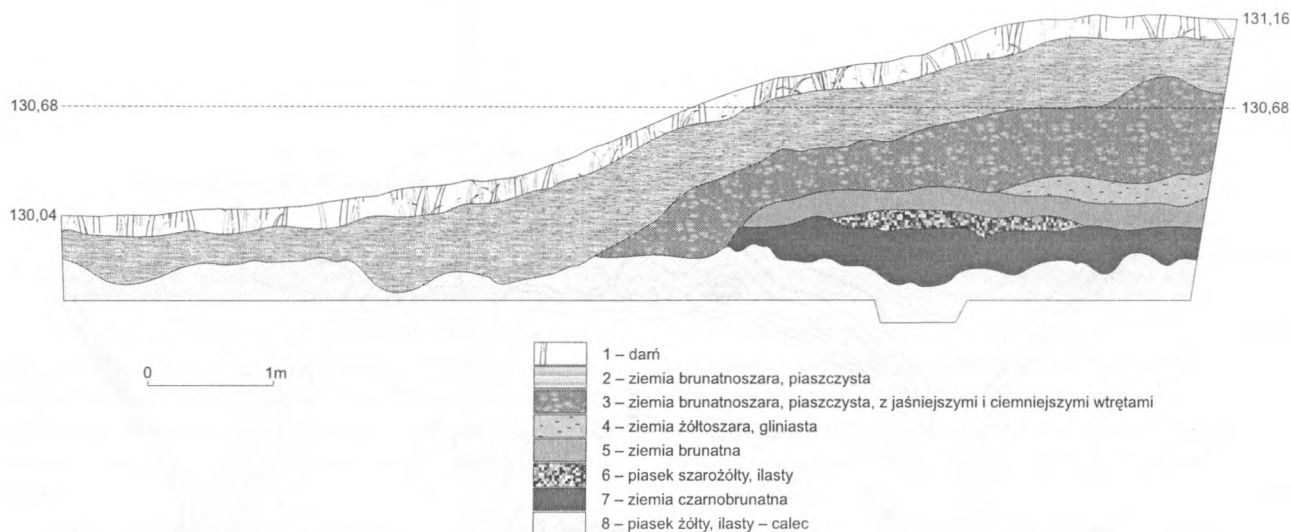
W wykopie nie natrafiono na zachowane relikty drewnianej konstrukcji wału, jedynie w warstwie 3 występowały pojedyncze fragmenty ceramiki wczesnośredniowiecznej.

Wykop 2/2000 na wale II wyznaczono początkowo o wymiarach 2,5 x 5 m na arze 154 (ćw. B). Eksplorowano jego część północną o wymiarach 2,5 x 3 m i przedłużenie wykopu w kierunku południowym szerokości 1 m przy profilu zachodnim. W południowej części wykopu występowała poniżej darni (0-10cm) na głęb. od 10 do 40 cm i niżej, ziemia szaro-brunatna bez zabytków ruchomych. Odmienna sytuacja była w części północnej wykopu, gdzie od głęb. 10 cm zalegała ziemia ciemnobrunatna i czarna z pojedynczymi kamieniami, fragmentami ceramiki i węglami drzewnymi, a na głęb. 35-45 cm ze spalonymi belkami drewna ułożonymi zgodnie z linią osi wału ze wschodu na zachód. Drewno znajdowało się w pasie czarnej przepalonej ziemi szerokości 60 cm,

¹ Badania realizowano w ramach grantu p.t. „Kotlina Chodelska we wcześniejszym średniowieczu. Problem wspólnoty sąsiedzkiej na ziemiach polskich w okresie plemiennym”.



Ryc. 1. Chodlik, stan. 1. Plan topograficzny grodziska (wg J. Dabrowskiego, 1966). Lokalizacja wykopów: I – wykopy I i 2/2000.



Ryc. 2. Chodlik, grodzisko (stan. 1). Profil W wykopu 1/2000.

w odległości 1,40 m mierząc od ściany N wykopu. W ziemi tej odkryto po stronie zachodniej 7 belek (zespół NW), a we wschodniej 2 krótsze belki (zespół NE). W ich bezpośrednim sąsiedztwie występowały fragmenty naczyń. Przy ścianie zachodniej wykopu zaznaczyło się słabo koliste zaciemnienie o średnicy około 1 m (śląd krótkotrwałego paleniska?) bez zabytków ruchomych. Odkryte spalone drewno wydobyto i zabezpieczono do badań dendrochronologicznych.

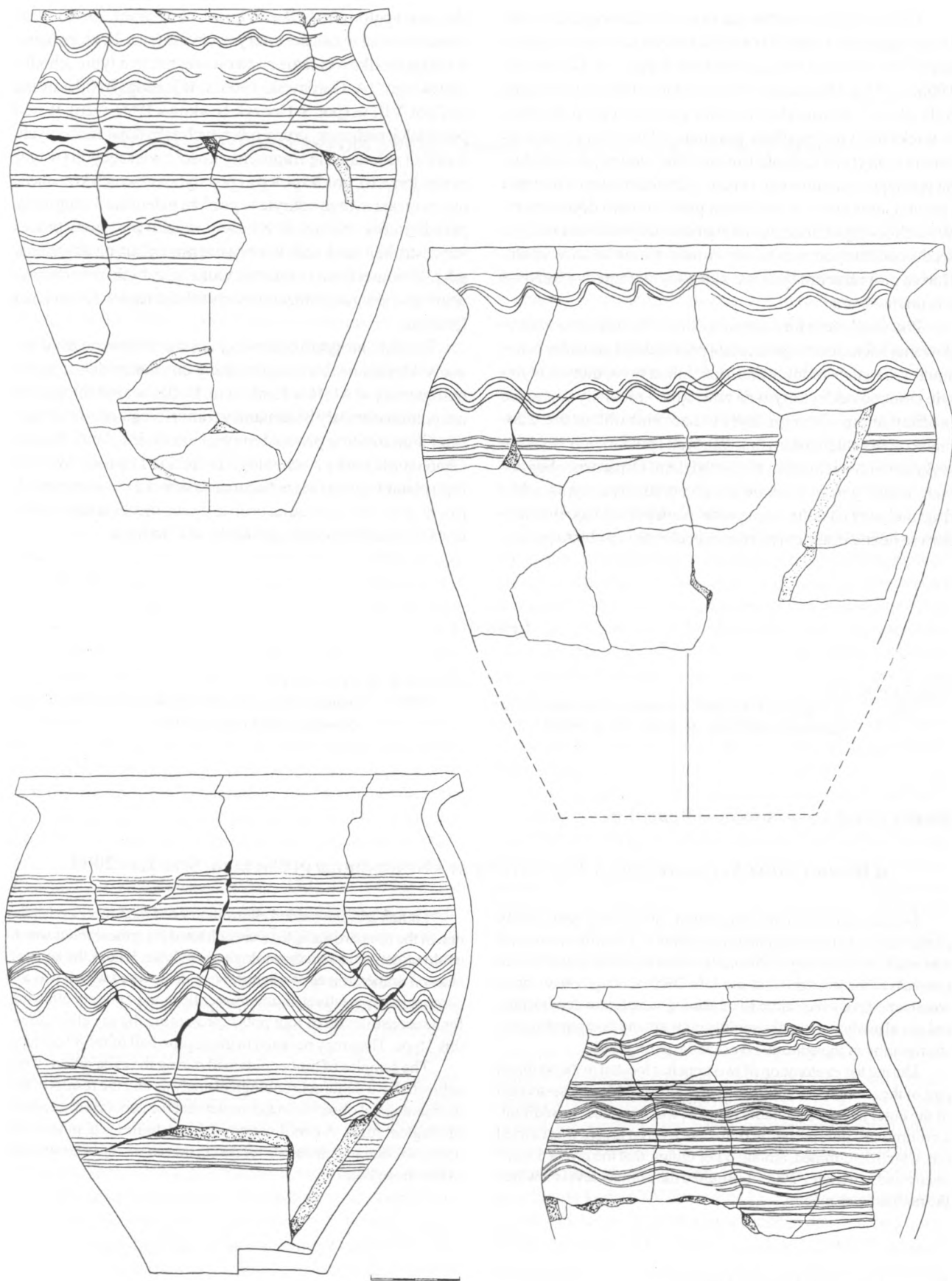
Podczas dalszej eksploracji, na głęb. 45-55 cm stwierdzono występowanie płaskiego poziomu drewna poniżej zespołu NW i 4 krótkie belki pod zespołem NE, wchodzące w profil wschodni wykopu. Ponadto odkryto dużą ilość fragmentów ceramiki, niekiedy nawet większych części naczyń typu „chodlikowskiego”. Znajdowały się one tuż pod belkami spalonego drewna lub w ich najbliższym sąsiedztwie i tworzyły wyraźne koliste zgrupowanie o średnicy około 1m przy ścianie wschodniej wykopu. Postanowiono więc wykop poszerzyć o 1 m w kierunku wschodnim. Odkryto tutaj dalszą część paleniska o średnicy około 1,20 m wyznaczonego pojedynczymi otoczkami granitowymi i ułamkami naczyń oraz ślady 10 kołków o średnicy do 10 cm, tworzących koliste zgrupowanie po jego stronie wschodniej. Z obserwacji profilu wykonanego przekroju na linii N-S wynika, że zarys paleniska zanikał na głęb. 60 cm. Na przekroju widoczny był też od strony południowej styk paleniska i spalonych belek, nakładających się częściowo na palenisko.

Poniżej opisanego poziomu użytkowania, do głębokości ok. 60 cm występowała w dalszym ciągu warstwa ziemi czarnej z pojedynczymi węglami. Pod nią zalegała poziomo warstewka ziemi szarozółtej, o miąższości do 20 cm, oddzielająca ją od niższej, brunatnej (m. 30 cm), nie zawierającej zabytków ruchomych. Można więc przyjąć, że obie te dolne warstwy są pochodzenia naturalnego i wyznaczają powierzchnię pierwotną, na której został usypany wał.

Podczas dalszej eksploracji w części południowej wykopu stwierdzono występowanie na całej jego powierzchni w dalszym ciągu ziemi szaro-brunatnej. Poniżej, od strony południowej, na odległość 1,60 m zalegała warstwa ziemi żółto-szarej o maksymalnej miąższości do 30 cm, a pod nią pozioma warstwa ziemi jasnoszarej (m. 20-30 cm) występująca również w pozostałych partiach wykopu. Warstwy te traktować można najpewniej jako poziom pierwotny terenu.

Zastanawia zaznaczający się na powierzchni wykopu podział na część północną i południową, z niemal liniową granicą dzielącą część północną, wykazującą ślady intensywnego użytkowania, od południowej różniącej się barwą i brakiem zabytków ruchomych. Obecność paleniska w części północno-wschodniej skłania do przypuszczenia, że możemy mieć tutaj do czynienia z pozostałością obiektu mieszkalnego. Nie odkryto jednak jego zarysu na poziomie paleniska, w dosyć równomiernie czarnej ziemi, ani w warstwach niższych. Trudno więc definitywnie rozstrzygnąć, czy było to palenisko użytkowane doraźnie, czy też znajdujące się w obrębie budowli o konstrukcji zrębowej, której dolne partie zostały następnie przykryte nasypem podczas budowy wału. Za taką możliwością przemawia zachowanie się poniżej NW zespołu belek płasko zalegającego spalonego drewna – być może z podłogi budynku? W interpretacji nagromadzonych artefaktów należy brać pod uwagę obie te możliwości.

Pozyskane w trakcie badań zabytki ruchome to niemal w całości fragmenty ceramiki naczyniowej. W ogromnej większości odkryte one zostały w wykopie 2/2000; na ogólną ilość 266 fragmentów ceramiki 262 odkryte zostały w obrębie tej właśnie jednostki eksploracyjnej. Znaleźiska skupiały się w części N wykopu, w warstwie ciemnobrunatnej i czarnej ziemi, zawierającej także relikty spalonych belek drewnianych.



Ryc. 3. Chodlik, grodzisko (stan. 1). Wykop 2/2000. Ceramika naczyniowa z północnej części wykopu (rys. P. Lis).

Pod względem morfologicznym i technologicznym odkryte fragmenty ceramiki określić można jako typowe przykłady tzw. ceramiki typu „chodlikowskiego” (A. Gardawski 1966, s. 19 n.). Materiałem wykorzystanym do jej wykonania była glina z domieszką tłuczni granitowego o średniej w większości przypadków granulacji. Dna naczyń na podstawie odkrytych fragmentów określić można jako płaskie, na podsypce granitowego (także gruboziarnistego) tłuczni i piasku, niektóre z widocznym pierścieniem dookoła. W zachowanych fragmentach przeważają ułamki naczyń średniościennych o różnym stopniu staranności wypału. Barwa powierzchni tych naczyń oscyluje między beżową a brunatnoszarą.

Pod względem formalnym odkryte fragmenty w zdecydowanej większości reprezentują pozostałości garnków o stosunkowo małej średnicy dna, dość silnie wywiniętym wylewie i mocno odchylonym na zewnątrz – niekiedy wyraźnie profilowanym – brzegu. Były to naczynia obtaczane, zdobione ornamentem pasm linii falistych i poziomych żłobków wykonanych wielozębny narzędziem. Ornament obejmował z reguły górne i środkowe części brzośca naczynia, schodząc niekiedy na dolne jego partie. Najlepszym tego przykładem są liczne fragmenty ceramiki odkryte w pobliżu paleniska,

pod spalonymi belkami konstrukcji wału. Zrekonstruowano niemal w całości cztery naczynia (ryc. 3), które odpowiadają środkowej fazie rozwojowej naczyń typu „chodlikowskiego” (A. Gardawski 1966, s. 46) i mogą być datowane na 2 poł. VIII w. (por. S. Hoczyk-Siwkowa 1999, s. 20). Wśród pozostałej, nielicznej grupy odkrytych zabytków ruchomych, na którą składają się fragmenty kości zwierzęcych (w tym przepalonych), grudki polepy i pojedynczy okruch krzemieniny, zwracają uwagę odkryte w pobliżu paleniska 3 fragmenty przedmiotów żelaznych. Niestety, daleko posunięty proces ich destrukcji na skutek korozji nie pozwalają na określenie ich pierwotnej formy i funkcji. Odkryte zabytki przechowywane są w zbiorach Muzeum Nadwiślańskiego w Kazimierzu Dolnym.

Przyjęty program badawczy został całkowicie zrealizowany. Uzyskane drewno przesłano do analizy dendrochronologicznej w AGH w Krakowie. Badania archeologiczne uzupełnione zostały badaniami geomorfologicznymi grodziska i jego okolicy prowadzonymi przez dr Jolantę Nogaj-Chachaj z Katedry Archeologii UMCS w Lublinie. W 2001 roku planowane są dalsze badania na wale III (zewnętrznym), również w celu uzyskania prób drewna, niezbędnego do datowania kolejnego wału grodziska w Chodliku.

LITERATURA

Gardawski A.

1966 Z zagadnień kultury wczesnego średniowiecza południowej Polski, R. Lub., t. 9., s. 10-53.

Hoczyk-Siwkowa S.

1999 *Małopolska północno-wschodnia w VI-X wieku. Struktury osadnicze*, Lublin.

STANISŁAWA HOCZYK-SIWKOWA, PAWEŁ LIS

A REPORT FROM ARCHAEOLOGICAL EXCAVATIONS AT A STRONGHOLD IN CHODLIK, SITE 1, IN 2000

In connection with the preparations of a monographic study of the early medieval settlement complex in Chodlik an attempt was made at obtaining additional evidence for the dating of the ramparts of the stronghold at site 1. In 2000, sondage excavations were carried out which aimed at obtaining samples for dendrochronological analysis from the middle rampart and documenting the stratigraphy of the cultural layers at the stronghold.

During the exploration of two trenches located in the southern part of the stronghold, within ares nos. 55 and 154, a cross-section of the outer part of the middle rampart was obtained. In addition, a preliminary interpretation of the uncovered layers was carried out, which determined, among other things, that the layers 6 and 7 uncovered in trench 1/2000 constituted the primary level on which the rampart was made.

Trench 2/2000 yielded charred relics of the timber construction of the rampart. Samples were collected from these relics which could undergo dendrochronological analysis. Under the layer of charred timber, traces of a hearth were discovered which was accompanied by relatively numerous collection of pottery allowing for a reconstruction of four pots representing the so called „Chodlik” type. They may be dated to the second half of the 8th century.

The samples of timber obtained during the excavations were subjected to a dendrochronological analysis and the results of the archaeological observations complement the concurrent geomorphological study. A continuation of these studies is planned with a view to obtaining materials for dating the remaining two ramparts of the stronghold.