

Misiewicz, Waleria

Wyniki trzeciego sezonu badań na cmentrzysku kultury łużyckiej we wsi Krupy, gm. Michów, pow. Lubartów

Archeologia Polski Środkowowschodniej 6, 76-83

2001

Artykuł został zdigitalizowany i opracowany do udostępnienia w internecie przez **Muzeum Historii Polski** w ramach prac podejmowanych na rzecz zapewnienia otwartego, powszechnego i trwałego dostępu do polskiego dorobku naukowego i kulturalnego. Artykuł jest umieszczony w kolekcji cyfrowej bazhum.muzhp.pl, gromadzącej zawartość polskich czasopism humanistycznych i społecznych.

Tekst jest udostępniony do wykorzystania w ramach dozwolonego użytku.

WALERIA MISIEWICZ

WYNIKI TRZECIEGO SEZONU BADAŃ NA CMENTARZYSKU KULTURY ŁUŻYCKIEJ WE WSI KRUPY, GM. MICHÓW, POW. LUBARTÓW

W trakcie dwu sezonów wykopaliskowych przeprowadzonych w Krupach,

na cmentarzysku ciałopalnym kultury łużyckiej odkryto 21 grobów (skrzyniowe, popielnicowe i jamowe) ułożonych w trzech rzędach przebiegających na linii NW i SE (W. Misiewicz 2000). W północnym rzędzie znajdowały się dwa groby o konstrukcji kamiennej, w środkowym pięć grobów skrzyniowych oraz po kilka popielnicowych i jamowych oraz dwa skrzyniowe w południowym rzędzie.

W związku z tym, w założeniach badawczych na 2000 rok, postanowiono przebadać południowo-wschodnią partię stanowiska, w której spodziewano się odkryć dalsze obiekty. Założenia te sprawdziły się choć skala odkryć wydaje się dość skromna.

W południowym rzędzie odkryto siedem grobów w tym jeden skrzyniowy – 25, trzy popielnicowe – 22, 23, 26 oraz trzy jamowe – 24, 27, 28 (ryc. 1).

Grób 25, odkryto na głębokości 28 cm od powierzchni. Górna część skrzyni nie zachowała się. Na poziomie odkrycia natrafiono bezpośrednio na naczynia, które uległy zgnieceniu, tworząc skupiska często przemieszane między sobą. Leżały one na pozostałości popiołu przemieszanego z drobnymi kawałkami spalonego drewna. Skrzynia o wymiarach 2,80 x 2 m (ryc. 2: C) wielkością zbliżona jest najbardziej do grobu 3 z badań 1998 roku. Po wyklejeniu ceramiki okazało się, że wyposażenie stanowiło 12 naczyń (ryc. 4: 1-5, ryc. 5: 1, 2, 4-7) z których jedno pełniło funkcję popielnicy (ryc. 5: 3). Odsłonięto też dwa skupiska przepalonych kości. Skrzynia była wkopana w calec. Nad grobem przebiegała droga, używana do zwożenia płonów z pól. Możliwe, że przy jej budowie zniszczono górną część grobu.

Grób 22, odkryto na głęb. 25 cm tuż pod humusem. W jamie grobowej wypełnionej resztkami stosu ustawiono popielnicę, a obok jamy dwustożkową wazę, leżącą na boku (ryc. 2: A). Jej pierwotne ustawienie, z powodu zniszczenia, jest nie do ustalenia. Dno popielnicy było wypełnione przepalonymi kośćmi. Reszta kości była porzucana w jamie. Po konserwacji stwierdzono, że górna część popielnicy (brzusiec i szyja) oraz połowa obwodu drugiego naczynia nie zachowały się (ryc. 3: 2,4).

Grób 23, odkryto na głęb. 20 cm, jeszcze w części spągowej humusu. Popielnicę ustawiono w czystym piasku, a koło niej ułożono duży kamień (ryc. 2: B). Popielnica, zachowana fragmentarycznie, była bogato zdobiona (ryc. 3: 1).

Grób 26 odkryto na głęb. 35 cm w w-wie II. Popielnica zachowana w całości (ryc. 3: 3). Ustawiona była w narożniku

SE wykopu 17 (ryc. 2: D). Jest najdalej na wschód odkrytym obiektem. Naczynie wkopane było 10 cm w calec. Ok. 40 cm od popielnicy leżały fragmenty naczynia (ryc. 3: 5).

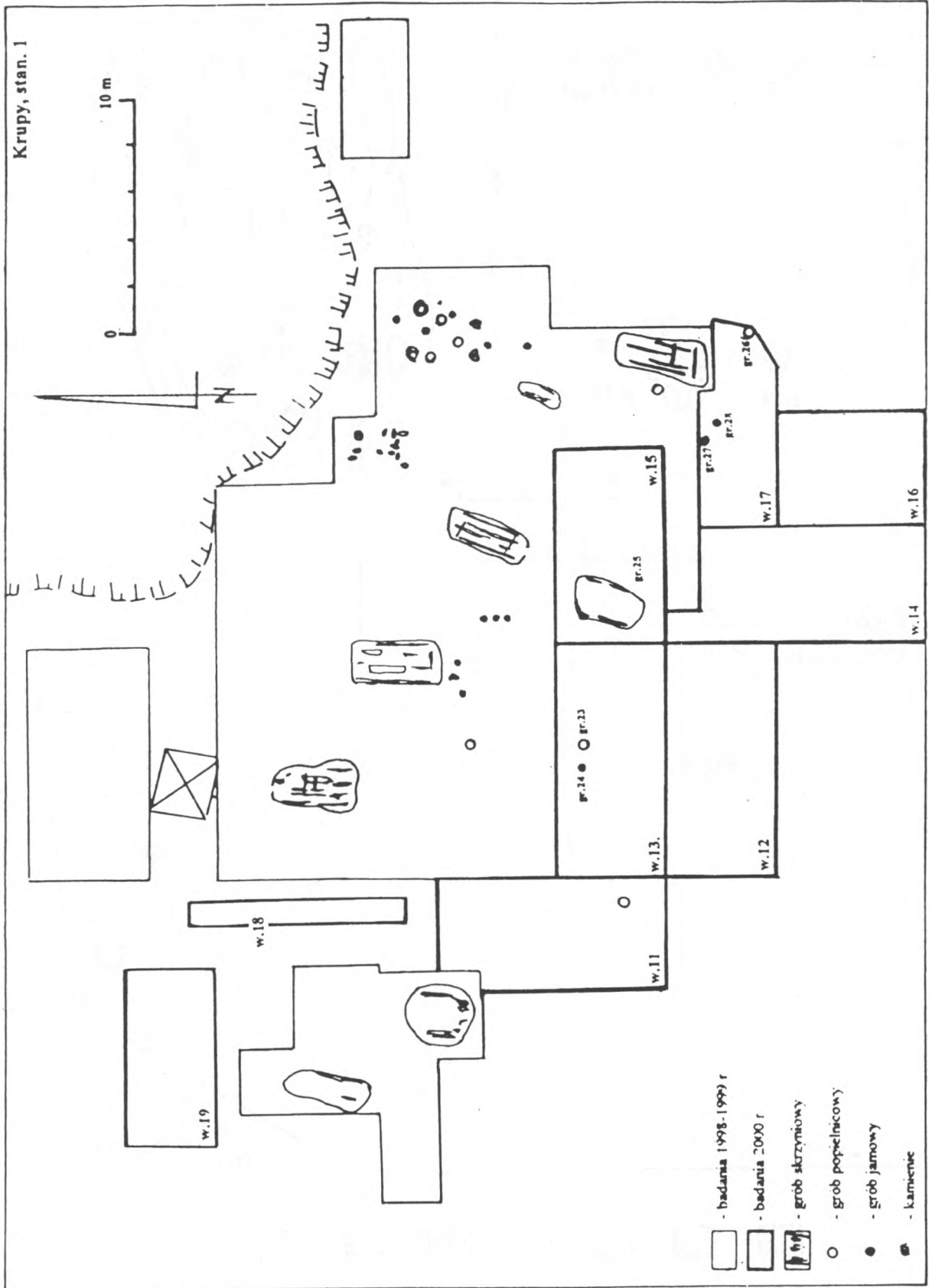
Grób 27 jamowy odkryto na głębokości 30 cm. Kości złożono w owalnej jamie grobowej z resztkami stosu

Groby 24 i 28 są to pochówki bezpopielnicowe. Przepalzone kości złożono pierwotnie w organicznych pojemnikach bezpośrednio w piasku.

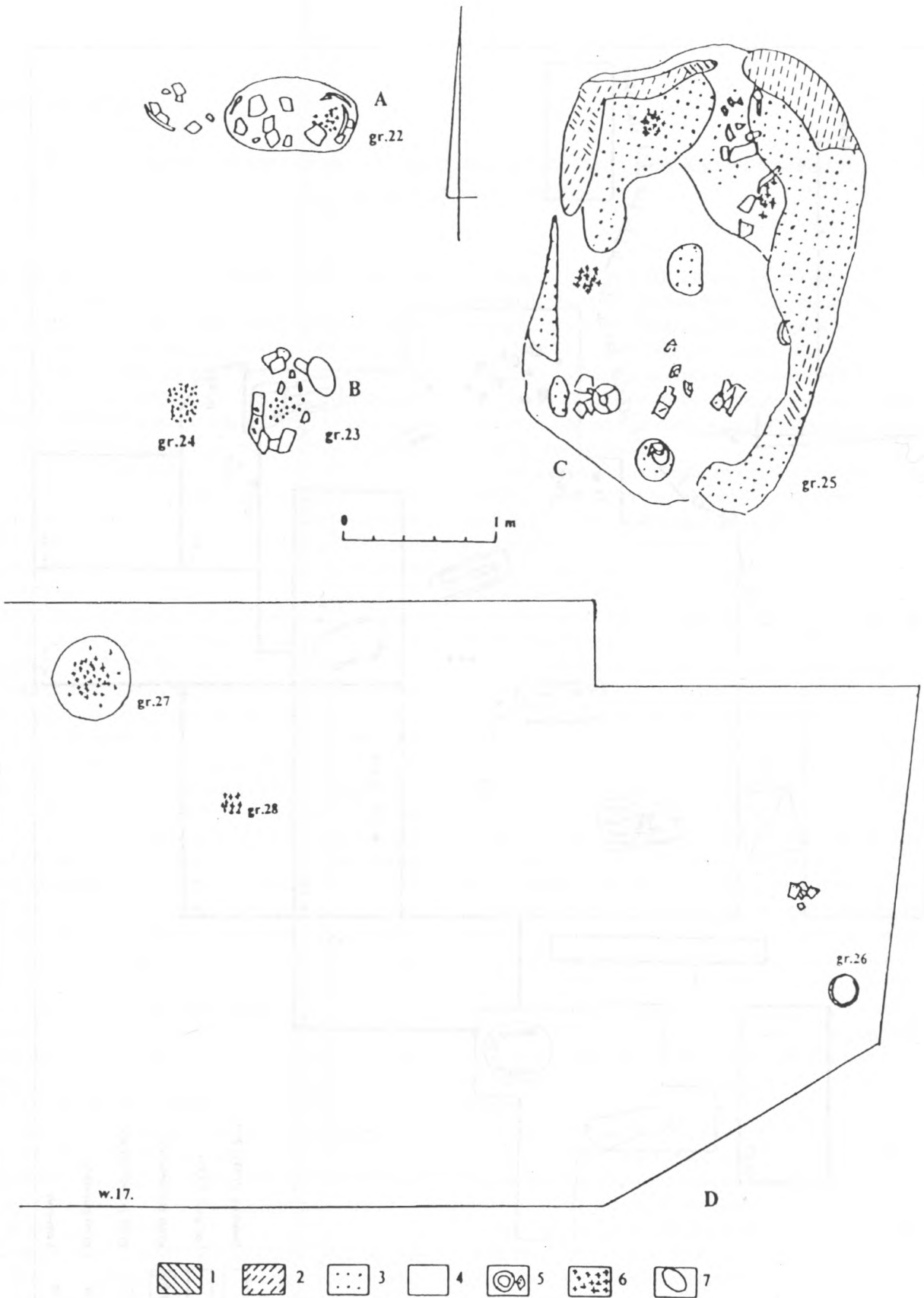
Ważnym wynikiem badań było uchwycenie południowej granicy cmentarzyska. Około 8 m od południowej linii grobów pod warstwą żółtego piasku, który na niezniszczonym fragmencie stanowiska znajdował się między humusem a calcem na głębokości 40-60 cm (spadek w kierunku S) wystąpiła gliniasta ziemia o zabarwieniu pomarańczowym, miąższości 30-60 cm. Nie wystąpiły w niej ślady obiektów ani materiał zabytkowy.

Zachodnia granica cmentarzyska nie jest łatwa do uchwycenia. W 1999 roku najbardziej wysunięty na zachód grób 12, zachował się tylko w swojej spągowej partii. Dalsza penetracja tej części stanowiska potwierdziła zaobserwowany w roku 1999 fakt wybrania grubej warstwy pierwotnie tu zalegającej gleby. Dowodem na to, że ziemia została wywieziona a nie uległa przemieszczeniu przez warunki naturalne lub orkę jest fakt iż obudowy znajdujących się tu grobów nie zostały splukane przez wodę lub rozwiane przez wiatr ani rozorane, gdyż poza krawędziami zarysów skrzyń (gr. 3, 12) nie znaleziono resztek spalonego drewna ani materiału zabytkowego. Biorąc pod uwagę wysokość skrzyń, czas ich powstania musiano zdjąć warstwę o miąższości co najmniej 0,80-1 m i to raczej jednorazowo. Poza obiektami humus o niewielkiej miąższości (20-25 cm) zalegał bezpośrednio na calcu, nie stwierdzono także występowania w nim materiału zabytkowego. Przeprowadzenie badań dalej na zachód pozwoliłoby ostatecznie wyjaśnić ten problem.

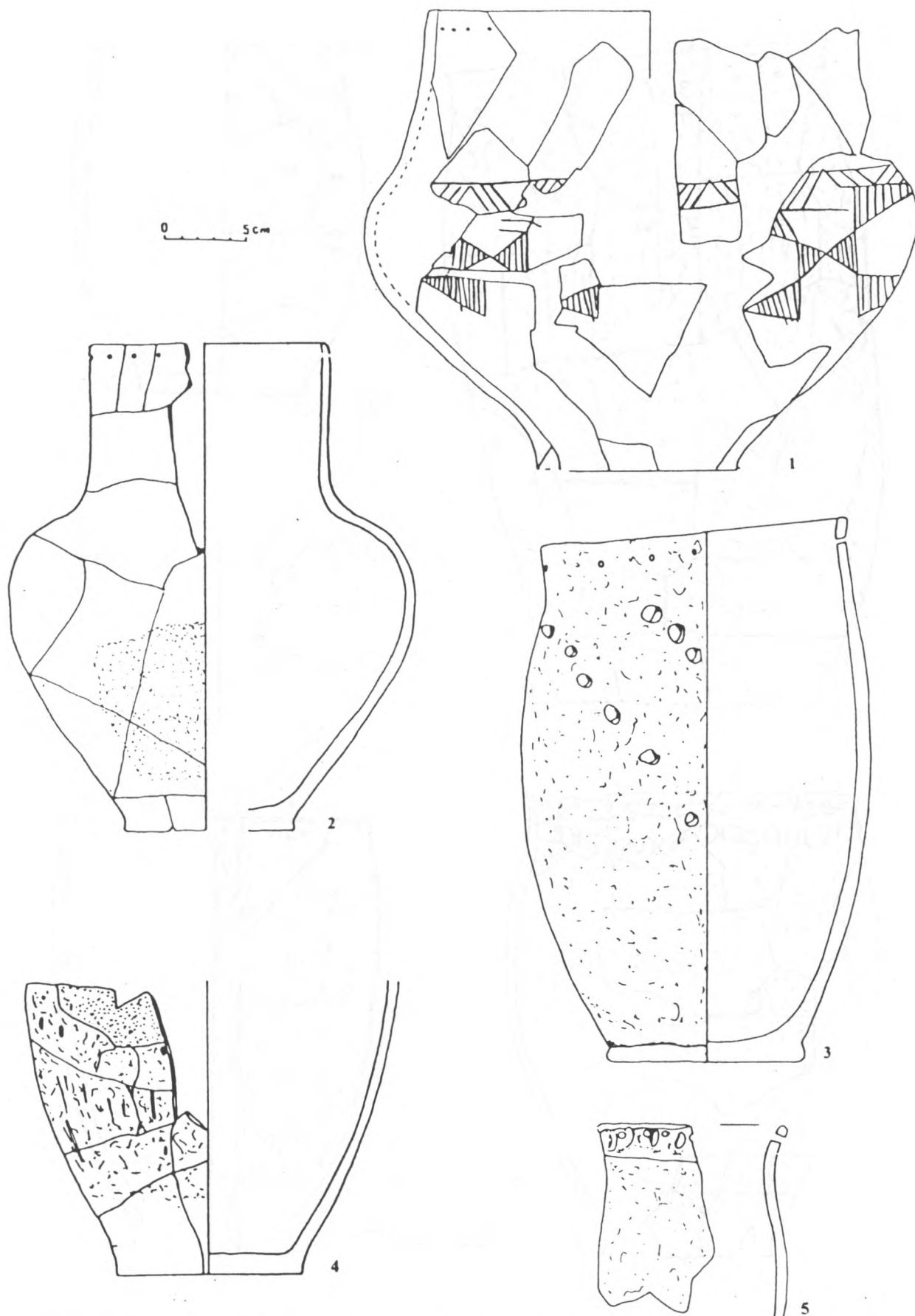
Jeżeli chodzi o północno-zachodnią partię stanowiska to z badań wynika, że ta część raczej nie była użytkowana. Co prawda w założonym tu wykopie 6 pod humusem wystąpiła w-wa II, lecz nie uzyskano z niej żadnego materiału. Natomiast w bardziej na zachód usytuowanym wykopie 19 pod humusem zalegał calec. Z części północno-wschodniej wydobywano dla celów gospodarczych przez wiele lat piasek niszcząc pewną ilość obiektów na co wskazują porzucane przepalone kości i zebrane w skupiska kamienie analogiczne do występujących w grobie 5. Znajdowały się tu najprawdopodobniej groby popielnicowe, jamowe lub



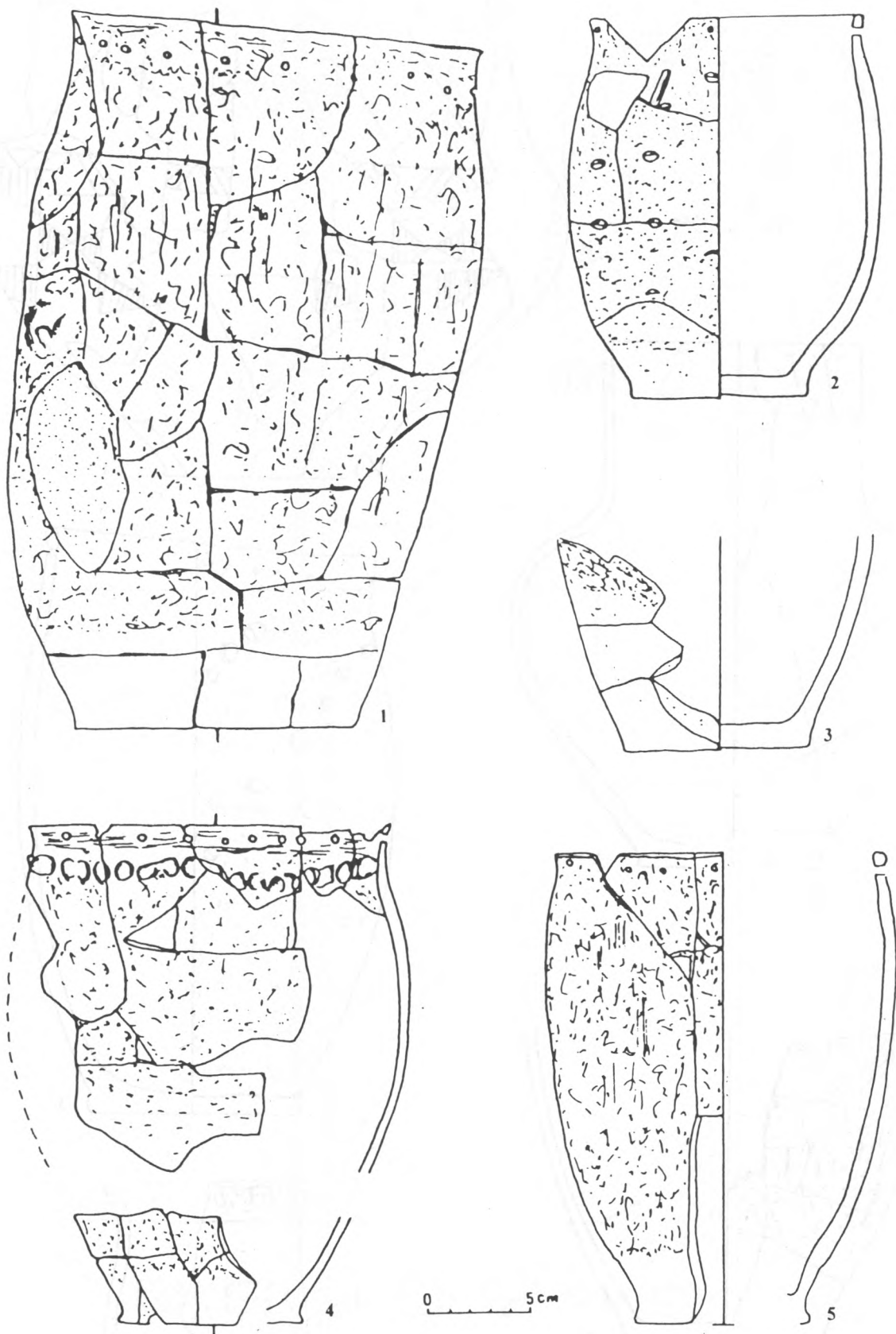
Ryc. 1. Krupy, stan. 1. Plan wykopów z trzech sezonów badań z rozplanowanymi grobami.



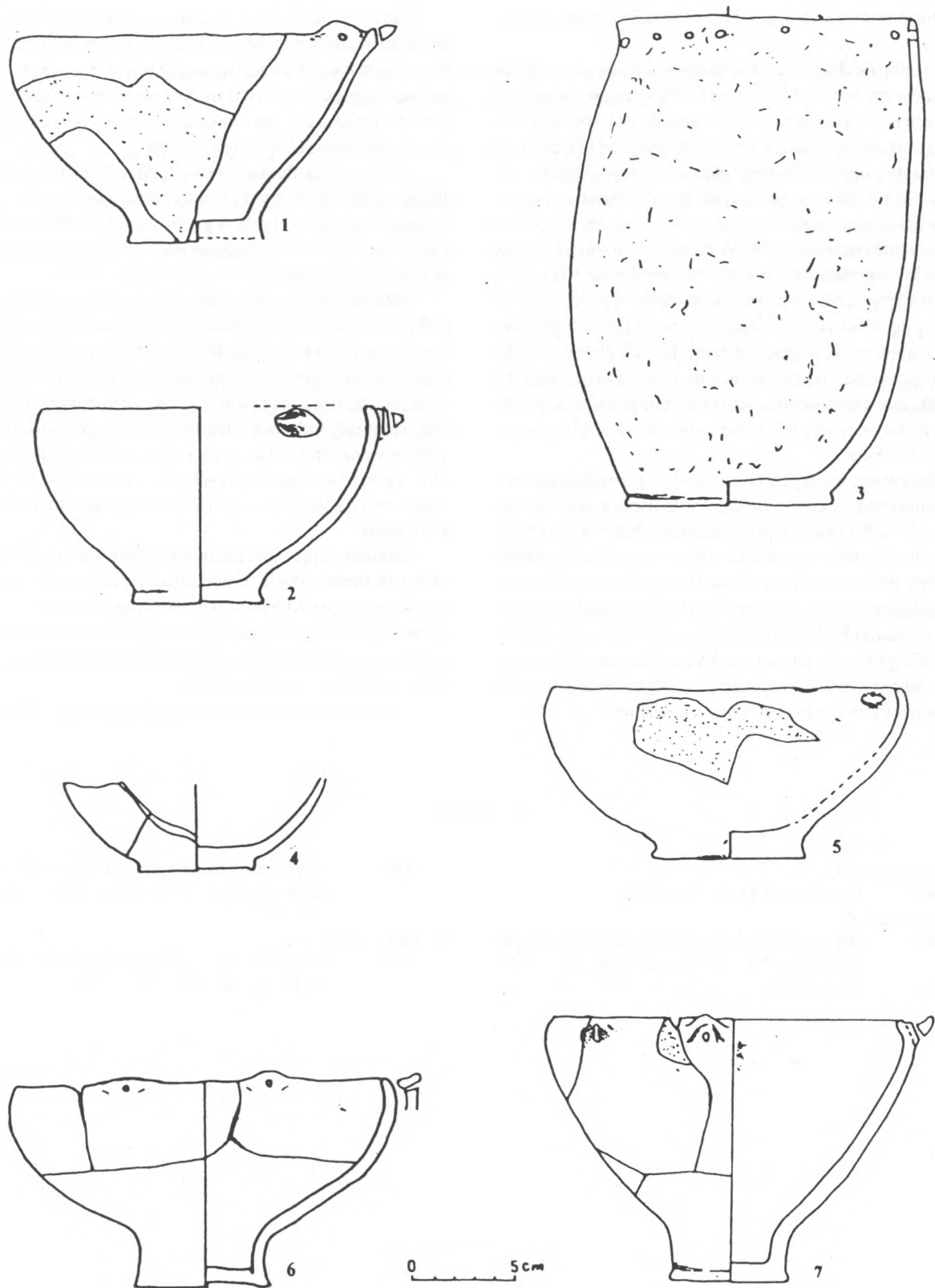
Ryc. 2. Krupy, stan. 1. Plany grobów z badań w 2000 roku; A – grób 22, B – groby 23, 24, C – grób 25, D – wyk. 17 z naniesionymi grobami; 1 – spalone drewno, 2 – piasek zmieszany ze spalonym drewnem i popiołem, 3 – piasek zmieszany z popiołem, 4 – piasek żółty, 5 – naczynia, 6 – przepalone kości ludzkie, 7 – kamień.



Ryc. 3. Krupy, stan. 1. 1 – naczynie z gr. 23; 2, 4 – naczynie z gr. 22; 3 – naczynie z gr. 26; 5 fragm. naczynia leżącego obok gr. 26.



Ryc. 4. Krupy, stan. 1. 1-5 naczynia z gr. 25.



Ryc. 5. Krupy, stan. 1. 1-6 naczynia z gr. 25.

w obudowie kamiennej, gdyż nie ma śladów przepalonego drewna.

Na inną niż obecnie rzeźbę terenu wskazują także pomiary spągów grobów skrzyniowych. Przyjmując, że prochy zmarłych i naczynia układano na dnie skrzyń, stwierdzono, mierząc od stałego punktu wysokościowego (132,50) iż są one posadowione na zbliżonej głębokości wynoszącej 1,03-1,39 m. Wynikało by więc, że cmentarzysko usytuowano na terenie płaskim, wcześniej nie użytkowanym, gdzie warstwa leżąca na calcu nie była gruba. Wskazuje na to fakt, iż wszystkie obiekty wkopane były w całość. Najgłębiej, do 50 cm, groby skrzyniowe, co było najprawdopodobniej związane z rytuałem pogrzebowym a mianowicie ze spalaniem grobowców. (Podawane w poprzednich artykułach głębokości dotyczyły poziomu, do którego sięgały przebarwienia powstałe w trakcie spalania się drewna.) Pozostałe pochówki, w obudowie kamiennej oraz popielnicowe i jamowe, wkopano w całość do 15 cm.

Obserwacje występowania obiektów pozwalają założyć, że cmentarzysko ciągnie się dalej w kierunku na południowy-wschód. Na granicy przebadanego dotychczas terenu występowały groby wszystkich typów i z dużym prawdopodobieństwem można sądzić, że pod rosnącym w tym miejscu młodniakiem występują dalsze obiekty. Ze względu na szczególny charakter badanej nekropoli, różnorodność pochówków występujących na niej, celowe wydaje się przeprowadzenie dalszych badań. Pozwoliłoby to odpowiedzieć na wiele jeszcze pytań związanych z tym stanowiskiem.

Naczynia uzyskane w bieżącym sezonie nie odbiegają formą ani technologią od uzyskanych w poprzednich latach. W ornamentyce, obok już występujących elementów, w popielnicy z grobu 24 pojawił się ryty ornament geometryczny w postaci trójkątów, nie wnoszący jednak nowych elementów do datowania (J. Miśkiewicz 1968).

Także analiza obiektów odkrytych w 2000 roku nie przyniosła zasadniczych zmian w interpretacji stanowiska. Zwyczaj chowania zmarłych w grobowcach wybudowanych z drewna ma pewne analogie na wschodzie lecz nie łączy się on tam z ciałopaleniem (J. Chochorowski 1996).

Jednoczesne występowanie, obok wyżej wymienionych, grobów o konstrukcji kamiennej oraz typowych dla naszych terenów pochówków popielnicowych i jamowych nie daje jednoznacznej odpowiedzi na genezę cmentarzyska. Moją roboczą hipotezą jest przypuszczenie, że w miejscu tym spotkały się grupy ludności późnołużyckiej z różnych stron jej występowania, (możliwe, że niektóre z nich miały jakieś kontakty z koczownikami ze wschodu) i ta różnorodność doświadczeń nadała taki a nie inny charakter cmentarzysku w Krupach.

Zastanawiające jest także występowanie małej liczby znalezisk metalowych.. Dwie zaledwie zawieszki, a w tym nawet, jedna gwoździowata (występująca zresztą dość często na terenie Polski) oraz kilka fragmentów połamanych ozdób nie wskazywałyby jednak na bliskie kontakty z terenami bogatymi w wyroby z metali.

Cmentarzysko można datować na okres HaC-HaD.

LITERATURA

- Chochorowski J.
1996 *Koczownicy Ukrainy*, Katowice.
- Misiewicz W.
1999 Pierwszy sezon badań na cmentarzysku ciałopalnym kultury łużyckiej we wsi Krupy stan. 1, APŚ, t. 4, s. 99-106.
- 2000 Drugi sezon badań na cmentarzysku ciałopalnym kultury łużyckiej we wsi Krupy stan. 1, APŚ, t. 5, s. 63-71.
- Miśkiewicz J.
1968 Kultura łużycka w międzyrzeczu Pilicy i środkowej Wisły, *Mat. Star.*, t. 9, s. 129-208.

WALERIA MISIEWICZ

RESULTS OF THE THIRD SEASON OF EXCAVATIONS AT A LUSATIAN CULTURE CEMETERY IN KRUPY, MICHÓW COMMUNE, LUBARTÓW DISTRICT

In the course of two seasons of excavations (1998-1999) at a cremation burial ground of the Lusatian culture in Krupy, 21 graves were discovered which were arranged in three rows aligned along the NW and SE axis. In 2000, it was decided that the south-eastern part of the site should be examined, in which further features were hoped to be discovered. These assumptions proved correct although the scale of the discoveries was not impressive. Seven graves were unearthed: one had a cist construction, three were urn graves, and another three were pit graves.

The excavations allowed for establishing the southern border of the cemetery. About 8 meters away from the row of graves, under layer II, at the depth of 40-60 cm (slant towards south), loamy soil of orange hue occurred. It was devoid of any traces of human activity.

The obtained vessels are analogical in form and technology to the ones discovered in earlier seasons. Also the analysis of the features from 2000 did not bring about any substantial changes in the overall interpretation of the site. Concurrent occurrence of graves of so disparate types of burials does not unequivocally answer questions concerning the origin of the cemetery. My working hypothesis is based on the assumption that this place was a meeting point where different groups of people of the late Lusatian culture from different areas converged (some of the groups had had contacts with the nomads from the east), and that this variety is responsible for the character of the cemetery in Krupy.

The cemetery can be dated to Hallstatt C - Hallstatt D.

Muzeum Lubelskie w Lublinie