

# Juściński, Marcin

---

## Grób kultury pomorskiej w miejscowości Kolonia Kulik, gmina Siedliszcze, powiat Chełm, woj. lubelskie

---

Archeologia Polski Środkowowschodniej 6, 84-87

---

2001

Artykuł został zdigitalizowany i opracowany do udostępnienia w internecie przez **Muzeum Historii Polski** w ramach prac podejmowanych na rzecz zapewnienia otwartego, powszechnego i trwałego dostępu do polskiego dorobku naukowego i kulturalnego. Artykuł jest umieszczony w kolekcji cyfrowej [bazhum.muzhp.pl](http://bazhum.muzhp.pl), gromadzącej zawartość polskich czasopism humanistycznych i społecznych.

Tekst jest udostępniony do wykorzystania w ramach dozwolonego użytku.

MARCIN JUŚCIŃSKI

## GRÓB KULTURY POMORSKIEJ W MIEJSCOWOŚCI KOLONIA KULIK, GMINA SIEDLISZCZE, POWIAT CHELM, WOJ. LUBELSKIE

We wrześniu 1999 roku Katedra Archeologii UMCS w Lublinie została zawiadomiona przez jednego z mieszkańców miejscowości Kolonia Kulik (AZP obszar 77-87) o odkryciu w miejscowej piaskowni grobu pradziejowego. W wyniku natychmiastowej interwencji udało się uratować resztki obiektu, który okazał się być grobem kultury pomorskiej. Większa jego część uległa destrukcji przy wybieraniu piachu przez miejscową ludność. Pozostały materiał pozwolił jednak zrekonstruować formy naczyń.

Stanowisko ulokowane jest w partii nasadowej cypla wybitnego wchodzącego od południa w dolinę małego bezimiennego ciek. Zlokalizowano je nie opodal szosy prowadzącej do miejscowości Kolonia Terenin (ryc. 1). Grób znajdował się po wschodniej stronie skarpy wybieżyska piasku.

W profilu piaskowni widoczne było naczynie stojące w jamie o bardzo słabo czytelnym zarysie (ryc. 2). W trakcie eksploracji okazało się ono być przykryte misą, której resztki znaleziono w górnej partii naczynia i na kościach w jego wnętrzu. Przy profilu skarpy piaskowni zebrano znaczną ilość fragmentów ceramiki i kości pochodzących z uszkodzonego

grobu. Wśród nich znalazły się również takie, które mogą nie mieć z nim związku.

Inwentarz stanowiła zawierająca przepalone szczątki ludzkie popielnica, przykryta odwróconą do góry dnem misą (ryc. 3). Nie stwierdzono obecności przedmiotów metalowych.

Grób reprezentuje typ ID wg S. Czopka (1992, s. 25-26), czyli grób popielnicowy *sensu stricto*.

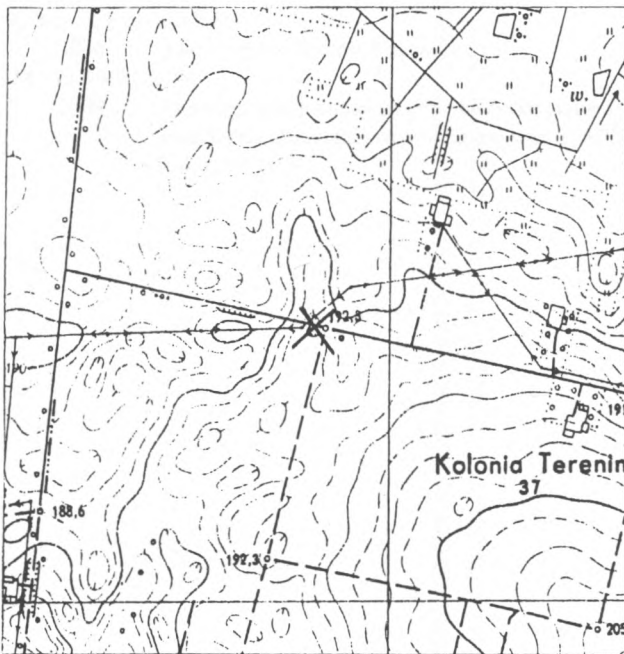
Popielnica ma wysokość 31 cm, średnicę wylewu 23 cm, średnicę dna ok. 14 cm a największa wydętość brzuśca przypada nieco powyżej połowy wysokości naczynia. Reprezentuje formę wazowatą z wyodrębnioną szyjką. Przeście szyjki w brzusiec podkreślone jest występem. Na brzuścu występuje ornament w postaci nieregularnych, przecinających się linii rytych. W domieszce występuje średnioziarnisty tłuczeń kamienny, piasek i dość duża ilość miki.

Precyzyjne określenie typologiczne nastęrcza pewne trudności.

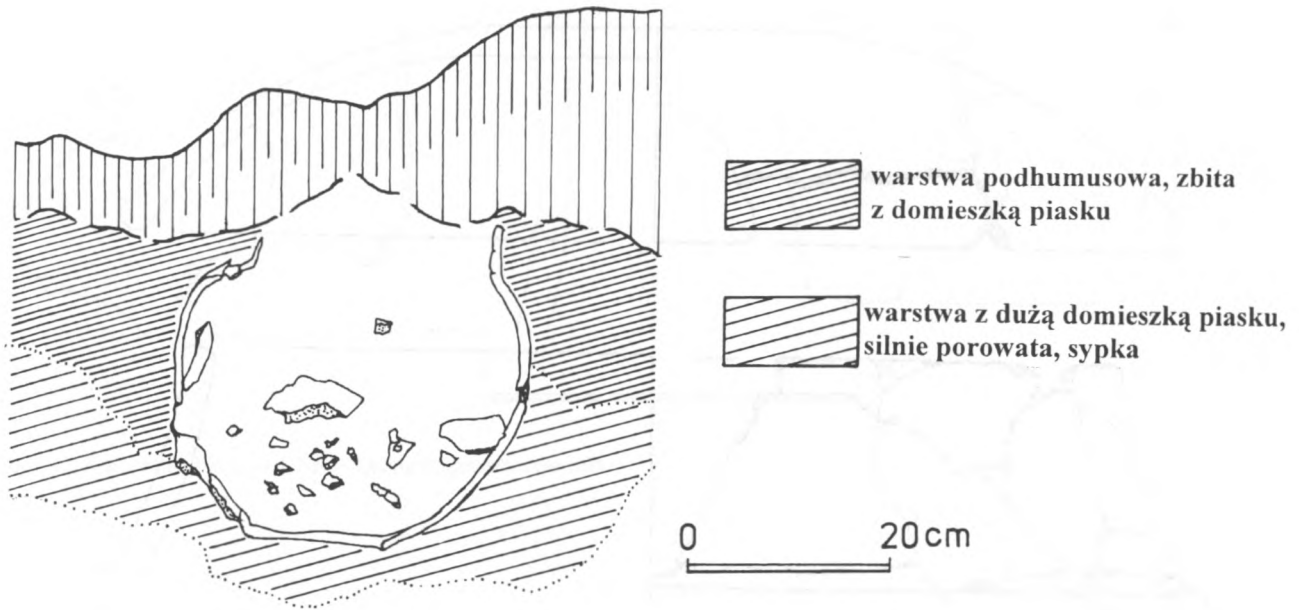
W typologii M. Gądzikiewicz (1954, tabl. XVII; s. 159) opisywane naczynie nie odpowiada ściśle żadnemu z wydzielonych przez tę autorkę typów. Ogólny kształt naczynia nakazywałby zaliczyć je do popielnic typu III charakteryzującego się w przybliżeniu jajowatym kształtem i największą wydętością brzuśca przypadającą w górnej części. Analizowane naczynie posiada jednak wyodrębnioną szyjkę. Tego typu popielnice M. Gądzikiewicz zgrupowała w obrębie typu III, gdzie odmiana 4 charakteryzuje się zaokrąglonym brzuścem, którego największa wydętość przypada w górnej jego części. Naczynia takie mają jednak silniej profilowany brzusec niż egzemplarz z Kolonii Kulik.

W typologii B. Chomentowskiej, popielnica z miejscowości Kulik jest najbardziej zbliżona formą do naczyń typu 3 odmiany C (B. Chomentowska 1969, s. 203 ryc. 1, s. 205, s. 206), natomiast w klasyfikacji T. Węgrzynowicz mieści się generalnie w obrębie grupy A11C (T. Węgrzynowicz 1984, s. 5, s. 6-7 ryc. 1). Typologia S. Czopka daje nam możliwość umieścić interesujące nas naczynie w grupie naczyń wazowatych z zaokrąglonym brzuścem – typ II9C (Czopek 1992, s. 33, s. 35 ryc. 11).

Misa przykrywająca popielnicę ma formę odcinka kuli z bardzo słabo wyodrębnionym dnem. Uwagę zwraca fakt, że jest to naczynie bardzo niskie o wysokości zaledwie ok. 5 cm. Średnica wylewu wynosi ok. 26 cm, a średnica dna – ok. 8,5 cm. Powierzchnie naczynia są gładkie o barwie jasnobrunatnej. W domieszce występuje drobnoziarnisty tłuczeń kamienny, piasek i niewielka ilość miki. Podobnie jak



Ryc. 1. Kolonia Kulik, pow. Chełm. Lokalizacja stanowiska.



Ryc. 2. Kolonia Kulik, pow. Chełm. Przekrój przez obiekt grobowy.

popielnicę, również i to naczynie bardzo trudno określić typologicznie. Wyżej wymienione klasyfikacje nie uwzględniają bardzo niskich form o kształcie odcinka kuli. W ramach typologii T. Węgrzynowicz, na podstawie charakterystyki opisowej można by umieścić misę w grupie B11Id (naczyn całkowicie wygładzonych bez wyodrębnionego wylewu, (T. Węgrzynowicz 1984, s. 5). Największe możliwości daje klasyfikacja S. Czopka, wg której „naszą” misę moglibyśmy ewentualnie umieścić w grupie III1F – naczyń płaskich, o profilu stożkowatym zaokrąglonym, o bardzo małej wysokości (Czopek 1992, s. 35, s. 36 ryc. 12, s. 37).

Kłopotliwa jest również kwestia datowania odkrytego obiektu. Posłużymy się systemem stworzonym przez S. Czopka, który wydzielił cztery fazy kultury pomorskiej wyznaczające zmiany stylistyczne (S. Czopek 1985, s. 376-378). Mało jest typów naczyń, które można by odnosić do krótkich odcinków czasowych. W większości przypadków bierze się pod uwagę dwie lub trzy fazy funkcjonowania (S. Czopek 1992, s. 84). Tak jest również w tym przypadku. Naczynia grupy II9C w typologii S. Czopka występują według tego badacza w fazach II-IV kultury pomorskiej (S. Czopek 1992, s. 41, tab. 3), obejmujących okres od HaD2 (ok. 530 p.n.e.) po LtB2 i część LtC1 (ok. 200/150 p.n.e.) (S. Czopek 1992, s. 87-88). Zawężenie chronologii może nam dać misa. Naczynia tego typu (III1F) datowane są na fazy II-III kultury pomorskiej (S. Czopek 1992, s. 42 tab. 4), co ogranicza chronologię grobu do okresów HaD2-HaE, czyli do ok. 300 p.n.e. (S. Czopek 1992, s. 87-88).

Analiza zdobnictwa ceramiki wykazała, że we wczesnych fazach interesującej nas kultury występuje bogatsza ornamentyka, przy czym udział naczyń zdobionych ryciem jest większy niż w fazie schyłkowej (S. Czopek 1992, s. 84). Nale-

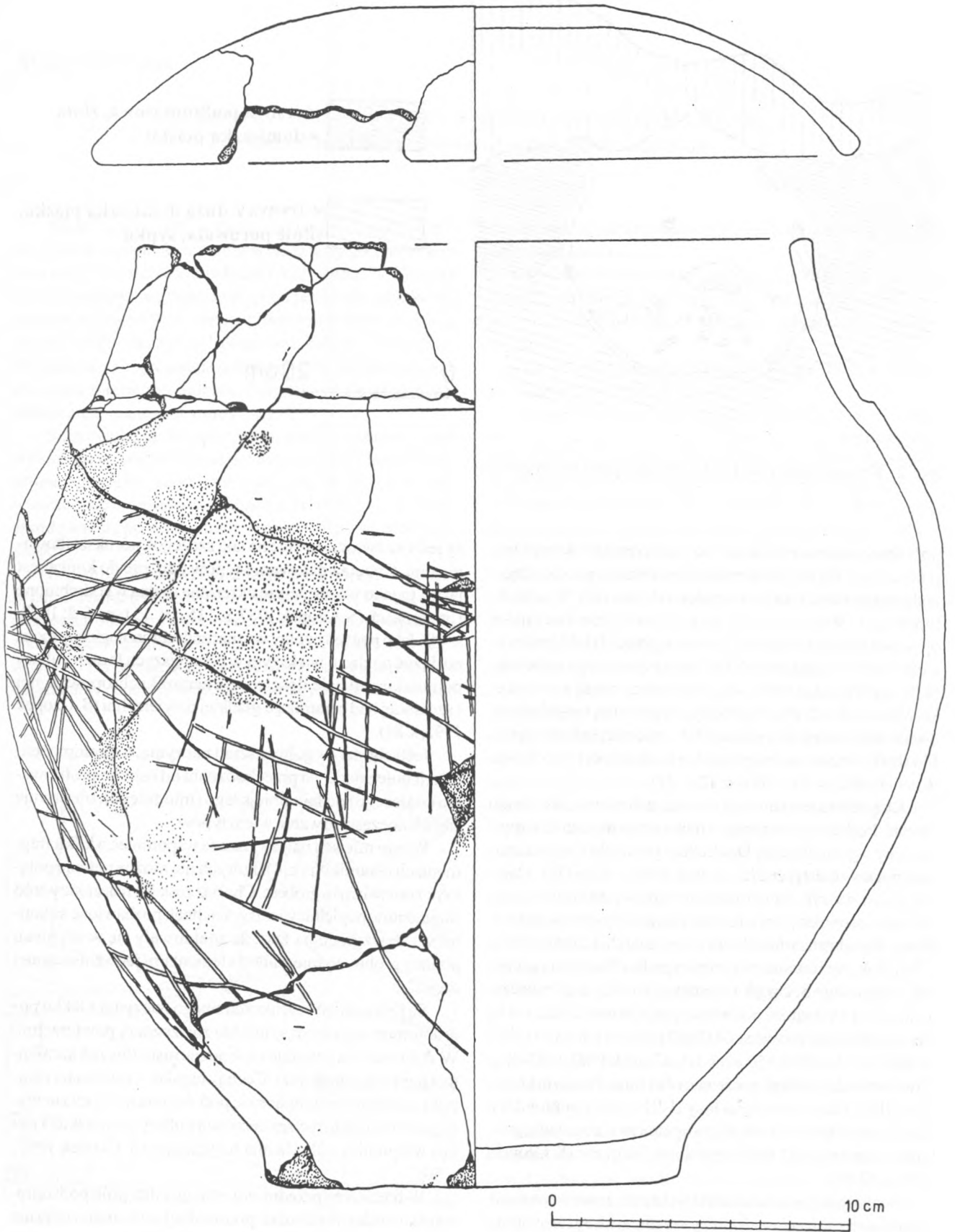
ży jeszcze zwrócić uwagę na taki szczegół, jak ukształtowanie dna. Choć datowanie typów den, nie do końca jest jasne, to jako wcześniejsze określane są dna wyodrębnione i na stopkach (S. Czopek 1987, s. 115 ryc. 15 typy 5-8; 1992, s. 44). Jako pewien ogólny wyznacznik chronologiczny może posłużyć pogląd o większym w późniejszych fazach kultury pomorskiej udziale ilościowym ceramiki chropowatej i szorstkiej nad ceramiką o gładkiej powierzchni (S. Czopek 1992, s. 84).

Jeśli chodzi o ogólny kształt naczynia, to pomimo tendencji polegającej na przechodzeniu od ostrego profilowania (starszego) do łagodniejszego (młodsze), obserwuje się równoczesne trwanie wielu typów.

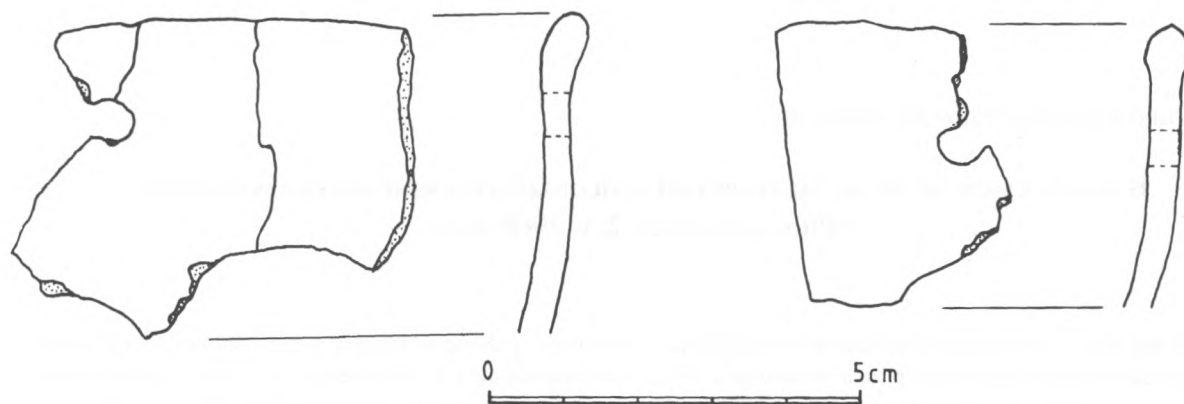
W tym miejscu należy jeszcze wspomnieć o kilku fragmentach ceramiki (ryc. 4), których nie można pewnie połączyć z omawianym grobem. Choć zostały znalezione wśród fragmentów popielnicy i misy, to jednak pozbawione są kontekstu ze względu na fakt, że znajdowały się w usypisku poniżej grobu, wymieszane z elementami jego zniszczonej części.

Są to fragmenty cienkościennego naczynia z lekko pogrubionym wylewem, o bardzo zniszczonej powierzchni. W domieszcze występuje drobnoziarnisty tłuczeń kamienny i niewielka ilość miki. Cechą charakterystyczną tej ceramiki są otwory znajdujące się pod wylewem. Cecha ta występuje w najstarszych materiałach kultury pomorskiej i jest bez wątpliwości pochodzenia łużyckiego (S. Czopek 1992, s. 50).

W literaturze przedmiotu istnieje kilka prób podsumowania wiedzy o kulturze pomorskiej na Lubelszczyźnie (S. Czopek 1985, 1992, W. Mazurek 1995). Omawiany grób powiększa zasób wiedzy o tej jednostce kulturowej.



Ryc. 3. Kolonia Kulik, pow. Chełm. Popielnica i misa



Ryc. 4. Kolonia Kulik, pow. Chełm. Luźne fragmenty ceramiki.

#### LITERATURA

##### Chomentowska B.

- 1969 Cmentarzyska kultury pomorskiej na Mazowszu, „Światowit”, t. XXXI, s. 189-280.

##### Czopek S.

- 1985 Problematyka badawcza południowo-wschodniej strefy kultury pomorskiej, *APol.*, t. 30, s. 367-410.  
 1987 Ze studiów nad kulturą wejherowsko-krotoszyńską w Kotlinie Chodelskiej, *APol.*, t. 32, s. 93-138.  
 1992 *Południowo-wschodnia strefa kultury pomorskiej*, Rzeszów.

##### Gądzikiewicz M.

- 1954 Wybrane zagadnienia z badań nad kulturą grobów kloszowych, *WA*, t. 20, s. 134-173.

##### Mazurek W.

- 1995 Kultura pomorska a tzw. kultura grobów kloszowych na Lubelszczyźnie, [w:] *Kultura pomorska i kultura grobów kloszowych, Razem czy osobno?*, Warszawa, s. 159-170.

##### Węgrzynowicz T.

- 1984 Uwagi o kulturze grobów kloszowych na Mazowszu i Podlasiu w świetle próby typologicznej klasyfikacji ceramiki, *WA*, t. 49, s. 3-16.

MARCIN JUŚCIŃSKI

### A GRAVE OF THE POMERANIAN CULTURE IN KOLONIA KULIK, SIEDLISZCZE COMMUNE, CHELM DISTRICT

In September 1999, the Department of Archaeology at UMCS in Lublin was informed by one of the citizens of Kolonia Kulik about a discovery of a prehistoric grave, which was made at a local sand extraction pit. As a result of immediate intervention it was possible to secure fragments of the feature. It turned out to be an urn grave of the Pomeranian culture, which was almost completely destroyed.

The inventory of the grave was constituted by an urn containing charred remnants of human bones and which was covered by a shallow bowl in up-side-down position (Fig. 3). No presence of metal objects was recorded.

A precise typological determination of the vessels is rather difficult to obtain. Following the typology of M. Gądzikiewicz, the urn may be placed within types III1 or II4. B. Chomentowska places such vessels in type 3C, while T. Węgrzynowicz places them within group A11C. According to the classification proposed by S. Czopek, the urn may be assigned to type II9C.

The shallow bowl covering the urn is also difficult to classify typologically. The above mentioned classifications do not take into account shallow hemispherical vessels. Within the typology of T. Węgrzynowicz, the shallow bowl may be assigned to group B11Id on the basis of descriptive characteristics. The classification of S. Czopek offers more possibilities. It allows us to classify the shallow bowl as belonging to group III1F.

The dating of the discovered feature is also problematic. The system used here is that created by S. Czopek. Vessels of group II9C in the typology of this researcher occur in phases II - IV of the Pomeranian culture, thus spanning the period of time between Hallstatt D2 (around 530 BC) and La Tene B2 and part of La Tene C1 (around 200/150 BC). Helpful in making the chronology more precise may be the shape of the shallow bowl. Vessels of this type (III1F) are dated by S. Czopek to phases II - III of the Pomeranian culture. This limits the chronology of the grave to the periods Hallstatt D2 - Hallstatt E (that is, up until 300 BC).