

Niezabitowska, Barbara

Prace sondażowe i pierwszy sezon badań w Ułowie, stan. 3, pow. Tomaszów Lubelski

Archeologia Polski Środkowowschodniej 7, 111-122

2005

Artykuł został zdigitalizowany i opracowany do udostępnienia w internecie przez Muzeum Historii Polski w ramach prac podejmowanych na rzecz zapewnienia otwartego, powszechnego i trwałego dostępu do polskiego dorobku naukowego i kulturalnego. Artykuł jest umieszczony w kolekcji cyfrowej bazhum.muzhp.pl, gromadzącej zawartość polskich czasopism humanistycznych i społecznych.

Tekst jest udostępniony do wykorzystania w ramach dozwolonego użytku.

BARBARA NIEZABITOWSKA

**PRACE SONDAŻOWE I PIERWSZY SEZON BADAŃ W ULOWIE, STAN. 3,
POW. TOMASZÓW LUBELSKI**

Ulów to niewielka wieś położona na terenie gminy i powiatu tomaszowskiego, około 15 km na północny-zachód od tego miasta. W podziale fizyczno-geograficznym obszar ten należy do Roztocza Środkowego, wchodzącego w skład wyżyn południowo-wschodniej Polski. Wieś położona jest u stóp najwyższego wyniesienia Roztocza Środkowego – Wapielni (387 m n.p.m.) (ryc. 1).

Okalające Ulów gęste lasy były świadkiem i arena krwawych wydarzeń w czasie II wojny światowej, w tym miejscem rozbrajania się w 1939 roku wojsk polskich. W związku z tym też, do dnia dzisiejszego, cieszą się one nieustającym zainteresowaniem poszukiwaczy uzbrojenia z okresu owej wojny, posługujących się wykrywaczami metali. Przy okazji takich poszukiwań dwóch spośród nich natrafiło na ślady osadnictwa pradziejowego. Kilkaset metalowych zabytków archeologicznych dostarczonych przez nich do Muzeum Regionalnego im. dr. J. Petera w Tomaszowie Lubelskim datować można ogólnie w przedziałach okresu rzymskiego, okresu wędrówek ludów i wczesnego średniowiecza¹. Ich charakter wskazuje pośrednio, iż część z nich pochodzić może z cmentarzyska, a część z osad. Na szczęście znalazcy wyjawili miejsca pozyskania większości zabytków. Pozostawało jedynie sprawdzić czy rzeczywiście wskazany obszar kryje jeszcze relikty jakiegoś osadnictwa. W pierwszej kolejności postanowiono założyć sondaż na terenie domniemanego cmentarzyska. Pierwsze prace trwały zaledwie trzy dni (24–26.10.2001 roku) i potwierdziły fakt jego istnienia, pozwalając jednocześnie na wstępnie określenie chronologii na późny okres rzymski.

Nowo odkryte, w wyniku opisanych powyżej okoliczności i poddane badaniom stanowisko znajduje się na obszarze 94-88 AZP i otrzymało nr 3. Lokalizuje się ono około 1,2 km na południowy-wschód od zabudowań stojących mniej więcej po środku wsi Ulów. Z racji, iż stanowisko położone jest w lesie, około 250 m od jego zachodniej krawędzi, zarząd nad tymi gruntami spr-

wuje Leśnictwo Ulów podlegające pod Nadleśnictwo w Tomaszowie Lubelskim (ryc. 1).

PRACE SONDAŻOWE

W październiku 2001 roku założono jedynie dwa niewielkie wykopy sondażowe przylegające do siebie pod kątem prostym (o wymiarach 1 x 8 m i 1 x 10 m). Już na samym początku eksploracji zauważono, iż duży procent materiału znajduje się w warstwie humusu, skąd też wynikała decyzja o jego eksploracji w obrębie bardzo cienkich warstw mechanicznych i trójwymiarowego namierzania zabytków wydzielonych celem sporządzenia późniejszej planigrafii (metoda ta konsekwentnie wykorzystywana była podczas wszystkich następnych sezonów badań na cmentarzysku). Odkryto ponadto dwa jamowe groby ciałopalne (ryc. 2), z tym, że grób nr 1 wyeksplorowano częściowo, gdyż jego zachodnia część znajdowała się poza wytyczonym wykopem (ryc. 2: A–B). Na jego wyposażenie składały się: 4 fragmenty przetopionego szkła (ryc. 3: 1–2, 4, 7), 2 szklane paciorki (ryc. 3: 3, 5), przetopiony mały fragment wylewu szklanego pucharka (ryc. 3: 8), zachowana w całości miniaturowa brązowa fibula (ryc. 3: 9) oraz mały fragment najprawdopodobniej sprężynki kolejnej zapinki (ryc. 3: 6). Mniej reprezentacyjnie prezentował się zaś materiał masowy: tylko 3 fragmenty ceramiki i 4 krzemienie oraz drobne przepalone kości ludzkie.

W skład wyposażenia grobu nr 2 (ryc. 2: C) wchodziły: zachowane we fragmentach i silnie wtórnie przepalone dwa, a być może nawet trzy gliniane naczynia (ryc. 4), gliniany przezłik (ryc. 5: 3), brązowa fibula (ryc. 5: 1), 22 fragmenty przepalonego ornamentowanego grzebienia z poroża i 4 związane z nim nity brązowe (ryc. 5: 2), 3 fragmenty brązowej blaszki (ryc. 5: 35–36), trudny do zidentyfikowania fragment przetopionego metalu oraz 45 fragmentów przetopionego szkła, najprawdopodobniej szklanych paciorków (ryc. 5: 4–34, 37–51), a także liczne fragmenty przepalonych kości ludzkich.

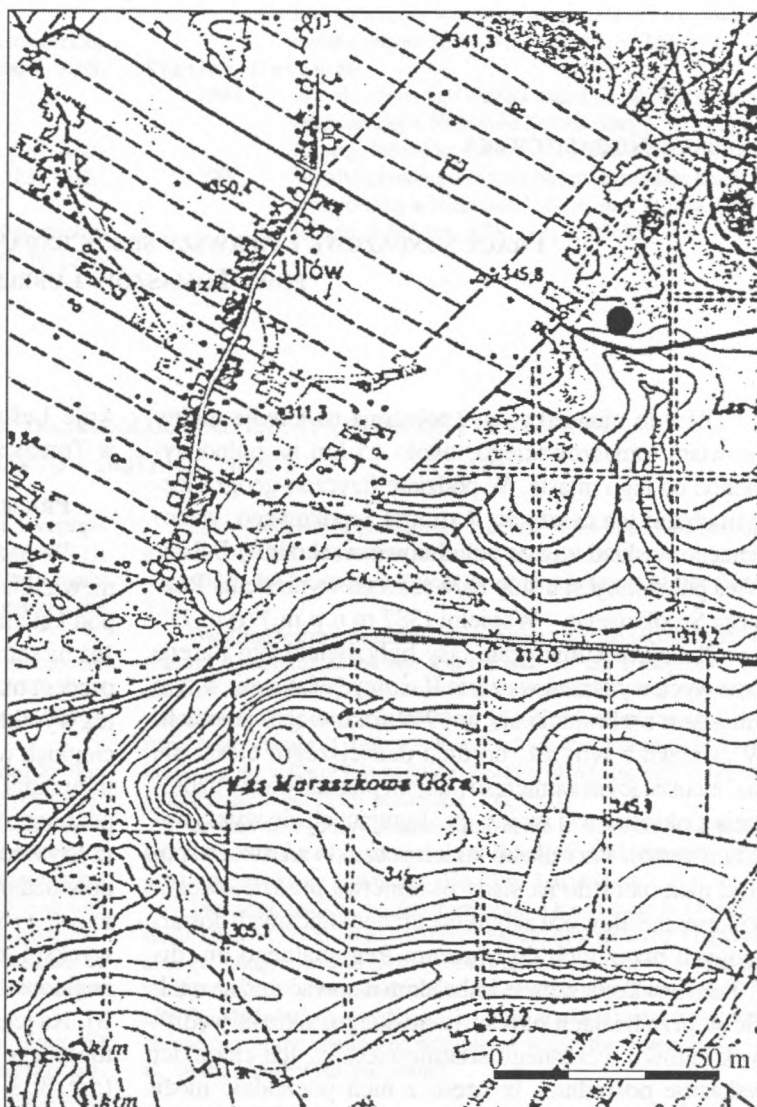
Pozyskane w trakcie badań trzy brązowe fibule, pozwoliły sprecyzować chronologię nowo odkrytego cmentarzyska.

¹ Por. B. Niezabitowska 2003, s. 387–394; J. Bagińska, B. Niezabitowska 2003, s. 410–411; B. Niezabitowska 2004, s. 271–274; J. Bagińska, B. Niezabitowska 2004, s. 284–286; A. Kokowski 2003, s. 14–16, fot. 5–6.

Jedną z zapinek znaleziono w warstwie humusu (ryc. 6: 8). Wykonana jest ona z brązu i posiada żelazną oś. Na jej kabłąku odnotowano ślady przywartych włókien tkaniny. Sam zabytek, o długości około 44 mm zaliczyć należy do VI grupy fibul w typologii O. Almgrena, odpowiada on typowi A.172. Elementem charakterystycznym tego typu fibul jest hakowo zaczepiona pochewka. To właśnie sposób jej podczepienia wskazuje na późne datowanie tego zabytku mieszczące się w przedziałach fazy C₃ okresu rzymskiego (K. Godłowski 1974, s. 38–39; J. Okulicz 1970, s. 462–463). Podobne egzemplarze znane są z terenu kultury wielbarskiej i kultury czerniachowskiej w tym głównie z obrębu grupy Sintana de Mureș. Fibule te rzadko wykraczają poza zasięg wymienionych powyżej jednostek kulturowych (A. Kokowski 1995, s. 48–49)². Najdalej na wschód wysuniętymi zabytkami tej kategorii, są fibule znalezione w okolicach Tanais (kurhan 1, grób 1; pochówek 4: 1990; pochówek 18 i 43: 1985; pochówek 24: 1982) (A.K. Ambroz 1969, s. 261, tabl. VIII: 1; D.B. Šelov 1972, s. 325; T.M. Arsen'eva, S.I. Bezuglov, I.V. Toločko 2001, s. 11, 23, 27, 35, 207; tabl. 9:107–108; tabl. 21: 284; tabl. 26: 356; tabl. 39: 474), a także zapinki pochodzące ze stanowisk na Półwyspie Krymskim: Skalistoe grób 421 (I.S. Piore 1990, ryc. 27: 10; I.S. Piore 1999, ryc. 5: 14; A.I. Ajbabin 1990, ryc. 8: 4; E.V. Vejmar, A.I. Ajbabin 1993, ryc. 74: 17), Charaks (Aj-Todor), grób 29 i 33 (V.D. Blavatskij 1951, ryc. 10: 8; N.P. Sorokina 1971, ryc. 4: 1; I.S. Piore 1990, ryc. 27: 7; I.S. Piore 1999, ryc. 5: 17; A.I. Ajbabin 1990, ryc. 8: 6; A.I. Ajbabin 1999, ryc. 3: 11), Nezac grób 54 (V.V. Kropotov 2001, s. 183, ryc. 6: 3) i Zamorskoe grób 16 (M. Kazanskij 1999, ryc. 1: 8; I.S. Piore 1999, ryc. 5: 19; I.S. Piore 1990, ryc. 27: 9).

Znaczną część fibul tego typu cechuje ponadto obecność guzka na główce, co upodabnia je do zapinek typu „Bügelknopffibel” (E. Meyer 1960) oraz w wielu wypadkach rozbudowana ornamentyka kabłąka, bądź również częste poprzeczne zdobienie zaczepów pochewek.

² Referat poświęcony fibulom tego typu wygłoszony został przez autorkę niniejszego opracowania na międzynarodowej konferencji w Kerczu w 2002 roku. Po uzupełnieniu części katalogowej zostanie on opublikowany, stąd też w opracowaniu tym zawarto jedynie ogólne informacje i ograniczono się do cytowania najważniejszej literatury.

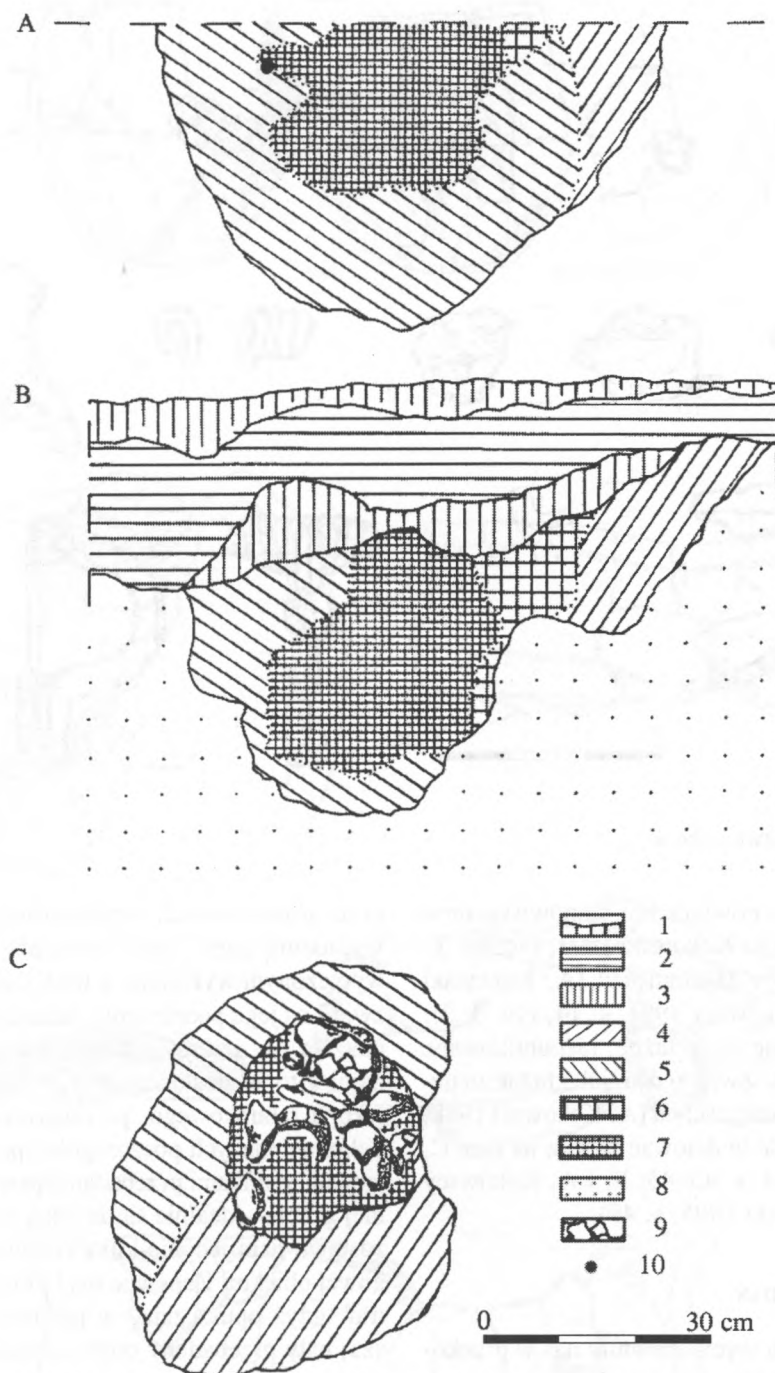


Ryc. 1. Ulów. Lokalizacja stan. 3.

Podobne, choć bogato ornamentowane fibule znalezione najbliżej stanowiska w Ulowie, pochodzą z obrębu grupy masłomeckiej³, a mianowicie z Gródka nad Bugiem (grób 28 – 2 fibule, oraz 10 fibul znalezionych luźno) (E. i A. Kokowscy 1987, s. 13–14, ryc. 3: 1–2; A. Kokowski 1993, ryc. 21: c–d, 99:d; T. Borodziej-Mazurek 1988, s. 297, ryc. 17: a–b) i z Hrubieszowa-Antonówki (A. Kokowski 1988a, s. 17–18, ryc. 1: b; A. Kokowski 1991, ryc. 70: b), a także z cmentarzyska kultury wielbarskiej w Łęcznej woj. lubelskie (grób 3) (A. Kokowski 1991, s. 129, ryc. 65: d).

Pozostałe fibule: brązowa miniaturowa o długości około 33 mm z grobu nr 1 (ryc. 3: 9) i masywna brązowa o długości około 48 mm z grobu nr 2 (ryc. 5: 1), należą do drugiej serii VI grupy zapinek w typologii O. Almgrena. Cechuje je półokrągły uformowany ka-

³ Typ 28 (ZG-28) wg A. Kokowskiego (1995, s. 15, ryc. 2r).

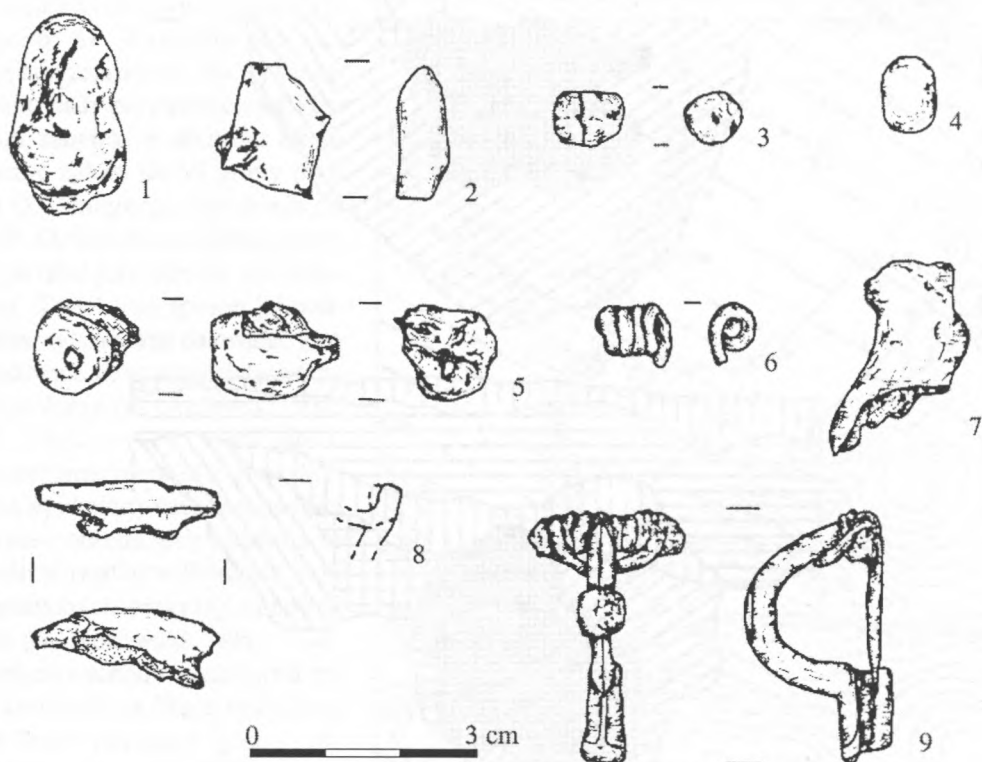


Ryc. 2. Ulów, stan. 3. A-B – rzut poziomy i profil grobu nr 1; C – rzut poziomy grobu nr 2. 1 – humus – ściółka leśna, 2 – humus, 3 – warstwa podhumusowa, szara, miejscami plamista o znacznej zawartości próchnicy, 4 – warstwa jasnoszara, miejscami plamista, silnie przemyta, 5 – warstwa brunatno-ciemnoszara, miejscami plamista z dość dużą zawartością węgla, 6 – warstwa ciemnoszara z dużą zawartością węgla, 7 – warstwa ciemnoszara, niemal czarna, z bardzo dużą zawartością węgla, 8 – warstwa calca (żółty piasek), 9 – fragmenty ceramiki, 10 – miejsce znalezienia fragmentu przetopionego szkła.

błąk, na którego szczycie umieszczona jest w przybliżeniu prostokątna płaska tarczka. Na niektórych egzemplarzach, jak i w przypadku fibuli z grobu nr 2, podobne tarczki występują także, na przedłużeniu nóżki i u zwieńczenia górnej części kabłąka, bądź rzadziej przy przejściu nóżki w kabłąk. Niektóre z nich, tak jak i fibula z grobu nr 2 mają ponadto na główce mały guzek.

Jest to niewątpliwie jeden z typów fibul charakterystycznych dla kultury wielbarskiej. Poza jej zasięgiem znane są one między innymi ze Skandynawii i z Półwyspu Sambijskiego (A. Kokowski 1995, s. 49; A. Kokowski 1995a ryc. 72:a). Najbliższe analogie pochodzą z obrębu grupy masłomeckiej⁴, a dokładniej z grobu nr

⁴ Typ 47 (ZG-47) wg A. Kokowskiego (1995, s. 14, ryc. 2o).



Ryc. 3. Ulów, stan. 3, inwentarz grobu nr 1.

47 (2 egzemplarze) i z powierzchni stanowiska nr 6 w Gródku nad Bugiem (A. Kokowski 1993, ryc. 38: f-g) oraz z grobu nr 85 w Masłomęczu (A. Kokowski 1995, s. 49; E. i A. Kokowscy 1987, s. 14, ryc. 3: 3). Ten sam typ reprezentuje także luźne, niepublikowane dotąd znalezisko z okolic Zwierzyńca, jak i luźne znalezisko fibuli z okolic Krasnegostawu (A. Kokowski 1988, s. 248, ryc. 6: e). Fibule te datować można na fazę C₃ i D (K. Godłowski 1974, s. 45-46; E. i A. Kokowscy 1987, s. 14; A. Kokowski 1995, s. 49).

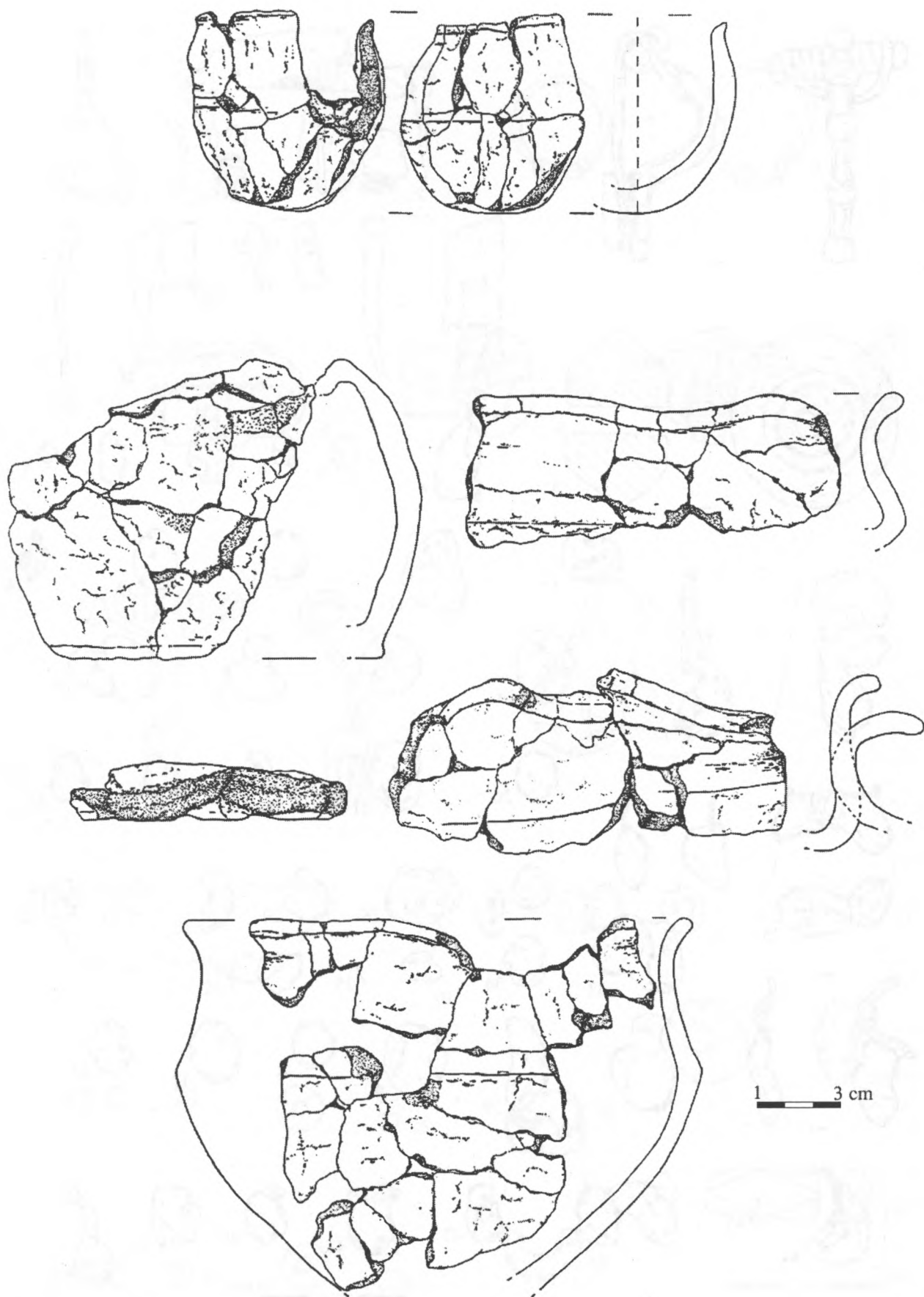
PIERWSZY SEZON BADAŃ

Wyniki prac sondażowych upewniły nas w przekonaniu o konieczności kontynuowania, już systematycznych i zakrojonych na szerszą skalę, badań wykopaliskowych. Przeprowadzono je w trzech etapach: 08.04-19.04.2002, 29.07-24.08.2002 i 07.10-19.10.2002 r. O istniejącej potrzebie kontynuowania prac świadczył także ciągle obecny i zagrażający stanowiskowi proceder nielegalnej penetracji terenu cmentarzyska i jego okolic przez „poszukiwaczy skarbów”. Właściwie w każdym wytyczonym wykopie widocznych było przynajmniej kilka śladów po wkopach rabunkowych, często niszczących obiekty archeologiczne. Najtragiczniejsza w skutkach historia wiąże się z opisanym powyżej grobem nr 1 (ryc. 2: A-B). Jak już wspomniano, w trakcie

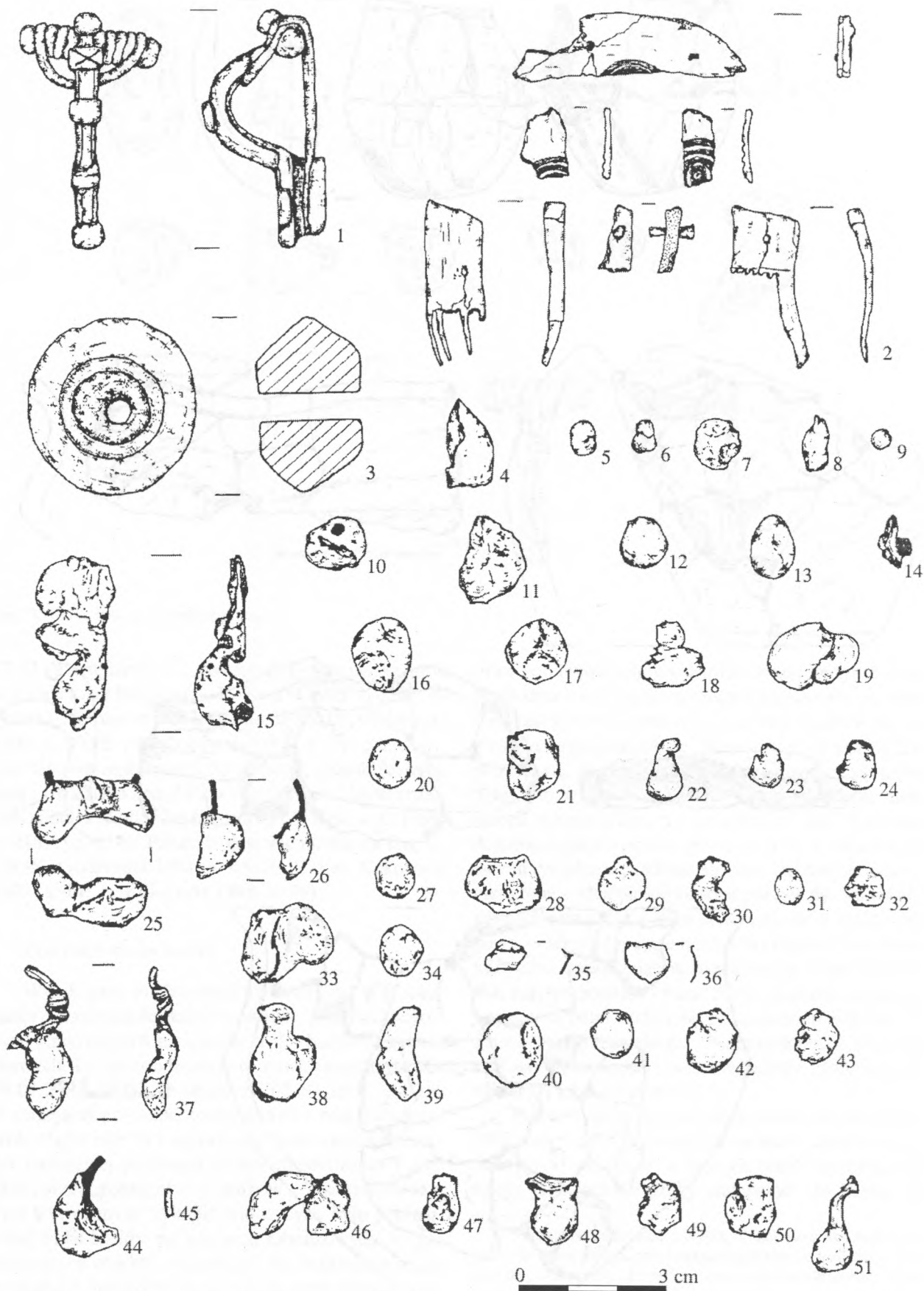
prac sondażowych wyeksplorowano jedynie jego wschodnią część, gdyż pozostała znajdowała się poza wytyczonym wykopem, a brak czasu i środków nie pozwolił na jego poszerzenie. Niestety w kwietniu 2002 r. okazało się, iż ktoś zdążył wyeksplorować grób przed nami i to w dosłownym tego słowa znaczeniu. Ślad wkopu rabunkowego, po dopasowaniu jego rysunków dokumentujących poszczególne poziomy z odpowiadającymi rysunkami przebadanej przez nas części wschodniej grobu – idealnie się ze sobą pokrywały. Rabuś pozostawił nam jedynie kilka centymetrów w części spągowej obiektu. Zapewne nie był to przypadek ani ślepy traf, gdyż opuszczając w październiku teren stanowiska, cały przebadany obszar został skrzętnie zamaskowany, a na powierzchni nie pozostawiono widocznych śladów naszej działalności. Najprawdopodobniej więc ktoś nas obserwował i w sobie jedynie znany sposób zaznaczył lokalizację grobu.

Prace wykopaliskowe przeprowadzone w trakcie 2002 roku w pełni potwierdziły istnienie cmentarzyska. Odkryto 61 obiektów, z których część interpretować należy jako jamowe groby ciałopalne⁵. W liczbie tej

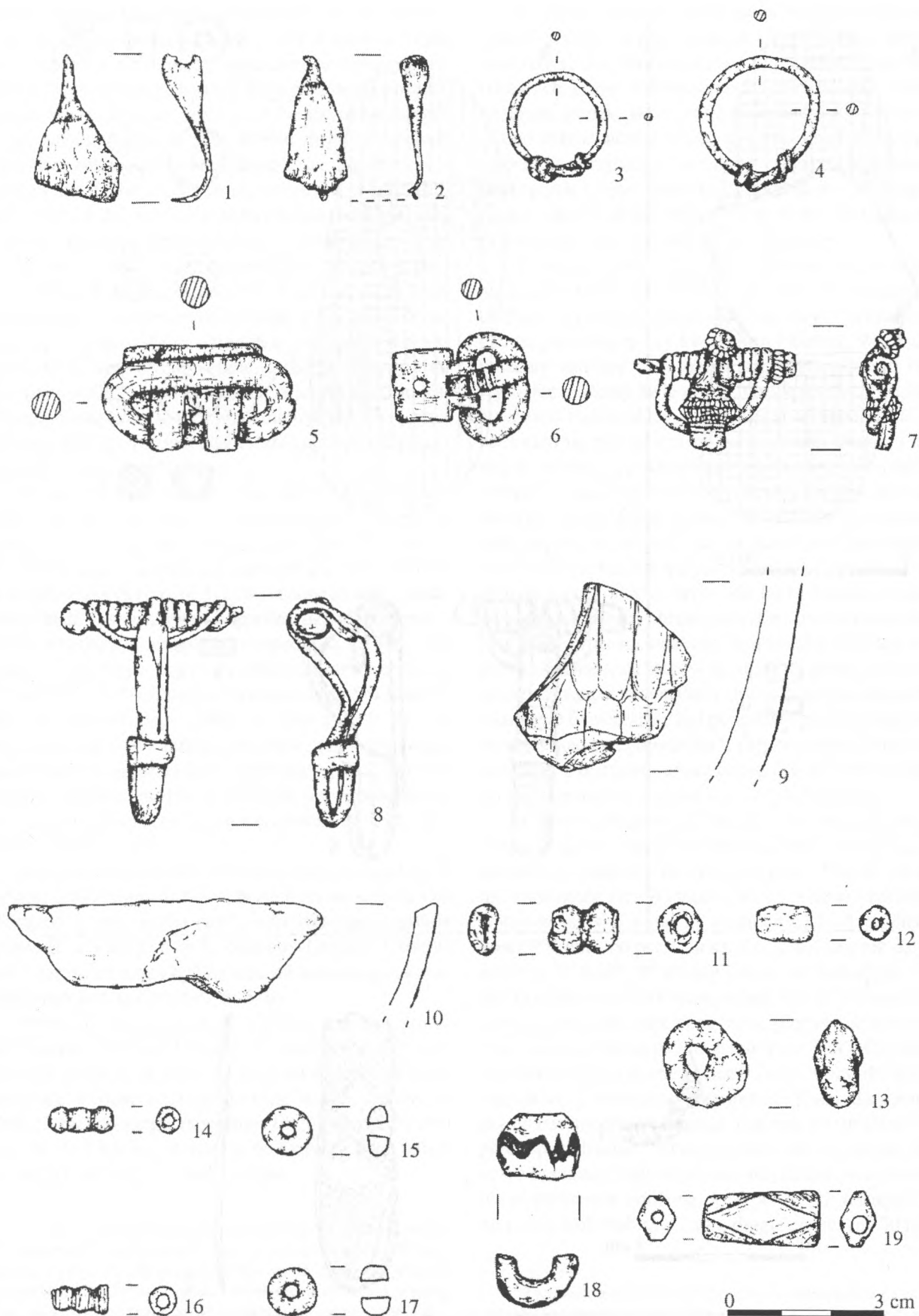
⁵ Początkowo wszystkie z owych 61 obiektów określono jako groby. W miarę postępu prac i zaznajamiania się ze specyfiką cmentarzyska, okazało się, iż część z nich to najprawdopodobniej ślady po słupach tworzących dwie duże prostokątne konstrukcje, o których będzie mowa w dalszej części opracowania.



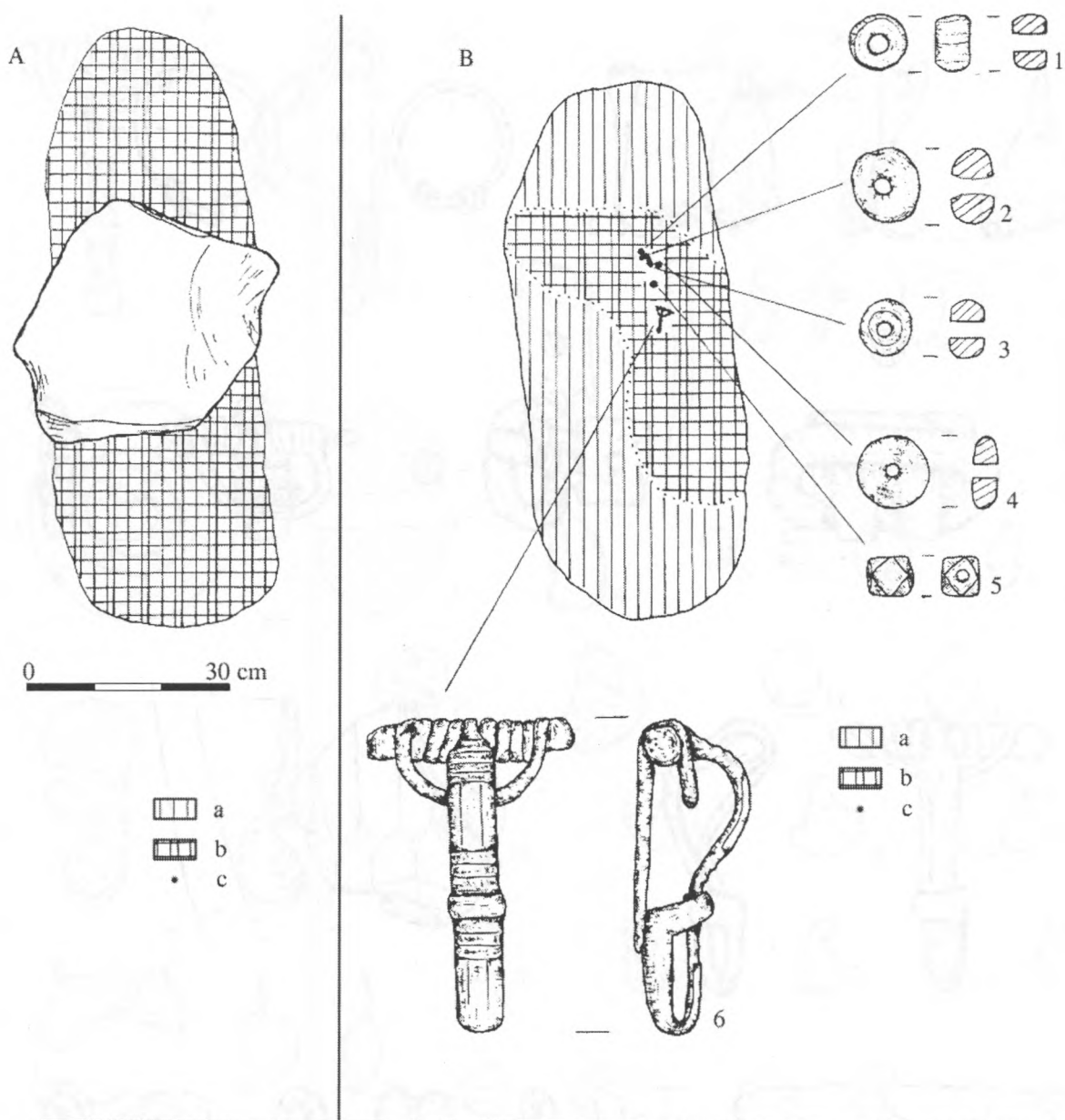
Ryc. 4. Ulów, stan. 3. Inwentarz grobu nr 2.



Ryc. 5. Ulów, stan. 3, inwentarz grobu nr 2.



Ryc. 6. Ulów, stan. 3. Wybór zabytków z warstwy humusu.



Ryc. 7. Ulów, stan. 3. 1-6 - Rzuty poziome i inwentarz grobu nr 50 (A, B 1-5 - paciorki, 6 - fibula); 1-2 - inwentarz grobu nr 25 (C); a - warstwa jasnobrunatno-jasnoszara, lekko plamista; b - warstwa jasnoszara, miejscami plamista, silnie przemyta; c - miejsce znalezienia paciorka.

mieszczą się także najprawdopodobniej 3 groby szkieletowe (co do interpretacji dwóch z nich w dalszym ciągu nie ma pewności). Ponadto odsłonięto pozostałości po dwóch konstrukcjach, będących najpewniej pozostałościami po stosach pogrzebowych, o czym świadczą mogąca znajdować się w ich obrębie m.in. przepalone drewniane belki i drobne przepalone kości. Łącznie z wykopami sondażowymi wyeksplorowanymi w październiku 2001 roku rozpoznano wykopaliskowo obszar 435 m². Na tempo prac duży wpływ miał układ i ilość rosnących tu drzew, jak i ogrom materiału zabytkowego lokalizującego się w warstwie humusu. Pozyskano 487 zabytków wydzielonych, na które w większości składają się zabytki szklane – fragmenty naczyń i paciorki oraz zabytki metalowe, tj. fibule, sprzączki, okucia końców pasa, różnego typu zawieszki, kolczyki itp. (ryc. 6). Niestety znaczna część tych przedmiotów jest silnie przetopiona bądź przepalona, co znacznie utrudnia ich przyporządkowanie typologiczne.

Z racji na bardzo dużą ilość zabytków pochodzących z warstwy humusu, w sprawozdaniu niniejszym przedstawia się jedynie niewielki ich wybór. Są to m.in. źle zachowane i częściowo uszkodzone dwa wisioriki w kształcie topora (ryc. 6: 1–2) wykonane ze słabej próby srebra bądź posrebrzanego brązu (analiza przed konserwacją zabytków) o wymiarach: wysokość 28 mm, szerokość 16 mm (ryc. 6: 1) i wysokość 26 mm, szerokość 12 mm (ryc. 6: 2). Zbliżone są one do typu 5 w klasyfikacji A. Kokowskiego (1998, s. 100, ryc. 1: 5) i na podstawie analogii z innych obszarów, jak i obserwacji poczynionych przez twórcę typologii tej kategorii zabytków, datować można je z dużym prawdopodobieństwem na wczesną fazę okresu wędrówek ludów (A. Kokowski 1998, s. 102).

Kolejną, dość licznie reprezentowaną kategorią zabytków znajdujących w warstwie humusu są brązowe sprzączki z pogrubioną ramą, odpowiadające ogólnie grupie H w klasyfikacji R. Madydy-Legutko (1986)⁶, które datowane mogą być na czas od wczesnego okresu wędrówek ludów (D) (ryc. 6: 5–6).

Bardzo późną chronologię ma także fragment srebrnej, bogato zdobionej i masywnej fibuli z również zdobionym guzkiem na główce. Najprawdopodobniej stanowi ona wariant zbliżony do typu A.168. Całkowita długość zachowanego fragmentu fibuli wynosi 23 mm (ryc. 6: 7). Datować można ją na fazę D₁, bądź nawet na fazę D₂ okresu wędrówek ludów.

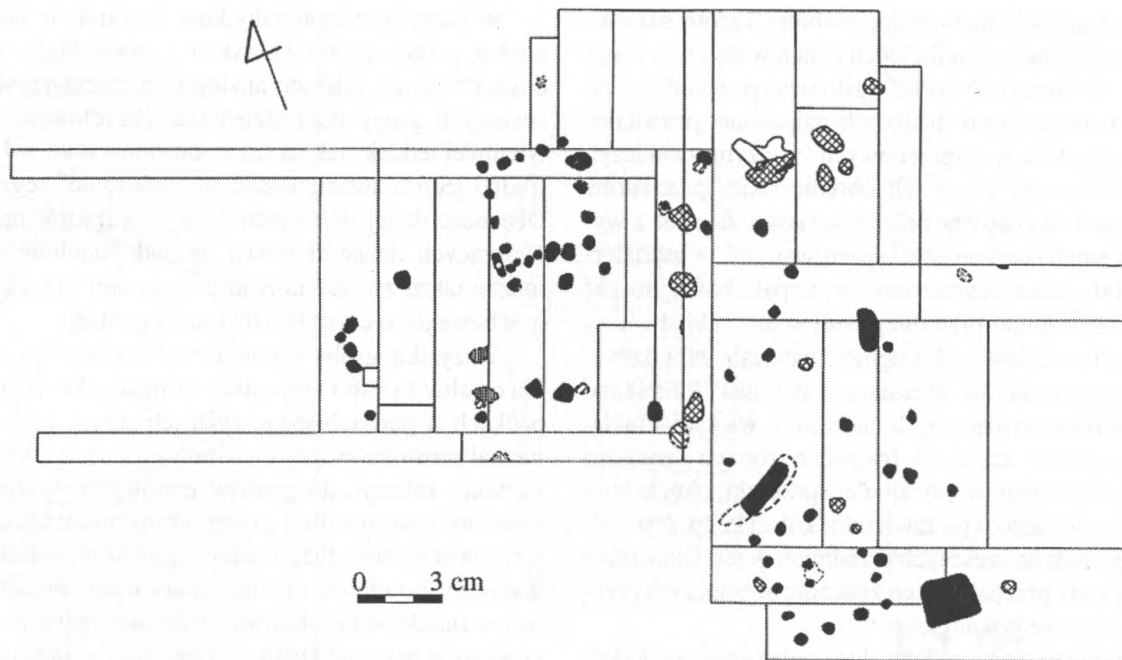
⁶ Jedną z prezentowanych tu sprzączek cechuje silne przepalenie i deformacja, owalny kształt ramy i prostokątna skuwka. W przybliżeniu wydaje się reprezentować ona typ 15 grupy H sprzączek w klasyfikacji R. Madydy-Legutko (1986) (ryc. 6: 5). Druga ze sprzączek o lekko owalnej ramie, profilowanym kolcu i prostokątnej skuwce, najbardziej zbliżona jest do typu 17 grupy H sprzączek w klasyfikacji R. Madydy-Legutko (1986) (ryc. 6: 5).

W rozmieszczeniu zabytków w warstwie humusu, a także z racji na ich charakter i chronologię, można doszukiwać się dalekich analogii do cmentarzysk warstwowych grupy dobrodzieńskiej (Szydlowski 1974). Niemniej jednak, jak na razie, cmentarzysko w Ulowie trudno jednoznacznie uznać za „założenie” tego typu. Obecność dużej ilości zabytków w warstwie humusu, tworzących liczne skupiska, prawdopodobnie wiązać można także z nieco innymi przejawami obrządku pogrzebowego, o czym będzie mowa poniżej.

Wszystkie groby ciałopalne cechował w przybliżeniu owalny kształt i niewielkie rozmiary. W wielu przypadkach w partiach spągowych ich zarysy przybierały niemal prostokątny czy kwadratowy kształt. Wszystkie możemy zaliczyć do grobów jamowych. Wśród nich wyróżnić możemy dwie grupy. Grupę pierwszą charakteryzował bardzo duży udział węgla w wypełniku, co nadawało im niemal czarne zabarwienie. Ponadto niemal w zupełności pozbawione były one materiału zabytkowego, a materiał kostny występował w ilościach śladowych. Druga grupa grobów wyróżniała się znacznie jaśniejszym, w przybliżeniu brunatnym zabarwieniem wypełnika z bardzo małym udziałem węgla bądź zupełnym jego brakiem. Były one także bardziej bogato wyposażone, a z ich obrębu pozyskano bardzo dużą ilość przepalonych kości ludzkich. Najprawdopodobniej więc przed złożeniem szczątków ludzkich do grobu dokładnie je oczyszczano z pozostałości stosu. W przypadku grobu o numerze 64 widoczny był ponadto w przybliżeniu prostokątny ślad po „pojemniku”, najprawdopodobniej wykonanym z materiału organicznego, w którym złożono do jamy grobowej przepalone szczątki zmarłego.

Jednym z ciekawszych obiektów jawi się grób nr 50. Jest to w chwili obecnej zarazem jedyny „pewny” grób szkieletowy odkryty na cmentarzysku. Niestety kości nie zachowały się. Wymiary jamy grobowej zorientowanej na osi N–S wynosiły około 88 x 32 cm (na głębokości 104 cm), co pozwala sądzić, iż był to grób dziecka (ryc. 7: A–B). W stropie grobu, na głębokości 79–86 cm odkryto przewróconą na bok niemal 50-centymetrowej wysokości kamienną stelę, pierwotnie zapewne oznaczającą grób na powierzchni (ryc. 7: A). Co ciekawe, pokrywają ją liczne nacięcia i ryty, wszystko wskazuje na to, iż wykonane ręką ludzką. Dalej idące wnioski będzie można wyciągnąć dopiero po zbadaniu jej przez specjalistów. Pod kamieniem odkryto stojącą pionowo brązową fibulę z żelazną osią i z hakowo podczepioną pochewką zbliżoną do typu A.172 (długość 46 mm, szerokość kabłąka 7 mm, długość sprężyny 30 mm)

⁷ Typ fibuli odpowiada egzemplarzowi znalezionemu na cmentarzysku w trakcie prac sondażowych (ryc. 6: 8) i opisanemu dokładnie, łącznie z podaniem analogii, w pierwszej części niniejszego opracowania.



Ryc. 8. Ulów, stan. 3. Plan wykopów z zaznaczoną lokalizacją wszystkich obiektów archeologicznych.

oraz pięć, lekko przywartych do siebie paciorków, w tym dwóch bursztynowych (ryc. 7: B.1–6; ryc. 7: B.2, 4 – paciorki bursztynowe). Na podstawie znaleziska brązowej fibuli grób ten pewnie datować możemy na fazę C₃ okresu rzymskiego⁷.

Innym ciekawym obiektem, ze względu na pozyskany z jego obrębu materiał zabytkowy, jest ciałopalny grób o numerze 25. Odnaleziono w nim fragment zawieszki z drutu brązowego (ryc. 7: C 1) oraz przepalone, bogato zdobione brązowe jęczyczkowate okucie końca pasa o długości 49 mm i szerokości około 14 mm (ryc. 7: C 2). Pewnie datować możemy je na wczesny okres wędrówek ludów czyli fazę D₁ i być może początek fazy D₂.

Już w chwili obecnej stwierdzić możemy, iż cmentarzysko rozplanowane było według ściśle przyjętych reguł. Część z odkrytych obiektów tworzyła dwie niemal idealnie prostokątne konstrukcje zorientowane dokładnie względem stron świata o wymiarach: około 4,0 x 3,5 m oraz 4,4 x 3,8 m (ryc. 8). Nie są mi znane analogie do tego typu założeń z terenu ziem polskich. Tym samym trudno je jednoznacznie zinterpretować. Być może są to pozostałości po naziemnych konstrukcjach związanych z procesem palenia zwłok, tym bardziej, iż w bezpośredniej ich okolicy, z warstwy humusu pozyskano kilkadziesiąt przepalonych bądź przetopionych zabytków metalowych i szklanych, które pod wpływem wiejącego wiatru mogły zostać z nich „zdmuchnięte”. Podobna konstrukcja znana mi jest jedynie ze stanowiska Liebersee w Niemczech (J. Bemmman 2003, s. 119–120, 124–125, 145–148; tabl. 59; 132: 1–6).

Pozostałe groby rozmieszczone są raczej bez wyraźnego porządku pomiędzy opisanymi powyżej dwiema prostokątnymi konstrukcjami, choć i tutaj wstępnie można dopatrywać się rozmieszczenia ich po okręgach, co być może potwierdzi się w trakcie dalszych badań.

W chwili obecnej wydaje się, iż cmentarzysko w Ulowie miało dwie fazy użytkowania. Starszą – datowaną na późny okres rzymski (C₃) wiążać możemy z kulturą wielbarską. Reprezentowana jest ona m.in. przez opisane groby o numerach 1, 2 i 50. Młodsza, nieco słabiej wyróżnialna, i to głównie przez zabytki pochodzące z warstwy humusu, jak i część zabytków dostarczonych do Muzeum w Tomaszowie Lubelskim przez odkrywców stanowiska, datowana jest na okres wędrówek ludów i być może w przyszłości powiązać będzie można ją z powrotną drogą do Skandynawii Herulów (B. Niezabitowska 2003, s. 387–394; 2004, s. 271–274).

Poza zabytkami datowanymi na okres rzymski i okres wędrówek ludów, w trakcie wykopalisk pozyskano liczny materiał zabytkowy o znacznie starszej chronologii, głównie związany z okresem mezolitu, kulturą pucharów lejkowatych i kulturą łużycką. Niestety zalegał on luźno, głównie w warstwie humusu.

Warto zaznaczyć także, iż w obrębie stanowiska znajduje się dużych rozmiarów kurhan. Jak na razie nie wiemy jednak czy kulturowo i chronologicznie należy wiązać go z samym cmentarzyskiem. Jak do tej pory badania prowadzone były na północ i północny-wschód od jego nasypu, stąd też nie ma jeszcze pewności czy odgrywał on jakąś rolę w jego rozplanowaniu.

Jak już wspomiano na początku niniejszego sprawozdania, część z zabytków oddanych do Muzeum w Tomaszowie Lubelskim pochodziła z dwóch rozległych wyniesień lokalizujących się w przybliżeniu około 0,5 km na południe od terenu cmentarzyska i otoczonych z jednej strony podmokłym i zabagnionym rowem, niegdyś niewielkim ciekim wodnym. Charakter tych zabytków i miejsce ich odnalezienia wskazują, iż lokalizować mogą się tam osady, najprawdopodobniej chronologicznie odpowiadające badanemu cmentarzysku.

Nie sposób nie wspomnieć, iż pierwszy sezon badań nie odbyłby się gdyby nie ogromna życzliwość i po-

moc pracowników Muzeum im. dr. J. Petera w Tomaszowie Lubelskim, pracowników Nadleśnictwa i mieszkańców wsi. Dotychczasowe badania przyniosły nieoczekiwane rezultaty i przyczyniły się do obalenia mitu o Roztoczu jako „białej plamie” na mapie osadnictwa pradziejowego związanego głównie z okresem rzymskim i okresem wędrowek ludów. Miejmy nadzieję, że na mnożące się w chwili obecnej pytania uda się w najbliższym czasie znaleźć odpowiedź.

LITERATURA

- Ajbabin A. I.
1990 *Chronologija mogil'nikov Kryma pozdnerimskogo i rannesrednevekovogo vremeni*, „Materiały po Archeologii, Istorii i Etnografii Tavrii”, t. 1.
- Ambroz A. K.
1969 *Fibuly iz raskopok Tanaisa*, [w:] *Antičnye drevnosti Podon'â – Priazov'â*, Moskwa, s. 248–272.
- Arsen'eva T. M., Bezuglov S. I., Tołočko I. V.
2001 *Nekropol' Tanaisa. Raskopki 1981–1995 gg.*, Moskwa.
- Bagińska J., Niezabitowska B.
2003 *Katalogteil. Die Nachbarn. Die Heruler*, [w:] A. Kokowski, Ch. Leiber (red.), *Die Vandalen. Die Könige – die Eliten – die Krieger – die Handwerker. Ausstellungskatalog, Holzminden*, s. 410–411.
2004 *Katalog – Ulów*, [w:] J. Andrzejowski, A. Kokowski (red.), *Wandalowie – strażnicy bursztynowego szlaku. Katalog wystawy w Państwowym Muzeum Archeologicznym, Lublin–Warszawa*, s. 284–286.
- Bemmann J.
2003 *Liebersee. Ein polykultureller Bestattungsplatz an der sächsischen Elbe*, Bd. 3, Dresden.
- Blavatskij V. D.
1951 *Charaks*, „Materiały i Issledovaniâ po Archeologii SSSR”, nr 19, s. 250–291.
- Borodziej-Mazurek T.
1988 *Cmentarzysko z młodszego okresu wpływów rzymskich w Gródku nad Bugiem, woj. zamojskie, stan. IC*, [w:] J. Gurba, A. Kokowski (red.), *Kultura wielbarska w młodszym okresie rzymskim (materiały z konferencji)*, t. 1, Lublin, s. 279–336.
- Godłowski K.
1974 *Chronologia okresu późnorzymskiego i wczesnego okresu wędrowek ludów w Polsce północno-wschodniej*, „Rocznik Białostocki”, t. 12, s. 9–109.
- Kazanski M.
1999 *Goty na Bospore Kimmerijskom*, [w:] M. Levada (red.), *Sto let černjachovskoj kul'ture*, Kiev, s. 277–297.
- Kokowski A.
1988 *Zagadnienie osadnictwa ludności kultury wielbarskiej na Lubelszczyźnie*, [w:] J. Gurba, A. Kokowski (red.), *Kultura wielbarska w młodszym okresie rzymskim (materiały z konferencji)*, t. 1, Lublin, s. 241–257.
1988a *Hrubieszów–Antonówka, stan. I, gm. Hrubieszów, woj. zamojskie*, Spr. UMCS w roku 1988, s. 17–18.
1991 *Lubelszczyzna w młodszym okresie przedrzymskim i w okresie rzymskim*, Lublin.
- 1993 *Gródek nad Bugiem. Cmentarzysko grupy mastomęckiej*, Lublin.
1995 *Grupa mastomęcka. Z badań nad przemianami kultury Gotów w młodszym okresie rzymskim*, Lublin.
1995a *Schätze der Ostgoten*, Stuttgart.
1998 *Metalowe wisioriki w kształcie topora na terenie Barbaricum na północ i północno-wschód od limesu rzymskiego, w okresie rzymskim i we wczesnym okresie wędrowek ludów*, [w:] J. Ilkjær, A. Kokowski (red.), *20 lat archeologii w Masłomęczu*, t. 1, Lublin, s. 99–116.
2003 *Utraczone – odzyskane – zaskakujące*, [w:] *Archeologia Lubelszczyzny, ZOW*, t. 58/1–4, s. 12–18.
- Kokowscy E. i A.
1987 *Osadnictwo wczesnośredniowieczne w mikroregionie pomiędzy Huczwą, Bugiem i Bukową na tle osadnictwa grupy masłomęckiej z młodszego okresu rzymskiego*, Lublin.
- Kropotov V. V.
2001 *Fibuly iz mogil'nika Družnoe i Nejzac*, „Archeologičeskie Vesti”, nr 8, s. 175–187.
- Madyda-Legutko R.
1986 *Die Gürtelschnallen der Römischen Kaiserzeit und der frühen Völkerwanderungszeit im mittel-europäischen Barbaricum*, BAR, International Series 360, Oxford.
- Meyer E.
1960 *Die Bügelknopffibeln*, „Arbeits- und Forschungsberichte zur Sächsischen Bodendenkmalpflege”, t. 8, s. 216–349.
- Niezabitowska B.
2003 *Die Heruler*, [w:] A. Kokowski, Ch. Leiber (red.), *Die Vandalen. Die Könige – die Eliten – die Krieger – die Handwerker. Ausstellungskatalog, Holzminden*, s. 387–394.
2004 *Herulowie*, [w:] J. Andrzejowski, A. Kokowski, Ch. Leiber (red.), *Wandalowie – strażnicy bursztynowego szlaku. Katalog wystawy w Państwowym Muzeum Archeologicznym, Lublin–Warszawa*, s. 271–274.
- Okulicz J.
1970 *Studia nad przemianami kulturowymi i osadniczymi w okresie rzymskim na Pomorzu Wschodnim, Mazowszu i Podlasiu*, AP, t. XV/2, s. 419–494.
- Pioro I. S.
1990 *Krymskaja Gotija*, Kiev.
1999 *Černjachovskaja kul'tura i Krym*, [w:] M. Levada (red.), *Sto let černjachovskoj kul'ture*, Kiev, s. 231–241.

- Sorokina N. P.
1971 *O steklanych sosudach c kaplâmi sinego stekla iz Pričernomor'â*, „Sovetskaâ Archeologiâ”, nr 4, s. 85–101.
- Szydłowski J.
1974 *Trzy cmentarzyska typu dobrodzieńskiego*, „Rocznik Muzeum Górnośląskiego w Bytomiu”, Archeologia, z. 11, Bytom.
- Šelov D. B.
1972 *Tanais i Nižnij Don v pervye veka našej ery*, Moskva.
- Vejmar E. V., Ajbabin A. I.
1993 *Skalistinskij mogil'nik*, Kiev.

BARBARA NIEZABITOWSKA

SONDAGE WORKS AND THE FIRST SEASON OF EXCAVATIONS IN ULÓW, SITE 3, TOMASZÓW LUBELSKI DISTRICT

Ulów is a small village situated in the middle part of the Roztocze Upland. The history of the discovery of the site is connected with people who look for weaponry from the World War II by using metal detectors. On the occasion of such investigations, two of them found relics of a prehistoric settlement. They brought to the J. Peter Museum in Tomaszów Lubelski a few hundreds of metal artefacts, which can be dated to the Roman and Migration periods, as well as to the Middle Ages. First sondages at site 3 were set in November 2001 (24–26.10.2001). As a result, two cremation pit graves were discovered (grave no 1 and 2), which included, among others, bronze fibulae belonging to second series of group VI after O. Almgren. They are characterized by a semi-circular bow, which has a rectangular flat shield on its top part. Many artefacts were found in the humus, among others, a bronze fibula resembling type Almgren 172, with a hook-like catch-plate.

More systematic excavations were carried out in 2002 (08.04–19.04.2002, 29.07–24.08.2002 and 07.10–19.10.2002). Then, 61 features were unearthed, part of which should be interpreted as cremation pit graves, while three features represented inhumation burials. Besides, remains of two timber constructions were discovered, which presumably can be described as relics of a pyre. Some of the features constituted two almost ideally rectangular constructions orien-

ted precisely according to the geographical directions. They measured: 4.00 x 3.50 metres and 4.40 x 3.80 metres. It is possible that they are the remains of overground constructions connected with the process of cremation. The author does not know any analogies from the territory of Poland. A similar construction was discovered at site Liebersee in Germany.

A fair amount of artefacts was also found in the humus (for example: axe-shaped pendants, bronze buckles with thickened frame, bronze and one silver fibulae, glass beads, melted fragments of glass vessel). The arrangement of the artefacts, as well as the character and chronology of the site suggest that distant analogies should be searched in the Dobrodzień group.

As a result of sondage works and the first season of systematic excavations an area of 435 sq. metres was examined.

At this stage it seems that the cemetery in Ulów had two phases of functioning. The older one – dated to the late Roman period (phase C₃), which can be connected with Goths (graves 1, 2, 50). The younger one – slightly less distinctive, dated to the Migration period (mainly loose finds).

Within the site there is a big barrow. At present we do not know whether it might be associated with the cemetery and whether it played any role in the way it was arranged.