

# Kłosińska, Elżbieta

---

## Nowe znaleziska przedmiotów metalowych z okolic Topornicy, pow. Zamość

---

Archeologia Polski Środkowowschodniej 7, 194-198

---

2005

Artykuł został zdigitalizowany i opracowany do udostępnienia w internecie przez Muzeum Historii Polski w ramach prac podejmowanych na rzecz zapewnienia otwartego, powszechnego i trwałego dostępu do polskiego dorobku naukowego i kulturalnego. Artykuł jest umieszczony w kolekcji cyfrowej [bazhum.muzhp.pl](http://bazhum.muzhp.pl), gromadzącej zawartość polskich czasopism humanistycznych i społecznych.

Tekst jest udostępniony do wykorzystania w ramach dozwolonego użytku.

ELŻBIETA KŁOSIŃSKA

## NOWE ZNALEZISKA PRZEDMIOTÓW METALOWYCH Z OKOLIC TOPORNICY, POW. ZAMOŚĆ

Na południe od Zamościa, w okolicach wsi Topornica i Wieprzec, niemal co roku dokonuje się nowych, przypadkowych odkryć zabytków archeologicznych. Przedmioty te pochodzą z różnych okresów, nie tylko z pradziejów, lecz także z wczesnego średniowiecza. W latach 2002–2003 z terenów okalających stawy rybne, należące do Państwowego Gospodarstwa Rybackiego w Topornicy, a także z obszarów rozciągających się wzdłuż rzeczki Topornicy (Wieprzca) pozyskano 10 wyrobów metalowych, wykonanych głównie z brązu<sup>1</sup>. Były to ozdoby, takie jak szpila z kulistą główką, odzwierciedlająca osadnictwo ludności kultury łużyckiej na tym terenie, a także uszkodzona zausznica proweniencji scytyjskiej, czy też bimetaliczna bransoleta, wykonana z żelaza pokrytego warstewką brązu, zabytek pochodzący zapewne z okresu wpływów rzymskich. Na polach Topornicy i Wieprzca odkryto także drobne militaria brązowe – grociki strzał, a także pojedynczy element upręży końskiej – pierścień do spinania rzemieni – krepulec. Podobnych przedmiotów używano na rozległych terytoriach Europy i Azji, zdominowanych przez ludność koczowniczą – Kimmerów i Scytów, w epoce brązu i we wczesnej epoce żelaza. Znalezione również stylus brązowy, wywodzący się z rzemieślniczych pracowni Rusi Kijowskiej, XII i początków XIII wieku (por. E. Kłosińska, w tym tomie).

Wśród tych archeologicznych cymeliów znalazły się dwa zabytki metalowe, pochodzące najpewniej z początkowych faz epoki brązu, a na terenie Lubelszczyzny będące znaleziskami unikatowymi. Są to niewielkich rozmiarów narzędzia (czy też okazy broni): siekierka i fragment głowni sztyletu.

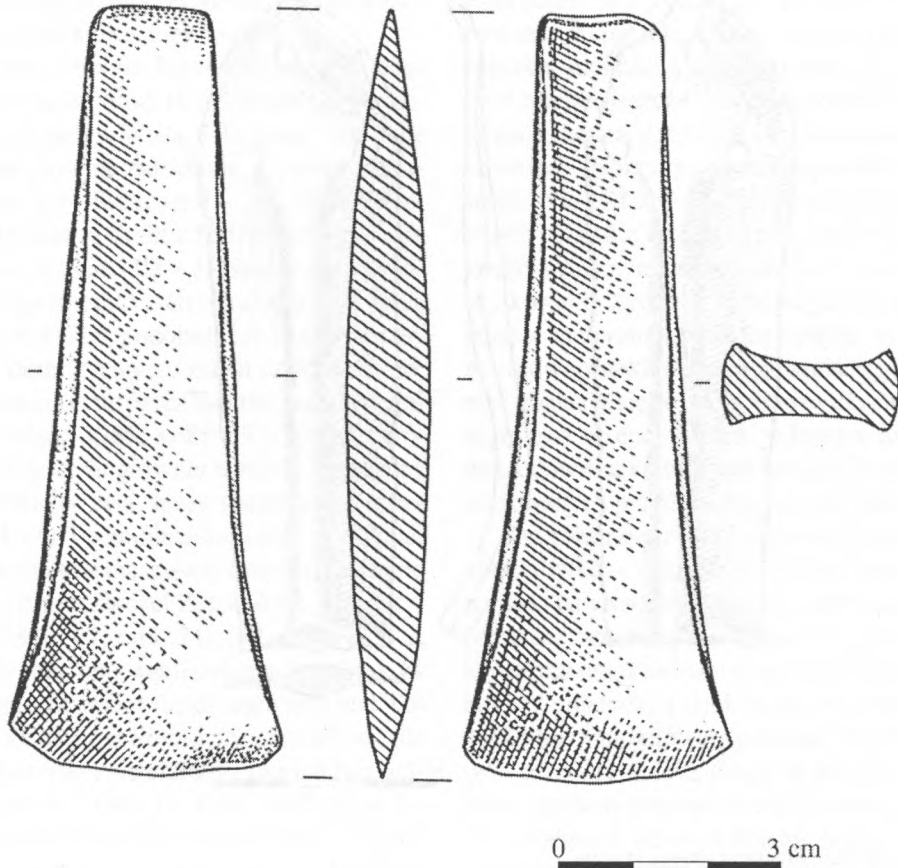
Siekierkę zlokalizowano w pobliżu stawów rybnych w Topornicy w roku 2003. Została wykonana prawdopodobnie z miedzi lub z brązu. Analizy metaloznawcze nie przeprowadzono, jednak różowy kolor metalu przeblaskującego spod patyny przemawia za tym, że zabytek wykonano z miedzi lub ze stopu, zawierającego więk-

szą procentowo ilość tego metalu. Na powierzchni zabytku zachowały się ślady zielonego i brunatnego nalotu. Ten rodzaj patyny świadczy o tym, że siekiera musiała pierwotnie spoczywać w środowisku wilgotnym. Nie jest wykluczone, że została zgubiona (zdeponowana ?) w rzece lub też w obrębie rozległych, nadrzecznych łąk, a następnie po wielu wiekach wydobyta na powierzchnię, przy zakładaniu stawów.

Omawiany zabytek posiada niewielkie rozmiary; jego długość całkowita wynosi 10,1 cm, szerokość ostrza – 3,6 cm, szerokość obucha – 1,7 cm, maksymalna grubość – 1,1 cm (ryc. 1). Przy wstępnej ocenie, te niewielkie rozmiary stawiają pod znakiem zapytania funkcjonalność siekierki jako narzędzia, jednakże ślady uszkodzeń na ostrzu potwierdzają fakt użytkowania jej zgodnie z pierwotnym przeznaczeniem – do obróbki drewna. Siekierka ma wysmukły, trapezowaty kształt, wachlarzowato rozszerzający się przy ostrzu. Linie ostrza uformowano w kształcie silnie spłaszczonego łuku. W przekroju podłużnym zabytek posiada kształt soczewki, silnie zweźwiającej się przy obuchu i nieco grubszej przy ostrzu. Siekierka ma nieznacznie podniesione i słabo wyodrębnione brzegi, które mniej więcej w połowie korpusu osiągają wysokość 0,2 cm. Rynna pomiędzy tymi brzegami jest płaska lub nieznacznie wklęsła. Stan zachowania tego przedmiotu należy ocenić, jako bardzo dobry, mimo wskazanych wcześniej uszkodzeń na ostrzu.

Siekierka ta należy niewątpliwie do wielkiego zbioru siekier z brzegami, które używane były na terytorium Europy Środkowej w początkowych okresach epoki brązu. Model z brzegami (niskimi bądź wysokimi), wytwarzany był zwłaszcza w warsztatach metalurgicznych ludności kultury unietyckiej we wczesnym okresie epoki brązu, a następnie przez ludność ugrupowań mogiłowych w starszym okresie tej epoki (por. B. Butent-Stefaniak 1997, s. 116–122; M. Gedl 1975, s. 53–54; A. Szpunar 1984; W. Blajer 1990, s. 19–25; 1999, s. 21–23; E. Kłosińska 1997, s. 79–80). Pojedyncze egzemplarze takich siekier znane są również ze środowiska ludności kultury łużyckiej (A. Gardawski 1979, s. 56, tabl. V: 1, 2). Największe natężenie występowania siekier z brzegami notuje się na ziemiach Polski zachod-

<sup>1</sup> Zabytki te znalazły się w kolekcji prywatnej. Za ich udostępnienie do naukowego opracowania, składam w tym miejscu serdeczne podziękowania.



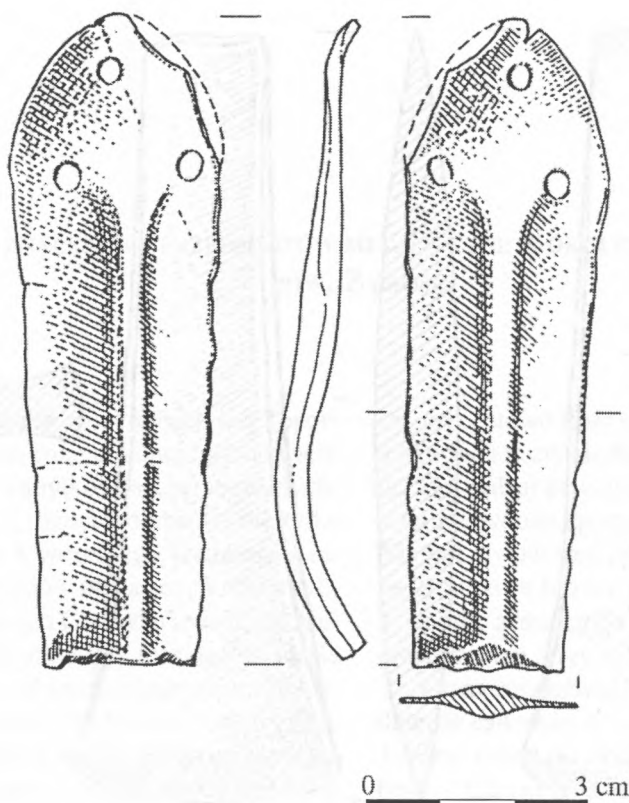
Ryc. 1. Topornica – okolice. Siekierka z lekko podniesionymi brzegami.

niej, północnej i środkowej (A. Szpunar 1984, tabl. 30–31), a są to tereny znajdujące się w zasięgu oddziaływania unietyckich, czy przedłużycznych ośrodków metalurgicznych.

Pojedyncze egzemplarze siekier z brzegami trafiały również na obszary międzyrzecza Wisły i Bugu; były to np. okazy z wysokimi brzegami, pochodzące z miejscowości Łuzki, gm. Łosice (J. Dąbrowski 1962, s. 394–395, /jako Łaski/Łużki/), ze Starego Brusa, gm. loco (W. Mazurek, K. Telepko 1991, s. 351–353; D. Banach 1995, s. 58), z Hrubieszowa–Podgórze (E. Banasiewicz 1991, ryc. 4: 12), czy też z okolic Otwocka (A. Szpunar 1984, s. 63, tabl. 20: 347A). Na wymienionym terenie przedmioty te służyły prawdopodobnie ludności kultury trzcinieckiej, a może i łużyckiej, gdyż są datowane w ramach starszego i środkowego okresu epoki brązu. Nawiązują one do licznych siekier „typu Kłodzisko”, spotykanych na terenie Pomorza i Mazowsza (por. W. Blajer 1999, s. 22).

Siekiera z Topornicy, z racji swych niewielkich rozmiarów, smukłego kształtu i bardzo nieznacznie wyodrębnionych brzegów jest zabytkiem nieco starszym, niż nadmienione wcześniej okazy siekier, znalezione na te-

renie środkowo-wschodniej Polski. Jak się wydaje, zabytek ten powiększa bardzo bogaty zbiór siekier z niskimi brzegami, które znajdowały się w użyciu we wczesnym okresie epoki brązu, a także w początkach okresu starszego, na terenie Śląska, Wielkopolski i Pomorza. Obszar ten zasadniczo pokrywa się z zasięgiem oddziaływania unietyckiego ośrodka metalurgicznego. Trudno jednak w sposób jednoznaczny ocenić podobieństwo analizowanej siekierki do konkretnego wzoru wykonywanego w obrębie tego ośrodka. Siekierka z Topornicy nie tylko nawiązuje bowiem do niektórych okazów „typu Wrocław–Szczytniki” – wariantu B (A. Szpunar 1984, tabl. 8: 149; 9: 156, 161, 170), ale także do siekier „typu Łuszczewo” – wariantu B (tamże, tabl. 14: 268), czy „Grodnicza” (tamże, tabl. 16: 292, 298), lub „Gołoty” (tamże, tabl. 17: 311). Narzędzi tych używano w dobie największego rozkwitu kultury unietyckiej w jej klasycznej fazie (BA2), a także później, na przełomie wczesnego i starszego okresu epoki brązu (BA2/BB1), kiedy to na terenach zdominowanych przez żywioł unietycki, zaczęły się pojawiać nowe prądy kulturowe, najpierw z kręgu madziarowsko-wieterzowskiego, a następnie mogiłowego (por. E. Kłosińska 1997, s. 133–136). Warto



Ryc. 2. Topornica – okolice. Fragment głowni sztyletu.

pamiętać, że w tym samym czasie, na wschodnich rubieżach strefy unietyckiej, realizowały się kontakty ze środowiskiem kultury trzcinieckiej (tamże, s. 136), do którego przenikały z zachodu pewne wzory stylistyczne (co jest czytelne w dorzeczu Warty), a także i drobne wyroby metalowe, wytworzone w unietyckich warsztatach metalurgicznych.

Oprócz siekierki, w okolicach Topornicy odkryto także głownię sztyletu brązowego (ryc. 2). Zabytek został znaleziony w 2002 roku między Topornicą a Zarzeczem, zapewne po prawej stronie rzeki. Przedmiot ten jest silnie uszkodzony; klinga i sztaba do rękojeści wygięte i ułamane, a na powierzchni zabytku widoczne były również ślady spękań i zarysowań. Całą powierzchnię głowni sztyletu (łącznie z przełomami i uszkodzeniami), pokrywa piękna błyszcząca patyna w kolorze ciemnozielonym. Można zatem przypuszczać, że przedmiot ten zalegał w środowisku suchym (na polu uprawnym?), a liczne mechaniczne uszkodzenia powstały na skutek działalności rolniczej człowieka.

Do chwili obecnej zachowało 9 cm długości głowni, a jej pierwotna długość całkowita wynosiła zapewne 13 cm. Sztaba do rękojeści w najszerszym miejscu mierzyła 2,8 cm, a klinga – 2,4 cm. Nieznacznie wyodrębniająca się sztaba do rękojeści, miała kształt wysklepio-

nego owalu lub formę zbliżoną do trójkąta. W jej obrebie, bardzo precyzyjnie (w równej odległości od siebie), przewiercono trzy otwory do nitów mocujących rękojeść. Ten sposób zamocowania gwarantował zapewne stabilność połączenia obu elementów sztyletu – głowni brązowej i rękojeści, która to pierwotnie musiała być wykonana z substancji organicznej (drewna, kości, rogu?). Klinga natomiast, mająca kształt wydłużonego trójkąta, była wzmocniona wypukłym żeberkiem o grubości 0,5 cm, które rozszerzało się wachlarzowato u nasady sztaby do rękojeści. Sztylet miał ponadto spracowane (wytarte i wyszczerbione), krawędzie tnące.

Wśród niezbyt bogatego zbioru sztyletów i głowni sztyletów, zestawionego z zabytków pochodzących z epoki brązu i wczesnej epoki żelaza, a odkrytych na ziemiach polskich (M. Gedl 1978), okaz z okolic Topornicy nie znajduje zbyt wielu nawiązań. Przypomina on niektóre głownie z owalną lub trójkątną sztabą do rękojeści z rzadka spotykane na północnych i zachodnich ziemiach Polski. Omawiany zabytek nawiązuje zwłaszcza do głowni z miejscowości Chojna, gm. Szczecin, czy też z miejscowości Raków, gm. Chocianów, które datuje się na przełom starszego i środkowego okresu epoki brązu (tamże, s. 59–60, tabl. 18: 153, 159). Przedmioty te były zapewne wytwarzane w pomorskich i śląskich



pracowniach metalurgicznych, użytkowanych przez ludność polskiego odłamu kultur mogiłowych.

Głownia sztyletu z okolic Topornicy nie jest jedynym tego rodzaju okazem broni (narzędziem?), pochodzącym z terenów między Wisłą a Bugiem. Na dwie mocno uszkodzone głównie natrafiono w pobliżu Warszawy (Wieliszew, gm. Skrzyszew – M. Gedl 1978, s. 67, tabl. 21: 199) oraz w okolicach Hrubieszowa (Gródek, gm. Hrubieszów, stan. ID – J. Niedźwiedź 1985, s. 90, ryc. 1: c). Egzemplarz z Gródka miał w obrębie klingi analogiczne żeberko, podobnie jak okaz z Topornicy i pochodził z domniemanego grobu szkieletowego, założonego prawdopodobnie przez ludność kultury trzcinieckiej (J. Niedźwiedź 1985, s. 88–89). Warto zwrócić także uwagę na fakt, że głownia z okolic Topornicy i ułamek klingi z Wieliszewa, który stwierdzono w zespole z ceramiką kultury trzcinieckiej, miały podobnie, wachlarzowato ukształtowaną nasadę żeberka, tak samo zresztą, jak okaz z miejscowości Żeliszawiec, gm. Gryfino (M. Gedl 1978, s. 67, tabl. 21: 199, 201).

Czas użytkowania obu analizowanych zabytków zbiega się zapewne z okresem funkcjonowania nad Topornicą, Łabunią i Czarnym Potokiem, niewielkiej, ale wyraźnie wyodrębniającej się enklawy osadnictwa ludności kultury trzcinieckiej (por. H. Taras 1995, mapa 1). Terytorium to jest na razie słabo rozpoznane, a dane o kilkunastu stanowiskach tego regionu pozyskano zaledwie w toku badań powierzchniowych AZP. Na obec-

nym etapie prac trudno jest udzielić jednoznacznej odpowiedzi na pytanie, kiedy te tereny zostały objęte osadnictwem ludności kultury trzcinieckiej i, czy mogło to mieć miejsce jeszcze w drugiej połowie wczesnego okresu epoki brązu. Znaleźiska z nieodległej osady we Wronowicach-Paprzycy, uprawniają do takiej możliwości. Nie tylko w analizowanym regionie, lecz także w perspektywie całego międzyrzecza Wisły i Bugu, objętego wczesnym osadnictwem trzcinieckim, zjawisko użytkowania wyrobów metalowych jest jednak słabo czytelne w materiale archeologicznym. Wydaje się zatem, że zarówno siekiera, jak i głownia sztyletu spod Topornicy znalazły się w miejscowym użyciu dopiero w starszym okresie epoki brązu, w którym to zresztą okresie, do środowiska kultury trzcinieckiej trafiło najwięcej importowanych przedmiotów metalowych.

Do rozstrzygnięcia pozostaje jeszcze proveniencja obu zabytków. Tu jednak można przedstawić jedynie wnioski na wysokim poziomie ogólności. Przedmioty te powstały zatem w pracowniach metalurgicznych, użytkowanych przez ludność klasycznej lub poklasycznej fazy kultury unietyckiej (siekierka), czy też polskiego odłamu kultury mogiłowej (głownia sztyletu). Z pracowni tych przebyły daleką drogę w dorzecze górnego Wieprza, zapewne poprzez strefę przemieszania kulturowego znajdującą się w dorzeczu Warty, gdzie kontakty pomiędzy żywiołem trzcinieckim a ludnością parającą się metalurgią przebiegała najintensywniej.

#### LITERATURA

- Banach D.  
1995 *Pomogli Muzeum*, Inf. Chełm, nr 5, s. 56–97.
- Banasiewicz E.  
1991 *Obiekty mieszkalne kultury łużyckiej z Hrubieszowa-Podgórze stan. 1B*, Pr. i Mat. Zam., t. 3, s. 16–44.
- Blajer W.  
1990 *Skarby wczesnej epoki brązu na ziemiach polskich*, Wrocław-Warszawa-Kraków-Gdańsk-Lódź.  
1999 *Skarby ze starszej i środkowej epoki brązu na ziemiach polskich*, Kraków.
- Butent-Stefaniak B.  
1997 *Z badań nad stosunkami kulturowymi w dorzeczu górnej i środkowej Odry we wczesnym okresie epoki brązu*, Wrocław-Warszawa-Kraków.
- Dąbrowski J.  
1962 *Brązowa siekierka z brzegami z Podlasia*, WA, t. 23, s. 394–395.
- Gardawski A.  
1979 *Grupa środkowopolska*, [w:] J. Dąbrowski, Z. Rajewski (red.), *Od środkowej epoki brązu do środkowego okresu lateńskiego*, PZPol., t. IV, s. 53–56.
- Gedl M.  
1975 *Kultura przedłużycka*, Wrocław-Warszawa-Kraków-Gdańsk.  
1978 *Dolche und Stabdolche in Polen*, „Prähistorische Bronzefunde”, Abt. VI, Band 4, München.
- Kłosińska E.  
1997 *Starszy okres epoki brązu w dorzeczu Warty*, Wrocław.  
2005 *Brązowy stylus z Topornicy, gm. Zamość*, APŚ, t. 7, w tym tomie.
- Mazurek W., Telepko K.  
1991 *Siekierka brązowa z brzegami ze Starego Brusa*, Lub. Mat. Arch., t. 6, s. 351–353.
- Niedźwiedź J.  
1985 *Znaleźiska brązów z Gródka nad Bugiem, woj. zamajskie*, Lub. Mat. Arch., t. [1], s. 88–92.
- Szpunar A.  
1984 *Die Beile in Polen I*, „Prähistorische Bronzefunde”, Abt. IX, Band 16, München.
- Taras H.  
1995 *Kultura trzciniecka w międzyrzeczu Wisły, Bugu i Sanu*, Lublin.

ELŻBIETA KŁOSIŃSKA

**NEW DISCOVERIES OF METAL OBJECTS FROM THE VICINITY OF TOPORNICA, ZAMOŚĆ DISTRICT**

Almost every year new accidental discoveries are made in the vicinity of the villages Topornica and Wieprzec, which are to the south of Zamość. The discovered objects come from different chronological periods, not only from the prehistory, but also from the Middle Ages. In the years 2002–2003, 10 metal items, mostly made of bronze, were found in the terrain which surrounded ponds of the State Fish-breeding Estate in Topornica, as well as in the area alongside the Topornica (Wieprzec) river. Among these archaeological objects there are two metal artefacts dated to the early phases of the Bronze Age, which can be described as unique in the Lublin region. These are two small tools (or rather pieces of weaponry): an axe and a fragment of a blade of a dagger. The axe was small with a little profiled and slightly raised side edges. It is very well preserved, with a layer of patina, which originated in a bog.

Undoubtedly, this axe belongs to a huge group of axes with side edges, which were used at the territory of Central Europe in the

early phases of the Bronze Age. It was made, on the basis of the Únětice model, in a metallurgical workshop somewhere in the west or south of Poland. From there, the artefact found their way to the Trzciniec culture environment, where it was used in the older phase of the Bronze Age.

Beside the axe, a blade of a dagger was also found near Topornica. This item was badly damaged and its surface was covered with beautiful shiny dark green patina.

In a group of analogical artefacts, the blade of the dagger from Topornica does not have too many relations. It resembles some blades of daggers with oval or triangular helms, which are rare in northern and western parts of the Polish territory. They are assigned to the turn of the older and middle phases of the Bronze Age. These items were probably made at Pomeranian or Silesian metallurgical workshops.

*Instytut Archeologii UMCS w Lublinie*