

# Kłosińska, Elżbieta

---

## Znalezisko brązowego sierpa z okolic Biłgoraja

---

Archeologia Polski Środkowowschodniej 7, 216-218

---

2005

Artykuł został zdigitalizowany i opracowany do udostępnienia w internecie przez **Muzeum Historii Polski** w ramach prac podejmowanych na rzecz zapewnienia otwartego, powszechnego i trwałego dostępu do polskiego dorobku naukowego i kulturalnego. Artykuł jest umieszczony w kolekcji cyfrowej [bazhum.muzhp.pl](http://bazhum.muzhp.pl), gromadzącej zawartość polskich czasopism humanistycznych i społecznych.

Tekst jest udostępniony do wykorzystania w ramach dozwolonego użytku.

ELŻBIETA KŁOSIŃSKA

## ZNALEZISKO BRĄZOWEGO SIERPA Z OKOLIC BIŁGORAJA

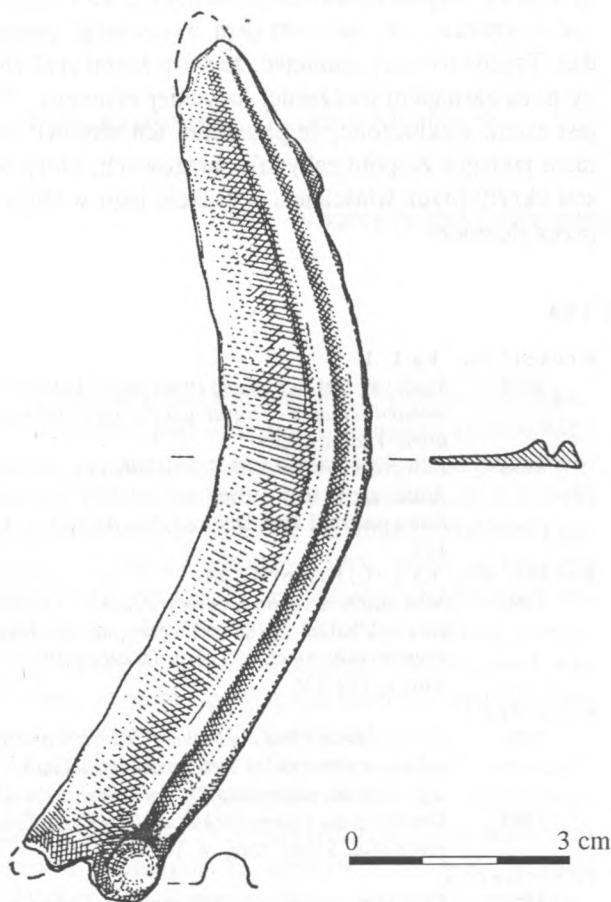
Pod koniec XX wieku, podczas wykonywania prac polowych w okolicach Biłgoraja, wyorano sierp brązowy. Zabytek trafił do kolekcji prywatnej i dzięki uprzejmości kolekcjonera – Wiesława Pawłowskiego, został udostępniony do opracowania. Wskutek działania wielowiekowych procesów podepozycyjnych, przedmiot ten uległ znacznym uszkodzeniom; największe z nich nastąpiły ostatnio, w czasie działalności rolniczej człowieka. Sierp musiał przez dłuższy czas leżeć pod powierzchnią ziemi, lub też na powierzchni gruntu, o czym świadczą rozległe wżery patyny złośliwej, czy też ślady uszkodzeń mechanicznych (np. zgięcie sierpa, złamanie czubka ostrza, czy też utracenie ukośnej, bądź językowej podstawy).

Zabytek został wykonany z brązu i można go zaliczyć do pospolitej w epoce brązu rodziny sierpów z guzkiem (ryc. 1). Obecna, całkowita długość sierpa, od końca ostrza do zewnętrznej podstawy guzka, wynosi 11,5 cm; pierwotnie zaś, narzędzie to mogło mieć 12 cm długości. Ostrze w najszerszym miejscu osiągnęło szerokość 2 cm. Od niezbyt wypukłego guzka (0,5 cm), odchodził jednostronnie wypukły grzbiet (tylec) i równoległe do niego żeberko, kończące się tuż przy czubku ostrza. Cały zabytek był lekko wysklepiony mniej więcej w połowie swej długości, a jego płaskowypukła forma świadczy o tym, że wykonany został w jednoczesnej formie, prawdopodobnie kamiennej.

Nie ulega kwestii, że brązowe sierpy z guzkiem stanowiły nieodłączny element gospodarki rolniczej. O tym, że były to wyjątkowo udane i użyteczne przedmioty w zestawie podstawowych narzędzi, ułatwiających życie ludności zamieszkującej środkową Europę w epoce brązu, świadczy ich masowe – jak na tamte czasy – wytwarzanie. Sierpy z guzkiem zaakceptowano powszechnie od okresu BC, a użytkowano nawet po początek okresu halsztackiego (M. Gedl 1995, tabl. 79; W. Blajer 1999, s. 41 n; 2001, s. 102 n), a „przywiązanie” do nich wyrażało się w małych stosunkowo zmianach, jakie zachodziły w formie tych zabytków na przestrzeni kilku wieków. Długotrwałe ujednolicenie formalne niestety nie sprzyja obecnie podejmowaniu prób periodyzacji, pozostających bez kontekstu okazów, zaś szero-

kie rozprzestrzenienie, zdaje się wykluczać możliwość powiązania genezy tych przedmiotów z konkretnym ugrupowaniem kulturowym. Sierpy z guzkiem były powszechnie użytkowane przez te formacje, które parały się rolnictwem, dysponowały ośrodkami wydobywczo-przetwórczymi brązu i stworzyły ówczesne „rynki” dystrybucji przedmiotów brązowych. Niewątpliwie takie warunki spełniały m.in. kultury kręgu pól popielnicowych i sąsiadujące z nimi zespoły, zamieszkujące środkową Europę w młodszym odcinkach epoki brązu. Podobnych sierpów używała zarówno ludność kultury łużyckiej (W. Blajer 2001, s. 103), kultury Gáva (T. Kemenczei 1984, s. 75, tabl. 162: 26–30, tabl. 181: 20–26, tabl. 201: 13–15, tabl. 218: 3,4,7,11), czy też ugrupowań tzw. trackiego halsztatu na Ukrainie (L. Ī. Krušel'nic'ka 1985, ryc. 13: 22, ryc. 17: 4, ryc. 24: 3; 1993, ryc. 63: 5; L. I. Krušel'nic'ka, M. Filipčuk 1993, ryc. 70: 3–5, ryc. 72: 5, 6; J. V. Kobal' 2000, s. 45–46, tabl. 49: 77,78, 80, 81, tabl. 52: 44 i inne, tabl. 53: 61 i inne, tabl. 74: 21–23, tabl. 95B). Sierpy z guzkiem stanowiły jeden z podstawowych elementów wymiany, która w środkowym i młodszym okresie epoki brązu odbywała się poprzez przełęcz karpackie, między dzisiejszymi wschodnimi połaciami Słowacji i Węgier, a Ukrainą (por. J. V. Kobal' 1993, ryc. 69). Przedmioty te trafiały również do skarbów, zdeponowanych po obu stronach łuku Karpat. Szczególnie wiele takich zespołów z sierpami ukryto na Ukrainie Zakarpackiej (tenże 2000, *passim*).

Sierp z Biłgoraja, ze względu na uszkodzenia, trudno jest jednoznacznie wpisać do schematu klasyfikacyjnego, opracowanego dla znalezisk sierpów z terytorium ziem polskich pióra M. Gedla (1995). Pierwotnie, przedmiot ten mógł być podobny do form ze skośną lub zaostrzoną podstawą, a zwłaszcza do tych, u których linia żeberka przebiegała równoległe do linii grzbietu. Można go przede wszystkim porównać do okazów z Krakowa–Wyciąża, Krosna Odrzańskiego, czy z Roska, gm. Wieleń (tamże, s. 34–36, tabl. 8: 123, 124, tabl. 9: 130). Na ziemiach polskich, narzędzia te służyły przede wszystkim ludności kultury łużyckiej od środkowego okresu epoki brązu i były przez tę ludność deponowane



Ryc. 1. Sierp brązowy z okolic Biłgoraja.

w skarbach, grobach i na obiektach osadowych. Wykonywano je głównie w pracowniach środkowego Śląska i Wielkopolski, o czym świadczy dość ścisły zasięg ich występowania na tych terenach (tamże, tabl. 41: B). Pojedyncze egzemplarze docierały stąd na Pomorze i do Małopolski.

Sierp z guzkiem, odkryty w okolicach Biłgoraja nie jest jedynym takim narzędziem, znalezionym na terenie Lubelszczyzny. Sierpy brązowe znane są z Gródka, gm. Hrubieszów (T. Poklewski 1958, tabl. 14: 3), z domnianego depozytu w okolicach Hrubieszowa (H. Cichoszewska 1922–1924, s. 132), z obiektu osadowego w Tyśzowcach, gm. loco (J. Kuśnierz 1986, ryc. 1: 8) i z popielnicowego cmentarzyska w Komarowie–Osadzie, gm. loco (J. Kuśnierz 1988, ryc. 1: c), a także z miejscowości nieznanymi na Lubelszczyźnie<sup>1</sup>. Nie ulega kwestii, iż przedmioty te (a w tym sierp z okolic Biłgoraja), używane były przede wszystkim przez ludność kultury łu-

<sup>1</sup> W zbiorach Muzeum Lubelskiego na Zamku znajdują się dwa brązowe sierpy, z których jeden skatalogowany został pod numerem inwentarza 1557/A/ML. Oba te przedmioty należą do wielkiego zbioru sierpów z guzkiem, użytkowanych w epoce brązu i pochodzą prawdopodobnie z Lubelszczyzny.

życkiej, zamieszkującej Lubelszczyznę w młodszych odcinkach epoki brązu. Ustalenie jednak proveniencji sierpów z guzkiem na tym terenie, nie może już być tak jednoznaczne. W międzyrzecze Wisły i Bugu mogły być one importowane zarówno z innych regionów zamieszkiwanych przez ludność kultury łużyckiej (głównie z terenu Śląska, Wielkopolski), jak też pochodziły z warsztatów, działających na terenie wschodniej części Kotliny Karpackiej. Nie jest także wykluczone, że sierpy wykonywano na miejscu – na Lubelszczyźnie, a mogłoby o tym świadczyć unikatowe znalezisko kamiennej formy odlewniczej do wyrobu sierpów (?), pochodzące z ciałopalnego cmentarzyska w Siedliszczu, gm. loco (J. Dąbrowski 1969, ryc. 1: 2).

Uszkodzenia, które zaobserwowano na powierzchni sierpa z okolic Biłgoraja, nie pozwalają właściwie ocenić, czy przedmiot ten był użytkowany zgodnie ze swym przeznaczeniem, do żęcia zboża i roślin zielnych. O tym, że mógł być on wyrobem stosunkowo „świeżym”, który opuścił „dopiero co” odlewniczą formę, świadczyć może zapewne niespilowany nadlew, znajdujący się na grzbiecie ostrza, a także gruba, niezaostrzona krawędź tnąca. Zwracają także uwagę niewielkie rozmiary zabytku, które nasuwają wątpliwości co do jego właściwego przeznaczenia. W kontekście tych spostrzeżeń powstaje pytanie o rolę i znaczenie sierpów, a także o możliwość specjalnej waloryzacji tych przedmiotów wśród bogatego zbioru wyrobów brązowych użytkowanych w środkowej Europie w młodszych odcinkach epoki brązu. Oprócz bowiem wskazanej wyżej rolniczej funkcji sierpów, przedmioty te stanowiły niewątpliwie źródło surowca, czy też rodzaj pieniądza przedmiotowego (por. C. Sommerfeld 1994; W. Blajer 2001, s. 102), łatwego – z racji swego kształtu i niewielkich rozmiarów – do wykonania oraz do transportu nawet na znaczne odległości. W różnych miejscach, objętych kulturą epoki brązu, narzędzia te tezauryzowano w znacznych ilościach (np. skarb z Wilkowa Wielkiego – okolicy, gm. Niemcza, zawierający ponad 200 sierpów – M. Gedl 1995, s. 90). W depozytach gromadzących sierpy, częstym składnikiem był również złom brązowy (np. skarb z Borżavskoe, obw. Vinogradovo na terytorium Ukrainy Zakarpackiej – J. V. Kobał' 2000, tabl. 52, 53). Znaleziska sierpów (zwłaszcza gromadne), niosły również pewne symboliczne treści (por. C. Sommerfeld 1994). Sierpy były niewątpliwie nacechowane pewną ambiwalencją. Z jednej strony, jako przedmioty stykające się z życiodajnym, odradzającym się zbożem, mogły być rekwizytami rezurekcyjnej magii, z drugiej strony zaś, z racji swych ostrych krawędzi, stanowiły atrybut zabiegów apotropaicznych. W tym ostatnim znaczeniu rozpatrywać należy znalezisko sierpa na cmentarzysku

ludności kultury łużyckiej w Komarowie–Osadzie, gm. loco. Przedmiot ten zapewne symbolicznie odcinał zmarłych od świata żywych i zapewniał odrodzenie w świecie przodków (E. Kłosińska, T. Klisz 2003, s. 62).

Sierp z okolic Biłgoraja mógł być również rozmaicie nacechowany znaczeniowo, lecz nieokreślony charakter znaleziska, nie pozwala na odczytanie tego w sposób jednoznaczny. Pewną wskazówką może tu być sła-

by stopień zużycia omawianego narzędzia, które mogło być surowcem, czy też rodzajem ówczesnego pieniądza. Trzeba również pamiętać, że sierp został znaleziony poza zasięgiem ówczesnej łużyckiej ekumeny. Nie jest zatem wykluczone, że przedmiot ten stanowił element jakiegoś zespołu zabytków brązowych, który został ukryty przez właściciela w trakcie jego wędrówki przez Roztocze.

#### LITERATURA

- Blajer W.  
1999 *Skarby ze starszej i środkowej epoki brązu na ziemiach polskich*. Kraków.  
2001 *Skarby przedmiotów metalowych z epoki brązu i wczesnej epoki żelaza na ziemiach polskich*. Kraków.
- Cichoszewska H.  
1922–1924 *Nowe nabytki Muzeum Wielkopolskiego w latach 1911–1921*, PArch., t. 2, s. 125–134.
- Dąbrowski J.  
1969 *Badania stanowisk kultury łużyckiej w powiecie Chełm Lubelski w 1967 roku*, Spr. Arch., t. 21, s. 85–89.
- Gedl M.  
1995 *Die Sichel in Polen*, „Prähistorische Bronzefunde”, Abt. 18, Band 4, Stuttgart.
- Kemenczei T.  
1984 *Die Spätbronzezeit Nordostungarn*, Budapest.
- Kłosińska E., Klisz T.  
2003 *Po śmierci ku Słońcu*, ZOW, R. 58, s. 59–67.
- Kobal' J. V.  
1993 *Bronzovij skarb iz s. Zavadka Volovec'kogo r-nu zakarpats'koj obl. Do problemi starodavnich šlâchiv społučen' čerez girs'ki perevali Ukraïns'kich Karpat*, [w:] L. I. Krušel'nic'ka (red.), *Pam'âtky gal'stats'kogo neriodu v mežiričč'i Visli, Dnistra i Prip'âti*, Kiïv, s. 122–129.  
2000 *Bronzezeitliche Depotfunde aus Transkarpatien (Ukraine)*, „Prähistorische Bronzefunde”, Abt. 20, Band 4, Stuttgart.
- Krušel'nic'ka L. I.  
1985 *Vzaëmozv'âzki naseleonnâ Prikarpatâ i Volinî z plemenami schîdnoï i central'noï Ėvropi (rubiž epoch bronzi i zaliza)*, Kiïv.  
1993 *Novi pam'âtki kul'turi Gava–Goligradi*, [w:] L. I. Krušel'nic'ka (red.), *Pam'âtky gal'stats'kogo neriodu v mežiričč'i Visli, Dnistra i Prip'âti*, Kiïv, s. 56–122.
- Krušel'nic'ka L. I., Filîpčuk M.  
1993 *Novi skarbi iz snâtinšni Ivano-Frankivs'koj obl.*, [w:] L. I. Krušel'nic'ka (red.), *Pam'âtky gal'stats'kogo neriodu v mežiričč'i Visli, Dnistra i Prip'âti*, Kiïv, s. 129–134.
- Kuśnierz J.  
1986 *Sprawozdanie z badań cmentarzyska kurhanowego kultury trzcinieckiej w Tyszowcach, gm. Tyszowce, woj. Zamość, stanowisko 25*, Spr. zam., s. 14–17.  
1988 *Cmentarzysko ciałopalne kultury łużyckiej w Komarowie stan. 9*, Spr. zam., s. 18–20.
- Poklewski T.  
1958 *Osada kultury pucharów lejkowatych w Gródku Nadbużnym, pow. Hrubieszów (stanowisko 1C)*, APol., t. 2, s. 323–327.
- Sommerfeld C.  
1994 *Gerätegeld Sichel. Studien zur monetären Struktur bronzezeitlicher Horte im nördlichen Mitteleuropa*, „Vorgeschichtliche Forschungen”, t. 19, Berlin–New York.

ELŻBIETA KŁOSIŃSKA

#### A BRONZE SICKLE FOUND IN THE VICINITY OF BIŁGORAJ

At the end of the 20<sup>th</sup> century a bronze sickle was uncovered by ploughing during field works. The artefact was included in a private collection. It bears traces of destruction. The sickle must have lain on the surface of ground for a long time, which resulted in deep corrosion, as well as in mechanic damage (for example: bending of the sickle, breaking of the top of blade or breaking of the slant or tongue-shaped base).

The item was made of bronze and may be affiliated to the group of sickles with knobs, which was common in the Bronze Age. Its shape, which is flatly-convex, proves that it was cast in one-piece, probably in a stone mould.

Due to damage, it is hard to unmistakably refer the sickle from Biłgoraj to the classification of sickles from the Polish territory. In-

itially, this artefact could resemble the forms with a slant or sharpened base, especially those, which have a rib parallel to the ridge. In the Polish territories, these tools were used mainly by people of the Lusatian culture from the middle phase of the Bronze Age onward and they were deposited in hoards, graves and in settlement features.

In the area between the Vistula and the Bug rivers they could be imported from different regions inhabited by the people of the Lusatian culture (mainly from the territories of Silesia and Great Poland), as well as from the workshops situated in the area of the eastern part of the Carpathian Basin. It can not be excluded that such sickles were made here, that is in the Lublin region.