

Kłosińska, Elżbieta / Misiewicz, Waleria

Nieznany brązowy sierp ze sztabą do rękojeści

Archeologia Polski Środkowowschodniej 7, 219-221

2005

Artykuł został zdigitalizowany i opracowany do udostępnienia w internecie przez Muzeum Historii Polski w ramach prac podejmowanych na rzecz zapewnienia otwartego, powszechnego i trwałego dostępu do polskiego dorobku naukowego i kulturalnego. Artykuł jest umieszczony w kolekcji cyfrowej bazhum.muzhp.pl, gromadzącej zawartość polskich czasopism humanistycznych i społecznych.

Tekst jest udostępniony do wykorzystania w ramach dozwolonego użytku.

ELŻBIETA KŁOSIŃSKA, WALERIA MISIEWICZ

NIEZNANY BRĄZOWY SIERP ZE SZTABĄ DO RĘKOJEŚCI

W zbiorach Działu Archeologii Muzeum Lubelskiego w Lublinie, pod numerem inwentarza 1558/A/ML, przechowywany jest sierp, który wykonano prawdopodobnie z brązu. Na karcie inwentarzowej tej placówki został zamieszczony zapis, że przedmiot był darem i pochodził ze zbiorów poniemieckich, gdzie nadano mu numer 7302. Na karcie i na zabytku umieszczono ponadto napis „ok. Ober-Ungarn”. Nie udało się ustalić, o jakie zbiory poniemieckie chodzi, nie jest jednak wykluczone, że mogła to być jakaś kolekcja prywatna, powstała w czasie II wojny światowej.

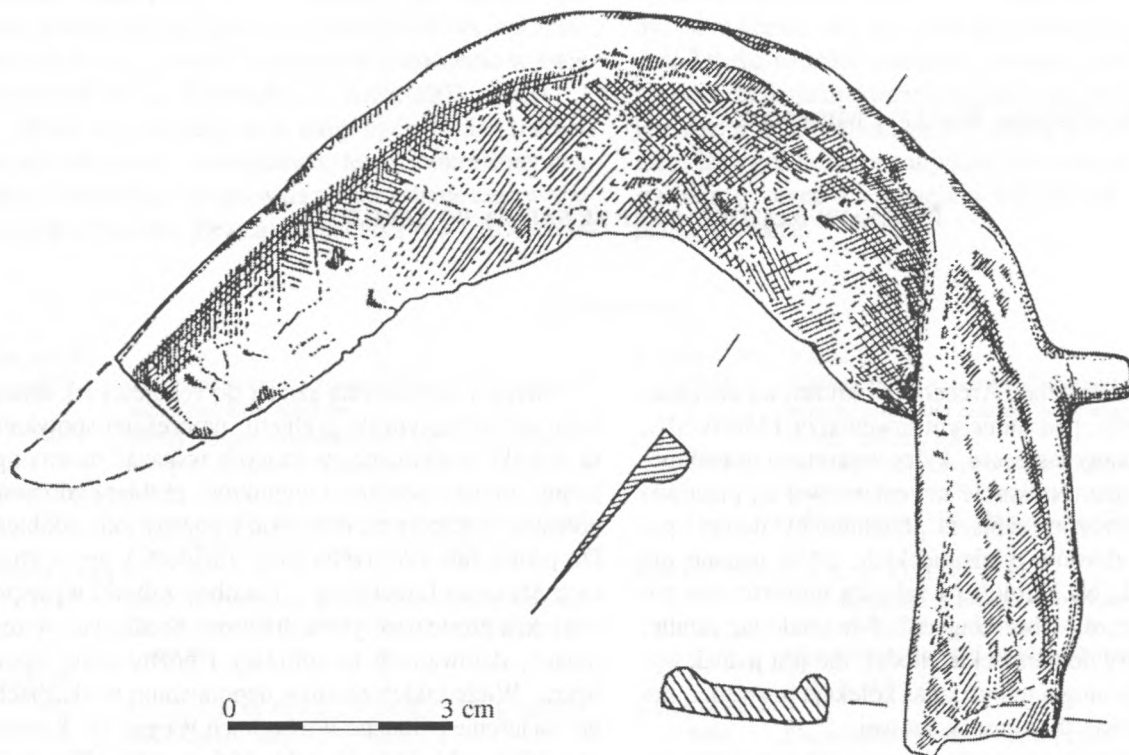
Pod względem morfologicznym zabytek reprezentuje popularny w epoce brązu typ sierpów z językową sztabą do rękojeści i z wypukłym żeberkiem dochodzącym do grzbietu (por. M. Gedl 1995, s. 77–80; W. Blajer 1999, s. 45). Klinga razem z rękojeścią tworzą łukowaty kształt, który podkreśla wypukły grzbiet – żeberko, łączący jak gdyby obie te części. Zachowana część klingi mierzy 10,5 cm (pierwotnie jej długość mogła wynosić 12,5 cm), a długość sztaby do rękojeści – 7,5 cm. Szerokość klingi sierpa wynosi obecnie 3 cm, a szerokość sztaby 2,3 cm. Wypukłe żeberka osiągają miejscami grubość 0,7 cm. Po zewnętrznej stronie grzbietu, na wysokości połączenia klingi z rękojeścią, znajduje się wypukły guzek (długości 1 cm), który zapewne służył do stabilizowania oprawy sierpa.

Narzędzie nosi ślady licznych uszkodzeń, które powstały zapewne nie tylko w czasie trwania procesów podopiecznych, lecz również w toku intensywnego użytkowania. Czubek klingi został utracony, a jej powierzchnia tnąca silnie stępiona. Sierp musiał przez długi czas spoczywać w wilgotnym środowisku, gdyż na jego powierzchni wytworzyła się warstwa brunatnej patyny bagiennej. Oprócz tego, na całym zabytku widać liczne nierówności – wżery, powstałe wskutek agresywnego działania patyny złośliwej. Zabytek sprawia wrażenie niezwykle delikatnego, zwłaszcza w obrębie ostrza, które stało się bardzo cienkie, zapewne z powodu częstego ostrzenia.

Rewers sierpa jest zupełnie płaski, co sugeruje użycie do odlewu jednoczęściowej formy muszlowatej. Nie zaobserwowano śladów nadlewów; prawdopodobnie zostały starannie spiłowane.

Sierpy z językową sztabą do rękojeści i z żeberkiem dochodzącym do grzbietu, najczęściej spotykane są w kilku wariantach, w których wskazać można np. formy, mające żeberko i wypukłość grzbietu zdobione dołkami i nacięciami, oraz okazy pozbawione zdobień. Do takich zaliczyć trzeba sierp znajdujący się w zbiorach Muzeum Lubelskiego. Podobne zabytki występowały dość często na terytoriach Europy Środkowej, w zespołach, datowanych na młodszy i późny okres epoki brązu. Wiele takich okazów deponowano w skarbach, np. na terenie północno-wschodnich Węgier (T. Kementz 1984, tabl. 164: 40, tabl. 165: 8, tabl. 177a: 6, 7, tabl. 186a: 2; tabl. 196b: 1, 2; tabl. 199: 10, 12, tabl. 200a: 6, tabl. 209b: 5, 6, tabl. 216: 6), Słowacji (M. Novotná 1970, s. 73, ryc. 21, tabl. 14, 47), Czech (R. Pleiner 1978, ryc. 12: 31) i Moraw (M. Salaš 1993, ryc. 203: 36; J. Říhový 1972, tabl. 33A: 4, tabl. 40: 18, 19). Spotyka się je również na wschodnich obrzeżach Alp – we wschodnich prowincjach Austrii (J. Říhový 1972, tabl. 38: 31, 33), a także na Ukrainie Zakarpackiej (J. V. Kobal' 2000, tabl. 51: 32, tabl. 90B: 4). Sierpy z językową sztabą do rękojeści nie wiązały się zatem z jedną formacją kulturową – występowały nie tylko w środowisku kręgu kultur popielnicowych, lecz także poza ich zasięgiem: m.in. w kulturze milaweckiej i w kulturze Gáva. Przedmioty te kojarzyć trzeba z pewnym środkowoeuropejskim stylem metalurgicznym, praktykowanym w różnych ośrodkach wydobywania i metalurgii brązu oraz – być może z zagadnieniem wymiany i dystrybucji surowca brązowego. Z racji swego kształtu i niewielkiej wagi, narzędzia te łatwe były do dalekiego transportu. Jak się również przypuszcza, sierpy mogły być rodzajem pieniądza przedmiotowego, ofiarą składaną bóstwom (C. Sommerfeld 1994; W. Blajer 2001, s. 110, 111).

Z terenów ziem polskich nie brakuje również przykładów sierpów, które możnaby porównać do omawianego okazu ze zbiorów Muzeum Lubelskiego. Analogiczny zabytek pochodził np. ze skarbu w Nasiedlu, gm. Kietrz (M. Gedl 1995, tabl. 25: 510), lub też z odkrycia o nieokreślonym charakterze w Międzyrzeczu, gm. loco (M. Kaczmarek 2002, ryc. 42: 1). Zasięg występowa-



Ryc. 1. Brązowy sierp ze zbiorów Muzeum Lubelskiego.

nia sierpów ze sztabą do rękojeści obejmuje głównie ziemie Śląska i Zachodniej Wielkopolski (M. Gedl 1995, tabl. 45: B).

Na pytanie, gdzie rzeczywiście został znaleziony sierp i jak trafił do kolekcji Muzeum, nie ma prawdopodobnie jednoznacznej odpowiedzi, gdyż nie sposób rozpoznać intencji osoby, która opisywała zabytek. Zostało bowiem opisane albo miejsce znalezienia – „Górne Węgry”, albo też wskazano tylko na potencjalną pro-

wienicję podobnych przedmiotów¹. Sierp mógł zatem trafić na Lubelszczyznę zarówno w pradziejach (w młodszych odcinkach epoki brązu), jak też około połowy XX wieku. Jest natomiast dość prawdopodobne, że odlany został w jakimś warsztacie metalurgicznym ludności kultury Gáva na terenie Węgry.

¹ Na niektórych zabytkach z archiwalnych kolekcji poniemieckich pojawiały się niekiedy wskazania, gdzie do danego przedmiotu należy poszukiwać analogii.

LITERATURA

- Blajer W.
1999 *Skarby ze starszej i środkowej epoki brązu na ziemiach polskich*, Kraków.
2001 *Skarby przedmiotów metalowych z epoki brązu i wczesnej epoki żelaza na ziemiach polskich*, Kraków.
- Gedl M.
1995 *Die Sichel in Polen*, „Prähistorische Bronzefunde”, Abt. 18, Band 4, Stuttgart.
- Kaczmarek M.
2002 *Zachodniowielkopolskie społeczności kultury łuzickiej w epoce brązu*, Poznań.
- Kemenczei T.
1984 *Die Spätbronzezeit Nordostungarns*, Budapest.
- Kobal' J. V.
2000 *Bronzezeitliche Depotfunde aus Transkarpatien (Ukraine)*, „Prähistorische Bronzefunde”, Abt. 20, Band 4, Stuttgart.
- Novotná M.
1970 *Die Bronzhortfunde in der Slowakei, Spätbronzezeit*, Bratislava.
- Pleiner R.
1978 *Milavečská kultura v západních Čechách*, [w:] J. Filip (red.), *Praveké Dejiny Čech*, Praha, s. 389–397.
- Říhovský J.
1972 *Die Messer in Mähren und dem Ostalpengebiet*, „Prähistorische Bronzefunde”, Abt. 7, Band 1, München.
- Salaš M.
1993 *Kultura lužických popelnicových polí*, [w:] V. Podborský z zespołem (red.), *Praveké Dejiny Moravy*, Brno, s. 301–328.
- Sommerfeld C.
1994 *Gerätaged Sichel. Studien zur monetären Struktur bronzezeitlicher Horte im nördlichen Mitteleuropa*, „Vorgeschichtliche Forschungen”, t. 19, Berlin–New York.

ELŻBIETA KŁOSIŃSKA, WALERIA MISIEWICZ

AN UNKNOWN BRONZE SICKLE WITH A SHAFT

In the collection of the Archaeological Department in the Lublin Museum, a sickle is stored, which is probably made of bronze. The inventory card bears a note that this item was a gift and it came from a former German collection. In the card and on the artefact a signature was put: "somewhere around *Ober-Ungarn*".

With respect to the morphology, the item represents a type of sickles with tongue-shaped shaft and convex rib reaching the ridge. The tool bears numerous traces of damage, which were caused not only by post-depositional processes but also by intensive usage. The reverse of the sickle is completely flat. It suggests that the one-piece shell-like mould was used for casting.

Similar artefacts were popular in the territories of central Europe and were found in assemblages dated to the younger and late

stage of the Bronze Age. Lots of such items were deposited in hoards, for example in the area of north-eastern Hungary, in Slovakia, the Czech Republic and Moravia. They are discovered also in the eastern limits of the Alps – in the eastern provinces of Austria, as well as in the Zakarpacka Ukraine. They are also known from the findings in western Poland, in the zone occupied by the Lusatian culture. Sickles were possibly used for purposes connected with the exchange and the distribution of raw material. Due to their shape and small weight, these tools were easily transported even at long distances. It is also supposed that the sickles could have been treated as a kind of barter item, or sacrifice

Institut Archeologii UMCS w Lublinie
Muzeum Lubelskie w Lublinie