

# Kłosińska, Elżbieta Małgorzata

---

## Nowe znaleziska brązowych siekier z tuleją z Lubelszczyzny

---

Archeologia Polski Środkowowschodniej 8, 307-316

---

2006

Artykuł został zdigitalizowany i opracowany do udostępnienia w internecie przez Muzeum Historii Polski w ramach prac podejmowanych na rzecz zapewnienia otwartego, powszechnego i trwałego dostępu do polskiego dorobku naukowego i kulturalnego. Artykuł jest umieszczony w kolekcji cyfrowej [bazhum.muzhp.pl](http://bazhum.muzhp.pl), gromadzącej zawartość polskich czasopism humanistycznych i społecznych.

Tekst jest udostępniony do wykorzystania w ramach  
dozwolonego użytku.

ELŻBIETA MAŁGORZATA KŁOŚIŃSKA

## NOWE ZNALEZISKA BRĄZOWYCH SIEKIER Z TULEJĄ Z LUBELSZCZYZNY

W ostatnich latach, ubogi do tej pory katalog źródeł metalowych z epoki brązu i z wczesnej epoki żelaza, znanych z terenu Lubelszczyzny, znacząco się powiększył. Przyrost ten nastąpił nie tyle w wyniku intensyfikacji badań na stanowiskach z tego odcinka pradziejów, lecz na skutek drobiazgowej kwerendy źródeł i „ponownego odkrycia” zapomnianych muzealiów, a także udostępnienia do badań naukowych przedmiotów z kilku prywatnych kolekcji. W szacunkowych ocenach obecny zbiór metali z tego obszaru jest co najmniej dwukrotnie obszerniejszy, niż miało to miejsce pod koniec wieku ubiegłego.

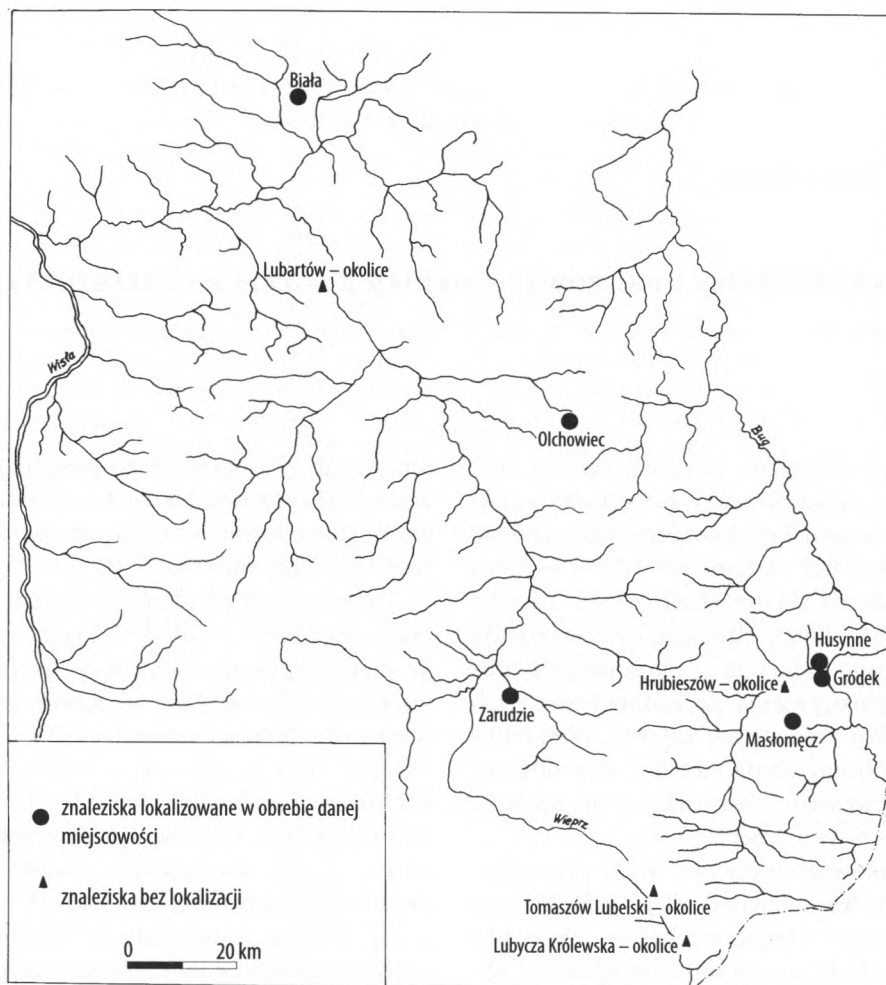
Do obiegu naukowego trafiło, np. wiele przedmiotów brązowych, które odzwierciedlają łużycki etap dziejów Lubelszczyzny. Dodać trzeba, że mimo poświadczonej w źródłach umiejętności miejscowej obróbki brązu<sup>1</sup>, większość zabytków powstawało w nieraz bardzo odległych pracowniach, lub też ich wytwórcy wywodzili się z dalekich ośrodków metalurgicznych. Tak mogło być, np. w przypadku brązowych siekier z tuleją, wykonanie których wymagało znacznych

umiejętności, a oprócz tego posiadania wyspecjalizowanych akcesoriów, takich jak dwudzielne, kamienne lub brązowe formy odlewnicze, czy też dysponowania większą ilością surowca.

Do niedawna z badanego obszaru znano tylko trzy brązowe siekiery z tuleją (J. Dąbrowski 1972, s. 152). W pierwszej połowie XX w. w okolicach Hrubieszowa miano odkryć skarb wyrobów brązowych ukryty w naczyniu (H. Cichoszewska 1925, s. 132; K. Żurowski 1948, s. 163-164, tabl. IX: 4; XXIV: 1; S. Nosek 1957, s. 270), skąd pochodziła siekiera z bogatym ornamentem wypukłych żeberek, układających się w kształt litery „Y”. Okaz ten zaliczony został do zbioru siekier, określanych jako typ „węgierski” (J. Kostrzewski 1964, s. 34), a ostatnio włączony do wielkiej grupy podobnych przedmiotów (zdobionych także innymi kombinacjami wypukłego reliefu) nazwanych „Mitteldonauländische Tüllenbeile” – środkowodunajskich siekier z tuleją (J. Kuśnierz 1998, s. 10, 15). Ośrodki metalurgiczne, gdzie wypracowano wzory analogicznych narzędzi i wytwarzano je w wielu egzemplarzach, znajdowały się głównie w strefie węgiersko-siedmiogrodzkiej. Siekiery o wypukłym reliefie w kształcie litery „Y” były częstymi składnikami węgierskich skarbów horyzontu „Gyermely” (A. Mozsolics 1985, s. 36, 82, 482, 495, 503, tabl. 244: 1-4, 6-8, 13; 257: 5-8; 265), stanowiąc wyraz aktywności metalurgicznej ludności kultury Gáva w okresie od HA<sub>2</sub> do HB<sub>1</sub> (T. Kemenczei 1984, s. 81; A. Mozsolics 1985, s. 83). Egzemplarz siekiery spod Hrubieszowa datowany jest natomiast na fazę HB<sub>1</sub> (W. Błajer 2001, s. 84, mapa 13).

Kolejna siekiera z tuleją i z uszkiem jest znana od 1956 roku z powiatu lubartowskiego (L. Gajewski 1960). Zabytek ten wyraźnie nawiązuje do wzorów wytwarzanych w łużyckim środowisku, a zwłaszcza w pracowniach metalurgicznych działających na terenie Śląska i Wielkopolski pod koniec młodszego okresu epoki brązu (E. Kłosińska 2004, s. 243), a obszerna grupa podobnych siekier została wprowadzona do literatury pod nazwą typu „Wielichowo” (J. Kuśnierz 1998, s. 31-32).

<sup>1</sup> O miejscowym przetwórstwie brązu świadczy m.in. znalezisko uszkodzonej kamiennej formy odlewniczej, służącej prawdopodobnie do wykonywania sierpów, noży lub szpil, pochodzącej z cmentarzyska w Siedliszczu, gm. loco (J. Dąbrowski 1969, s. 86, ryc. 1: 2). Pod koniec lat 70. przebadano małą pracownię brązowniczą na osadzie we Wronowicach, gm. Werbkowice (Z. Wichrowski 1989, s. 105-107, ryc. 4: h, ryc. 5: a-e), w której to pracowni wykonywano w glinianych formach niszczyjących drobne wyroby brązowe (ozdoby z drutu?), zaspokajając zapewne potrzeby miejscowej ludności na tego typu przedmioty. W zbiorach Muzeum Zamojskiego w Zamościu znajduje się stopiona bryłka brązu, wchodząca w skład kolekcji drobnej biżuterii brązowej, zebranej na powierzchni „smętarza” w Topornicy, gm. Zamość przez Klemensa Adamowicza w latach międzywojennych. Choć zabytek ten dowodzić może działań metalurgicznych, to jednak bardziej prawdopodobne jest, że stanowi on relikw jakiejś drobnej ozdoby, nie wyłączonej z ognia stosu w trakcie obrzędu kremacji. W 2003 roku na cmentarzysku ludności kultury łużyckiej w Perespie, gm. Tyszowce dokonano bardzo interesującego odkrycia. W jamowym, ciepłym grobie nr 16 znaleziono fragment glinianego przedmiotu, przypominającego tuleję, służącą do podnoszenia temperatury paleniska. Mógłby być to zatem pierwszy pochówek kowala na Lubelszczyźnie (por. E. M. Kłosińska 2006).



Ryc. 1. Występowanie brązowych siekier z tuleją na terenie Lubelszczyzny. Rys. E. M. Kłosińska, W. Zieliński.

Zapewne odkryciem z lat 50. ubiegłego stulecia jest także uszkodzona siekiera z Olchowca, pow. chełmski (J. Skibiński 1961, s. 148; J. Dąbrowski 1972, tabl. XXVII: 11)<sup>2</sup>. Przedmiot ten nie był prawdopodobnie nigdy używany (o czym świadczy bardzo duży, nie spiłowany nadlew na bocznym „szwie”), a jego uszkodzenie mogło powstać w trakcie procesu odlewania. O proveniencji tej siekiery należy się wypowiadać bardzo ostrożnie, gdyż pewne jej cechy, takie jak uformowane w kształcie wysmukłego trójkąta powierzchnie frontowe, wskazują zarówno na możliwość porównania jej do okazów węgiersko-siedmiogrodzkich, identyfikowanych m.in. z horyzontem „Kurd” (np. do typu siedmiogrodzkiego, czy do niektórych dziobatych – por. K. Żurowski 1948, s. 180, tabl. XIII; A. Mozsolics 1985, s. 34-35, tabl. 135A: 16; J. V. Kobał’ 2000, tabl. 50: 2, 4; 54B: 20), lub też do okazów, wywodzących się ze środowiska bałtyjskiego,

<sup>2</sup> Znajdująca się obecnie w zbiorach Muzeum Chełmskiego w Chełmie.

np. typu „Kalinówka Kościelna” – por. J. Kuśnier 1998, tabl. 37). Analiza tego zabytku podsuwa jednak inny, bardzo istotny wniosek. Nie jest bowiem wykluczone, że mamy tu do czynienia ze świadectwem miejscowej, nieudanej próby metalurgicznej, wykonanej bądź przez wędrownego metalurga, bądź też przez lokalnego wytwórcę, wzorującego się na zamiejscowych wzorach.

W chwili obecnej dysponujemy informacjami na temat ośmiu nowych znalezisk siekier z tuleją. Niestety wszystkie te przedmioty pochodzą spoza zespołów i pozyskano je bądź z archiwów muzealnych, bądź też od przypadkowych znalazców<sup>3</sup>. Do opracowania trafiły następujące siekiery z: Mastomęcza i Gródka – pow. hrubieszowski, z miejscowości nieznaną na Lubelszczyźnie oraz z Zarudzia, pow. zamojski<sup>4</sup>. Pozyskano

<sup>3</sup> Ostatnio w skarbie ze Szczepreszyna pozyskana została kolejna siekiera z tuleją. Depozyt ten został opracowany przez Jerzego Kuśnierza (2006).

<sup>4</sup> Zabytek z Zarudzia znajduje się obecnie w opracowaniu dr hab. Stanisławy Hoczyk-Siwkowej i dr Haliny Taras.

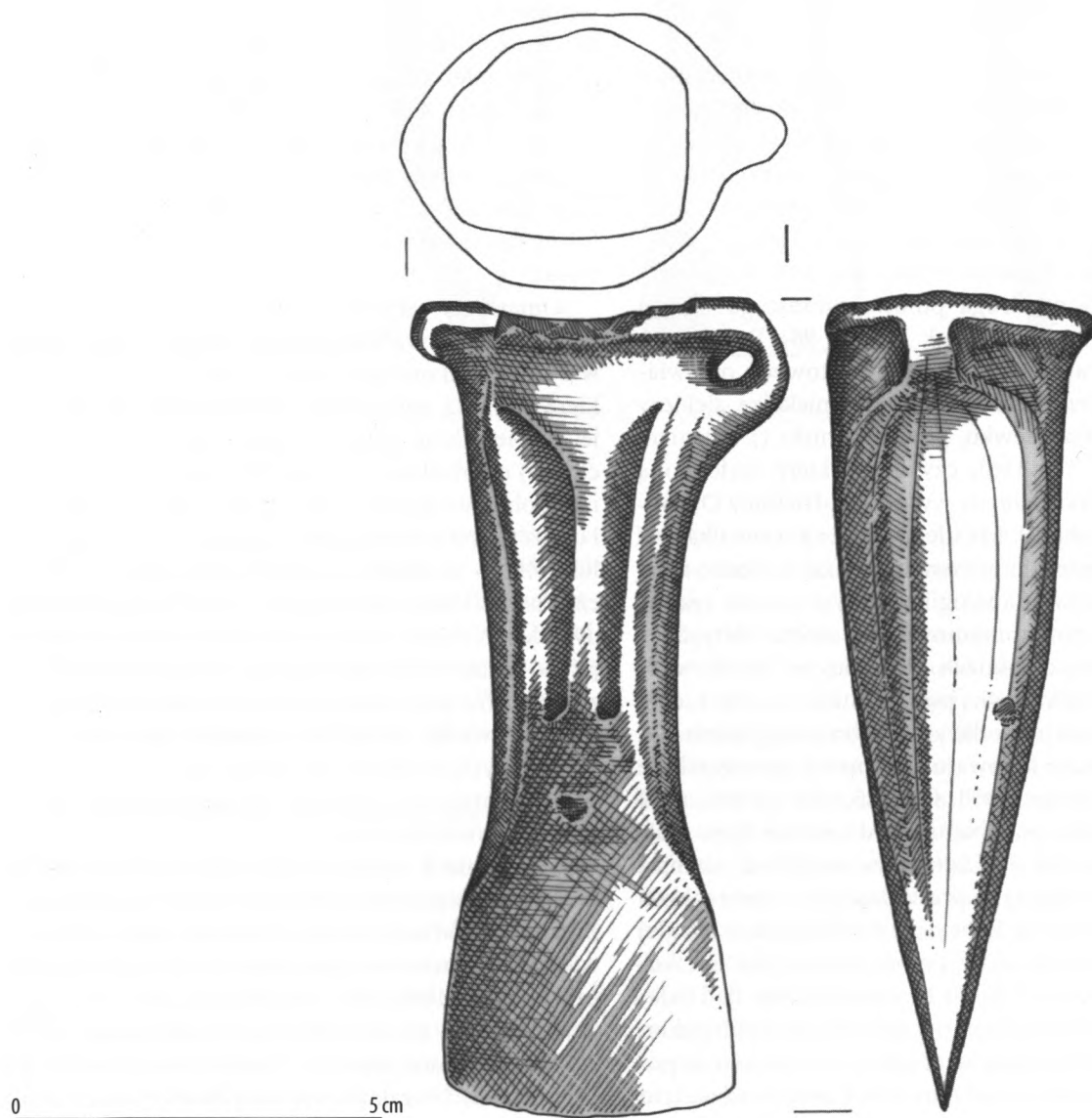
również fragment ostrza z Białej, pow. radzyński, ułamek tulei z Husynnego, pow. hrubieszowski. Z opisu ustnego i z odrębnego rysunku znalazcy znane są kolejne dwie siekiery z okolic Tomaszowa Lubelskiego i Lubyczy Królewskiej, pow. tomaszowski (ryc. 1).

### SIEKIERA Z MASŁOMĘCZA

Została znaleziona pod koniec lat 90. ubiegłego wieku przez młodego miłośnika starożytności (obecnie studenta IV roku archeologii UMCS). Jest to przedmiot dość masywny (ważący 337 g), o długości 11 cm. Szerokość nieznacznie wachlarzowatego ostrza wynosi 4 cm, a otworu tulei dochodzi do 4,5 cm. Pośrodku korpusu widoczne jest wyraźne przewężenie; w tym

miejscu średnica zabytku wynosi 2,5 cm, a przekrój ma kształt sześciokątny. Siekiera zaopatrzona została w małe, wysoko umiejscowione uszko, odchodzące od krawędzi otworu tulei. Na powierzchniach frontowych wyraźnie zaznaczają się dwie głębokie „struziny”, a na bocznych widoczne są ślady łukowatego facetowania. Brzeg tulei jest wyraźnie zgrubiały i wyodrębniony od reszty korpusu (ryc. 2).

Na powierzchni siekiery zachowały się ślady brązowawo-zielonej bagiennej patyny, co sugeruje, że przedmiot spoczywał w środowisku wilgotnym. Jest jednak tak cienka, że w wielu miejscach (a zwłaszcza na krawędziach), prześwituje kolor brązu. Siekiera jest dość zniszczona i posiada wyraźne ślady spracowania, co widać szczególnie na ostrzu i na brzegu otworu tu-



Ryc. 2. Masłomęcz, pow. Hrubieszów. Siekiera brązowa. Rys. E. M. Kłosińska, T. Demidziuk.

lei. Krawędź tnąca jest stępiona, a nawet nieznacznie powyginana, a brzeg tulei prawdopodobnie „rozsadzony” przez drzewce podczas użytkowania, czy też osadzania narzędzia.

Mimo tych zniszczeń widać jeszcze w niektórych miejscach relikty pracy metalurga. Odlana została w dwudzielnej formie odlewniczej wokół stożkowatego rdzenia. Odlew nie był zapewne zbyt udany, o czym świadczy pewna asymetria, którą widać zwłaszcza na bokach narzędzia. Forma odlewnicza nie była chyba zresztą dobrze oczyszczona, a widoczne gdzieśgdzie wgłębienia na powierzchni badanego okazu, mogą być negatywami jakichś zanieczyszczeń. Nadlewy boczne zostały starannie wygładzone, a nadmiar brązu, który wypłynął ponad rdzeń odlewniczy spiłowano. Wytwórca, nadając wewnętrznej krawędzi otworu tulei prostokątny kształt i formę rantu, wzmacniał zapewne dodatkowo umocowanie siekiery ze styliskiem.

Jej pochodzenie nie jest łatwe do jednoznacznego zdefiniowania. Wykazuje ona bowiem pewne ogólne formalne podobieństwo do siekier zaklasyfikowanych w kilka obszernych grup typologicznych – typu „Kowalewko”, czy „Wielichowo”, łączonych ze środowiskiem kultury łużyckiej na terenie Śląska i Wielkopolski (por. J. Kuśnierz 1998, tabl. 43A, B, *passim*), a datowanych na drugą połowę młodszego okresu epoki brązu (M. Kaczmarek 2002, s. 98). Pod względem opracowania powierzchni frontowych omawiany zabytek przypomina zwłaszcza niektóre siekiery ze skarbu w Kowalewku, pow. obornicki (J. Kuśnierz 1998, tabl. 8: 114-116), czy też siekiere wyłowioną z Odry we Wrocławiu, na wysokości dzielnicy Osobowice (tamże, tabl. 10: 154). Jednak specyficzne ukształtowanie powierzchni bocznych w naszym okazie skłania do poszukiwań analogii w innym jeszcze ośrodku brązowniczym, a mianowicie w strefie bałtyjskiej. W dwóch miejscowościach nad dolnym i środkowym Bugiem – w Pobyłkowie, pow. pułtuski i w Drohiczyźnie, pow. siemiatycki odkryto zbliżone wyglądem siekiery, posiadające łukowato facetowane powierzchnie boczne. J. Kuśnierz (1998, s. 84, 85, tabl. 33: 682, 683) uznał ich bliskie podobieństwo do siekier typu „Lit-tausdorf”. Zabytek z Masłomęcza mógł być również wzorowany na tego typu przedmiotach, wytwarzanych przede wszystkim na Półwyspie Sambijskim w drugiej połowie młodszego okresu epoki brązu (por. Ł. Okulicz 1976, s. 130-131). Byłby to zatem kolejny ślad dalekich powiązań Lubelszczyzny ze wschodniobałtyjskim ośrodkiem metalurgicznym, które to powiązania potwierdzone zostały przez ujawnione niedawno na tym obszarze znaleziska siekier typu „Tautuśiai” (E. Kłosińska 2005c).

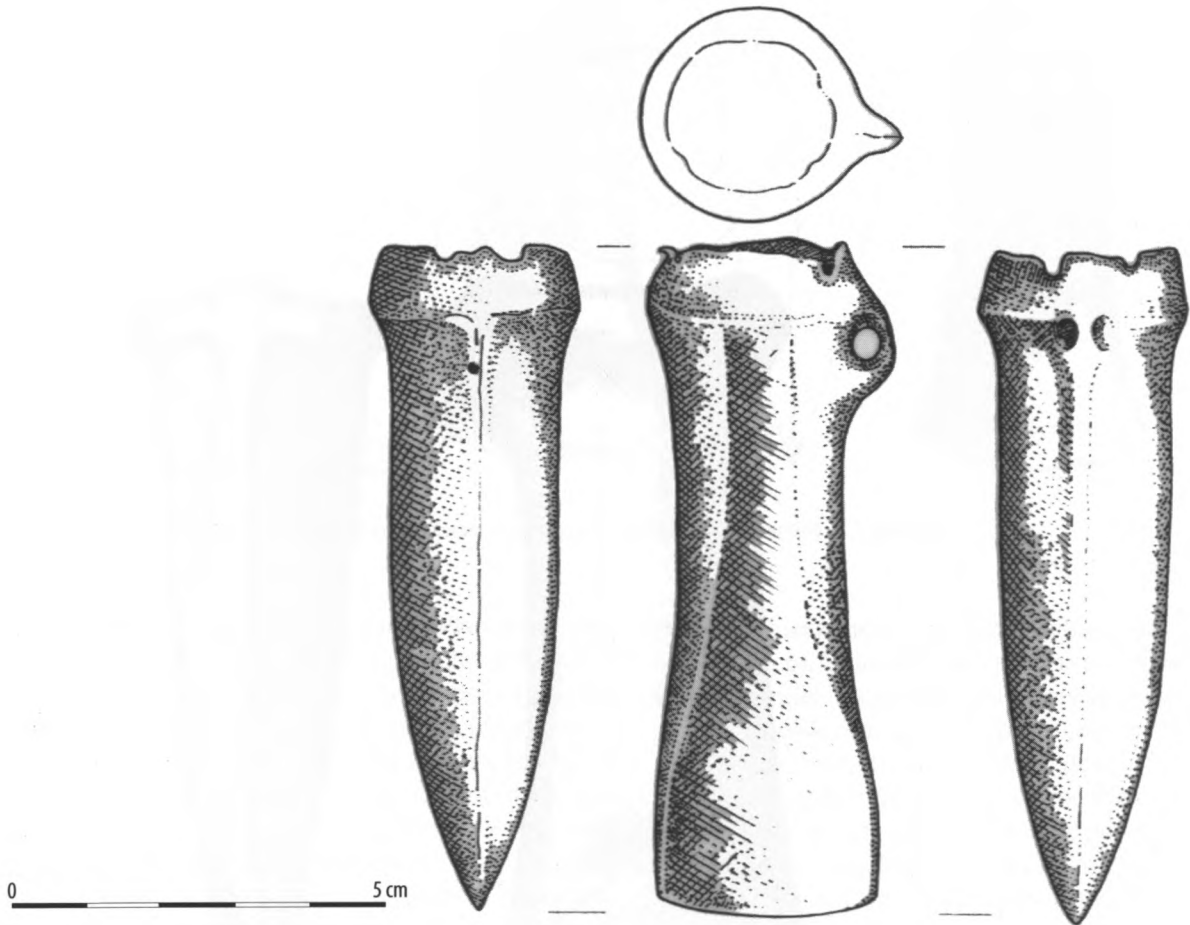
## SEKIERA Z GRÓDKA

Stosunkowo niedawno, na początku obecnego stulecia, na powierzchni stan. 1C w Gródku, znaleziono kolejną tulejkowatą siekiere z uszkiem. Zabytek ten znajduje się obecnie w zbiorach prywatnych. Jest to niewielki, mierzący ok. 9 cm długości okaz, o średnicy tulei 2,5 cm i szerokości ostrza 2,8 cm. Od strony frontowej ma kształt zbliżony do prostokąta z lekkim przewężeniem w partii środkowej. Ostrze uformowane zostało w kształcie bardzo spłaszczonego łuku, a dość wysoka, okrągła w przekroju nasada tulei – w kształcie ściętego stożka. Tuż przy podstawie nasady tulei umiejscowiono maleńkie uszko (ryc. 3).

Wykonana prawdopodobnie z brązu, przez metalurga, dysponującego zapewne wysokimi umiejętnościami w dziedzinie obróbki tego metalu. Zabytek jest niemal idealnie symetryczny, a jego ścianki gładkie, zróżnicowane pod względem grubości. Cienka krawędź tulei została starannie wyrównana, a nadlewy na bokach siekiery spiłowane. Jedyny relikty błędu technicznego pozostał w okolicy jednego z nadlewów, w postaci maleńkiego otworu na wylot. Otworek ten mógł powstać w wyniku niedokładnego oczyszczenia formy lub też obecności zanieczyszczeń w składzie surowki.

Omawiany zabytek, pomimo widocznych na jego powierzchni wyraźnych śladów użytkowania, zachował się w znakomitym stanie. Przez wiele wieków siekiera musiała spoczywać w środowisku suchym, aż jej powierzchnię pokryła gruba warstwa patyny szlachetnej o kobaltowej barwie. Warstwa ta nie pozwoliła na zaobserwowanie ewentualnych śladów uderzania i ostrzenia na ostrzu siekiery, jednak o jej użytkowaniu lub tylko o osadzeniu na drzewcach, mogłyby świadczyć uszkodzenia zanotowane w obrębie uszka i nasady tulei. Wytarcie metalu na uszku powstało niewątpliwie na skutek długotrwałego powiązania narzędzia z trzonkiem za pomocą sznura, metalu, rzemienia (?), otwartą kwestią natomiast pozostaje interpretacja symetrycznych, podwójnych śladów na brzegu tulei, które mogły stanowić, np. relikty nieznanego dotąd sposobu zamocowania siekier.

Na ziemiach polskich nie udało się odnaleźć siekiery o analogicznym pokroju. Wydaje się jednak, że zabytek z Gródka porównać można do niektórych, niewielkich rozmiarów egzemplarzy, nazywanych przez J. Kuśnierza (1998, tabl. 14: 252, 254-256, 258) typem „Czarków”, czy też do wybranych okazów, określanych przez tego autora, jako typ „Przedmieście” (tamże, tabl. 21: 394, 398). Niezależnie od wątpliwości natury terminologicznej, pojawiających się przy określaniu siekiery z Gródka, wskazać należy na generalnie „zachodnie” pochodzenie wytwórcy podobnych narzędzi oraz na



Ryc. 3. Gródek, pow. Hrubieszów, stan. 1C. Siekiera brązowa. Rys. E. M. Kłosińska, T. Demidziuk.

ich ścisły związek ze stylistyką, charakterystyczną dla łużyckiego warsztatu metalurgicznego w młodszych odcinkach epoki brązu – IV i V okres (por. W. Szafranski 1955, s. 140; J. Kuśnierz 1998, s. 41-42, 51-53; tabl. 62). Spotrzeżenie to potwierdza mapa zagęszczenia podobnych wyrobów na terytorium Śląska, Wielkopolski i Kujaw (por. J. Kuśnierz 1998, tabl. 43: B).

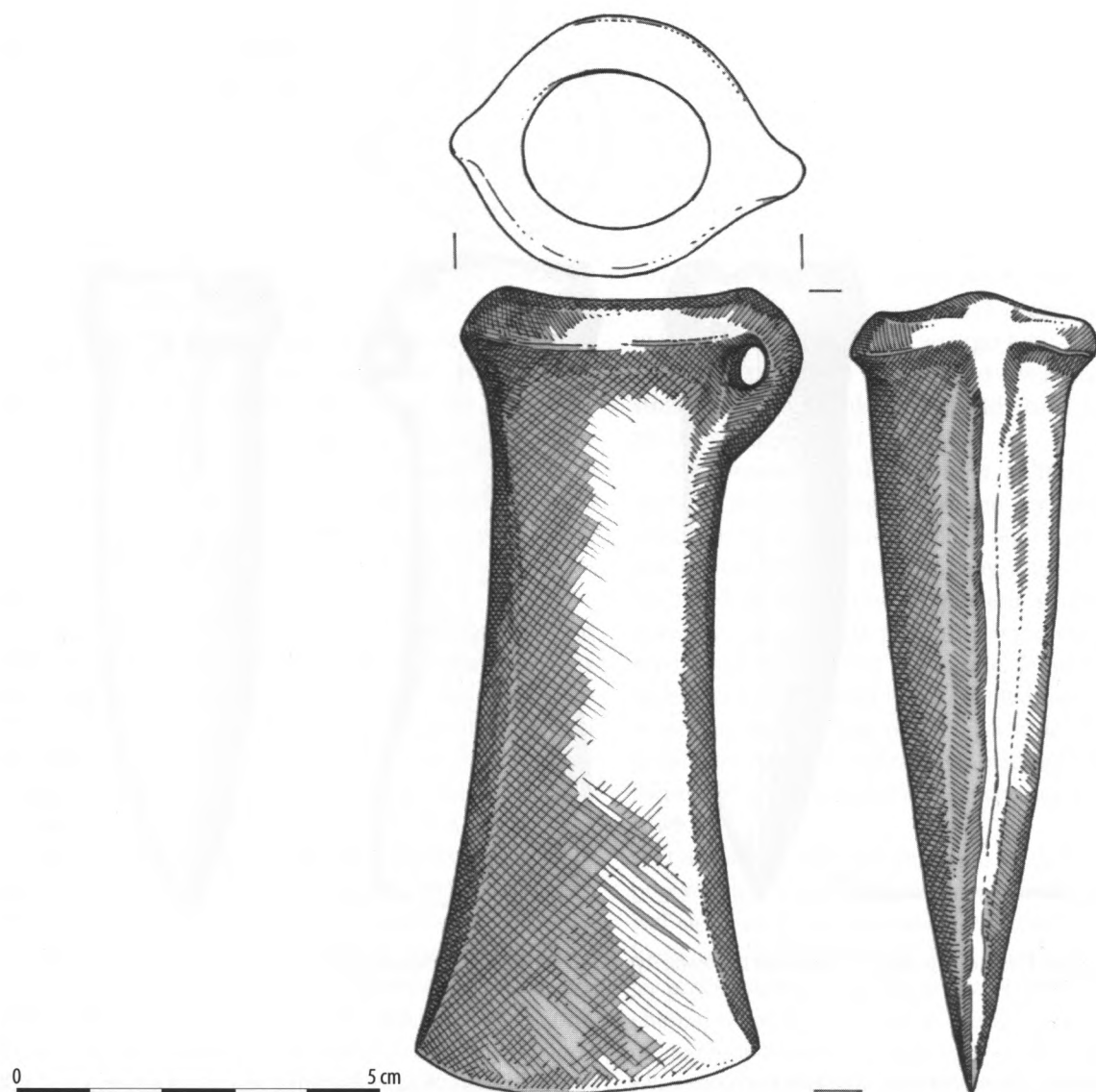
#### SIEKIERA Z MIEJSCOWOŚCI NIEZNANEJ

W zbiorach Muzeum Regionalnego w Krasnymstawie znajduje się kolejna siekiera z tuleją i z uszkiem, która prawdopodobnie pochodzi z miejscowości nieznanej na Lubelszczyźnie. Jest to masywne narzędzie o grubych ściankach i pogrubionej krawędzi tulei. Siekiera mierzy 11 cm długości, a jej średnica owalnego otworu tulei wynosi 2,5 cm. Ostrze narzędzia zostało ukształtowane wachlarzowato, a jego szerokość wynosi 4,8 cm. Na powierzchni zabytku brak jest śladów zdobienia; powierzchnie frontowe są natomiast szerokie i spłaszczone z dość wyraźnie zaznaczonymi

krawędziami. Krawędź tulei jest pogrubiona i – jak gdyby skośnie ścięta; odchodzi od niej masywne uszko (ryc. 4).

Została wykonana prawdopodobnie z brązu i zachowała się bez żadnych uszkodzeń, co może świadczyć o tym, że nie była nigdy używana. Powierzchnię zabytku w chwili obecnej pokrywa niska warstwa brunatnej patyny, co też sugeruje wilgotne środowisko zagłębienia. Na powierzchniach bocznych siekiery zachowały się ślady opracowania metalurgicznego w postaci spiłowania nadlewów i zagładzenia ich okolic.

Nie ulega raczej wątpliwości, że okaz ten reprezentuje dość pospolity w środowisku kultury łużyckiej rodzaj siekier, określane przez J. Kuśnierza (1998, tabl. 5: 80, 81; 6; 7: 98) wariantem A typu „Kowalewko”. Najwięcej egzemplarzy analogicznych siekier zanotowano na Śląsku, gdzie też wystąpiły w zespołach lub też jako znaleziska o nieokreślonym charakterze, datowane na młodsze odcinki epoki brązu, a zwłaszcza na fazę HaB<sub>1</sub> (J. Kuśnierz 1998, s. 27-28, 30, tabl. 43: A; 62; M. Kaczmarek 2002, s. 98).



Ryc. 4. Lubelszczyzna – miejscowość nieznana. Siekiera brązowa. Rys. E. M. Kłosińska, T. Demidziuk.

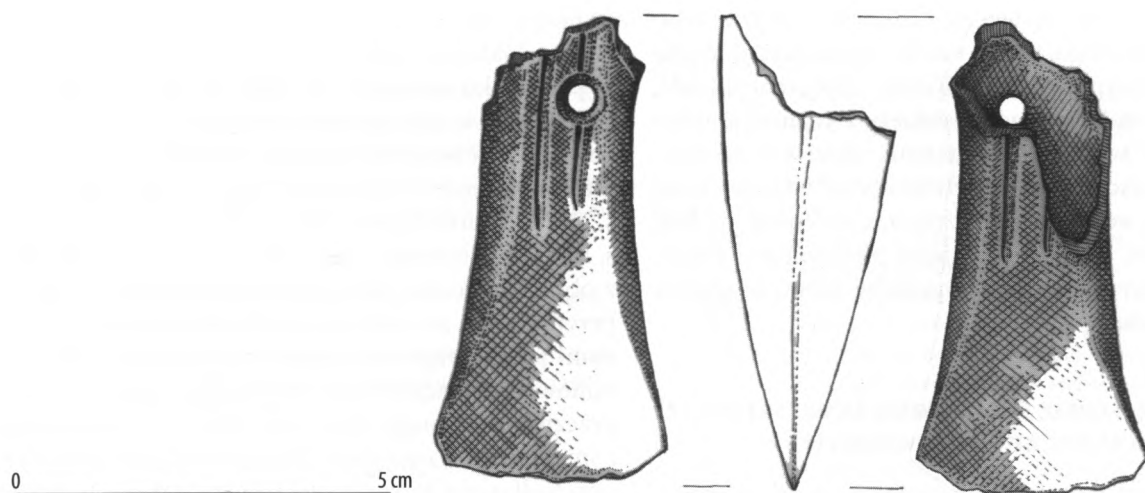
#### FRAGMENT SIEKIERY Z BIAŁEJ

Do podobnego typu narzędzi należy zapewne ułamek siekiery znaleziony w 2004 roku na terenie kompleksu leśnego w granicach wsi Biała. Zachowało się jedynie lekko łukowate ostrze zabytku o szerokości ok. 3 cm oraz fragment zwężającego się korpusu o szerokości 2 cm. Długość zachowanej części siekiery to 6,1 cm, a waga 71,8 g. Prawdopodobna całkowita długość tego przedmiotu mogła wynosić ok. 9-10 cm. Obie powierzchnie frontowe zdobiły dwa, dość głębokie, równoległe żłobki, a na jednej z tych płaszczyzn przewiercony został otwór, którego światło od strony zewnętrznej miało średnicę 0,6 cm, a od wewnętrznej – 0,3 cm (ryc. 5).

Została wykonana zapewne z brązu i przez wieki spoczywała w suchym środowisku, co też odzwiercied-

la jej powierzchnia, pokryta grubą warstwą szlachetnej patyny o kobaltowej barwie. Nadlewy przedmiotu zostały starannie spiłowane. Nosi ona ponadto ślady silnego uszkodzenia, które mogło powstać w procesie użytkowania, zgodnym z przeznaczeniem tego narzędzia. Widać to zwłaszcza na ostrzu, którego boczne krawędzie zostały ułamane, a część środkowa wyraźnie stępiona. Zapewne podczas pracy nastąpiło również przełamanie siekiery na pół, ale nie jest wykluczone, iż dodatkową tego przyczyną były jakieś usterki w procesie technologicznym wytworzenia narzędzia. Jednoznaczna ocenę zasadności tego przypuszczenia mogłyby jednak dopiero przynieść specjalistyczne badania omawianego zabytku.

Nie ulega natomiast kwestii, że przedmiot ten, po utracie walorów użytkowych, nie został porzucony. Wykonany na powierzchni siekiery otwór zabezpie-



Ryc. 5. Biała, pow. Radzyń Podlaski. Fragment siekiery brązowej. Rys. E. M. Kłosińska, T. Demidziuk.

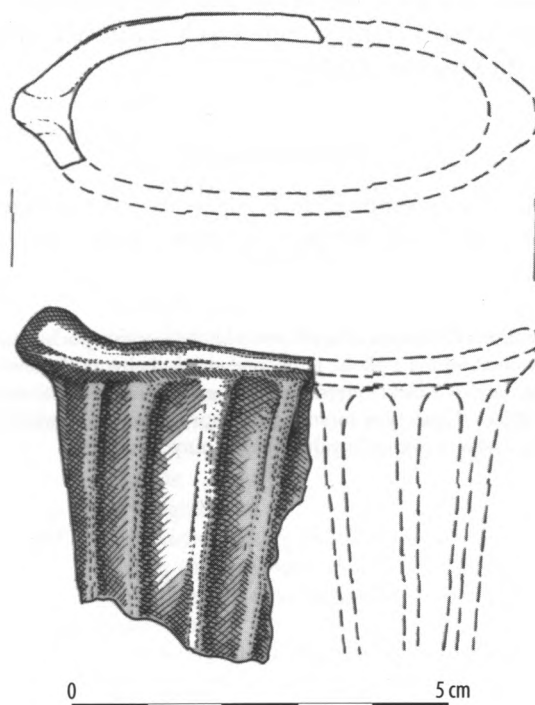
czał zapewne przed jej zagubieniem, a właściwie przed utratą cennego kawałka surowca. W tym kontekście ów ułamek mógłby stanowić kolejne potwierdzenie istnienia miejscowej metalurgii brązu na Lubelszczyźnie. To spostrzeżenie prowokuje do zadania kolejnego pytania o to, czy może przedmiot ten dotarł na wymienione terytorium już jako surowiec, czy też został uszkodzony na miejscu i przeznaczony do przetopienia. Nie wiadomo również, czy siekiera z Białej, nawet w stanie tak drastycznego uszkodzenia, nie mogła dalej służyć swemu właścicielowi, a wykonany na jej powierzchni otwór pomagał w umocowaniu narzędzia na drzewcu. Zagadnienia te jednak pozostaną w sferze domysłów, gdyż pozostają obecnie poza możliwościami badawczymi archeologii.

Mimo wyraźnych uszkodzeń, ocena proveniencji zabytku nie ulega raczej wątpliwości. Siekiera została wykonana zgodnie z typowym łuzyckim wzornictwem, charakterystycznym dla metalurgicznych warsztatów Śląska i Wielkopolski. Porównać ją można do okazów odkrywanych na tych obszarach – zwłaszcza na Śląsku, a określanych w literaturze jako wariant B typu „Kowalewko” i datowanych na młodsze odcinki epoki brązu, a zwłaszcza na fazę HaB<sub>1</sub> (J. Kuśnierz 1998, s. 28-31, tabl. 7: 104-107, 112; 8: 113, 118, 121, 124; 9: 130, 131; 43: A; 62; M. Kaczmarek 2002, s. 98).

#### FRAGMENT SIEKIERY (?) Z HUSYNNEGO

Dość zagadkowo przedstawia się natomiast fragment przedmiotu brązowego odkryty przypadkowo w 2004 roku w okolicach tzw. Mogiły Książęcej w Husynnem. Nie jest bowiem wykluczone, że ów fragment brązu, z pogrubioną krawędzią oraz z pionowo-skośnymi, wyraźnie wyodrębniającymi się żeberkami, stanowił część

wylotu siekiery, który miał kształt silnie spłaszczonego owalu (ryc. 6). O ile takie przypuszczenie okazałoby się trafne, to mielibyśmy do czynienia z unikatowym na ziemiach polskich znaleziskiem proveniencji wschodniej lub też południowej. Ów fragment brązowego przedmiotu wykazuje bowiem pewne formalne podobieństwo do siekier, wywodzących się nawet z warsztatów metalurgicznych strefy Uralu i Powołża (por. E. N. Černyh 1970, ryc. 48: 3, 5; C. V. Kuz'minyh 1983, tabl.



Ryc. 6. Husynne, pow. Hrubieszów. Fragment siekiery (?) brązowej. Rys. E. M. Kłosińska, T. Demidziuk.



15: 3). Innych, jak się wydaje bliższych i bardziej wiarygodnych analogii, trzeba raczej poszukiwać w strefie Ukrainy Zakarpackiej (J. V. Kobal' 2000, tabl. 48: 65), Rumunii i Mołdawii, gdzie siekiery z rozmaicie uformowanymi, wypukłymi reliefami, określane są mianem typu „wschodniotransylwańskiego” i datowane od fazy BD po wczesną epokę żelaza, z akcentem na fazę HaA<sub>1</sub> (tamże, s. 41). Zagadnienie proveniencji siekiery (?) z Husynnego rozstrzygnęłaby zapewne analiza składu metalu.

### SEKIERY Z OKOLIC TOMASZOWA LUBELSKIEGO (?) I LUBYCZY KRÓLEWSKIEJ (?)

Na zakończenie warto wspomnieć o dwóch domniemanych znaleziskach siekier z tuleją, których to miano dokonać w okolicach Tomaszowa Lubelskiego i Lubyczy Królewskiej. Wedle relacji i odrębnego rysunku znalazczy<sup>5</sup>, obie siekiery miały „mocno wystający czubek przy otworze”, a zatem mogły to być tzw. siekiery dziobate o asymetrycznym wylocie tulejki, zwane także siekierami „wschodniokarpackimi” (W. Blajer 1999, s. 28). Na ziemiach polskich podobne narzędzia należą do znalezisk stosunkowo rzadkich i występują przede wszystkim w zasięgu grupy tarnobrzesckiej (por. J. Kuśnierz 1998, s. 10-11, tabl. 42: A; M. Gedl 1998, s. 54). Domniemane okazy siekier „dziobatych” znad Sołokiji (ryc. 1), mogłyby stanowić kolejne potwierdzenie wpływów ze strefy wschodniokarpackiej i metalurgicznego ośrodka węgiersko-siedmiogrodzkiego na terenie Lubelszczyzny w młodszych odcinkach epoki brązu (E. Kłosińska 2005b, s. 25).

### PODSUMOWANIE

Jak już wyżej wspomniano, zdecydowana większość siekier z tuleją i z uszkiem na terenie Lubelszczyzny,

<sup>5</sup> Relację o znaleziskach uzyskano od kolekcjonera, pochodzącego prawdopodobnie z okolic Hrebennego, gm. Lubycza Królewska, podczas Targów Kolekcjonerskich, odbywających się w Lublinie 27 lutego 2005 r. Niestety w momencie przeprowadzenia wywiadu ze znalazcą, siekiery te znajdowały się już w innych rękach.

stanowiła znaleziska o nieokreślonym charakterze i bez dokładnie sprecyzowanej lokalizacji. Jedynie w przypadku siekiery z Gródka można podejrzewać, że była ona w jakiś sposób powiązana ze stwierdzoną na stan. 1C obecnością ludności kultury łużyckiej, czy też – być może – wysockiej (por. T. Poklewski 1958, s. 325; A. Uzarowiczowa 1965, s. 98; J. Niedźwiedz 1994, s. 10-11; E. Kłosińska 2005a). Poza oczywistą, związaną z obróbką drewna, funkcją tych przedmiotów, można przypuszczać, że niektóre z nich, a zwłaszcza te ze śladami patyny bagiennej, stanowiły element depozytów kulturowych, składanych w środowisku wodnym. Takie przeznaczenie mogły mieć, np. siekiery z Masłomęcza i miejscowości nieznanej. Nie stwierdzono natomiast przypadku, aby brązowa siekiera znalazła się w grobie lub w przestrzeni cmentarzyska, jako składnik obrzędów pogrzebowych. Sytuację tą można – jak się wydaje – wyjaśnić pewnymi zakazami obowiązującymi w praktykach funeralnych, choć zapewne nie bez znaczenia były też bardziej racjonalne pobudki, uwzględniające wartość surowca siekiery. Na taką możliwość wskazuje obecność siekiery w skarbie (okolice Hrubieszowa), czy też zjawisko zabezpieczenia, przeznaczonego do przetopienia złomu (fragment uszkodzonej siekiery z Białej).

Mimo, iż nie należy wykluczać realności miejscowych metalurgicznych działań, prowadzonych bądź przez wykwalifikowanych, wędrownych kowali/kupców, bądź też przez miejscowych łużyckich metalurgów, to trzeba podkreślić, że wszelkie wzorce, o które oparto te działania, pochodziły spoza Lubelszczyzny. W młodszych odcinkach epoki brązu zaistniały zatem przede wszystkim oddziaływania ze strony brązowniczych ośrodków śląsko-wielkopolskich, rozwijających się w Polsce południowo-zachodniej oraz z ośrodków węgiersko-siedmiogrodzkich ze wschodniej części Kotliny Karpackiej. Na obecnym etapie badań, skala i natężenie tych oddziaływań są trudne do jednoznacznej oceny, wydaje się jednak, iż w młodszych odcinkach epoki brązu, południowy – karpacki kierunek powiązań na terenie Lubelszczyzny (a zwłaszcza w obrębie jej południowo-wschodniego areału), zarysował się dość wyraźnie (E. Kłosińska 2005c).

## LITERATURA

- Blajer Wojciech  
1999 *Skarby ze starszej i środkowej epoki brązu na ziemiach polskich*. Kraków. Prace Komisji Archeologicznej PAN Oddział w Krakowie 30.  
2001 *Skarby przedmiotów metalowych z epoki brązu i wczesnej epoki żelaza na ziemiach polskich*. Kraków.
- Černyh E[vgenij] N.  
1970 *Drevnejšaâ metallurgiiâ Urala i Povolž'â*. Moskva.
- Cichoszewska Halina  
1925 *Nowe nabytki Muzeum Wielkopolskiego w latach 1911-1921*. Przegląd Archeologiczny 2 (1922-1924), s. 125-134.
- Dąbrowski Jan  
1969 *Badania stanowisk kultury łużyckiej w powiecie Chełm Lubelski w 1967 roku*. Sprawozdania Archeologiczne 21, s. 85-89.  
1972 *Powiązania ziem polskich z terenami wschodnimi w epoce brązu*. Wrocław.
- Gajewski Leszek  
1960 *Brązowa siekierka z tulejką z miejscowości nieznannej w pow. Lubartów*. Wiadomości Archeologiczne 26: 3-4 (1959-1960), s. 335.
- Gedl Marek  
1998 *Młodsza epoka brązu we wschodniej części polskich Karpat*. Kraków.
- Kaczmarek Maciej  
2002 *Zachodniowielkopolskie społeczności kultury łużyckiej w epoce brązu*. Poznań.
- Kemenczei Tibor  
1984 *Die Spätbronzezeit Nordostungarns*. Budapest.
- Kłosińska Elżbieta  
2004 *Osadnictwo ludności kultury łużyckiej nad środkowym Wieprzem w epoce brązu i we wczesnej epoce żelaza*. W: *Przez pradzieje i wczesne średniowiecze*. Księga Jubileuszowa na siedemdziesiąte piąte urodziny docenta doktora Jana Gurby, red. J. Libera, A. Zakościelna. Lublin, s. 239-252.  
2005a *Na południowo-wschodnich peryferiach popielnicowego świata – sytuacja kulturowa i osadnicza w młodszej epoce brązu i we wczesnej epoce żelaza w dorzeczu Huczwy i górnego Bugu*. W: *Problemy kultury wysockiej*, red. S. Czopek. Rzeszów, s. 161-192.  
2005b *Problematyka wschodnio- i środkowoeuropejskich powiązań Lubelszczyzny w młodszej epoce brązu i we wczesnej epoce żelaza, w świetle dotychczasowego stanu badań oraz zasobu źródeł*. W: *Dalekosiężna wymiana handlowa w epoce brązu i wczesnej epoce żelaza*. Streszczenia referatów międzynarodowej konferencji we Wrocławiu. Wrocław, s. 24-25.  
2005c *Znalezisko siekiery brązowej typu Tautuśiai z okolic Kocka, pow. Lubartów*. Archeologia Polski Środkowowschodniej 7, s. 206-210.  
2006 *Sprawozdanie z badań na cmentarzysku ludności kultury łużyckiej w Perespie, pow. tomaszowski, w sezonach 2003-2004*. Archeologia Polski Środkowowschodniej 8 (w tym tomie).
- Kobal' Josip V.  
2000 *Bronzezeitliche Depotfunde aus Transkarpatien (Ukraine)*. Prähistorische Bronzefunde, Abt. 20, Band 4.
- Kostrzewski Józef  
1964 *Skarby i luźne znaleziska metalowe od eneolitu do wczesnego okresu żelaza z górnego i środkowego dorzecza Wisły i górnego dorzecza Warty*. Przegląd Archeologiczny 15, s. 5-133.
- Kuśnierz Jerzy  
1998 *Die Beile in Polen III (Tüllenbeile)*. Prähistorische Bronzefunde, Abt. 9, Band 21.  
2006 *Skarb wyrobów brązowych ze Szczebrzeszyna w powiecie zamojskim jako przykład powiązań terytorium grupy ulwóweckiej z kulturą wysocką*. *Materiali i doslidžennâ z archeologii Prikarpatâ i Volinî*. Vipusk 10. L'viv 2006, s. 215-223.
- Kuz'minyh S[ergej] V.  
1983 *Metallurgiiâ Volgo-Kam'â v rannem železnom veke*. Moskva.
- Mozsolics Amalia  
1985 *Bronzefunde aus Ungarn*. Depotfundhorizonte von Aranyos, Kurd und Gyermely. Budapest.
- Niedźwiedź Józef  
1994 *Sprawozdanie z badań ratowniczych na stan. 1C w Gródku Nadbużnym, gm. Hrubieszów*. W: *Sprawozdania z badań archeologicznych w województwie zamojskim w 1993 roku*, red. A. Urbański. Zamość, s. 10-11.
- Nosek Stefan  
1957 *Materiały do badań nad historią starożytną i wczesnośredniowieczną międzyrzecza Wisły i Bugu*. Lublin. Annales Universitatis Mariae Curie-Skłodowska, sec. F 6 (1951).
- Okulicz Łucja  
1976 *Osadnictwo strefy wschodniobałtyjskiej w I tysiącleciu przed naszą erą*. Wrocław.
- Poklewski Tadeusz  
1958 *Osada kultury pucharów lejkowatych w Gródku Nadbużnym, pow. Hrubieszów (stanowisko 1C)*. Archeologia Polski 2, s. 323-327.
- Skibiński Stanisław  
1961 *Zabytki archeologiczne z powiatu chełmskiego*. W: *Ziemia Chełmska (materiały z sesji naukowej historyków odbytej w Chełmie 21. VI. 1959 r.)*, kom. red. R. Królikowski i in. Lublin, s. 140-152.
- Szafranski Włodzimierz  
1955 *Skarby brązowe z epoki wspólnoty pierwotnej (IV i V okres epoki brązowej) w Wielkopolsce*. Warszawa-Wrocław.
- Uzarowiczowa Anna  
1965 *Luźne znaleziska z Gródka Nadbużnego, pow. Hrubieszów*. Wiadomości Archeologiczne 31: 1, s. 96-98.
- Wichrowski Zbigniew  
1989 *Osadnictwo kultury łużyckiej we Wronowicach-Paprzycy, woj. zamojskie, stan. 5A i 5B*. Prace i Materiały Zamojskie. Archeologia [2], s. 98-139.
- Żurowski Kazimierz  
1948 *Zabytki brązowe z młodszej epoki brązu i wczesnego okresu żelaza z dorzecza górnego Dniestru*. Przegląd Archeologiczny 8, s. 155-247.

ELŻBIETA M. KŁOSIŃSKA

**NEW FINDS OF BRONZE SOCKETED AXES FROM THE LUBLIN REGION**

## SUMMARY

In last years rather scanty catalogue of metal sources coming from the Bronze Age and the early Iron Age, registered in the Lublin region, has increased significantly. For example, many bronze items, which reflect the Lusatian phase of regional history, got to a scientific description. It is necessary to add that although knowledge of local bronze treatment is noted in archaeological evidence, the majority of objects was produced in far removed workshops or their producers came from distant metallurgical centres. That could be in the case of bronze socketed axes, which manufacturing required considerable skill as well as possessing highly qualified implements, like stone and bronze two-pieces moulds, or to have at disposal greater resources of raw-material.

At present, we have information about eight new findings of socketed axes. Unfortunately all those objects do not issue

from assemblages because they were gained from museum store-rooms or from accidental finders. In presented paper, there were studied the following axes: from Masłomęcz and Gródek, both Hrubieszów district and from unknown locality in the Lublin region. Also another materials became accessible for analysis: a part of cutting edge from Biała, Radzyń Podlaski district, a piece of socket from Husynne, Hrubieszów district. On the ground of verbal description and free-hand drawing performed by a finder, one can know the next two axes from the area of Tomaszów Lubelski and Lubycza Królewska, Lubelskie province. All quoted axes were used by the people of the Lusatian culture in younger stages of the Bronze Age and numerous of them were made on the base of patterns worked out in the Silesia-Great Poland or Hungary-Transylvania metallurgical centres.

*Dr Elżbieta Małgorzata Kłosińska*  
*Instytut Archeologii UMCS*  
*Pl. Marii Curie Skłodowskiej 4*  
*20-031 Lublin*  
*e-klosinska@o2.p*