

Kłosińska, Elżbieta Małgorzata

Nieznane cmentarzysko z Lubelszczyzny w świetle archiwaliów Muzeum Archeologicznego w Krakowie

Archeologia Polski Środkowowschodniej 8, 317-322

2006

Artykuł został zdigitalizowany i opracowany do udostępnienia w internecie przez Muzeum Historii Polski w ramach prac podejmowanych na rzecz zapewnienia otwartego, powszechnego i trwałego dostępu do polskiego dorobku naukowego i kulturalnego. Artykuł jest umieszczony w kolekcji cyfrowej bazhum.muzhp.pl, gromadzącej zawartość polskich czasopism humanistycznych i społecznych.

Tekst jest udostępniony do wykorzystania w ramach dozwolonego użytku.

ELŻBIETA MAŁGORZATA KŁOSIŃSKA

NIEZNANE CMENTARZYSKO Z LUBELSZCZYZNY W ŚWIETLE ARCHIWALIÓW MUZEUM ARCHEOLOGICZNEGO W KRAKOWIE

W archiwum Muzeum Archeologicznego w Krakowie przechowywana jest notatka, zawierająca interesujące dane na temat przypadkowo odkrytego stanowiska (stanowisk archeologicznych?) we wsi „Wysokie, gm. Wysokie, pow. Zamość”¹. Znaleźsk dokonywano od początku ubiegłego wieku, a może nawet pod koniec XIX stulecia. Notatka, sporządzona po 1935 roku, miała formę ręcznie pisanej ankiety i zaopatrzona została w odrębne rysunki wykonane przez informatora lub przez osobę przeprowadzającą ankietę (ryc. 1). Informacji udzieliła Janina Czubówna, mieszkanka wsi Wysokie, a archeologiczna kwerenda przeprowadzona została zapewne przez jakąś uczennicę z Koła Krajoznawczego przy Państwowym Żeńskim Gimnazjum nr 6 im. M. Konopnickiej w Zamościu. Natrafiono na zabytki z różnych epok (m.in. na ciepłopalne cmentarzysko popielnicowe), co autorka raportu przekazała w sposób zwięzły, lecz nie pozbawiony oryginalnego miejscami komentarza: *Jeszcze przed wojną światową [pierwszą wojną światową – przypis EMK], ludzie kopiąc piwnice znaleźli kości ludzkie. Żadnych naczyń przy tych szkieletach nie było. W r. 1935 ludzie kopiąc doły na ziemniaki znaleźli urnę, w której znajdowały się popiół i kosteczki jakiegoś dziecka. Oprócz tego znaleziono słowiańskie naczynia, w których prawdopodobnie przechowywano pożywienie, np. miód, czy kaszę. Oprócz tego znaleziono małe rozbite dwojaczki i łzawnik, czyli kubeczek, w który zbierano łzy kapiące z oczu. Urna jest koloru żółtego, inne zaś naczynia są czarne i mają już pewne, choć jeszcze bardzo proste ozdoby. Metalowych przedmiotów nie było, lecz wszystkie gliniane. (...) Zabytki te znajdują się w muzeum szkoły powszechnej w Wysokiem*². Na załączonych ilustracjach przedstawiono wizerunki znalezisk, podpisane jako *urna* (ryc. 1: 1),

naczynie do przechowywania jedzenia (ryc. 1: 3), przykryte misą (ryc. 1: 2), *łzawnik* (ryc. 1: 6), a także pozbawiony opisu rysunek misy i dzbanka/kubka (ryc. 1: 4, 5), przypominających nieco zestaw toaletowy, jakich powszechnie użytkowano przed wojną. Jak się wydaje, powstanie ankiety spowodowane zostało naukowo-oświatową działalnością Gabriela Leńczyka, prowadzoną z ramienia Muzeum Archeologicznego w Krakowie w okresie międzywojennym na terytorium Małopolski Wschodniej³.

Przedstawione wyżej znaleziska skłaniają do podjęcia niewielkiego archeologicznego „śledztwa” i raczej do pogłębienia wiedzy, niż do zweryfikowania ugruntowanych już poglądów na temat stosunków kulturowych i osadniczych, panujących na Lubelszczyźnie w młodszych odcinkach epoki brązu i we wczesnej epoce żelaza. Nasuwa się tu kilka pytań, z których pierwsze odnieść trzeba do lokalizacji miejscowości Wysokie. Najprawdopodobniej chodzi o wieś Wysokie, przynależącą obecnie do gminy Zamość, która to wieś przed ostatnią reformą administracyjną (z 1998 roku), była samodzielną gminą⁴.

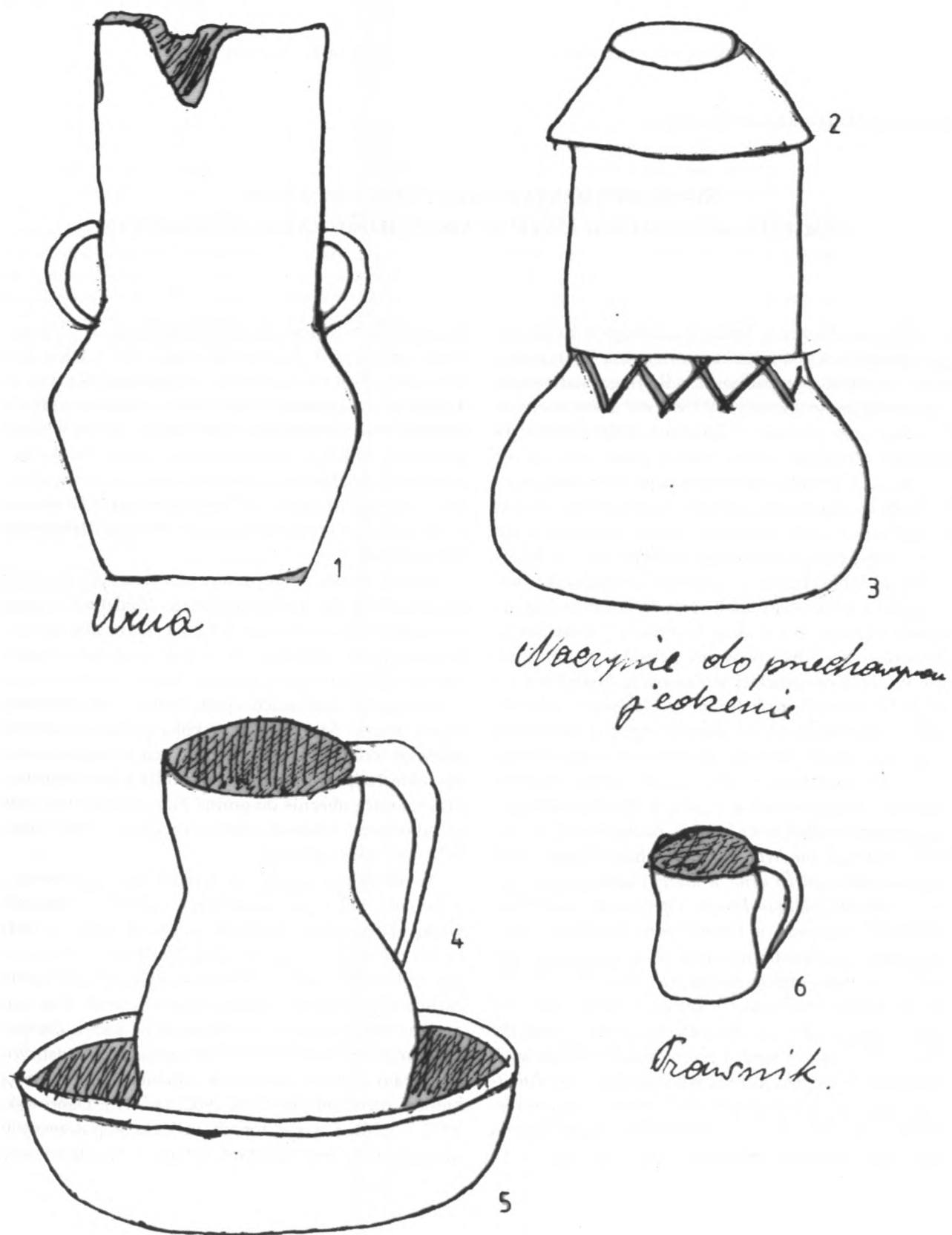
W ubiegłym wieku, na terenie tej miejscowości dokonano kilku przypadkowych odkryć, o których wzmiankowano w literaturze. S. Nosek (1957, s. 284) opisał zbiór naczyń kultury łużyckiej, który z Wysokiego trafił do Muzeum w Zamościu. Było to sześć nieźle zachowanych form o czarnej barwie ścianek, a w tym czarka z ornamentem rytym zygzaków, kubek, czerpaczek i małe miseczki. Początkowo znalezisko to zaliczone zostało w poczet stanowisk (cmentarzysk) ludności kultury łużyckiej (M. Gedl 1962, ryc. 1; J. Dąbrowski 1972, s. 238), a w niektórych, całkiem współczesnych ujęciach nadal jest łączone z tą kulturą (J. Niedźwiedź

¹ Panom dr. Jackowi Rydzewskiemu i dr. Jackowi Górskiemu składam serdeczne podziękowania za udostępnienie dokumentów, znajdujących się w archiwum Muzeum Archeologicznego w Krakowie.

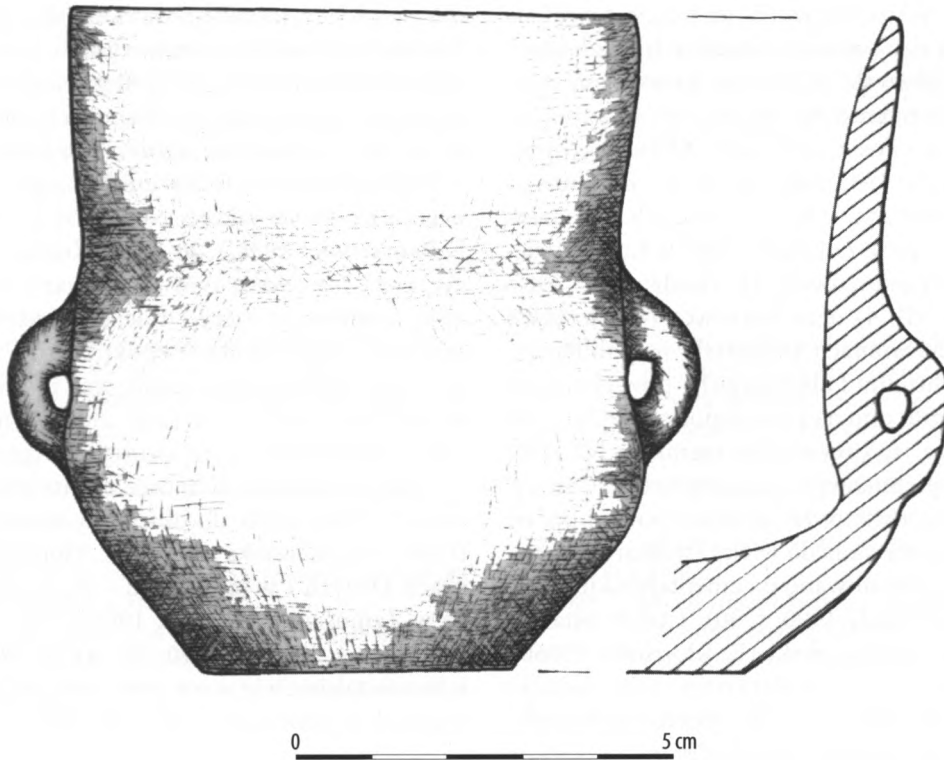
² Zachowano oryginalną pisownię.

³ Według domniemania dr. J. Górskiego z Muzeum Archeologicznego w Krakowie.

⁴ Na terenie dawnego województwa zamojskiego znajdują się ponadto dwie miejscowości o tej samej nazwie – w gminie Skierbieszów i Uchanie.



Ryc. 1. Wysokie, pow. Zamość. Odrębne rysunki naczyń glinianych z cmentarzysk ciepłopalnych: 1 – ludności kultury lużyckiej; 2-6 – kultury pomorskiej (z archiwum Muzeum Archeologicznego w Krakowie). Bez skali.



Ryc. 2. Wysokie, pow. Zamość. Popielnica z cmentarzyska ciałopalnego ludności kultury łużyckiej (wg niepublikowanego rysunku M. Bajki).

2001, s. 92). W miejscu przechowywania obowiązuje do dziś podobna atrybucja kulturowa tych zabytków⁵.

Materiały z Wysokiego zostały ponownie opracowane przez S. Czopka (1992, s. 111, 112, ryc. 31), a stanowisko uznane za cmentarzysko ludności kultury pomorskiej z klasycznej fazy jej rozwoju. Opisane i przedstawione na załączonych rycinach naczynia (tamże, s. 187, 188; tabl. XXXVI: 3-6), odpowiadają częściowo formom opisanym przez S. Noska. Nie powinno być w zasadzie większych wątpliwości, iż mamy do czynienia z tym samym stanowiskiem, które było wcześniej błędnie ocenione. Powstaje jednak kolejne pytanie, czy notatka z archiwum Muzeum Archeologicznego w Krakowie, dotyczy znanych z literatury znalezisk, czy też dotąd nieznanego zbioru zabytków. Biorąc pod uwagę pewne elementy opisu i wizerunków naczyń, odnoszące się do funkcji, kształtu, zdobnictwa i barwy (przy uwzględnieniu pewnej dowolności rysunku połączonej ze słabymi umiejętnościami rysownika), można przyjąć, że to te same naczynia. Jednak nie wszystkie. Wydaje się, że z cmentarzyska ludności kultury pomor-

skiej pochodziło naczynie do przechowywania jedzenia (ryc. 1: 3), które mogłoby odpowiadać czarce dwustożkowej, zdobionej na górnej części brzuśca kreskami rytmicznymi, tworzącymi zygzak (S. Nosek 1957, s. 284), określanej także, jako naczynie wazowate z wydzieloną szyjką i ornamentem «długich nacięć» (S. Czopek 1992, s. 188, tabl. XXXVI: 4), podobnie jak pozostałe formy: misy (ryc. 1: 2, 5), kubek (?) – (ryc. 1: 4), czerpak – łzawnik(?) – (ryc. 1: 6), nawiązujące do innych naczyń, opisanych przez wymienionych wyżej badaczy (por. S. Czopek 1992, s. 188, tabl. XXXVI: 3, 5, 6).

Z opisanego zbioru zdecydowanie wyróżnia się naczynie z cylindryczną szyjką, wypukłym, odwrotnie stożkowatym brzuścem i dwoma uszkami na granicy szyjki i brzuśca (ryc. 1: 1). Wedle relacji informatorki, w naczyniu tym („urnie”), mającym ścianki barwy żółtej, zostały złożone szczątki dziecka. W Dziale Archeologii Muzeum Zamojskiego, pod nr inw. MZ/91/A znajduje się niewielkie naczynie o podobnej morfologii i barwie ścianek (ryc. 2). Mimo, że w proporcjach odbiega ono od wizerunku z archiwalnej notatki (co można złożyć na karb niezbyt dobrych umiejętności ilustracyjnych rysownika), to można mieć raczej pewność, że jest to samo naczynie. Nie ma również wątpliwości, że jest to łużycka popielnica z nieznanego dotąd cmentarzyska ludności tej kultury. Podobne naczynia

⁵ Za udostępnienie oryginalnych materiałów z Wysokiego oraz kart i inwentarza zabytków, p. mgr. Jerzemu Kuśnierzowi z Muzeum Zamojskiego w Zamościu, składam serdeczne podziękowania.

służyły głównie jako pojemniki na kości; dotąd nie stwierdzono ich używania w zadusznych działaniach obrzędowych, odbywających się w przestrzeni między grobami. Natrafiono na nie, np. na nekropolach w Bodaczowie (J. Głosik 1957, tabl. XVII: 2), Topornicy (W. Misiewicz 1985, tabl. VI: 1, 3), Komarowie (J. Niedźwiedź 1991, ryc. 1: 3) i Wieprzcu (S. Dziedziak 2001, ryc. 11: j) – pow. zamojski, także w Łuszczowie-Kolonii, pow. hrubieszowski (J. Niedźwiedź 1989, tabl. IX: 5; tabl. XII: 4) oraz Pokrówce (E. Kłosińska w druku) i Wołkowianach (materiały niepublikowane w zbiorach Muzeum Lubelskiego) – pow. chełmski. O tym, że zawierało ono najprawdopodobniej szczątki dziecka, świadczą jego niewielkie rozmiary. Na kilku ciałopalnych popielnicowych cmentarzyskach Lubelszczyzny zaobserwowano, że wielkość pojemnika na kości była dostosowywana do wieku i postury zmarłego. Taką sytuację zanotowano na cmentarzysku w Komarowie (J. Niedźwiedź 1990, s. 30), a także ostatnio w Perespie, pow. tomaszowski (E. Kłosińska 2006b). Ze względu na fakt, iż miniaturowa urna łużycka z miejscowości Wysokie jest znaleziskiem bezkontekstowym, można ją datować tylko w ramowy sposób – na okres od HaB₁ po HC.

Zabytki z Wysokiego znajdowały się początkowo w zbiorach Szkoły Powszechnej w tej miejscowości, a w 1936 roku zostały przekazane przez kierownika szkoły (Kasprzysia), do Muzeum w Zamościu⁶. Pochodziły one zapewne z kilku (co najmniej dwóch) stanowisk – z cmentarzyska ludności kultury łużyckiej oraz z nekropoli pomorskiej. Niestety, w chwili obecnej lokalizacja tych stanowisk jest niemożliwa. Można tylko przypuszczać, że natrafiono na nie w niedalekiej odległości od międzywojennej zabudowy wsi, gdzie też zwykle były zakładane ziemne piwnice gospodarcze. Oba cmentarzyska stanowiły niewątpliwie ważne miejsca kultury oraz punkty stabilizujące życie okolicznych społeczności. Były także elementem sieci osadniczej w mikroregionie. Ów mikroregion rozwijał się nad rzeką Łabunią od starszego okresu epoki brązu po starszy okres przedrzymski (S. Czopek 1992, ryc. 2A; ryc. 30; H. Taras 1995, mapa 1; M. Kulawczuk 2002, mapa 4). Z czasów panowania kultury łużyckiej wymienić tu trzeba osadę w Bortatyczach-Kolonii (J. Niedźwiedź 1994, s. 23-26), cmentarzyska w Bortatyczach (S. Nosek 1957, s. 163), Białostrzeczach (ZOW, s. 21) i w Bar-

chaczowie⁷ – wszystkie pow. zamojski. Z miejscowości Pniówek pochodziło cmentarzysko i osada (J. Kuśnierz 1992, s. 30-31; J. Kuśnierz, J. Niedźwiedź 1999, s. 95-98), a z okolic Sitańca⁸, Sitańca-Błonia oraz Chyżej – wszystkie w pow. zamojskim, zespół stanowisk o podobnym charakterze (dane z archiwum Muzeum Archeologicznego w Krakowie; także S. Nosek 1957, s. 283, tabl. 23: 7; E. Banasiewicz 1988, s. 20-22; W. Koman 1988, s. 12, 13, ryc. 1: 1). Na terenie tym zanotowano również znalezisko brązowej siekiery z tulejką i z uszkiem⁹. Mikroregion w ciągu młodszej epoki brązu i w początkach wczesnej epoki żelaza sąsiedował z innym łużyckim skupiskiem osadniczym, skąd znane są m.in. dwa rozległe cmentarzyska w Topornicy i Wieprzcu.

Wśród stanowisk ludności kultury pomorskiej znad Łabuni, które trafiły do obiegu naukowego, wymienić trzeba cmentarzyska w Wólce Złojckiej, Chomęciskach Dużych i w Jarosławcu – pow. zamojski, a także w Zamościu (S. Czopek 1992, s. 160, 165, 187-188, tabl. X: 1-4; XXXIX: 1-10; XL: 4). W ostatnim czasie odkryto także dwie nowe pomorskie nekropole w Łabuńkach i Łabuniach – pow. zamojski¹⁰.

Z powyższych rozważań wynikają następujące wnioski:

1. Z Wysokiego pochodzi zbiór ceramiki z dwóch (?) cmentarzysk ciałopalnych. Część form została błędnie powiązana z kulturą łużycką, a w rzeczywistości należy do kultury pomorskiej. Owe pomorskie materiały zostały także uwzględnione w notatce pochodzącej z archiwum Muzeum Archeologicznego w Krakowie.
2. Notatka przynosi również informację i wizerunek naczynia z nieznanego wcześniej cmentarzyska ludności kultury łużyckiej. Naczynie to, jak również większość materiałów z cmentarzyska ludności kultury pomorskiej znajduje się w zbiorach Muzeum Zamojskiego w Zamościu.

⁷ Jedyna popielnica gliniana ludności kultury łużyckiej z cmentarzyska z tej miejscowości (stan. 1), została odkryta przypadkowo i przekazana w 1976 roku do Muzeum Zamojskiego (nr in. MZ/156/A). Zabytek może pochodzić z okresu halsztackiego C (dane z karty AZP obszaru 89-89, sporządzonej przez J. Kuśnierza).

⁸ Z cmentarzyska w Sitańcu miała pochodzić grzechotka gliniana, odkryta przez Jana Sitka i przechowywana w jego kolekcji (J. Dąbrowski 1982, przypis 29 na s. 267).

⁹ Zabytek znajduje się w opracowaniu p. dr hab. Stanisławy Hoczyk-Siwkovej i p. dr Haliny Taras z Instytutu Archeologii UMCS w Lublinie (także E. Kłosińska 2006a).

¹⁰ Informacje te uzyskano od p. mgr Ewy Banasiewicz-Szykuły z Wojewódzkiego Urzędu Ochrony Zabytków w Lublinie. Wynika z nich m.in., że na cmentarzysku w Łabuńkach, badanym ratowniczo w 2001 przez J. Niedźwiedzia, odkryto grób jamowy i 2 groby popielnicowe. Materiały znajdują się w zbiorach Izby Regionalnej w Łabuńkach.

⁶ Według informacji zawartej w liście od p. mgr. J. Kuśnierza z Muzeum Zamojskiego w Zamościu. Dane te dotyczą jednak trzech naczyń, zainwentaryzowanych pod numerami MZ/91/A, MZ/92/A i MZ/93/A. W zbiorach tej placówki znajdują się jeszcze inne naczynia z Wysokiego, oznaczone numerami MZ/79/A i MZ/88/A (S. Czopek 1992, s. 188).

3. Okolice Wysokiego i tereny rozciągające się w dorzeczu rzeki Łabuni, należą do jednych z najintensywniej zasiedlonych na Lubelszczyźnie w dobie rozwoju kultury łużyckiej i pomorskiej. Istniejący tu region osadniczy budzi duże nadzieje badawcze

i powinien zostać objęty pracami archeologicznymi, zwłaszcza w obliczu zagrożeń związanych z rozbudową infrastruktury drogowej w pobliżu Zamościa i rozwoju przestrzennego tego miasta w przyszłości.

LITERATURA

- Banasiewicz Ewa
1988 *Sprawozdanie z badań na stanowisku nr 4 w Sitańcu-Bloniu*. W: Sprawozdania z badań terenowych w województwie zamojskim w 1988 roku. Zamość, s. 20-22.
- Czopek Sylwester
1992 *Południowo-wschodnia strefa kultury pomorskiej*. Rzeszów.
- Dąbrowski Jan
1972 *Powiązania ziem polskich z terenami wschodnimi w epoce brązu*. Wrocław.
1982 *Kultura łużycka na Lubelszczyźnie*. W: Południowa strefa kultury łużyckiej i powiązania tej kultury z południem, red. M. Gedl. Kraków-Przemyśl, s. 261-268.
- Dziedziak Sylwia
2003 *Cmentarzysko kultury łużyckiej w Wieprzu, pow. Zamość, woj. lubelskie*. Archeologia Polski Środkowowschodniej 6 (2001), s. 222-243.
- Gedl Marek
1962 *Uwagi o kulturze łużyckiej w dorzeczu Sanu, Wieprza i górnego Bugu*. Sprawozdania Archeologiczne 14, s. 333-338.
- Głosik Jerzy
1957 *Zabytki z cmentarzyska kultury łużyckiej z miejscowości Bodaczów, pow. Zamość*. Wiadomości Archeologiczne 24: 1-2, s. 147-152.
- Kłosińska Elżbieta Małgorzata
2006a *Nowe znaleziska brązowych siekier z tuleją, pochodzące z terenu Lubelszczyzny*. Archeologia Polski Środkowowschodniej 8 (w tym tomie).
2006b *Sprawozdanie z badań na cmentarzysku ludności kultury łużyckiej w Perespie, pow. Tomaszów Lubelski w sezonach 2003-2004*. Archeologia Polski Środkowowschodniej 8 (w tym tomie).
/w druku/ Przyczynek do badań nad występowaniem przedmiotów krzemiennych w grobach ludności kultury łużyckiej na Lubelszczyźnie. W: Krzemieniarstwo wspólnot kultur pól popielnicowych (około 1300-400 lat p.n.e.). Warszawa. Komisja Nauk Pra- i Protohistorycznych. Prace.
- Koman Wiesław
1988 *Hyża stan. 1 gm. Zamość*. W: Sprawozdania z badań terenowych w województwie zamojskim w 1988 roku. Zamość, s. 11-14.
- Kulawczuk Monika
2002 *Stosunki osadnicze w dorzeczu górnego Wieprza w epoce brązu i we wczesnej epoce żelaza (maszynopis pracy magisterskiej w Archiwum Instytutu Archeologii UMCS w Lublinie)*.
- Kuśnierz Jerzy
1992 *Cmentarzysko kultury łużyckiej w Pniówku, stan. 1, gm. Zamość*. W: Sprawozdania z badań terenowych w województwie zamojskim w 1992 roku, red. E. Banasiewicz, J. Buszewicz. Zamość, s. 30-31.
- Kuśnierz Jerzy, Niedźwiedź Józef
1999 *Przedinvestycyjne badania sondażowe w Pniówku, pow. Zamość, na stan. 15*. Archeologia Polski Środkowowschodniej 4, s. 94-98.
- Misiewicz Waleria
1985 *Cmentarzysko kultury łużyckiej w Topornicy, woj. zamojskie. Badania Muzeum Okręgowego w Lublinie z roku 1957*. Studia i Materiały Lubelskie 10, s. 7-31.
- Niedźwiedź Józef
1989 *Cmentarzysko kultury łużyckiej w miejscowości Łuszczów, gm. Uchanie, woj. zamojskie*. Prace i Materiały Zamojskie. Archeologia [2], s. 139-177.
1990 *Badania archeologiczne na stan. 9 w Komarowie*. W: Sprawozdania z badań terenowych w województwie zamojskim w 1990 roku, red. Zespół W[ojewódzkiego]O[środk]A[rcheologiczno-]K[onserwatorskiego]. Zamość, s. 30-33.
1991 *Czwarty sezon badań na cmentarzysku kultury łużyckiej w Komarowie, stan. 9*. W: Sprawozdania z badań terenowych w województwie zamojskim w 1991 roku, red. Zespół Wydziału Archeologicznego Państwowej Służby Ochrony Zabytków w Zamościu. Zamość, s. 19-20.
1994 *Osadowy obiekt kultury łużyckiej w Kolonii Bortatycze, stan. 4, gm. Zamość*. W: Sprawozdania z badań terenowych w woj. zamojskim w 1993 roku, red. A. Urbański. Zamość, s. 23-26.
2001 *Materiały do badań nad kulturą łużycką w południowowschodniej Lubelszczyźnie (maszynopis w archiwum Regionalnego Ośrodka Studiów i Ochrony Środowiska Kulturowego w Lublinie)*.
- Nosek Stefan
1957 *Materiały do badań nad historią starożytną i wczesnośredniowieczną międzyrzecza Wisły i Bugu*. Lublin. Annales Universitatis Mariae Curie-Skłodowska, sec. F: 6 (1951).
- Taras Halina
1995 *Kultura trzciniecka w międzyrzeczu Wisły, Bugu i Sanu*. Lublin.
- ZOW
1949 *Cmentarzysko ciałopalne w Białobrzegach*. Z Otchłani Wieków 18: 1-2, s. 21.

ELŻBIETA M. KŁOSIŃSKA

**UNKNOWN CEMETERY FROM THE LUBLIN REGION IN THE LIGHT OF ARCHIVES PRESERVED
IN THE ARCHAEOLOGICAL MUSEUM IN CRACOW**

SUMMARY

In the Register Office of the Archaeological Museum in Cracow, there is preserved a note, implying interesting data in the subject of an accidentally found archaeological site (sites?) in the village "Wysokie, Wysokie commune, Zamość district". Some discoveries were being done there from the beginning of last century or maybe even in the decline of the 19th century. The note, prepared after 1935, was in form of a hand written questionnaire and it was completed by manual drawings, performed by an explorer or by a person who filled the information form.

All facts mentioned above determined to undertaking an inconsiderable archaeological "inquiry", what was rather to increase our knowledge than to verify, established already, opinions telling about cultural and settlement connections, existing in the Lusatian culture in younger phases of the Bronze Age and in the early Iron Age. The following conclusions have been achieved:

-From Wysokie a collection of pottery from two (?) cremation cemeteries was obtained. Information about some forms

have got already to scientific evidence and first they have been improperly associated with the Lusatian culture, but in fact they belong to the Pomeranian culture (what has been already taken into consideration by archaeologists). The said Pomeranian materials were also described in the note kept among archives in the Archaeological Museum in Cracow.

-The recordings yielded news and a description of a pot derived from an unidentified earlier cemetery of the people of the Lusatian culture. Both, the vessel and the great part of artefacts from the cemetery of the people of the Pomeranian culture, are retained in the collection of the Zamojskie Museum in Zamość

-The neighborhood of Wysokie and territory extending in the river basin of Łabunia are believed to be one of the most intensive settled areas in the Lublin region in times of the development of the Lusatian and Pomeranian cultures. The region of prehistoric settlement, distinguished there, awakes reasonable hopes for successful researches.

Dr Elżbieta Małgorzata Kłosińska
Instytut Archeologii UMCS
Pl. Marii Curie Skłodowskiej 4
20-031 Lublin
e-klosinska@o2.pl