

Sadowski, Sylwester

Rozpoznawcze badania wykopaliskowe na wielokulturowym stanowisku nr 1 w Zubowicach, pow. zamojski

Archeologia Polski Środkowowschodniej 8, 77-84

2006

Artykuł został zdigitalizowany i opracowany do udostępnienia w internecie przez Muzeum Historii Polski w ramach prac podejmowanych na rzecz zapewnienia otwartego, powszechnego i trwałego dostępu do polskiego dorobku naukowego i kulturalnego. Artykuł jest umieszczony w kolekcji cyfrowej bazhum.muzhp.pl, gromadzącej zawartość polskich czasopism humanistycznych i społecznych.

Tekst jest udostępniony do wykorzystania w ramach
dozwolonego użytku.

SYLWESTER SADOWSKI

ROZPOZNAWCZE BADANIA WYKOPALISKOWE NA WIELOKULTUROWYM STANOWISKU NR 1 W ZUBOWICACH, POW. ZAMOJSKI

Jeszcze do niedawna stanowisko nr 1 w Zubowicach, pow. zamojski, woj. lubelskie znane było jedynie z przypadkowego odkrycia w latach 70. XX w. ciałopalnego grobu wojownika kultury przeworskiej. Szczątki zmarłego złożono w brązowym wiadrze północnoitałskim typu E.20. Zespół grobowy jest datowany na starszą część fazy A2 młodszego okresu przedrzymskiego (A. Kokowski 1991, s. 46-51, ryc. 17-18). Rozpoznanie przeprowadzone po odkryciu grobu nie potwierdziło obecności w tym miejscu cmentarzyska.

W ostatnich latach ujawniono szereg metalowych zabytków archeologicznych odkrytych przy pomocy wykrywaczy metali przez poszukiwaczy penetrujących dolinę Sieniochy w okolicach Komarowa-Osady, pow. zamojski, gdzie w roku 1920 doszło do bitwy pomiędzy wojskami polskimi i bolszewikami. Odkryte przez „eksploratorów” przedmioty datowane są od początków epoki żelaza po późny okres rzymski. Niejednokrotnie zdarzają się wśród nich zabytki poświadczające penetrowanie tych terenów przez plemiona koczownicze ze stepów czarnomorskich. Część z nich została odkryta w obrębie miejscowości Swaryczów i Zubowice, pow. zamojski. Według informacji znalazców, przynajmniej niektóre miały pochodzić z powierzchni stanowiska 1 w Zubowicach. Prospekcje terenowe przeprowadzane podczas badań AZP wykazały występowanie tutaj także znacznej ilości ceramiki pradziejowej.

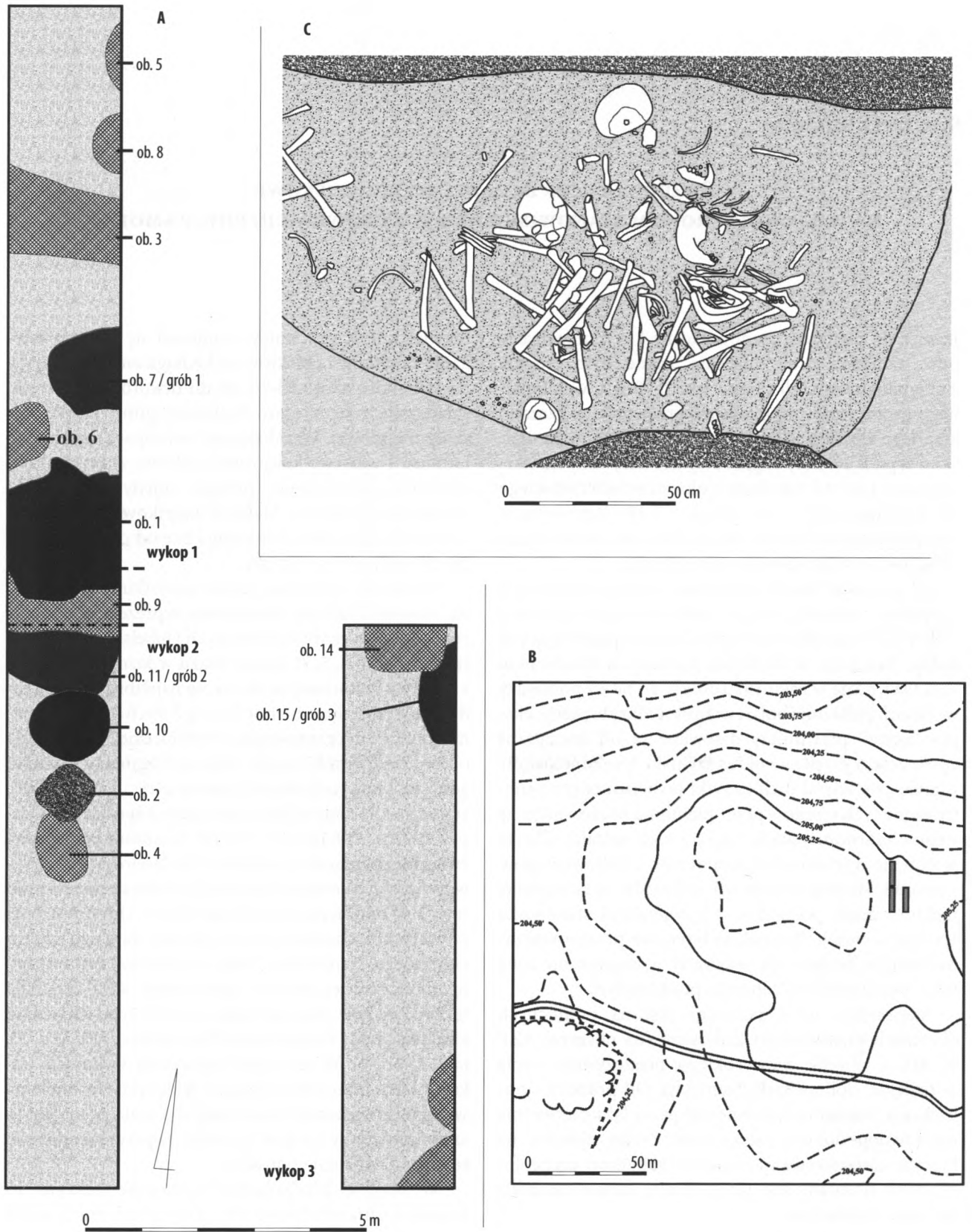
Stanowisko nr 1 położone jest na północnych obrzeżach miejscowości Zubowice (na obszarze AZP 90-91), w obrębie niewysokiego, piaszczystego cypla w rozległej dolinie rzeki Sieniochy. Od północy i południa wyniesienie otoczone jest przez łąki, pierwotnie najprawdopodobniej zabagnione. Zasięg obszaru, na którym zarejestrowano obecność zabytków archeologicznych oceniany jest przez służby konserwatorskie na około 5 hektarów.

Badania wykopaliskowe w roku 2004 miały na celu określenie charakteru i chronologii stanowiska. W północnej części piaszczystej wydmy założono trzy wykopy o łącznej powierzchni 60,2 m² (ryc. 1A, B). Pod cienką warstwą współczesnego humusu, zawierającą

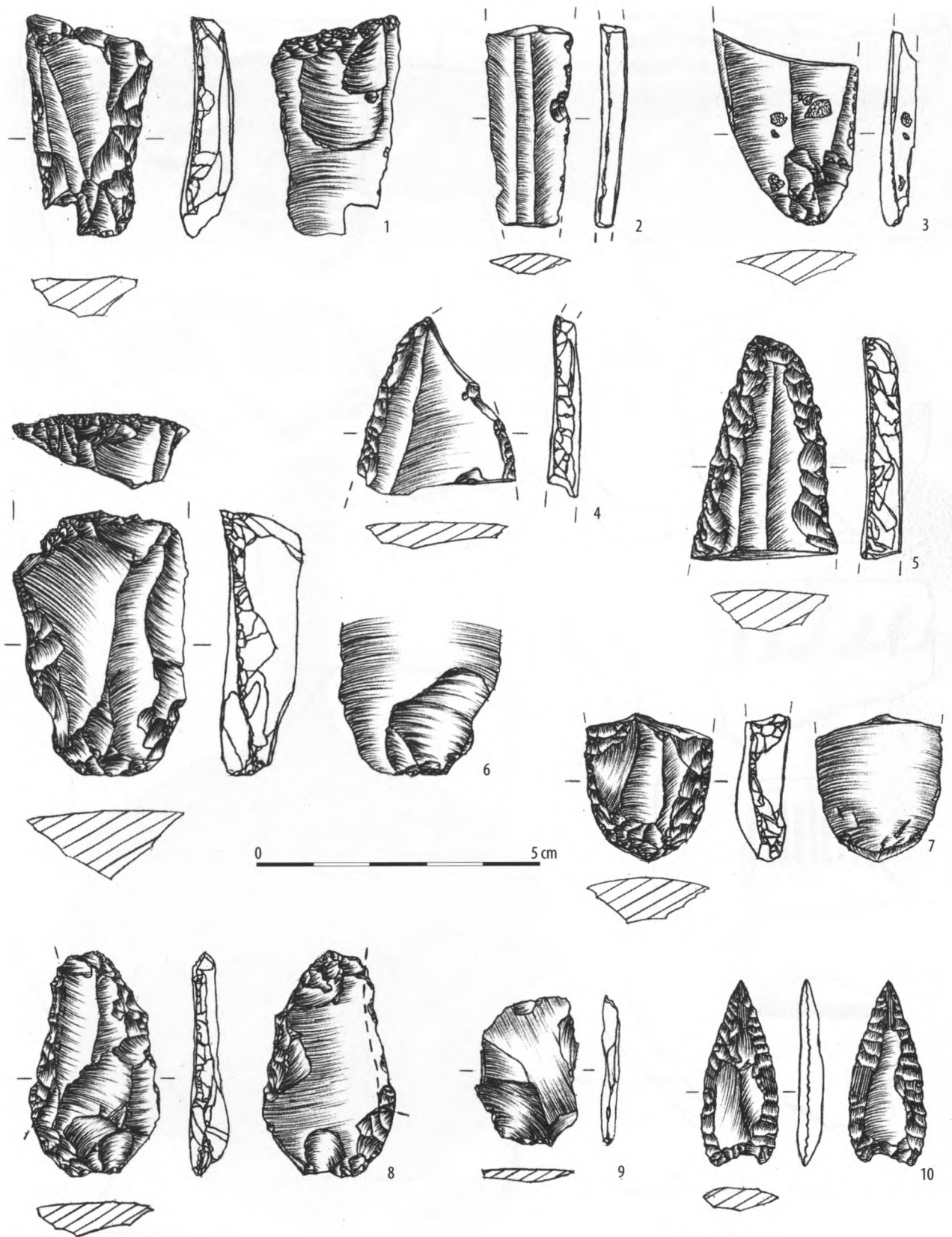
niewielką ilość próchnicy znajdował się poziom zalegania zabytków i obiektów archeologicznych, sięgający na głębokość około 60-70 cm do utworów calcowych, składających się z szaro-brunatnej gliny, piasku lub skały marglowej. W założonych wykopach, w obrębie humusu i warstwy kulturowej odkryto znaczne ilości ceramiki pradziejowej, polepy, pojedyncze zabytki krzemienne i szklane. Materiał zabytkowy reprezentuje wszystkie odcinki chronologiczne od okresu neolitu po młodszy okres rzymski.

Najstarsze znaleziska, przede wszystkim ceramiczne, ale również nieliczne krzemienne reprezentują osadnictwo kultur pucharów lejkowatych i lubelsko-wołyńskiej (ryc. 2: 1-6; 3: 3, 5, 7). Epoka brązu w luźnym materiale z warstwy kulturowej zaznacza się najsłabiej. Są to pojedyncze wyroby krzemienne (ryc. 2: 7-9) i fragmenty ceramiki kultur: mierzanowickiej i trzcinieckiej. Na młodszy okres przedrzymski należy datować fragmenty ceramiki gęsto zdobionej odciskami paznokcia (ryc. 3: 2) charakterystyczne dla materiałów grupy czerniczyńskiej (S. Czopek 1992, s. 119-131, ryc. 36-37). Z kulturą przeworską związane są fragmenty wielokrotnie fasetowanych wylewów naczyń datowanych na młodszy okres przedrzymski (ryc. 3: 4) oraz liczne kawałki garnków o chropowatej powierzchni, charakterystycznych dla starszego okresu rzymskiego. Najmłodsze ślady osadnictwa, datowanego na młodszy okres rzymski, reprezentuje „siwa” ceramika toczona na kole oraz niebieski paciorek typu 91 według klasyfikacji M. Tempelmann-Maczyńskiej (1985, s. 33, tabl. 2: 91a-b). W warstwie humusowej wykopu 2 odkryto kilka fragmentów naczyń szklanych. Technologia wytopu (liczne zanieczyszczenia) wskazuje, że nie jest to szkło nowożytne i wiązać je należy najprawdopodobniej również z okresem rzymskim.

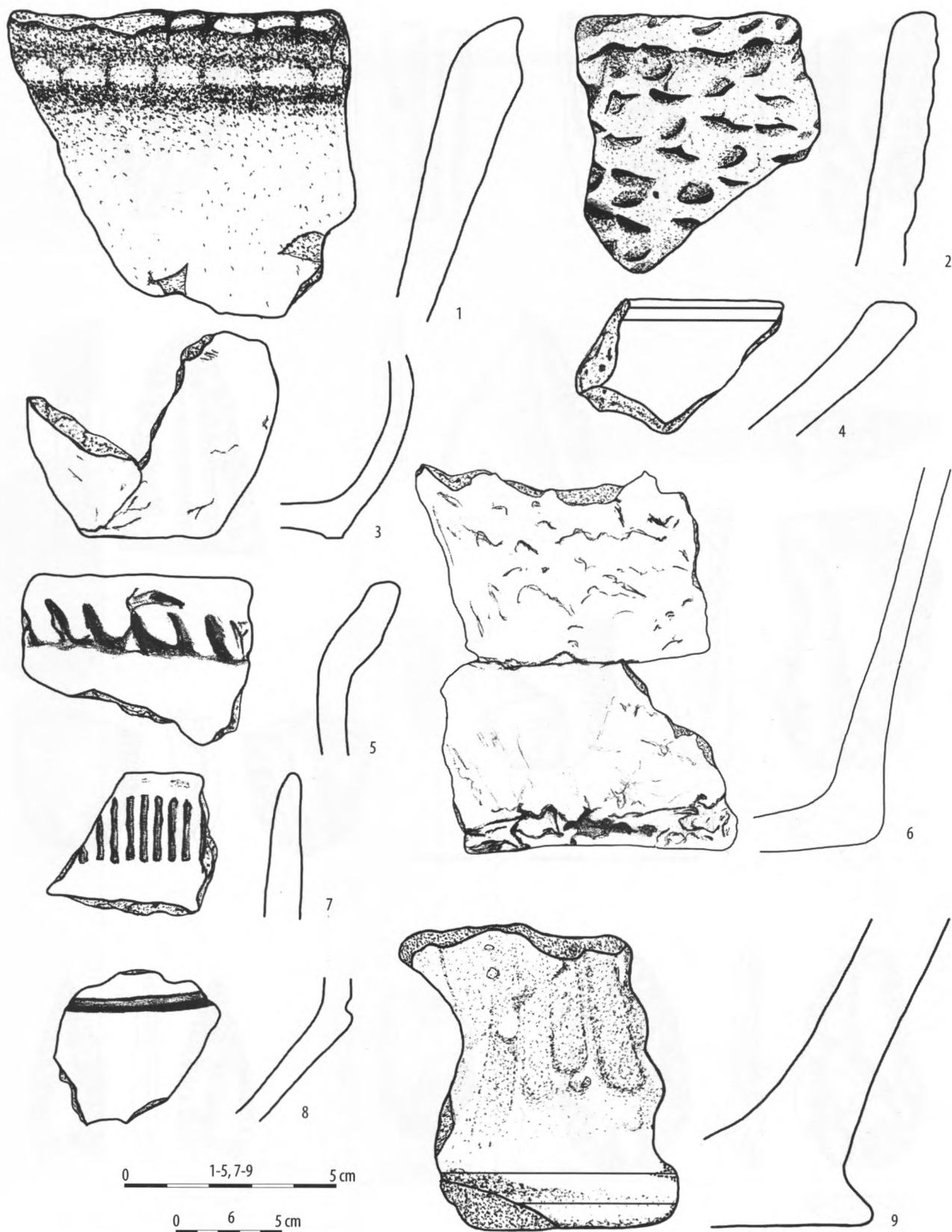
W obrębie przebadanych wykopów odkryto 15 obiektów jamowych (ryc. 1A). Trzy z nich (nr 2, 4, 10) zostały przebadane w całości. Pozostałe obiekty rozpoznano jedynie częściowo. Prawie wszystkie z nich są w relacjach stratygraficznych z innymi. Do najciekawszych należą osadowy obiekt nr 1 oraz trzy groby jamowe (obiekty nr 7, 11 i 15).



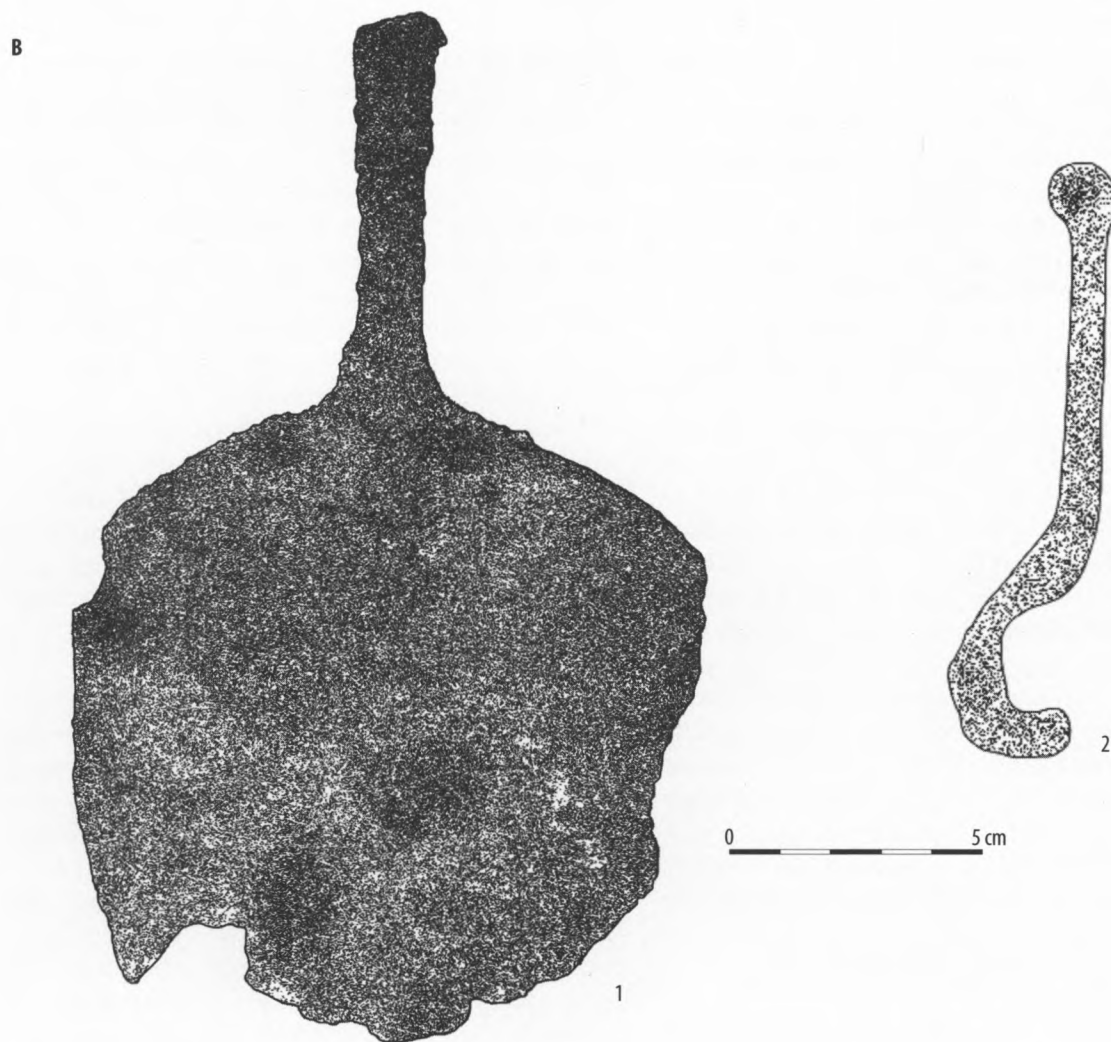
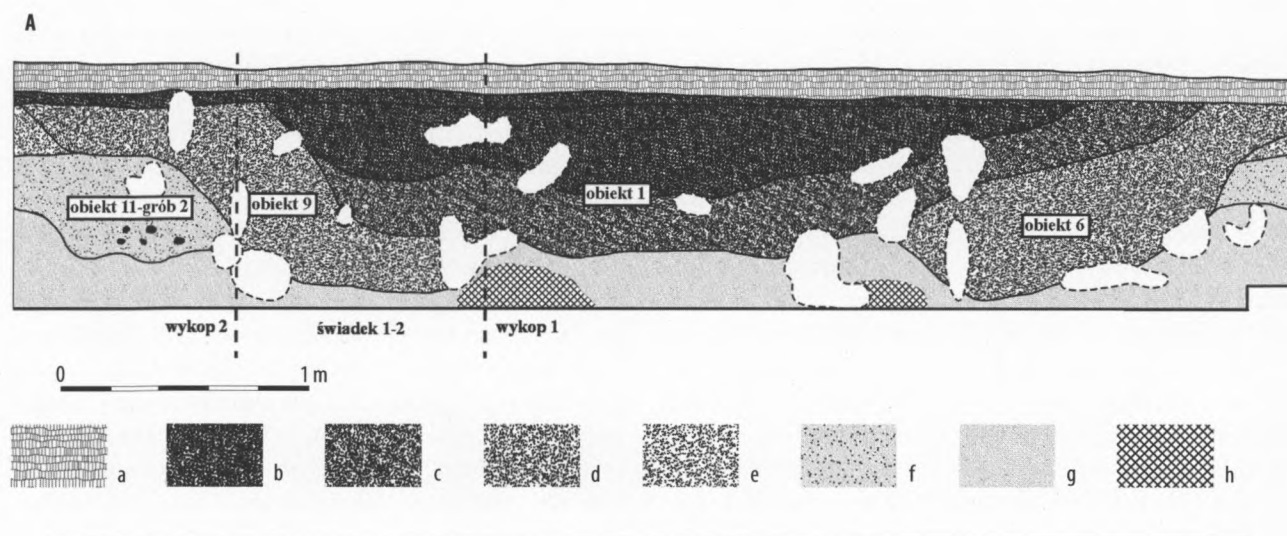
Ryc. 1. Zubowice, pow. Zamość, stan. 1: A – plan wykopów i odkrytych obiektów; B – plan sytuacyjno-wysokościowy stanowiska; C – plan obiektu 11 (grób 2). Rys. S. Sadowski.



Ryc. 2. Zubowice, pow. Zamość, stan. 1. Wybór zabytków krzemienych: 1 – obiekt 1; 2, 3, 6-7 – wykop 3; 4-5 – wykop 2; 8-9 – wykop 1; 10 – obiekt 7 (grób 1) /1-9 – krzemień wołyński; 10 – krzemień pasiasty/. Rys. M. Szeliga.



Ryc. 3. Zubowice, pow. Zamość, stan. 1. Wybór ceramiki: 1 – obiekt 15 (grób 3); 2-4, 6 – wykop 3; 5 – wykop 2; 7-9 – obiekt 1.
Rys. M. Michalec.



Ryc. 4. Zubowice, pow. Zamość, stan. 1: A – układ stratygraficzny na profilu wschodnim części wykopów 1 i 2: a – humus; b – ciemnoszara ziemia z dużą zawartością popiołu i węgla drzewnego; c – ciemnoszara ziemia z niewielką zawartością popiołu i węgla drzewnego; d – ciemnoszara ziemia; e – szara ziemia; f – jasnoszara ziemia przemieszana z piaskiem calcowym; g – piaszczysty całec; h – wytrącenia żelaziste; B – zabytki żelazne z obiektu 1: 1 – narzędzie rolnicze (?); 2 – klucz. Rys. S. Sadowski.

OBIEKT NR 1 o głębokości dochodzącej do 90 cm, zlokalizowany został w obrębie wykopów nr 1 i 2, oraz świadka pomiędzy nimi. Naruszał on stropy obiektów 6 i 7 oraz znaczną część obiektu 9 (ryc. 4A). W wypełnisku jamy, stwierdzono znaczną ilość popiołu z węgla drzewnego przemieszanego z ciemno-szarą piaszczystą ziemią. Odkryty w jej obrębie materiał zabytkowy to w przeważającej części ceramika. Do form najliczniej reprezentowanych należą brunatno-szare garnkowe naczynia o chropowatej powierzchni, zaliczane do grup III i V według T. Liany (1970) ryc. 3: 6, 9). Część ceramiki nosi ślady wtórnego przepalenia. Odkryto także fragmenty czernionych naczyń stołowych kultury przeworskiej (ryc. 3: 8) oraz przedmioty żelazne. W stropowej części obiektu natrafiono na klucz (ryc. 4: B2) zaliczony do typu A w klasyfikacji A. Kokowskiego (1997, s. 14, 36, ryc. 18: 1) oraz „łopatkowaty” przedmiot długość 21 cm (ryc 4: B1). Na jego trzpieniu zachowały się resztki drewnianej okładziny mocowanej 2 lub 3 nitami. Pozostałości drewna znajdują się także na płaskiej części przedmiotu, która osiąga szerokości 13 cm. Zabytek wstępnie jest interpretowany jako narzędzie rolnicze. Jego przeznaczenie być może uda się określić dopiero po przeprowadzeniu konserwacji. W wypełnisku jamy (szczególnie na głębokości 50-80 cm od powierzchni gruntu) wystąpiły znaczne ilości dosyć dużych kawałków polepy konstrukcyjnej oraz pojedyncze kamienie. Najprawdopodobniej jest to obiekt osadowy, być może półziemianka ze śladami spalania. Stwierdzić to z całą pewnością, uda się jednak dopiero po całkowitym jego przebadaniu. Na podstawie niektórych form ceramicznych (szczególnie naczyń grupy V wg T. Liany) oraz żelaznego klucza (A. Kokowski 1997, s. 25-27, 40), obiekt winien być datowany nie później niż na fazę B2/C1 okresu rzymskiego. Jak dotąd, jest to na Lubelszczyźnie najdalej na południowy-wschód odkryty obiekt osadowy kultury przeworskiej. Z tego horyzontu chronologicznego znane są w tej części regionu, jedynie przypadkowo odkryte pojedyncze zabytki oraz groby wojowników tej kultury (A. Kokowski 2001, s. 29-30). Datowanie zarówno obiektu z Zubowic jak i wspomnianych innych znalezisk zbiega się z zanikiem kultury przeworskiej we wschodniej Lubelszczyźnie i z pojawieniem w Kotlinie Hrubieszowskiej najstarszych śladów osadnictwa kręgu kultur gockich.

Obiekty nr 7, 11 i 15 to groby szkieletowe.

Zarys zachodniej części **OBIEKTU NR 7** (grób nr 1), uchwycono wzdłuż wschodniego profilu wykopu 1. Jama grobowa była zorientowana na linii wschód – zachód. Na głębokości 80 cm natrafiono na pozostałości kości nóg zgiętych w kolanach oraz ludzkie zęby. Na podstawie ich rozlokowania w jamie grobowej

można stwierdzić, że zmarły leżał w pozycji skurczonej na prawym boku, z głową skierowaną w kierunku WWS. Razem ze skupiskiem zębów, w miejscu w którym pierwotnie znajdowała się czaszka, odkryto dwie ozdoby miedziane: niewielki skręt z blachy oraz fragment zausznicy w kształcie liścia wierzbowego. Pomiedzy zębami odkryto także dwa odłupki z krzemienia wołyńskiego. Najprawdopodobniej pierwotnie znajdowały się one w ustach (?) zmarłego. Przy kościach nóg natrafiono na gładzony powierzchniowo sercowaty grocok z krzemienia pasiastego (ryc. 2: 10). Zespół grobowy należy wiązać z kulturą mierzanowicką. Na podstawie zausznicy miedzianej w kształcie liścia wierzbowego, która odpowiada grupie 1 w typologii A. Toćika (1963) i odmianie „a” lub „b” według J. Machnika (1982, s. 87-88), pochówek należy umieścić w fazach II-IV tej kultury (S. Kadrow, J. Machnik 1997, s. 164; S. Kadrow 2000, s. 142).

OBIEKT NR 11 (grób 2) zlokalizowano w wykopie 2. Został on częściowo zniszczony wkopami późniejszych obiektów: 9 (brak zabytkowych elementów datujących, zniszczony przez obiekt 1) i 10 (datowany na młodszy okres przedrzymski/okres rzymski). W obrębie jamy grobowej odkryto ludzkie szkielety ułożone jeden na drugim w trudnym do odtworzenia położeniu (ryc. 1C). Na podstawie zachowanych fragmentów czaszek, ilość osobników znajdujących się w grobie można oceniać na 5 lub 6. Oprócz pojedynczych fragmentów trudnej do identyfikacji ceramiki pradziejowej, pomiędzy kośćmi szkieletów nie odkryto intencjonalnego wyposażenia. Brak jest więc podstaw do identyfikacji kulturowej znaleziska, które nosi wszelkie znamiona pochówku osób zmarłych nagłą śmiercią. Jedynie na podstawie relacji stratygraficznych, *terminus ante quem* zespołu można określić na młodszy okres przedrzymski/okres rzymski.

OBIEKT NR 15 (grób nr 3) odkryto przy północno-wschodnim narożniku wykopu 3. Spąg, uchwyconej jedynie częściowo jamy grobowej znajdował się na warstwie calcowej z margla wapiennego. W jej profilu odkryto czaszkę, której ułożenie wskazuje, że ciało zmarłego zorientowane jest głową na zachód i twarzą zwróconą na południe. Najprawdopodobniej wtórnie dostał się do wypełniska grobu fragment naczynia zasobowego kultury pucharów lejkowatych (ryc. 3: 1). Należy przypuszczać, że pochówek, podobnie jak obiekt nr 7 jest związany z kulturą mierzanowicką.

Pozostałe obiekty na stanowisku to w większości niewielkie jamy o owalnym zarysie, nieckowate w przekroju pionowym. Występujące w ich obrębie fragmenty ceramiki w większości są trudne do określenia chrono-

logicznego. Jedynie w przypadku obiektu nr 3 można stwierdzić, że jest on startygraficznie starszy od obiektu nr 7. Być może należy go wiązać z okresem neolitu.

Wyniki badań wykopaliskowych w roku 2004 pozwalają wyróżnić na stanowisku 1 w Zubowicach kilka etapów zasiedlenia od okresu eneolitu po młodszy okres rzymski. Etap pierwszy związany jest z osadnictwem kultury pucharów lejkowatych i być może kultury lubelsko-wołyńskiej. Rozpoznany jest on jedynie na podstawie zabytków ruchomych – kamiennych i ceramicznych. Przypuszczenia co do datowania obiektu nr 3 na okres neolitu są w chwili obecnej jedynie hipotezą badawczą, wymagającą weryfikacji w trakcie dalszych badań. Brak jest natomiast podstaw do wiązania jakichkolwiek innych obiektów z tym okresem. Drugi etap osadnictwa rozpoznany na stanowisku przypada na wczesną epokę brązu. Funkcjonowało tu wtedy cmentarzysko kultury mierzanowickiej.

W chwili obecnej jedynym bezdyskusyjnym zespołem przypisywanym ludności tej kultury jest obiekt 7, ale niewykluczone, że z tego czasu pochodzą także pozostałe pochówki. Trzeci etap osadnictwa określają ślady penetracji wyniesienia przez ludność grupy czerniczyńskiej i kultury przeworskiej w młodszym okresie przedrzymskim. Na obecnym etapie badań nie można z nim powiązać żadnych obiektów. Ostatnie etapy zasiedlenia stanowiska miały miejsce u schyłku starszego okresu rzymskiego – z tego czasu pochodzi obiekt osadowy nr 1 (półziemianka ?) – oraz w młodszym okresie rzymskim, reprezentowanym przez znaleziska z warstwy kulturowe: paciorka szklanego i toczonej na kole ceramiki „siwej”.

Znaczna ilość obiektów i jednostek kulturowych odkrytych na tak niewielkiej przestrzeni rodują nadzieję na dalsze owocne wyniki badań, które w zamierzeniu będą kontynuowane.

LITERATURA

- Czopek Sylwester
1992 *Południowo-wschodnia strefa kultury pomorskiej*. Rzeszów.
- Kadrow Sławomir
2000 *Wczesnobrązowa wytwórczość metalurgiczna w stylu wierzbowego liścia*. W: 150 lat Muzeum Archeologicznego w Krakowie, red. J. Rydzewski. Kraków, s. 141-153.
- Kadrow Sławomir, Machnik Jan
1997 *Kultura mierzanowicka. Chronologia, taksonomia i rozwój przestrzenny*. Kraków.
- Kokowski Andrzej
1991 *Lubelszczyzna w młodszym okresie przedrzymskim i w okresie rzymskim*. Lublin.
1997 *Schlossbeschlüge und Schlüssel in Barbaricum in der römischen Kaiserzeit und der frühen Völkerwanderungszeit. Klassifizierung, Verbreitung, Chronologie*. Lublin. *Klasyfikacja Zabytków Archeologicznych* 2.
- 2001 *Dzieje badań okresu rzymskiego w Kotlinie Hrubieszowskiej*. W: *Rzymskie dzieje Kotliny Hrubieszowskiej*, red. A. Kokowski. Lublin, s. 19-53. Skarby z przeszłości [3].
- Liana Teresa
1970 *Chronologia względna kultury przeworskiej we wczesnym okresie rzymskim*. *Wiadomości Archeologiczne* 35: 4, s. 429-491.
- Machnik Jan
1982 *Uwagi o wyrobach metalowych z początków epoki brązu w południowo-wschodniej Polsce*. *Pamiętnik Muzeum Miedzi* 1, s. 79-100.
- Tempelman-Maczyńska Magdalena
1985 *Die Perlen der römischen Kaiserzeit und der frühen Phase der Völkerwanderungszeit im mitteleuropäischen Barbaricum*. Mainz am Rhein.
- Toćik Anton
1963 *Die Nitra Gruppe*. *Archeologické Rozhledy* 15, s. 716-774.

SYLWESTER SADOWSKI

PRELIMINARY EXCAVATIONS AT MULTI-CULTURAL SITE NO 1 IN ZUBOWICE, ZAMOŚĆ DISTRICT

SUMMARY

In 2004 there were carried out preliminary archaeological investigations at site no 1 in Zubowice. In three trenches of the total area of 60.2 sq. m fifteen archaeological features were discovered. Mostly they show visible stratigraphic relations between each other.

The object no 1 interpreted as a dwelling structure (semi-subterranean hut?) has been dated not later than within limits of the phase B2/C1 of the Roman period. This seems to be the farthest towards the south-east recorded point of settlement of the Przeworsk culture in the Lublin region. The decline of this

culture development is parallel in time with the occurrence of the oldest traces of occupation of Goths complex cultures in the Hrubieszów Valley.

The feature no 7 is a grave of the Mierzanowice culture from the early Bronze Age. Near bone remains of buried dead there were uncovered copper adornments (an ear-ring in the shape of a willow leaf and a single coil of thin bronze plate), a polish arrow-head made of banded flint and also two flakes of the Volhynian raw-material, originally probably placed in dead person mouth (?).

Terminus ante quem of a collective burial in object no 11, on the basis of stratigraphic conditions, was established on the turn of the younger Pre-Roman and Roman periods. A pit grave included 5 or 6 human skeletons, lying in not exactly stated positions, but maybe one on another as it is suspected. Because of lack of an intentional furnishing within discussed feature one cannot define its cultural origin.

The materials obtained during archaeological earthworks allow to ascribe the time of occupation of the site to the wide period from the Neolithic (the Funnel Beaker culture) till the early Roman period.

Mgr Sylwester Sadowski
Instytut Archeologii UMCS
Pl. M. Curie-Skłodowskiej 4
20-031 Lublin
sylwestersadowski@o2.pl