

# Kłosińska, Elżbieta Małgorzata

---

## Nowe zabytki brązowe wschodniej proweniencji z Lubelszczyzny

---

Archeologia Polski Środkowowschodniej 9, 273-278

---

2007

Artykuł został opracowany do udostępnienia w internecie przez Muzeum Historii Polski w ramach prac podejmowanych na rzecz zapewnienia otwartego, powszechnego i trwałego dostępu do polskiego dorobku naukowego i kulturalnego. Artykuł jest umieszczony w kolekcji cyfrowej [bazhum.muzhp.pl](http://bazhum.muzhp.pl), gromadzącej zawartość polskich czasopism humanistycznych i społecznych.

Tekst jest udostępniony do wykorzystania w ramach  
dozwolonego użytku.

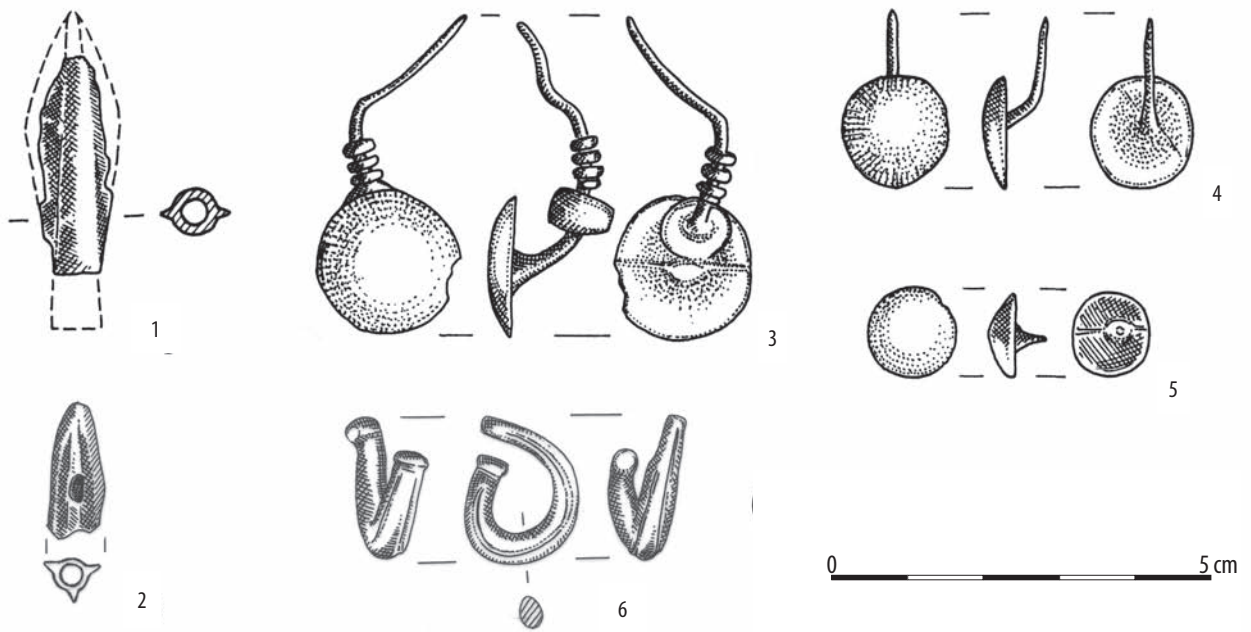
## Nowe zabytki brązowe wschodniej proveniencji z Lubelszczyzny

Jesienią 2006 roku do zbiorów Muzeum Regionalnego im. Janusza Petera w Tomaszowie Lubelskim trafiła kolekcja zabytków zebrana przez miejscowego miłośnika starożytności na gruntach wsi Stary Machnów, gm. Lubycza Królewska, pow. tomaszowski. Jest to kolekcja niewielka, lecz zawierająca niezwykle interesujące przedmioty, pozwalające znacząco uzupełnić naszą wiedzę na temat losów przygranicznych rubieży południowo-wschodniej Lubelszczyzny w epoce brązu i we wczesnej epoce żelaza. Do tej pory z okolic Starego Machnowa znane były jedynie znaleziska ceramiczne – drobne fragmenty naczyń (I. Kutylowska 1972, s. 148). W omawianym zbiorze znalazły się natomiast następujące zabytki: miniaturowy sierp z guzkiem (będący zapewne rodzajem surowca, czy też pieniądza przedmonetarne go – por. E. Kłosińska 2005c, s. 217; w druku), sztabka surowca brązowego (E. M. Kłosińska 2007a, s. 119, ryc 10: 2), kółko – sprzączka (?), płaski grocik z zadziorami oraz zasługujące na szczególną uwagę drobne militaria i ozdoby o jednoznacznie wschodniej proveniencji.

Jednym z takich zabytków jest dwuskrzydłkowy grocik brązowy z tuleją (ryc. 1: 1; 2: 1). Na zachowanym fragmencie tulei nie zaobserwowano śladów zadziora. Przedmiot ten, ważący obecnie 2,63 g, posiada liczne uszkodzenia mechaniczne: częściowo utraconą tuleję oraz zniszczone ostrze. Na powierzchni grocika zanotowano także ślady patyny ogniowej. Obecne wymiary są następujące: długość – 2,8 cm (przed zniszczeniem – ok. 3-4 cm), maksymalna szerokość – 0,9 cm (przed zniszczeniem – ok. 1,3 cm). Pomimo wyraźnych uszkodzeń, pierwotna forma i proporcje zabytku nie budzą wątpliwości: ostrze miało kształt lancetu i rozszerzało się bliżej czubka grotu (mniej więcej na 3/4 wysokości tulei). Przedmiot ten nawiązuje do grocików określanych mianem Kelermes-Repjahovata Mogila, charakterystycznych dla kultury wczesnoscytyjskiej z drugiej połowy VII i w początku wieku VI p.n.e. (A. Gawlik

2005, s. 207). Zbliżone wyglądem, choć nie analogiczne zabytki były podobnie datowane przez A. I. Meljukovą w jej fundamentalnym dziele o uzbrojeniu scytyjskim (por. grociki I grupy chronologicznej – А. И. Мелюкова 1964, табл. 6). Niestety, ze względu na liczne uszkodzenia, okaz ze Starego Machnowa nie może zostać bliżej przypisany do któregoś z typów wyszczególnionych przez tę autorkę. Grociki nawiązujące do typu kelermeskiego występowały na szerokich terytoriach, objętych zarówno osadnictwem ludów scytyjskich, jak i znajdujących się w orbicie ich oddziaływań. Na podobne zabytki, datowane na koniec VII i na początek VI w. p.n.e. natrafiano, np. w kurhanach scytyjskich dorzecza Dniepru (Л. К. Галанина 1977, s. 32, табл. 15: 24). Bliższe terytorialnie odpowiedniki notowano na stanowiskach późnej fazy kultury wysockiej, np. na Starym Zamku we Lwowie (М. Бандрівський, Л. Крушельницька 1998, мал. 35: 33). Grociki o podobnym pokroju odkryto także w strefie objętej osadnictwem łużyckim, gdzie zresztą należały do znalezisk unikatowych. Wydaje się, że w tym środowisku najdalej na zachód zlokalizowanym okazem jest grocik z jaskini w Ojcowie, pow. krakowski (Z. Bukowski 1977, s. 97, tabl. XIV: 1), będący świadectwem inwazji scytyjskiej, której doświadczyła miejscowa ludność w VI w. p.n.e. (por. J. Chochorowski 1999, ryc. 376). Najbardziej spektakularnych analogii dostarczyły jednak stanowiska Lubelszczyzny (ryc. 3: a) – grocik o identycznych proporcjach pochodzi z Kłodnicy, pow. opolski (Z. Bukowski 1977, s. 67; tabl. VIII: 2a, b) oraz z Wieprzca, pow. zamojski (E. M. Kłosińska 2007b, fig. 8: 12). Zbliżonym kształtem charakteryzował się również jeden z okazów znalezionych w Dorohusku, pow. chełmski (dawniej jako „okolice Chełma” – Z. Bukowski 1977, s. 40-41; tabl. I: 3).

Drugi brązowy grocik z okolic Starego Machnowa miał formę trójskrzydłkową (ryc. 1: 2; 2: 2). Zabytek ten nie zachował się zbyt dobrze: dwa ze skrzydełek są utra-



Ryc. 1. Stary Machnów, pow. tomaszowski. Zabytki metalowe: 1, 2 – grociki; 3-5 – kolczyki gwoździowate; 6 – zawieszka skroniowa. Rys. E. M. Kłosińska, przerys T. Demidziuk.

Fig.1. Stary Machnów, Tomaszów Lubelski district. Metal artefacts: 1, 2 – arrowheads; 3-5 – nail-shaped earrings; 6 – temple pendant. Drawn by E. M. Kłosińska, copied by T. Demidziuk.

cone, podobnie jak czubek oraz – częściowo – podstawa grocika. Obecne wymiary: długość – 1,7 cm, szerokość frontu – 0,7 cm, waga – 1,04 g. Tulejka wewnętrzna sięga 1/2 wysokości grocika. Na dwóch powierzchniach widnieją otwory, które stanowiły relikty błędu odlewniczego, albo były wykonane w celu lepszego umocowania grocika na drzewcu. Powierzchnię zabytku pokrywa ciemnozielona patyna szlachetna. Pomimo dużych ubytków, pierwotna forma zabytku jest stosunkowo łatwa do zidentyfikowania. Przedmiot ten zaliczyć trzeba do trójskrzydłowych grocików z prostą podstawą, które w klasyfikacji militariów scytyjskich pióra A. I. Meljukowej reprezentują typ V i – przede wszystkim tzw. II grupę chronologiczną, odnoszącą się do VI-V w. p.n.e. (A. I. Мелюкова 1964, s. 21, рис. 1, табл. 6; 7: A17, Д3, Ж1). Występują także w późniejszych zespołach, datowanych na V-IV w. p.n.e. (tamże, табл. 8: M4). Poza znaleziskami na rdzennych terytoriach kultury scytyjskiej, podobne trójskrzydłowe grociki spotyka się w zasięgu Kotliny Karpackiej w inwentarzach kultury Vekerzug, gdzie są stosunkowo liczne (J. Chochorowski 1985, ryc. 25; 26). Na ziemiach polskich, trzy – dość zbliżone formalnie okazy pochodzą z zespołu grobowego w Łagiewnikach, pow. sieradzki, gdzie są datowane na drugą połowę VI i początek wieku V p.n.e., a zatem w ramach wczesnej epoki żelaza (H. A. Ząbkiewicz-Kozsańska 1963, Pl. 50; Z. Bukowski 1977, s. 80-81, tab. 2).

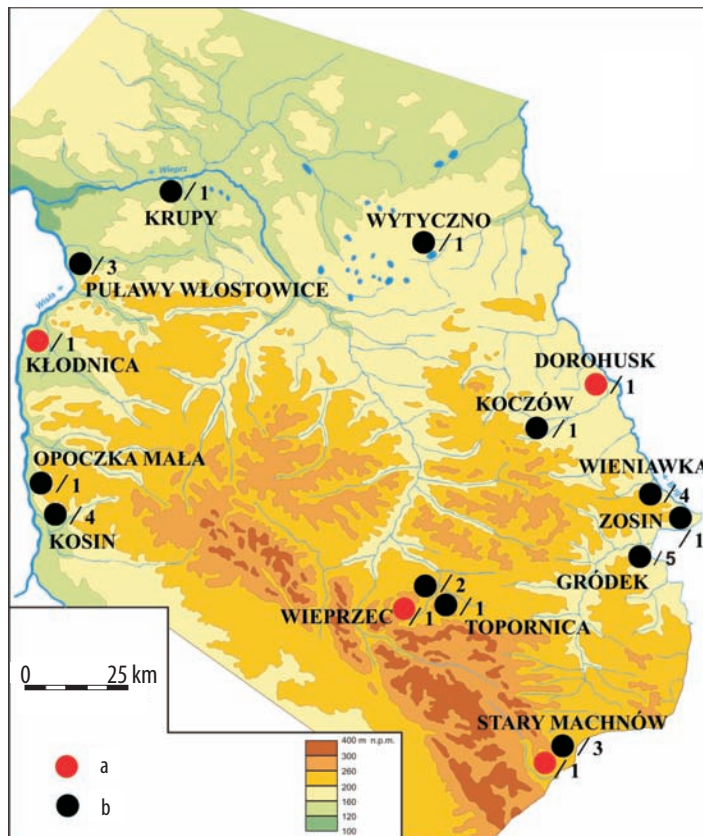
Z okolic Starego Machnowa pochodzą także cztery elementy drobnej biżuterii, z których trzy okazy z miesiękowatą tarczką, były typowymi kolczykami/zausznicami, noszonymi zazwyczaj w przebitym płątku usznym, lub na jakiejś opasce/czepcu – na skroni (B. Г. Петренко 1978, s. 21). Na tych trzech ozdobach zaobserwowano ślady zastosowania jednolitej techniki odlewniczej: wykonano je w kilkuczęściowej (?) formie odlewniczej, a ubocznym rezultatem tego procesu mógł być szew odlewniczy widoczny na spodzie tarczek. Czwarty kolczyk (lub raczej zawieszka skroniowa), wykonany był z grubszego pręta, skręconego spiralnie. Omawiane zabytki różniły się wielkością i stanem zachowania.

1. Kolczyk gwoździowaty, składający się z wklęsłopukłej tarczki i kabłąka z drutu o przekroju okrągłym, na który została nałożona 4 – zwojowa spiralka z cienkiej taśmy brązowej oraz masywny paciorek z ciemnoniebieskiego (granatowego) szkła (ryc. 1: 3; 2: 3). Ta wykonana z brązu ozdoba zachowała się stosunkowo dobrze; tarczkę i niemal cały kabłąk pokrywa warstwa ciemnozielonej patyny szlachetnej. Kolczyk posiada niewielkie zaledwie ubytki w obrębie krawędzi tarczki oraz rozgięty kabłąk o utraconym zakończeniu. Wszystkie elementy zdobiące kabłąk pozostają ruchome i zachowały się dość dobrze: szkło paciorka jest lekko zmatowiałe, a jeden zwój spiralki odłączył się od całości. Całkowita



Ryc. 2. Stary Machnów, pow. tomaszowski. Zabytki metalowe (powiększone): 1, 2 – grociki; 3, 4 – kolczyki gwoździowate; 5 – zawieszka skroniowa. Fot. M. Piotrowski.

Fig. 2. Stary Machnów, Tomaszów Lubelski district. Metal artefacts (magnified): 1, 2 – arrowheads; 3, 4 – nail-shaped earrings; 5 – temple pendant. Photo M. Piotrowski.



Ryc. 3. Występowanie na terenie Lubelszczyzny: a – grocików typu Kelermes-Repjahovata Mogila; b – kolczyków gwoździowatych różnych typów (liczby wskazują na ilość znalezisk). Opracowali: E. M. Kłosińska, M. Piotrowski na przerysowanym, uproszczonym podkładzie mapy S. Gurby (1974).

Fig. 3. Distribution in the Lublin region; a – arrowheads of the Kelermes-Repjahovata Mogila type; b – nail-shaped earrings of different types (digits next to symbols refer to the number of findings). Edited by: E. M. Kłosińska, M. Piotrowski of a map by S. Gurba (1974).

waga zabytku wynosi 5,52 g, średnica tarczki – 1,9 cm, długość kabłąka – ok. 4 cm, średnica paciorka szklanego – 0,8-0,9 cm, jego wysokość – 0,3-0,5 cm, średnica spiralki – 0,3 cm, jej wysokość – 0,7 cm.

2. Kolczyk gwoździowaty o wklęsło-wypukłej, lekko asymetrycznej tarczce (średnica 1,3-1,5 cm) i o ułamanym kabłąku (zachowana długość ok. 1,5 cm), wykonanym z drutu o przekroju okrągłym (ryc. 1: 4). Zabytek zachował się niezbyt dobrze: pokrywa go patyna złośliwa, a na powierzchni tarczki widoczne są wyraźne uszkodzenia mechaniczne. Obecna waga ozdoby – 2,40 g. Na wewnętrznej powierzchni tarczki zachował się ślad po asymetrycznym i ukośnym szwie odlewniczym; kolec również został umocowany asymetrycznie w stosunku do osi tarczki.

3. Mały kolczyk gwoździowaty o płasko-wypukłej, guziczkowej tarczce (średnica 1,1-1,2 cm) i o utraconym drucikowatym kabłąku (ryc. 1: 5; 2: 4). Obecna waga zabytku 2,13 g. Tarczkę pokrywa patyna szlachetna. Na spodzie tarczki widoczny jest szew odlewniczy.

4. Masywna zawieszka skroniowa wykonana z dość grubego pręta o soczewkowatym przekroju (ryc. 1: 6; 2: 5). Długość całkowita – 5,3 cm, średnica główki – 0,4 cm, średnica zakończenia – 0,2 cm. Kabłąk w najszerszym miejscu osiągał 0,6 cm. Obecna waga zabytku – 3,77 g. Główka tej ozdoby uformowana została w kształcie małego, okrągłego w przekroju podłużnym guziczka, wyodrębnionego na zewnętrznej stronie kabłąka poprzez pojedynczą linię ryty. Na spodniej stronie kabłąka, tuż pod główką, zachowały się ślady kilku (5-6) linii rytych. Zakończenie kolczyka zostało ścienione i sklepane tak, że przekrój pręta w tym miejscu miał kształt okrągły. Na zewnętrznej powierzchni kabłąka, wzdłuż jego krawędzi, widoczne są dwie, głęboko ryte bruzdy. Zabytek jest pokryty warstwą ciemnozielonej patyny szlachetnej; na jego powierzchni widoczne są drobne ślady uszkodzeń mechanicznych.

Kolczyki gwoździowate to elementy przystroju popularne u ludów koczowniczych pochodzenia euroazjatyckiego, a zatem „moda” na ich użytkowanie przysłała ze wschodu. Wyraźną koncentrację tych zabytków zanotowano w południowo-wschodniej prowincji kultury łużyckiej; tu tzw. typ 1 kolczyków był datowany przeważnie na 6 i 5 stulecie p.n.e. (Z. Bukowski 1977, s. 204-213, mapa 2, tab. 4). Przypuszcza się, że na terytorium grupy tarnobrzeskiej kolczyki gwoździowate były na tyle popularnymi ozdobami, że wytwarzano je na miejscu (J. Michalski 1982, s. 201, ryc. 1). Na cmentarzyskach tarnobrzeskich stanowiły wyposażenie pochówków późnej fazy (E. Szarek-Waszkowska 1973, s. 83, 87, tabl. II: 1; V: 2; K. Moskwa 1976, s. 23, 24, ryc. 23: n; 33: f, i, l-m; 35: j; 53: g, h; 61:

i-l; 68: c, w; 71: l, ł; A. Kostek 2002, s. 324, ryc. 5: i-k). Ozdoby te były również składnikami skarbów, datowanych na okres halszacki D (J. Kostrzewski 1964, s. 23, tabl. VIII: 8; XXVIII: 8; W. Blajer 2001, s. 360, 367). Kolczyki gwoździowate wystąpiły stosunkowo licznie na terenie Lubelszczyzny – 27 egzemplarzy (ryc. 3: b), niestety większość pochodzi spoza zespołów (E. Kłosińska 2005a, ryc. 15: a, c-j). Ozdoby znalezione w Starym Machnowie reprezentują dwa typy morfologiczne. Dwa egzemplarze o niewielkich, dość wyraźnie wysklepionych tarczках i o uszkodzonych kabłąkach (ryc. 1: 4, 5; 2: 4), były zdeponowane w odmiennych środowiskach, o czym świadczy charakter patyny. Kolczyki te nawiązują do dużej grupy scytyjskich ozdób, sklasyfikowanych w wariacie 3, typu 1 wg V. G. Petrenko (B. Г. Петренко 1978, s. 21, табл. 16: 15-20, 22-41). Analogiczne ozdoby są licznie spotykane po obu stronach Dniepru, a także na Zachodnim Podolu, gdzie zdaniem tej badaczki najwcześniej, bo w początkach VI w. p.n.e. pojawiły w grobach w miejscowości Раків Кут/Raków Kąt (B. Г. Петренко 1978, s. 21; także, М. Бандрівський, Л. Крушельницька 1998, s. 244, мал. 35: 13, 14). Jak się jednak ostatnio sądzi, przedmioty te były popularne w środowisku scytyjskim już od końca VII w. p.n.e. i występowały w zespołach późnej fazy kultury wysockiej (A. Gawlik 2005, s. 206, 209-212). Kolczyki o małych, wypukłych tarczках i pogrubionych końcach kabłąków notowane są na cmentarzyskach grupy tarnobrzeskiej, jako składniki wyposażenia grobów (Z. Bukowski 1977, s. 205-206, tabl. VIII: 17, 20; IX: 4; XVII: 3-9). Egzemplarze podobne do okazów ze Starego Machnowa znane są również z innych miejscowości na terenie Lubelszczyzny, np. z Gródka, pow. hrubieszowski (J. Niedźwiedz 1998, ryc. 1: 2-4), Puław-Włostowic, pow. puławski (H. Czubašek 1980, ryc. 1: c, e), czy z Wieprzca (E. M. Kłosińska 2007b, fig. 8: 5).

Kolejny kolczyk ze Starego Machnowa, charakteryzujący się dużą spłaszczoną tarczką i zaostrozonym końcem kabłąka (ryc. 1: 3; 2: 3), nawiązuje do scytyjskich kolczyków typu 1, wariantu 4 wg V. G. Petrenko, datowanych przez nią na VI-V w. p.n.e. (B. Г. Петренко 1978, s. 24, табл. 17: 1-7). Analogiczne okazy znaleziono w kurhanach po obu stronach Dniepru, gdzie występowały zresztą niezbyt licznie. Pojedyncze egzemplarze wskazać też można z terytorium grupy tarnobrzeskiej, gdzie również są datowane na VI-V w. p.n.e. (Z. Bukowski 1977, s. 205-206, tabl. VI: 3a, 3b; XIII: 15a, 15b). Stosunkowo liczne odpowiedniki pochodzą natomiast z terenu Lubelszczyzny. Zanotowano je, np. w Gródku, Wieniawce i Zosinie – w pow. hrubieszowskim (E. Kłosińska 2005a, ryc. 15: a, f, g, j), w Wieprzcu i Topornicy – w pow. zamojskim (E. M.

Kłosińska, 2007b, fig. 8: 3, 4) oraz w Wytycznie, pow. włodawski i w Koczowie, pow. chełmski (E. M. Kłosińska 2006, s. 86, ryc. 24). Pomimo wskazanych analogii kolczyk ze Starego Machnowa jest swoistym unikatem. W dostępnych polskich źródłach brak jest jak dotąd podobnej ozdoby, która miałaby na kabłąku naniżane paciorki: szklany i w kształcie spiralki brązowej. W środowisku scytyjskim panował zwyczaj ozdabiania paciorkami szklanymi kółek brązowych (por. B. Г. Петренко 1978, табл. 23: 16-21). Być może, jedynym zabytkiem, który możnaby porównać do okazu ze Starego Machnowa, jest kolczyk z paciorkiem szklanym (?), nanizany na kabłąk, znaleziony na stanowisku Horodnica, rej. Husiatyn, leżącym na obszarze grupy zachodniopodolskiej (tamże, табл. 16: 47).

Rewelacyjnym, niespotykanym dotąd na ziemiach polskich znaleziskiem jest masywna brązowa zawieszka z małą główką (ryc. 1: 6; 2: 5). Podobnych ozdób, wykonywanych z brązu, ze srebra, czy z elektronu używano w środowisku kultury Vekerzug, gdzie były swoistą wizytówką (J. Chochorowski 1985, s. 63, ryc. 13: 7-11). Rozwój półkoczowniczych społeczności tej kultury na Wielkiej Nizinie Węgierskiej przypadał na VI-V w. p.n.e. (J. Chochorowski 1999, s. 381). Zawieszka ze Starego Machnowa przypomina niektóre okazy ze stano-

wisk węgierskich: Buj, Tiszavasvári-Csárdapart, grób 26 (J. Chochorowski 1985, ryc. 13: 8, 10), Szentes-Vekerzug II, grób 53 (M. Párducz 1954, s. 35, tabl. XV: 4, 5).

Znaleziska ze Starego Machnowa powiększają dość długą już listę zabytków proveniencji wschodniej rozpoznanych ostatnio na terenie Lubelszczyzny. Warto zauważyć, że wymienione przedmioty, a w tym grociki i kolczyki gwoździowate, pozyskiwano przeważnie na południowo-wschodnich rubieżach tego obszaru oraz wzdłuż arterii wiślanej (ryc. 3), a zatem w miejscach najintensywniejszego osadnictwa ludności kultury łużyckiej. Docierały tu zapewne grupy ludności ze wschodu, a proces ten stał się najbardziej czytelny we wczesnej epoce żelaza (E. Kłosińska 2005a, s. 183; 2007c, s. 282-289). W dorzeczu Sołokiji, a zatem w okolicach Starego Machnowa natrafiono także na inne świadectwa tej ekspansji. Były to znaleziska tej miary, co żelazny czekan (E. Kłosińska 2003) i inne elementy wyposażenia jeźdźca wojownika – pobocznica żelazna, rozdzielacze brązowe i osełka kamienna (E. Kłosińska 2005b, s. 71, ryc. 8). Przedmioty te, w zestawieniu z wyżej omówionymi znaleziskami trójlistnego grocika i masywnej zawieszki skroniowej, uprawdopodobniają tezę o scyto-trackich powiązaniach Lubelszczyzny we wczesnej epoce żelaza.

## Literatura

- Blajer Wojciech  
2001 *Skarby przedmiotów metalowych z epoki brązu i wczesnej epoki żelaza na ziemiach polskich*. Kraków.
- Bukowski Zbigniew  
1977 *The Scythian Influence in the Area of Lusatian Culture*. Wrocław.
- Chochorowski Jan  
1985 *Die Vekerzug-Kultur. Charakteristik der Funde*. Kraków.  
1999 *Żelazny oręż barbarzyńców – wczesna epoka żelaza poza zasięgiem cywilizacji klasycznych*. W: Prehistoria. red. J. K. Kozłowski. Kraków, s. 304-395. Encyklopedia Historyczna Świata 1.
- Czubaszek Halina  
1980 *Przedmioty brązowe z Puław-Włostowic, woj. lubelskie*. Wiadomości Archeologiczne 45: 2, s. 247-248.
- Gawlik Anna  
2005 *Znaleziska scytyjskie w zasięgu kultury wysokiej*. W: Problemy kultury wysokiej, red. S. Czopek. Rzeszów, s. 205-219.
- Gurba Stefania  
1974 *Hipsometria*. W: Dzieje Lubelszczyzny 1, red. T. Mencil. Warszawa, załącznik 6.
- Kłosińska Elżbieta (Małgorzata)  
2003 *Czekan żelazny z miejscowości Werchrata, pow. Lubaczów*. Archeologia Polski Środkowowschodniej 6 (2001), s. 219-221.
- 2005a *Na południowo-wschodnich peryferiach popielnicowego świata – sytuacja kulturowa i osadnicza w młodszej epoce brązu i we wczesnej epoce żelaza w dorzeczu Huczwy i górnego Bugu*. W: Problemy kultury wysokiej, red. S. Czopek. Rzeszów, s. 161-192.
- 2005b *Roztocze w dobie panowania kultury łużyckiej*. W: Archeologia Roztocza. Krajobraz przyrodniczo-kulturowy, red. E. Banasiewicz-Szykuła. Lublin, s. 63-72. Skarby z Przeszłości [7].
- 2005c *Znalezisko brązowego sierpa z okolic Biłgoraja*. Archeologia Polski Środkowowschodniej 7, s. 216-218.
- 2006 *Łużyckie osadnictwo Polesia w czasach dominacji kultu ognia i słońca*. W: Badania archeologiczne na Polesiu Lubelskim, red. E. Banasiewicz-Szykuła. Lublin, s. 73-86. Skarby z Przeszłości [8].
- 2007a *Południowo-wschodnie rubieże Lubelszczyzny w czasach kultury łużyckiej i pomorskiej*. W: Pradzieje południowo-wschodniej Lubelszczyzny, red. E. Banasiewicz-Szykuła. Lublin, s. 107-131. Skarby z Przeszłości [9].
- 2007b *Unknown Artefacts from Topornica and Wieprzec, Zamość Commune, Obtained from Private Collections and from Archeological Institutions in the Lublin Region*. Sprawozdania Archeologiczne 59, s. 345-391.
- 2007c *Issues of the East- and Central-European contacts of the Lublin Region in the younger Bronze Age and*

- early Iron Age in the light of existing research and sources.* W: Long Distance Trade in the Bronze Age and the Early Iron Age. Conference Materials. Wrocław, 19-20<sup>th</sup> April 2005, red. J. Baron, I. Lasak. Wrocław, s. 271-292. Acta Universitatis Wratislaviensis 2960. Studia Archeologiczne 40.  
(w druku) *Бронзавы серп лужицкай культуры з наваколя вёскі Стары Махнаў на Любліншчыне.*
- Kostek Adam  
2002 *Cmentarzysko w Paluchach, pow. Przeworsk. Dotyychczasowe badania.* W: Wielkie cmentarzyska z epoki brązu i wczesnej epoki żelaza, red. M. Gedl. Warszawa, s. 313-337. Prace / Polska Akademia Nauk. Komitet Nauk Pra- i Protohistorycznych 5.
- Kostrzewski Józef  
1964 *Skarby i luźne znaleziska metalowe od eneolitu do wczesnego okresu żelaza z górnego i środkowego dorzecza Wisły i górnego dorzecza Warty.* Przegląd Archeologiczny 15, s. 5-133.
- Kutyłowska Irena  
1972 *Materiały archeologiczne w zbiorach Muzeum Regionalnego w Tomaszowie Lubelskim.* Studia i Materiały Lubelskie 6, s. 145-169.
- Michalski Jan  
1982 *Pracownia odlewnictwa brązu w Zawadzie, woj. tarnobrzeskie.* Pamiętnik Muzeum Miedzi 1, s. 199-207.
- Moskwa Kazimierz  
1976 *Kultura lużycka w południowo-wschodniej Polsce.* Rzeszów.
- Niedźwiedź Józef  
1998 *Zabytki brązowe z Gródka nad Bugiem, stan. 6, gm. Hrubieszów.* W: 20 lat archeologii w Masłomęczu, red. J. Ilkjær, A. Kokowski. Lublin, s. 149-152.
- Párducz Mihály  
1954 *Le cimetièrè hallstattien de Szentes-Vekerzug II (Les fouilles de 1952 et 1953).* Acta Archaeologica Academiae Scientiarum Hungaricae 4, s. 25-91.
- Szarek-Waszkowska Ewa  
1973 *Cmentarzysko kultury lużyckiej w Obojnie przysiółek Zaosie, pow. Tarnobrzeg.* Materiały i Sprawozdania Rzeszowskiego Ośrodka Archeologicznego za lata 1968-1969, s. 73-88.
- Zubkiewicz-Koszańska Halina A.  
1963 *Tombe à urne cinéraire, Lagiewniki 1, distr. de Siemradz, dép. de Łódź, Pologne.* W: A. Abramowicz, D. Durczewski, J. Rosen-Przeworska, H. Wiklak, H. A. Żąbkiewicz-Koszańska, Fin de l' Age du Bronze – Age du Fer. Łódź-Warszawa, Pl. 50. Inventaria Archaeologica 9.
- Бандрівський Микола, Крушельницька Лариса  
1998 *Основні періоди розвитку висоцької культури (за матеріалами поховальних пам'яток).* Записки наукового товариства імені Шевченка 235. Праці Археологічної комісії. Львів, s. 193-247.
- Галанина Людмила К.  
1977 *Скифские древности Поднепровья (Эрмитажная коллекция Н. Е. Бранденбурга).* Москва.
- Мелюкова Анна И.  
1964 *Вооружение Скифов.* Москва.
- Петренко Владимира Г.  
1978 *Украшения Скифии VII-III вв. до н.э.* Москва.

## New bronze artefacts of eastern origin in the Lublin region

/summary/

In autumn 2006, the collections of the Regional Museum of J. Peter in Tomaszów Lubelski were enriched by a collection of artefacts collected at the territory of the village Stary Machnów, Lubyca Królewska commune, Tomaszów Lubelski district by a local antiquity enthusiast. It is a small collection, but it comprises unusually interesting items, which might allow us to substantially increase our knowledge about the border areas of the south-eastern limits of the Lublin region in the Bronze Age and the early Iron Age. The collection under discussion had the following artefacts: a miniature sickle with a bump, a bar of bronze material, a ring (buckle?), and a flat arrowhead with shoulders. Particularly noteworthy, however, are the small military items and ornaments of clear eastern origin: an arrowhead of the Kelermes-Repjahovata Mogila type and three nail-shaped earrings. In this group of artefacts, particularly interesting is the unique earring with two beads, a glass one and a spiral-bronze one. These artefacts most probably come from the period between the end of the 7<sup>th</sup> century

and 6<sup>th</sup> (5<sup>th</sup>) century BC. They represent the Scythian Culture and it is not excluded that they reached the south-eastern limits of the Lublin region together with groups of people from the east.

The collection under discussion also included a three-leaf arrowhead with a flat base and a massive temple pendant. These items are associated with the materials from the Vekerzug Culture, whose half-nomadic societies thrived at the territory of the Great Hungarian Lowland in 6<sup>th</sup>-5<sup>th</sup> ages BC. In the basin of the Sołokija, and hence in the vicinity of Stary Machnow, other traces of connection with this culture were recorded. These were findings such as an iron hatchet and other elements of a horse-warrior equipment – an iron curb bit, bronze harness fitting and a whetstone. These items, in comparison with the above mentioned findings of a three-leaf arrowhead and a massive temple pendant, lend credence the hypothesis about Scythian-Tracian connections in the early Iron Age in the Lublin region.