

Kłosińska, Elżbieta Małgorzata

Nieznane stanowisko ludności kultury łużyckiej ze Szczepiatyna, pow. tomaszowski

Archeologia Polski Środkowowschodniej 9, 279-284

2007

Artykuł został opracowany do udostępnienia w internecie przez Muzeum Historii Polski w ramach prac podejmowanych na rzecz zapewnienia otwartego, powszechnego i trwałego dostępu do polskiego dorobku naukowego i kulturalnego. Artykuł jest umieszczony w kolekcji cyfrowej bazhum.muzhp.pl, gromadzącej zawartość polskich czasopism humanistycznych i społecznych.

Tekst jest udostępniony do wykorzystania w ramach dozwolonego użytku.

Nieznane stanowisko ludności kultury łużyckiej ze Szczepiatyna, pow. tomaszowski

Wczesną wiosną 2001 roku ujawnione zostały nieznane wcześniej zabytki ceramiczne z miejscowości Szczepiatyn, gm. Ulhówek¹. Pochodziły one z prywatnej kolekcji dawnego mieszkańca tej miejscowości i zostały przezeń znalezione pod koniec lat siedemdziesiątych ubiegłego stulecia na polach Państwowego Gospodarstwa Rolnego „Mała Tarasówka”. Dokładniejsza lokalizacja nie jest wiadoma; odkrywca wspominał jedynie o *rowie na polu, między lasem a łąkami*. Może to wskazywać na dość rozległy teren, znajdujący się pomiędzy zwartą połącią lasu, dochodzącą niemal do Granicy Państwa a wsią Szczepiatyn, rozciągającą się wzdłuż niewielkiego ciekłu – Rzeczycy, będącego lewym dopływem Sołokiji.

Omawiana kolekcja jest bardzo interesująca: znalazło się w niej sześć naczyń (ryc. 1) oraz figurka ptaszka (ryc. 2). Z miejsca ich znalezienia miały pochodzić jeszcze fragmenty potłuczonych naczyń, *szare kamienie* (krzemienie?) oraz kilka kości, *czerepów* (ludzkich albo zwierzęcych). Tych materiałów odkrywca nie zbierał.

Znalezisko bez wątpienia łączyć można z czasami rozwoju kultury łużyckiej. Nie jest to jedyne stanowisko tej kultury na terenie Szczepiatyna. W czasie badań powierzchniowych Archeologicznego Zdjęcia Polski (AZP), prowadzonych tu w 1987 roku, odkryto 12 stanowisk z pojedynczymi jednakże fragmentami ceramiki². Analogiczne materiały notowano zresztą nie tylko na gruntach wsi Szczepiatyn; ślady osadnicze ludności kultury łużyckiej były lokalizowane wzdłuż

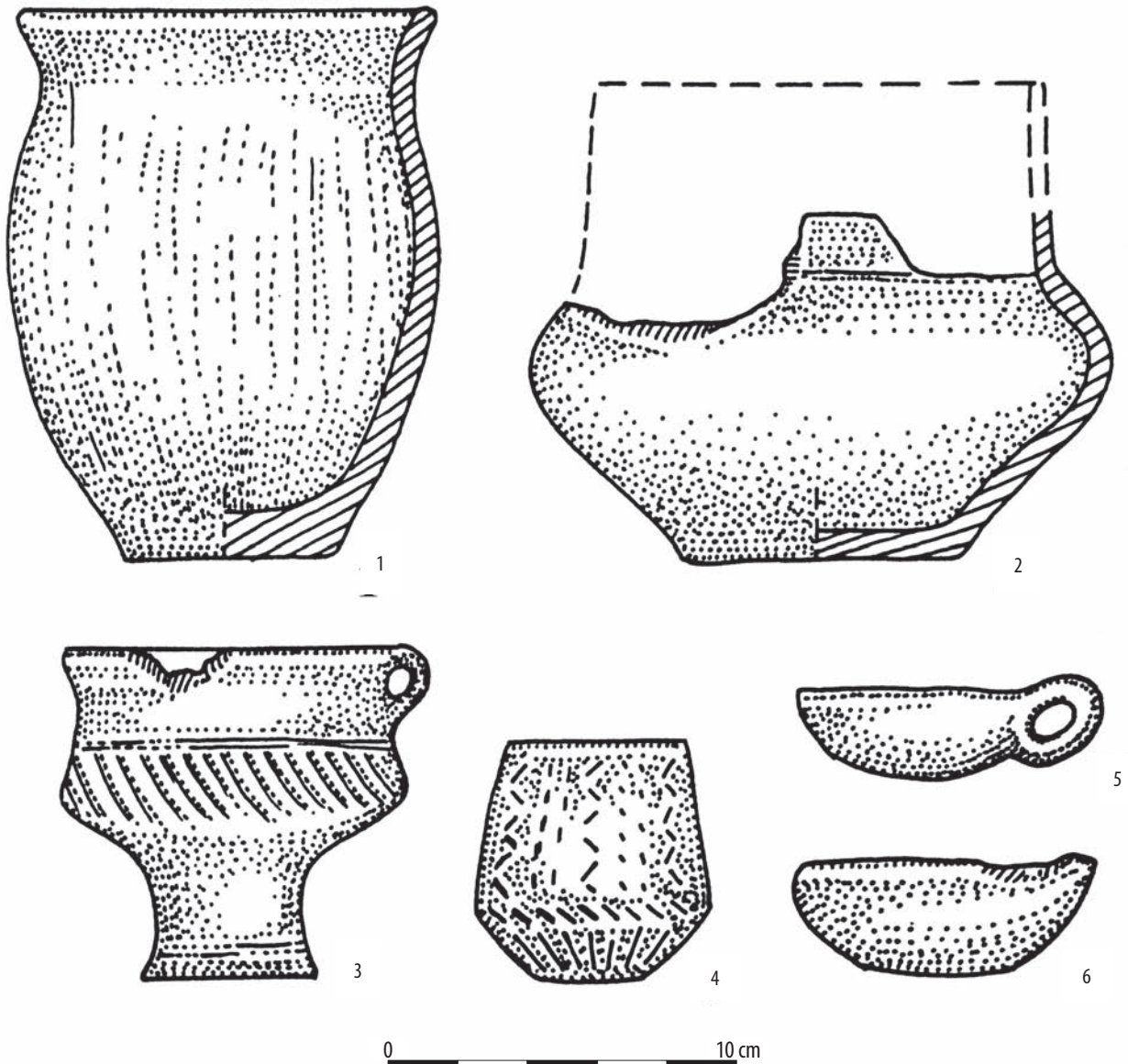
Rzeczycy, m.in. we wsiach Machnówek, Korczmin i Tarnoszyn – w pow. tomaszowski. W tej ostatniej miejscowości natrafiono na osadę, która w latach 1959 i 1961 stała się przedmiotem badań wykopaliskowych (B. Bargieł, A. Zakościelna 1995, cz. 1, s. 41; J. Niedźwiedź 2001, s. 92; E. Kłosińska 2005, s. 170, ryc. 5).

W prezentowanym zbiorze znalazły się naczynia o bardzo małych rozmiarach. Ceramika nie wykazuje cech pierwotnego zużycia, obecnie znajduje się w dosyć dobrym stanie. Wpłynęły na to również warunki przechowywania, a także pewna dbałość o zabytki: odkrywca starał się podklejać pękające naczynia. W skład kolekcji weszły następujące formy

1. **Garnek**, zachowany w całości. Jest to niewielka forma o wymiarach: wysokość – 15,8 cm, średnica wylewu – 12 cm, średnica największej wydętości brzuśca – 12,5 cm, średnica dna – 6 cm (ryc. 1: 1). Ścianki naczynia mają barwę ciemnożółtą, w niektórych miejscach przechodzącą w ceglasto-pomarańczową. Wypał został przeprowadzony dobrze, choć nierównomiernie. Brzusiec, obrzucony luźną gliną (która odpadła w kilku miejscach), ozdobiono pionowymi żłobkami palcowymi. Powierzchnię zewnętrzną ścianek przy szyjce i przy dnie wygładzono; w podobny sposób opracowano całe wnętrze. Masę ceramiczną schudzono znaczną ilością piasku oraz grubym tłucznem granitowym, wychodzącym na powierzchnię garnka (gdzie wytworzyła się drobna siateczka spękań). Zwraca uwagę znaczna grubość ścianek – ok. 0,7 cm (dno ok. 1,6 cm), w stosunku do niewielkich rozmiarów naczynia. Przez to sprawia ono wrażenie niezwykle stabilnego i mocnego. Nie udało się zaobserwować techniki lepienia. Gładkie, nie wytarte dno, nieuszkodzone krawędzie wylewu wskazują na słabe zużycie, a może nawet na jednorazowe przeznaczenie naczynia.

¹ Zabytki te znajdowały się wtedy w rękach ucznia jednej z lubelskich szkół, w której autorka przeprowadzała prelekcję na temat badań archeologicznych na Lubelszczyźnie. Obecne losy tych materiałów są nieznane.

² Badania powierzchniowe na obszarze AZP 95-93 prowadził mgr Andrzej Urbański, a na obszarze AZP 95-94 – mgr Anna Barłowska i mgr Ewa Banasiewicz.



Ryc. 1. Szczepiatyn, pow. tomaszowski. Ceramika naczyniowa. Rys. E. M. Kłosińska, przerys T. Demidziuk.

Fig. 1. Szczepiatyn, Tomaszów Lubelski district. Pottery. Drawn by E. M. Kłosińska, copied by T. Demidziuk.

2. Niewielka waza o baniastym brzuścu i cylindrycznym wylewie, znaleziona bez większości wylewu i z uszkodzeniami w obrębie brzuśca. Zachowana wysokość – 9,8 cm (pierwotnie do 14 cm), średnica wylewu – 13 cm, średnica największej wydętości brzuśca – 16,8 cm, średnica dna – 8 cm (ryc. 1: 2). Ścianki naczynia, barwy świeżo wyprawionej skóry, noszą ślady starannego wygładzania. Na granicy wylewu i brzuśca umieszczono pojedynczą, poziomą, płytko rytą linię. Naczynie zostało dość słabo wypalone i nosi ślady licznych spękań, a od wewnątrz, w części przydennej, duży fragment ścianki uległ wykruszeniu. W masie ceramicznej znalazła się dość duża ilość tłucznia granitowego średniej grubości. Na granicy szyi i brzuśca

zaobserwowano ślady stosowanej techniki garncarskiej: waza została uformowana z listewek skośnie zachodzących na siebie. Na dnie nie ma śladów zużycia (przesuwania po szorstkich powierzchniach).

3. Pucharek na wysokiej, pustej nóżce, posiadający następujące wymiary: wysokość – 9,8 cm, średnica wylewu – 9,5 cm, średnica największej wydętości brzuśca – 10 cm, średnica dna – 5 cm (ryc. 1: 3). To niewielkie naczynie zachowało się w znakomitym stanie. Wykonano je niezwykle starannie z gliny słabo schudzonej małą domieszką piasku i bardzo drobnego tłucznia, a następnie bardzo dobrze wypalono. Ścianki pucharka, o jednolitej, rudobrunatnej barwie, zostały wygładzone tak, że miejscami aż błyszczą. Pod

samą krawędzią umieszczono małe uszko, a bark pokryto ornamentem skośnych, lekko łukowatych linii rytych, odchodzących od pojedynczej poziomej linii, opasującej szyjkę pucharka. Rząd niewielkich dołczków, nie tworzących jednak zwartego motywu, zdobił stopkę naczynia (nieco powyżej dna). Płaskie dno nie wykazuje śladów zużycia. Nie zaobserwowano reliktyw zastosowanej techniki lepienia. Można tylko przypuszczać, że ornament skośnych kanelurów mógł być wykonany przez garncarza za pomocą prawej ręki, jeszcze przed umieszczeniem na szyi naczynia pojedynczej, poziomej linii rytej.

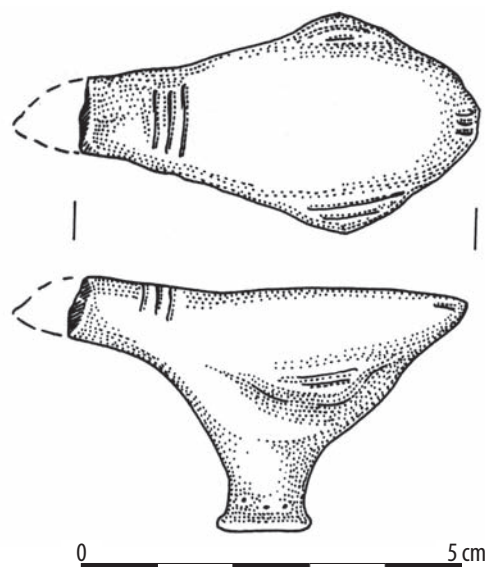
4. Miniaturowa czarka o wymiarach: wysokość – 7 cm, średnica wylewu – 5,2 cm, średnica największej wydętości brzuśca – 6,8 cm, średnica dna – 3,2 cm (ryc. 1: 4). Naczynie uformowano w kształt dwustożkowaty z nisko umieszczonym załomem w miejscu największej wydętości brzuśca. Zachowało się w znakomitym stanie, bez minimalnego nawet uszczerbku – mimo bardzo cienkich ścianek (0,3-0,5 cm). Czarka wykonana została z tłustej gliny z bardzo małą domieszką piasku i wypalona równomiernie na kolor szarobrunatny. Zewnętrzną powierzchnię wygładzono, a wewnętrzna pozostała niedopracowana (zachowały się tu wyraźne ślady palców garncarza i – miejscami – naddatki gliny), zapewne ze względu na niewielką przestrzeń we wnętrzu. Całą powierzchnię zewnętrzną naczynia (łącznie z dnem) pokrywał ornament, tworzący pionowe pasma zygzaków i kresek (na stożkowej szyi) i skośnych, krótkich kreseczek (na załomie brzuśca). Poniżej załomu umieszczono pionowe kreseczki, które w kilku miejscach znalazły się także na dnie. Ornament został wykonany bardzo płytko i miejscami jest słabo widoczny. Dno naczynia nie wykazuje śladów zużycia. Poza śladami na ściankach wewnętrznych nie zaobserwowano reliktyw zastosowanej przez garncarza techniki lepienia.

5. Dobrze zachowany, miniaturowy czerpaczek z dość masywnym uszkiem: wysokość czaszy – 2,6 cm, średnica wylewu – 6,4 cm (ryc. 1: 5). Dno nie zostało wyodrębnione. Czerpak był prawdopodobnie wygnieciony z jednego kawałka gliny. W dość masywnych ściankach barwy żółtopomarańczowej zachowały pojedyncze odciski i zagłębienia po domieszce organicznej. Do masy ceramicznej dodano także znikomą ilość piasku. Powierzchnie naczynia zostały dość starannie uformowane, jednak bez śladów gładzenia. Wypał bardzo dobry.

6. Miseczka wykonana prawdopodobnie z jednego kawałka gliny: wysokość – 3,4 cm, średnica wylewu – 8,4 cm, średnica dna – 4,2 cm (1: 6). Naczynie zostało uszkodzone w obrębie wylewu. Ścianki barwy żółtoszarej były starannie opracowane. Nieznacznie asymetryczny kształt miseczki stanowi zapewne rezultat procesów następujących w czasie suszenia, a następnie wypału. Do masy ceramicznej dodano niewielką ilość piasku.

7. Figurka, przedstawiająca niewielkiego ptaszka o obłym tułowiu, wyciągniętej do przodu szyi, małych, sterzących na boki skrzydełkach i o małym, tępo zakończonym ogonku. Ptaszka umieszczono na pojedynczej, wałeczkowatej nóżce, zakończonej pieczętkowatą stopką, która mogła stabilizować całą figurkę w pozycji pionowej. Zabytek został uszkodzony – pozbawiony główki. Charakter przełamu na szyjce sugeruje, że główka ptaszka była utracona już dawno. Nie jest to grzechotka, tylko figurka pełna, którą uformowano dość starannie z jednego kawałka gliny bez domieszki i wypalono na kolor żółtobrunatny. Na powierzchni umieszczono ornament w postaci potrójnych, płytko rytych linii – na szyi, skrzydełkach i ogonku. Na nóżce (tuż nad stopką) znajdowało się kilka dołczków. Wymiary figurki: wysokość 3,2-3,4 cm, zachowana długość grzbietu i szyi – 5,3 cm (pierwotnie całkowita długość ok. 6,2 cm), szerokość – 2,9 cm, średnica nóżki – 1,0-1,5 cm, średnica stopki – 1,2-1,4 cm (ryc. 2).

Znaleziska ze Szczepiatyna powiększają obszerny już katalog stanowisk kultury łużyckiej, zestawiony w chwili obecnej dla terytorium Lubelszczyzny (E. M. Kłosińska 2007, s. 272). Wydaje się, iż mamy tu do czynienia z ceramiką obrzędową, pochodzącą



Ryc. 2. Szczepiatyn, pow. tomaszowski. Gliniana figurka ptaszka. Rys. E. M. Kłosińska, przerys T. Demidziuk.

Fig. 2. Szczepiatyn, Tomaszów Lubelski district. Clay figurine of a bird. Drawn by E. M. Kłosińska, copied by T. Demidziuk.

z nieznanego dotąd cmentarzyska. Nie wiemy jednak, czy były wśród nich popielnice, i czy to domniemane cmentarzysko miało charakter popielnicowy. Brak jest bowiem informacji, co do charakteru odkrytych kości. Znaleźisko rozpatrywać za to można w kontekście obokległych stanowisk, badanych metodą wykopaliskową. Pochodziły z nich podobne, jeśli nie analogiczne zabytki ceramiczne. Naczynie o profilu esowatym i chropowatej powierzchni zewnętrznej (ryc. 1: 1) znalazło bardzo ściśle odpowiedniki na osadzie w Tarnoszynie, badanej przez Andrzeja Kutylowskiego i Jana Gurbę. Natrafiono tu na trzy formy o profilu esowatym (E. Kłosińska 2005, ryc. 5: a-c); jedno z naczyń miało nawet bardzo podobne wymiary. Jak się wydaje, formy te, nawiązujące w pewnym stopniu do stylistyki garniarstwa trzcinieckiego, reprezentowały wczesny etap rozwoju kultury łużyckiej na ziemiach Lubelszczyzny (tamże, s. 170). Najprawdopodobniej w tym samym czasie pojawiły się tu również tzw. pucharki ulwóweckie – dobrze zachowany okaz ze Szczepiatyna (ryc. 1: 3), nawiązywał do dwóch uszkodzonych form z osady w Tarnoszynie (tamże, ryc. 5: e, f). Zarówno garnki esowate, jak i pucharki ulwóweckie są umieszczane w tzw. fazie 1b kultury łużyckiej, przypadającej na młodszą część podokresu HaA2 i początki podokresu HaB1 (J. Niedźwiedz, H. Taras 2006, s. 105; E. Kłosińska 2005, s. 164). Formy te mogły znajdować się w użyciu także w późniejszym czasie, choć brak jest jak dotąd wyrazistych zespołów, które potwierdzałyby to przypuszczenie. Na środkowy i młodszy okres datować można również wazę z cylindryczną szyją ze Szczepiatyna (ryc. 1: 2), która to forma odpowiada naczyniom popularnym w epoce brązu, szczególnie rozpowszechnionym w środowisku kultury łużyckiej (zwłaszcza na cmentarzyskach). I tak, np. na Śląsku środkowym, czy w zachodniej Wielkopolsce wazy z cylindryczną szyją stały się typowym wyróżnikiem wczesnych etapów rozwoju osadnictwa łużyckiego (B. Gediga 1967, s. 30-31; M. Kaczmarek 2002, s. 65-66). Nie brak również przykładów analogicznych form, które można wiązać z kulturą przedłużycką, czy nawet trzciniecką (E. Kłosińska 1997, s. 30, ryc. 5).

W stylistykę łużycką dobrze wpisuje się figurka ptaszka ze Szczepiatyna (ryc. 2). Zabytek był bez wątpienia atrybutem obrzędowości funeralnej. Wiele figurek i grzechotek w kształcie ptaka o analogicznej funkcji notowano m.in. na cmentarzyskach Śląska (B. Gediga 1970, s. 40-60) i Lubelszczyzny (E. Kłosińska, T. Klisz 2003, s. 63). Przy datowaniu plastyki figuralnej na terenie Lubelszczyzny w sądach badaczy panowała pewna rozbieżność (A. Gardawski 1979, s. 310; J. Dąbrowski 1982, s. 267), generalnie jednak czasy powstania tych zabytków łączono tylko z epo-

ką brązu. Obecnie wraca się do propozycji Bogusława Gediga, w świetle której najstarsze okazy figurek ptaszków miały pojawić się na Lubelszczyźnie wcześniej, niż w ugrupowaniach zachodnich kultury łużyckiej (B. Gediga 1970, s. 192; T. Węgrzynowicz 2000, s. 230).

Ornitomorficzne przedstawienie figuralne ze Szczepiatyna ma unikatowy charakter. Ornamentyka odzwierciedla tu cechy anatomiczne zwierzęcia, takie jak skrzydła, ogon, upierzenie szyi. Na pierwszy rzut oka figurka przypomina wróbla. Cechy anatomiczne, czy gatunkowe glinianych ptaków są trudne do rozpoznania. Wydaje się, iż podstawową intencją twórców figurek było wykonanie takiego ornamentu, który by podnosił estetykę wyrobu i wzmacniał jego funkcję symboliczną (B. Gediga 1970, s. 48; E. Kłosińska, T. Klisz 2003, s. 63). W zachodnich ugrupowaniach kultury łużyckiej można wskazać pojedyncze zaledwie przykłady figurek ptasich ze schematycznie zarysowanymi skrzydłami, czy też szczegółami upierzenia (B. Gediga 1970, ryc. 7: e; 9: a; 12: m, s').

Warto także zwrócić uwagę na jeszcze inną cechę figurki – utraconą główkę. Trudno jest jednoznacznie ocenić, kiedy uszkodzenie miało miejsce – czy w trakcie działań obrzędowych, czy też później – w czasie procesów podepozycyjnych. Mocno zatarty przełam uszkodzenia pozwala zastanawiać się nad tą pierwszą możliwością. Ze stanowisk sepulkralnych ludności kultury łużyckiej można przytoczyć znaleziska figurek ptasich (czy grzechotek ornitomorficznych), których intencjonalna dekapitacja wydaje się prawdopodobna (J. T. Nowiński 2000, s. 266, 268, 271).

Zarówno omówione formy naczyniowe, jak i figurka ptaszka znajdują odpowiedniki na jeszcze jednym stanowisku badanym wykopaliskowo – birtualnej nekropoli w miejscowości Tehłów (=Тяглів), w rejonie Sokala, miejscowości oddalonej od Szczepiatyna o zaledwie 10 km, a położonej w ukraińskim już biegu Sołokiji. Cmentarzysko, które – zadaniem odkrywcy – należało do ludności kultury łużyckiej i użytkowane było w ciągu podokresów HaB1-HaB2 (Д. Павлів 1993, s. 56), zostało ostatnio uznane za jedno z nielicznych, lepiej rozpoznanych stanowisk, reprezentujących strefę przemieszania kulturowego – rubież łużycko-wysocką (E. Kłosińska 2005, s. 177). Na tym terenie funkcjonowało prawdopodobnie również stanowisko w Szczepiatynie. O jego wysockich związkach świadczyć mogą pozostałe znaleziska ceramiczne. Bardzo zbliżona do naczyń kultury wysockiej, zarówno pod względem formy, jak i sposobu ornamentowania powierzchni jest miniaturowa, dwustożkowata czarka (ryc. 1: 4). Te naczynia obrzędowe, zdobione na całej swej powierzchni rytym ornamentem – geometrycz-

nym, lub przedstawiającym sceny figuralne (wizerunki zwierząt, lasu, tarczy słonecznej), stanowiły powszechny składnik wyposażenia szkieletowych pochówków ludności kultury wysockiej, np. w Wysocku (Висоцьке, р-н. Броди), Czechach (Лугове, р-н. Броди), Jasionowie (Ясенів, р-н. Броди; T. Sulimirski 1931, s. 117-119, tabl. XIV; M. Бандрівський, Л. Крушельницька 1998, мал. 29-31). Miniaturowe naczynie dwustożkowe ze Szczepiatyna jest bardzo podobnie ornamentowane, jak maleńka forma znaleziona na cmentarzysku w Wysocku (T. Sulimirski 1931, tabl. XV: 4). Pod względem morfologicznym nawiązuje ono również do przystawki znalezionej na łużyckim cmentarzysku w Komarowie-Osadzie, pow. zamojski, tkwiącej we wnętrzu popielnicy z grobu 5 (por. E. Kłosińska 2005, s. 179, ryc. 12). Do wysockich miniaturowych naczyń

obrzędowych można także porównać czerpaczek i miseczkę z kolekcji ze Szczepiatyna (ryc. 1: 5, 6); jednak te dość pospolite formy spotykane są również w inwentarzach kultury łużyckiej.

Zabytki ze Szczepiatyna to niestety materiały bezkontekstowe, dlatego też nie można jednoznacznie ocenić charakteru stanowiska, na którym zostały znalezione. Jednak zarówno formy naczyń (spotykane dosyć często na nekropolach), ich małe rozmiary, stan zachowania oraz obecność plastyki figuralnej sugerują, że mamy tu do czynienia z ceramiką obrzędową, bliską stanowiskom sepulkralnym. W tym kontekście, znalezisko szczepiatyńskie może stanowić relikwint nieznanej dotąd cmentarzyska, które funkcjonowało w młodszym okresie epoki brązu na południowo-wschodnich rubieżach Lubelszczyzny.

Literatura

- Bargieł Barbara, Zakościelna Anna /spis przeprowadziły/
1995 *Kolekcja Katedry Archeologii Uniwersytetu Marii Skłodowskiej-Curie [powinno być: Curie-Skłodowskiej] w Lublinie, część 1. W: Katalog Archeologicznych Zbiorów Muzealnych, zeszyt 3, red. D. Jaskanis. Warszawa.*
- Dąbrowski Jan
1982 *Kultura łużycka na Lubelszczyźnie. W: Południowa strefa kultury łużyckiej i powiązania tej kultury z Południem, red. M. Gedl. Kraków-Przemysł, s. 261-268.*
- Gardawski Aleksander
1979 *Sztuka plastyczna i figuralna kultury łużyckiej. W: /opr. zb. Z. Bukowski i in./ Od środkowej epoki brązu do środkowego okresu lateńskiego, red. J. Dąbrowski, Z. Rajewski. Wrocław, s. 309-314. Prahistoria Ziemi Polskich 4.*
- Gediga Bogusław
1967 *Plemiona kultury łużyckiej w epoce brązu na Śląsku środkowym. Wrocław-Warszawa-Kraków.*
1970 *Motywy figuralne w sztuce ludności kultury łużyckiej. Wrocław-Warszawa-Kraków.*
- Kaczmarek Maciej
2002 *Zachodniowielkopolskie społeczności kultury łużyckiej w epoce brązu. Poznań.*
- Kłosińska Elżbieta (Małgorzata)
1997 *Starszy okres epoki brązu w dorzeczu Warty. Wrocław.*
2005 *Na południowo-wschodnich peryferiach popielnicowego świata – sytuacja kulturowa i osadnicza w młodszym okresie brązu i we wczesnej epoce żelaza w dorzeczu Huczwy i górnego Bugu. W: Problemy kultury wysockiej, red. S. Czopek. Rzeszów, s. 161-192.*
2007 *Issues of the East- and Central-European contacts of the Lublin Region in the younger Bronze Age and early Iron Age in the light of existing research and sources. W: Long Distance Trade in the Bronze Age and the Early Iron Age. Conference Materials. Wrocław, 19-20th April 2005, red. J. Baron, I. Lasak. Wrocław, s. 271-292. Acta Universitatis Wratislaviensis 2960. Studia Archeologiczne 40.*
- Kłosińska Elżbieta, Kłisz Tomasz
2003 *Po śmierci ku Słońcu. Z Otchłani Wieków 58: 1-4, s. 59-67.*
- Niedźwiedź Józef
2001 *Materiały do badań nad kulturą łużycką w południowo-wschodniej Lubelszczyźnie. Zamość (maszynopis w Regionalnym Ośrodku Studiów i Ochrony Środowiska Kulturowego w Lublinie).*
- Niedźwiedź Józef, Taras Halina
2006 *Schylek kultury trzcinieckiej i początki kultury łużyckiej we wschodniej Lubelszczyźnie. W: Zmierzch kompleksu trzciniecko-komarowskiego. Kształtowanie się nowej rzeczywistości kulturowej w środkowej i młodszym okresie brązu, red. H. Taras. Lublin, s. 91-109. Lubelskie Materiały Archeologiczne 14.*
- Nowiński Jerzy T.
2000 *Grzechotki ludności kultury łużyckiej w kontekście przestrzeni sakralnej. W: Kultura symboliczna kręgu kultur pól popielnicowych epoki brązu i wczesnej epoki żelaza w Europie Środkowej, red. B. Gediga, D. Piotrowska. Warszawa-Wrocław-Biskupin, s. 259-278. Biskupińskie Prace Archeologiczne 1.*
- Sulimirski Tadeusz
1931 *Kultura wysocka. Kraków.*
- Węgrzynowicz Teresa
2000 *Uwagi o figurkach i wizerunkach ptaków ze stanowisk kultury wysockiej. W: Kultura symboliczna kręgu pól popielnicowych epoki brązu i wczesnej epoki żelaza w Europie Środkowej, red. B. Gediga, D. Piotrowska. Warszawa-Wrocław-Biskupin, s. 227-236. Biskupińskie Prace Archeologiczne 1.*

Бандрівський Микола, Крушельницька Лариса
1998 *Основні періоди розвитку висоцької культури
(за матеріалами поховальних пам'яток)*. Записки
наукового товариства імені Шевченка 235.
Праці Археологічної комісії. Львів, s. 193-247.

Павлів Дмитро
1993 *Тялівський могильник*. W: Пам'ятки гальшта-
тського періоду в межиріччі Вісли, Дністра
і Прип'яті, ред. Л. Крушельницька. Київ, s.
35-56.

An unknown site of the people of the Lusatian Culture from Szczepiatyn, Tomaszów Lubelski district /summary/

In early spring 2001, unknown ceramic artefacts were revealed in Szczepiatyn, Ulhówek commune. They came from a private collection of a former inhabitant of this town and were found by him towards the end of the 70ties. The collection under discussion is very interesting: it comprises six vessels and a figurine of a bird. Apparently, the place where they were found had yielded also fragments of broken vessels, "grey stones" (flint?) and a few bones (human or animal). These were not collected by the discoverer. In the collection presented here, there were vessels of very small size. The pottery does not show features of primary usage, and is still in good condition today.

The finding can most certainly be connected with the time of the development of the Lusatian Culture. It is not an isolated site of this culture in the area of Szczepiatyn. In the nearby village, Tarnoszyn, a Lusatian settlement was excavated in the

middle of the last century. Both places are situated at the south-eastern limits of the Lublin region on the Rzeczyca river, the tributary of the Sołokija. It is an area which was most probably part of a culturally mixed zone of the Lusatian and Wysocko Cultures. Some of the vessels from the collection represent the Lusatian style, while some represent the Wysocko style.

The artefacts from Szczepiatyn are unfortunately deprived of context, and one cannot unequivocally determine the character of the site at which they were found. However, both forms of the vessels (frequently met at cemeteries), their small size and the presence of figurine plastic art suggest that we are dealing with ritual ceramics, familiar from sepulchral sites. In this context, the Szczepiatyn finding may constitute relics of some unknown cemetery, which functioned in the younger period of the Bronze Age at the south-eastern limits of the Lublin region.

Dr Elżbieta Małgorzata Kłosińska
Instytut Archeologii UMCS
Plac Marii Curie-Skłodowskiej 4
20-031 Lublin
e-klosinska@o2.pl