

Kokowski, Andrzej

Niecodzienne znalezisko z późnego okresu wędrówek ludów z okolic Niska

Archeologia Polski Środkowowschodniej 9, 291-298

2007

Artykuł został opracowany do udostępnienia w internecie przez Muzeum Historii Polski w ramach prac podejmowanych na rzecz zapewnienia otwartego, powszechnego i trwałego dostępu do polskiego dorobku naukowego i kulturalnego. Artykuł jest umieszczony w kolekcji cyfrowej bazhum.muzhp.pl, gromadzącej zawartość polskich czasopism humanistycznych i społecznych.

Tekst jest udostępniony do wykorzystania w ramach dozwolonego użytku.

Andrzej Kokowski

Niecodzienne znalezisko z późnego okresu wędrówek ludów z okolic Niska

W roku 2003 do Instytutu Archeologii Uniwersytetu Marii Curie-Skłodowskiej w Lublinie dotarła informacja o przypadkowym odkryciu, dokonanym w trakcie kopania ziemi dla celów ogrodniczych, na łąkach w szerokiej dolinie Sanu. Lokalizacja tych prac jest niestety niemożliwa do bliższego sprecyzowania, a posiadacz zabytków określił ją jako miejsce w *okolicach Rudnika nad Sanem, bliżej miejscowości Nisko* (ryc. 1). Na głębokości około 1-1,5 metra miano tam natrafić na nagromadzenie „świetnie zachowanych kości”, których wygląd określono też jako „jak świeże”. Pomiędzy nimi znaleziono trzy brązowe przedmioty, pokryte patyną tlenków żelaza, charakterystyczną dla znalezisk przebywających długo w środowisku bałajennym, które są przedmiotem tego opracowania¹.

W skład zespołu wchodziły:

1. owalna **sprzączka** z silnie pogrubioną ramą, zaopatrzona w cienki pomost do mocowania kolca wygięty do środka w kształcie litery „U”, oraz z wyprofilowanym na ramie leżem dla oparcia kolca; zaopatrzona była ona w stosunkowo wąski kolec, z wyodrębnioną nasadą z silnie na ramę zagiętym kolcem, z wypłaszczoną częścią tylną zdobioną krzyżującymi się nacięciami; długość sprzączki 40 mm, długość ramy 32 mm; szerokość 42 mm; największa grubość 10 mm; wszystko wskazuje na to, że mogła ona niegdyś mieć blaszaną skuwkę (ryc. 1: 3);
2. nieforemne **kółko** o nieregularnej szerokości, spłaszczonej ramie, zaopatrzone w trzy triady guzków

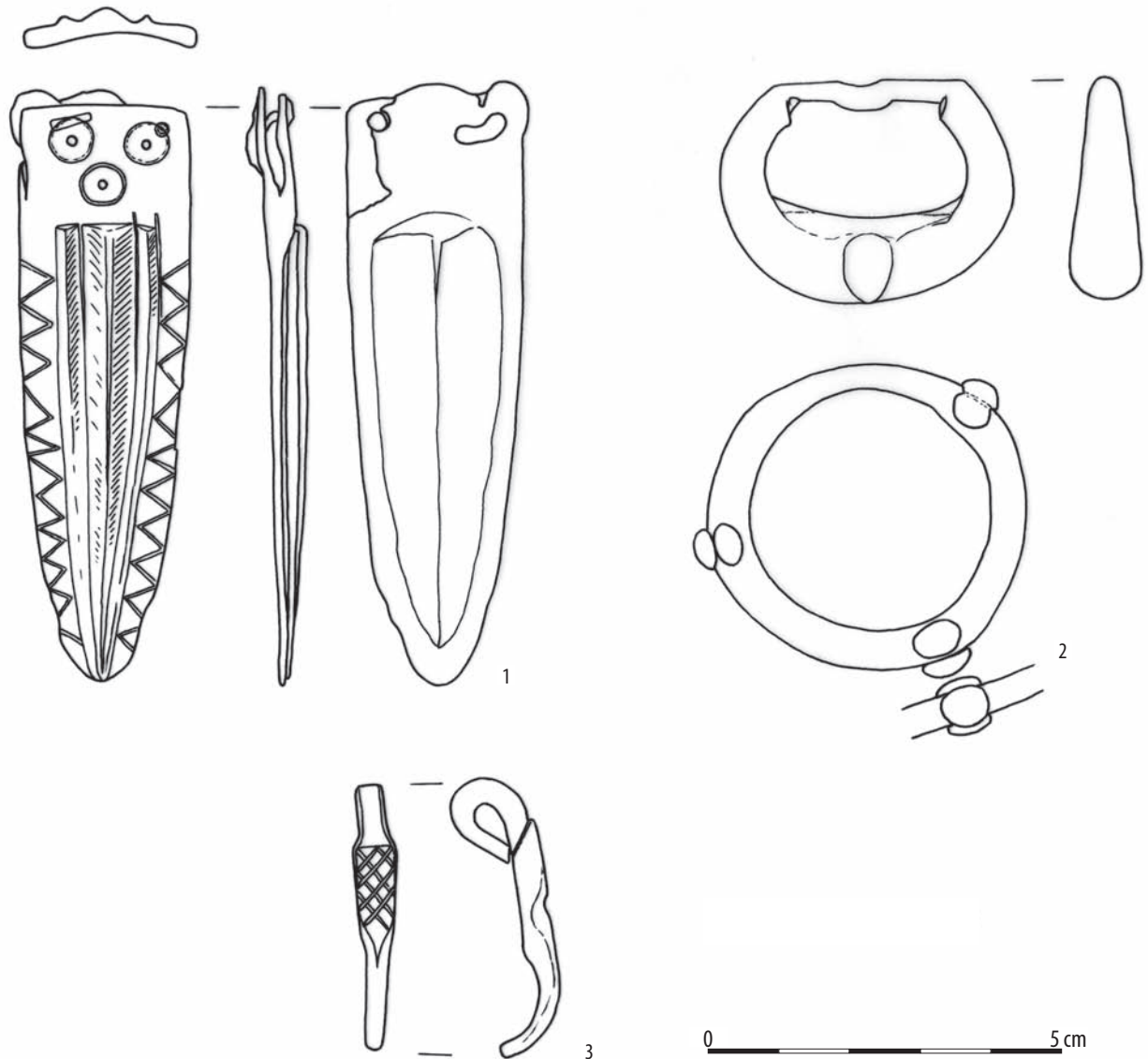
na obwodzie, noszących silne ślady wytarcia; średnica ca 45 mm (ryc. 1: 2);

3. masywne, lancetowate **okucie końca pasa**, zdobione pośrodku trzema silnie profilowanymi żeberkami a wzdłuż brzegów motywem zygzaka; u nasady, na wyodrębnionym wypłaszczeniu znajduje się motyw trzech kółek; okucie mocowane było do rzemienia za pomocą dwóch nitów uformowanych na kształt gwoździ; długość 82 mm, szerokość 25 mm (ryc. 1: 1).

Analiza przedstawionego zespołu znalezisk nie jest łatwa z wielu powodów. Jednym z nich jest niedostatek dokładnych analogii; innym natomiast rozrzut chronologiczny i geograficzny przedmiotów mogących uchodzić za podobne.

Zaprezentowana sprzączka w generaliach reprezentuje grupę „H” w klasyfikacji Renaty Madydy-Legutko, natomiast konstrukcją ramy oraz kształtem kolca najbliższa jest typom – H.27 i H.28, chociaż cała jej forma odpowiada bardziej typowi H.51 (R. Madyda-Legutko 1986, s. 67-68, 71). W ujęciu wyników analizy chronologicznej przeprowadzonej przez tą badaczkę, zabytek ten winien odpowiadać piątej, najmłodszej fazie funkcjonowania cmentarzyska z Opatowa, pow. kłobucki; ale również horyzontowi cmentarzysk warstwowych typu Dobrodzień – czyli, aż po czasy panowania Attyli. Rzeczywiście, na wspomnianych cmentarzyskach (np. Dobrodzień-Rędzina, pow. opolski, Olsztyn, pow. częstochowski) występują bardzo podobne sprzączki, ale z mniej wyszukaną konstrukcją sposobu zawieszenia kolca (np. J. Szydłowski 1974, tabl. XCVII: e; CCLXII: c). Gdyby w odniesieniu do nich posłużyć się ustaleniami chronologicznymi Jarosława Tejralla, to winniśmy uznać, że mieszczą się one w środkowoeuropejskim horyzoncie fazy D₁, czyli na przełomie IV i V wieku po Chr. (J. Tejral 1992) oraz

¹ Informację zawdzięczamy w dużej części Panu Adamowi Kicie z Lublina, za co niniejszym serdecznie dziękuję. Nie ma niestety pewności, czy kopiący nie przeoczyli innych, drobnych znalezisk.



Ryc. 1. Okolice Niska, pow. niżański. Znaleźiska z brązu. Rys. R. Galej.

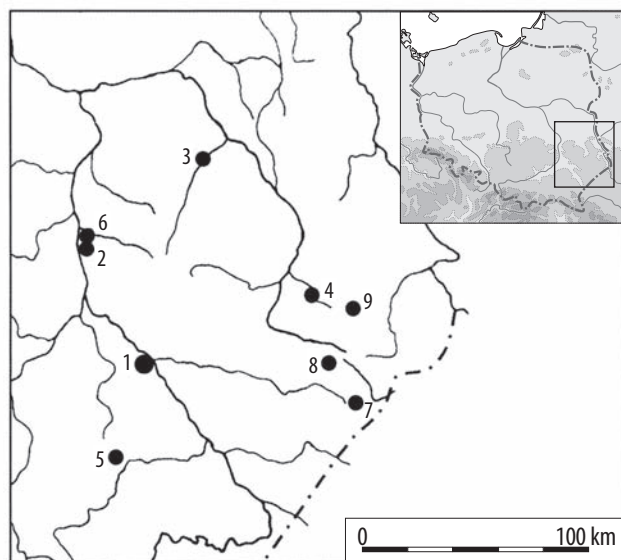
Fig. 1. The vicinity of Nisko, Nisko district. Bronze artefacts. Drawn by R. Galej.

w późnej fazie (horyzoncie) kultury czerniachowskiej (J. Tejral 1988a, s. 12-20).

Kółka z brodawkowatymi wypustami noszą w literaturze stosunkowo powszechnie niemiecki termin *Knottenring*. W nieco bardziej rozbudowanej, jeżeli chodzi o ilość i gęstość guzków postaci, niż ten zaprezentowany wyżej, są powszechnym znaleziskiem, występującym w szerokich ramach chronologicznych od okresu lateńskiego, do późnego okresu wędrówek ludów. Niektórzy badacze zajmujący się występowaniem takich znalezisk na terenie ziem polskich skłonni są uznawać je bądź to za import celtycki (egzemplarze starsze, z okresu przedrzymskiego), bądź za naśladownictwa wytworów celtyckich które wiążą z tzw. „rene-

sansem celtyckim” mającym mieć miejsce w okresie rzymskim (B. Balke 1999, s. 69-72). Opracowanie autorstwa Iona Glodariu (1984) sugeruje, że największa koncentracja tego typu znalezisk widoczna jest na terytorium celtyckiego plemienia Skordysków. Stamtąd idea noszenia tego rodzaju przedmiotów miała dotrzeć na terytorium Getów i Daków, gdzie należy się też spodziewać lokalnej produkcji.

Umykało jednak powszechnej uwadze, że podobnie zdobione zawieszki i bransolety występują dość powszechnie również w świecie sarmackim, szczególnie licznie zaś na Krymie. Przykładem może tutaj być cmentarzysko z miejscowości Belbek IV, gdzie znaleziono je w kilku grobach (И. И. Гущина 1974: гроб



Ryc. 2. Najważniejsze z wymienionych w tekście stanowisk z późnego okresu rzymskiego: 1 – Nisko okolice, pow. niżański; 2 – Basonia, pow. opolski; 3 – Lublin, ul. Lipowa; 4 – Zamość, m. pow.; 5 – Świlcza, pow. rzeszowski; 6 – Nieszawa kolonia, pow. opolski; 7 – Łukawica, pow. lubaczowski; 8 – Ulów, pow. tomaszowski; 9 – Wolica Brzozowa, pow. zamojski. Opracowali: S. Sadowski, M. Juran.

Fig. 2. The most important sites from the Late Roman Period which were mentioned in the article: 1 – the vicinity of Nisko, Nisko distr.; 2 – Basonia, Opole Lubelskie distr.; 3 – Lublin, Lipowa Street; 4 – Zamość, Zamość distr.; 5 – Świlcza, Rzeszów distr.; 6 – Nieszawa Kolonia, Opole Lubelskie distr.; 7 – Łukawica, Lubaczów distr.; 8 – Ulów, Tomaszów Lubelskie distr.; 9 – Wolica Brzozowa, Zamość distr. Edited by S. Sadowski, M. Juran.

3 – s. 135, рис. IX; 1; grób 11 – s. 136, рис. X; 8, 9; grób 29 – s. 138, рис. XII: 41, 42; grób 34 – s. 139, рис. XIII: 26; grób 50 – s. 139, рис. XIII: 48; grób 38 – s. 139, рис. XIII: 40; grób 47 – s. 140, рис. XIV: 35; grób 62 – s. 142, рис. XVI: 10; grób 63 – s. 142, рис. XVI: 13; grób 70 – s. 143, рис. XVII: 7; grób 108; Д. В. Журавлев 2001, s. 104, рис. 3: 7, 8; grób 158 – s. 107, рис. 5: 26, 32); ale także w Skaliste III (Н. А. Богданова, И. И. Гущина, И. И. Лобода 1976: grób 12, 29 – рис. 3: 33; grób 36: 1 – рис. 4: 25; grób 43 – рис. 5: 9); Akkermen' (М. И. Вязьмитина 1953, s. 69, рис. 6: 7); Zavitne (Н. А. Богданова 1963, s. 101, рис. 4: 15); Матај-Оба – grób 1 (В. М. Зубар, О. Я. Савеля 1989, s. 78, рис. 4: 7); Kazan-Taš, grób 1 (Ю. П. Зайцев 1994, s. 115, рис. 65: 1). Liczną kolekcję odnotowano w aż szesnastu grobach tak zwanego wschodniego cmentarzyska Neapolu Scytyjskiego (Symferopol – Э. А. Симонович 1983, табл. XLIII). Rejestrowano je też w zachodniej części pobrzeża Morza Czarnego – Молога II, grobowce 4 i 2 (А. В. Гудкова, А. В. Руссова 1980, s. 125, рис. 2: 2, 3) oraz Višnevoe, kurhan 18, grób 3 (С. А. Дворянинов, А. Н. Дзиговский, Л. В.

Субботин 1985, s. 166, рис. 11: 11). Znane są również na północnym Kaukazie, czego przykładem jest chociażby znalezisko z kurhanu 10 w Novo-Titarovskaja (Б. И. Козенкова 1980, s. 84, рис. 8: 2). Zawieszki te występowały najczęściej w kontekście lusterek z bocznym uszkiem i „późniejszych” wzorów tak zwanych fibul łuczkwatych wg klasyfikacji А. К. Ambroza, co pozwala je datować głównie na czasy II i III w. po Chr. (Т. Н. Высотская 1972, s. 152-153, 156, рис. 48; Т. Н. Высотская 1994, s. 109, рис. 33).

O tym, że znaleziska takie są obecne w jeszcze młodszych zespołach, świadczy chociażby odkrycie z Nezac na Krymie, gdzie w obiekcie 222 wystąpiło ono w kontekście zabytków datowanych przez Igoša N. Chrapunova na już koniec III w. po Chr. (И. Н. Храпунов 2006, s. 109, рис. 3:8).

Interesujące nas przedmioty występują również na obszarze kultur kręgu gockiego. Nieco później, niż przywołane z Nezac, należałoby datować znalezisko z grobu 17 kultury wielbarskiej w Pruszczu Gdańskim, stan. 5 (М. Tuszyńska 2000, s. 138, таб. III: 16). Znajdujące się tam dwie fibule z tarczkami i zapinka typu A.170, mająca odpowiednik w fibulach typu FG.98 z obszaru grupy masłomęckiej, pozwalają datować ten pochówek na fazę C₃ okresu rzymskiego, czyli już na pierwszą połowę IV w. po Chr. (А. Kokowski 1999, s. 672, 723, ryc. 16).

Dla nas ważniejszą jest jednak obecność nieomal identycznych zawieszek w bardzo późnych zespołach grobowych innego krymskiego cmentarzyska, w Дружное. Przykładem może być tutaj grób 58 (И. Н. Храпунов 2002, s. 243, рис. 143: 27), gdzie wystąpiły między innymi sprzączki grupy „H” wg R. Madydy-Legutko; oraz grób 85 z podobnymi sprzączkami, ale też z masywnymi fibulami kuszowatymi o późnej formie oraz monetami emitowanymi przez Maksymiana Daia i Licyniusza z początku IV w. po Chr. (И. Н. Храпунов 2002, s. 306, рис. 206: 9). Zespół ten można z całą pewnością datować już na drugą połowę IV w. po Chr.

W kontekście tych znalezisk warto przywołać interesujący „skarb” metalowych przedmiotów i szklanych ozdób z miejscowości Berežanka na Podolu, w skład którego weszło m.in. aż siedem interesujących nas zawieszek. Ion S. Vynokur datował go w szerokich ramach II-III w. po Chr., przypisując go jednocześnie kulturze czerniachowskiej (I. С. Винокуп 1972: barwne ilustracje po s. 64 i po s. 96). Znajdujący się w skarbie złoty, dwuczęściowy naszyjnik zdobiony jest również gęstym motywem „brodawek”, ale bardzo przypomina ten z sarmackiego grobu w miejscowości Porogi, datowanego jeszcze na koniec I w. po Chr. (В. Magomedov 1995, s. 149, fot. 12; także М. Shchukin

2003). W związku z tym chronologię znaleziska należy uznać w dalszym ciągu za otwartą, chociaż mało prawdopodobnym jest, aby utrzymała się propozycja jego datowania zaproponowana przez I. S. Vynokura.

Można więc stwierdzić, że metalowe ozdoby ornamentowane guzkami występują w szerokich ramach chronologicznych od okresu lateńskiego po późny okres rzymski. Gdyby zechcieć pokusić się o wskazanie różnic w wyglądzie pomiędzy tymi uchodzącymi za celtyckie, a tymi znajdującymi w grobach późnorzymskich, można by określić ją w następujący sposób. Okazy najstarsze mają gęsto rozmieszczone guzki na obwodzie koła i są wyraźnie staranniej wykonane. Im młodszy egzemplarz, tym mniej guzków na jego obwodzie i mniej staranne wykonanie zawieszki. Na obecnym etapie badań trudno jednak wskazać i wydatować wyraźne etapy zmian stylistyki tych przedmiotów. Wymaga to studiów w szerokim kontekście geograficznym i w równie szerokich ramach chronologicznych.

Dla nas najistotniejsze jest potwierdzenie faktu występowania „Knottenring” w zespołach z późnego okresu rzymskiego.

Dla określenia chronologii analizowanego zespołu z okolic Rudnika nad Sanem/Niska najważniejsze okazuje się być okucie końca pasa. Nie udało się co prawda ustalić dokładnej analogii, ale jego forma najbliższa jest okuciu znalezionemu w grobie z miejscowości Znojmo-Oblekovice (południowe Morawy), gdzie wydatowano je na czasy około roku 500 po Chr. (J. Kovárník 1995, s. 47-48, рис. 3). Przywołany zabytek jest co prawda wykonany ze srebra i inkrustowany złotem, ale ma podobnie żeberkowany profil poprzeczny. Ideę żeberkowania prezentuje również para dużo mniejszych okuć ze zniszczonych grobów w miejscowości Nový Šaldorf (również na Morawach), które datowane są na drugą połowę V wieku (J. Tejral 1982, s. 122, рис. 43: 3, 4). Pewne podobieństwo wykazuje też znalezisko z Zagyvarékas (Węgry) – grób kobiety z obszaru sarmackiego, które J. Tejral (1999, s. 233, 237, рис. 28: 2) datuje na czasy około roku 400.

Swoją lancetowatą formą, interesujące nas znalezisko przypomina również okucia końców pasa z początkowego horyzontu znalezisk grupy olsztyńskiej (Kossewo/Kossewen – właściwie: Kosewo, pow. mrągowski, grób 14), gdzie datowane są one na czasy około trzeciej ćwierci V w. po Chr. (W. Nowakowski 2000, s. 171, 172, ryc. 2: h, i). Tak najprawdopodobniej datowane są też nieomal identyczne okucia końców pasa pochodzące z Ułowa, pow. tomaszowski na Roztoczu (A. Kokowski 2006, ryc. 13: i). Pozwala to na wstępne ustalenie ram chronologii ich występowania w drugiej połowie V i być może nawet na początku

wieku VI. Za zbliżone można uznać też znalezisko z miejscowości Podzamcze, pow. zawierciański na Wyżynie Krakowsko-Częstochowskiej, gdzie na tzw. Górze Birów znaleziono interesujący zespół znalezisk z horyzontu Sösdala-Untersiebenbrunn, czyli fazy D₂ (M. Mączyńska 1998, s. 78, ryc. 11: 7).

Brak monograficznego opracowania okuć zakończeń pasów z późnego okresu rzymskiego i z okresu wędrówek ludów staje się coraz bardziej dotkliwy. Na podstawie opracowań niektórych ich form można jednak wysunąć pewne sugestie, odnośnie chronologicznej tendencji, jakiej poddawały się zasadnicze ich wzory. Gdyby uznać, że ograniczają się one do trzech form, to należałoby wziąć pod uwagę zależności chronologiczne występowania: wzoru okucia jęczyzkowatego; wzoru okucia dziobowatego oraz wzoru lancetowatego (odpowiadającego formie okucia z okolic Niska).

Pierwszy wzór najlepiej scharakteryzowała Anna Bitner-Wróblewska (1989, s. 167-171; 2001, s. 110-113), wyszukując wiele niuansów wynikających zarówno z formy jak i sposobu zdobienia. Doszła ona do wniosku, że na obszarze kultury bałtyckiej okucia takie pojawiają się już w fazie C₃. Wskazała również na istotną prawidłowość, że egzemplarze z terenu kultury wielbarskiej i kultury przeworskiej datowane są wyłącznie na fazę D. W horyzoncie znalezisk typu Sösdala-Untersiebenbrunn (faza D₂), pojawiają się natomiast egzemplarze bardzo bogato ornamentowane motywem stempelkowym. Przybierają one niekiedy postać szerokich okuć z przewężeniem w 2/3 wysokości.

Zbieżne są ustalenia w ujęciu J. Tejralla (1988a; 1988b; 1992). Według niego, interesujący nas wzór charakterystyczny jest przede wszystkim dla fazy D₁, ale w bardzo ozdobnej postaci występuje dopiero w horyzoncie znalezisk Sösdala-Untersiebenbrunn. W zespołach grupy masłomęckiej, gdzie są one stosunkowo licznie reprezentowane, odpowiada to jej fazie H (A. Kokowski 1999a, s. 316, 314, ryc. 3).

Wzór drugi (okucia dziobowate), charakteryzuje się dość znaczną różnorodnością formy, wyrażoną z jednej strony stopniem odgięcia dziobowatego zakończenia, ale również sposobem zdobienia, na co zwrócił już uwagę Kurt Raddatz (1999, s. 183-184). Według ostatniego opracowania Radosława Prochowicza (2005) wnioski K. Raddatza co do konsekwencji chronologicznych różnic w wyglądzie interesującego nas wzoru są niemożliwe do utrzymania. Ponadto okucia dziobowate pojawiły się już w fazie C₃, liczne są w fazie D₁, ale niektóre odmiany mogły być w użyciu jeszcze w schyłkowej części fazy D, czyli w drugiej połowie V wieku (tamże, s. 76). Gdyby uznać, że trzy

niezwykle efektowne znaleziska z cmentarzyska z Ulowie mają powiązanie z istniejącą tam warstwą ciałopalenia (B. Niezabitowska 2005, s. 85-87), to należałoby przyjąć ich datowanie również przynajmniej na młodszą część V wieku po Chr. (A. Kokowski 2006).

Wszystko wskazuje na to, że przedstawione zabytki z okolic Niska reprezentują najmłodszą grupę znalezisk kultur o tradycjach okresu rzymskiego z regionu południowo-wschodniej Polski. Ich obecność jest tym bardziej interesująca, że na mapach dotyczących późnego okresu rzymskiego (*de facto* późnego okresu wędrówek ludów), widniały tutaj dotąd „białe plamy” (K. Godłowski 1985, mapa 9; M. Mączyńska 1998). Jedynymi wymienianymi w zestawieniach były: skład bursztynu z miejscowości Basonia, pow. opolski (P. Wielowiejski 1990); grób z Lublina ul. Lipowej z elementami pasa w stylu Sösdala-Untensiebenbrunn (E. Petersem 1944; J. Antoniewicz 1949); tzw. skarb z Zamościa, m. pow. (T. Sulimirski 1965; A. Kokowski 1995, s. 99, 192, ryc. 63) oraz skarb z miejscowości Świlcza, pow. rzeszowski znaleziony w budynku datowanym metodą dendrochronologii na lata 433 ± 10 (A. Gruszczyńska 1984; A. Gruszczyńska 2003; M. Mączyńska 2003, s. 190-191, ryc. 4). Jest również nieco znalezisk numizmatycznych (A. Bursche 1996: mapa; także A. Kokowski 1999a, s. 320, ryc. 9). Dzisiaj do horyzontu czasowego omówionego znalezisk można wpisać przede wszystkim najnowsze odkrycia z ostatnich kilku lat, z osady w Nieszawie kolonii, pow. opolski²; w Puławach-Włostowicach, pow. puławski (Я. Гурба, Л. Гаевски 1980, s. 118);

osadę z miejscowości Łukawica, pow. lubaczowski (M. Piotrowski 2004; B. Niezabitowska 2005b, s. 98-99), znaleziska najprawdopodobniej grobowe z miejscowości Skibice, pow. zamojski³ i zespół stanowisk (osady i cmentarzyska) z okolic miejscowości Ulów (J. Bagińska, B. Niezabitowska 2003; 2004; B. Niezabitowska 2003; 2005a; 2005b, s. 85-96); jak również dwa znaleziska gromadne narzędzi rolniczych z miejscowości Wolica Brzozowa, pow. zamojski (J. Bagińska 2003; 2004). Wszystkie mieszczą się w horyzoncie czasowym użytkowania fibul typu Prag, czyli w drugiej połowie V w. po Chr. i początkach wieku VI. Te duże zespoły uzupełnia seria znalezisk luźnych, w tym militariów w postaci późnych form mieczy typu spatha i zawieszek pochew do mieczy A. Kokowski 2001a, s. 48-51, ryc. 13-15, fot. 23; 2001b; 2006).

Wszystko wskazuje na to, że przybywający w ten region w początkach VI w. Słowianie (M. Parczewski 1993; 2002), nie natrafili na spodziewana pustkę osadniczą, ale na obszar o intensywnej aktywności politycznej i gospodarczej.

Jestem skłonny uważać, że większość odnotowanych śladów osadnictwa z tego czasu ma związek z powrotem Herulów do swojej skandynawskiej ojczyzny (B. Niezabitowska 2003b; A. Kokowski 2005, s. 525-533) – bez rozstrzygnięcia, czy można je przypisać bezpośrednio temu ludowi, czy też broniącymi się przed nimi autochtonom. Okoliczności znaleziska z okolic Niska sugerują dramatyczny przebieg tej konfrontacji. Właściciel opisanych elementów pasa najprawdopodobniej utonął w trakcie przeprawy przez San.

Literatura

Antoniewicz Jerzy

- 1949 *Brzozowa kłamra do pasa z okresu wędrówek ludów*. Sprawozdania P[anstwowe] M[uzeum] A[rcheologicznego]. 2, s. 99-105.

Bagińska Jolanta

- 2003 *Wolica Brzozowa, Ldkr. Zamość, Woi. lubelskie. Zwei Hortfunde, eiserne Gegenstände*. W: *Die Vandalen, die Könige, die Eliten, die Krieger, die Handwerker*, red. A. Kokowski, Chr. Leiber. Holzminden 2003, s. 441.
- 2004 *Wolica Brzozowa, pow. zamojski, woj. lubelskie*. W: *Wandalowie – strażnicy bursztynowego szlaku*, red. J. Andrzejowski, A. Kokowski, Chr. Leiber. Lublin-Warszawa 2004, s. 327-329.

Bagińska Jolanta, Niezabitowska Barbara

- 2003 *Die Heruler*. W: *Die Vandalen, die Könige, die Eliten, die Krieger, die Handwerker*, red. A. Kokowski, Chr. Leiber. Holzminden, s. 410-412.
- 2004 *Katalog – Ulów*. W: *Wandalowie – strażnicy bursztynowego szlaku*, red. J. Andrzejowski, A. Kokowski, Chr. Leiber. Lublin-Warszawa, s. 284-286.

Balke Barbara

- 1999 *Unikatowa bransoleta znad Mogielanki*. W: *COMHLAN. Studia z archeologii okresu przedrzymskiego i rzymskiego w Europie Środkowej dedykowane Teresie Dąbrowskiej w 65. rocznicę urodzin*, red. J. Andrzejowski. Warszawa, s. 61-79.

² Z materiałem tym mogłem się zapoznać dzięki uprzejmości autorki badań mgr Marty Stasiak-Cyran z Muzeum Lubelskiego w Lublinie, za co niniejszym serdecznie dziękuję.

³ Badania dra Piotra Łuczkiwicz z Instytutu Archeologii UMCS – materiały w druku.

- Bitner-Wróblewska Anna
 1989 *Elementy bałtyjskie w kulturze wielbarskiej*. W: *Kultura wielbarska w młodszym okresie rzymskim*, t. 2, red. J. Gurba, A. Kokowski. Lublin, s. 161-177.
 2001 *From Samland to Rogoland. East-West connections In the Baltic basin during the Early Migration Period*. Warszawa.
- Bitner-Wróblewska Anna, Wróblewski Wojciech
 1992 *Próba nowego spojrzenia na chronologię i proveniencję okucia końca pasa z Uśmierza, woj. zamorskie*. *Wiadomości Archeologiczne* 52 (1991-1992), s. 61-68.
- Bursche Aleksander
 1996 *Later Roman – Barbarian Contacts in Central Europe Numismatic Evidence*. W: *Studien zu Fundmünzen der Antike (SFMA)* 11. Berlin.
- Głodariu Ion
 1984 „Brăţările” cu nodozităţi Latène tîrzii în Dacia. *Acta Musei Napocensis* 21, s. 63-80.
- Godłowski Kazimierz
 1985 *Przemiany kulturowe i osadnicze w południowej i środkowej Polsce w młodszym okresie przedrzymskim i w okresie rzymskim*. Wrocław.
- Gruszczyńska Alina
 1984 *Osada z wczesnego okresu wędrówek ludów w Świlczy, woj. Rzeszów*. W: *Materiały i Sprawozdania Rzeszowskiego Ośrodka Archeologicznego za lata 1976-1979*. Rzeszów, s. 103-129.
 2003 *Świlcza, Ldkr. Rzeszów, Woi. podkarpackie, Fdst. 3*. W: *Die Vandalen, die Könige, die Eliten, die Krieger, die Handwerker*, Red. A. Kokowski, Chr. Leiber. Holzminden, s. 433-444.
- Kokowski Andrzej
 1995 *Schätze der Ostgoten*. Stuttgart.
 1999a *La fin de la civilisation de Wielbark et ses conséquences*. W: *L'occident romain et l'Europe Centrale à l'époque des grandes migrations*, red. J. Tejral, Ch. Pilet, M. Kazanski. Brno, s. 309-326. *Spisy Archeologického Ústavu AV ČR Brno* 13.
 1999b *Die Mastomęcz-Gruppe. Ihre Chronologie und Beziehungen innerhalb des gotischen Kulturkreises – ein Beispiel für den kulturellen Wandel der Goten im Verlauf ihrer Wanderungen*. *Bericht der Römisch-Germanischen Kommission* 78 (1997), s. 641-833.
 2001a *Dzieje badań okresu rzymskie w Kotlinie Hrubieszowskiej*. W: *Rzymskie dzieje Kotliny Hrubieszowskiej*, red. A. Kokowski. Lublin, s. 19-53, 71-83. *Skarby z Przeszłości* [3].
 2001b *Передслов'янський горизонт знахідок з території масломенцької групи*. W: *Етногенез та рання історія слов'ян: нові наукові концепції на зламі тисячоліть*, red. В. Д. Баран і ін. Львів, s. 110-119.
 2005 *Starożytna Polska. Od trzeciego wieku przed Chrystusem do schyłku starożytności*. Warszawa.
 2006 *Kontinuität und Diskontinuität der archäologischen Besiedlung in der jüngeren vorrömischen Eisenzeit und in der römischen Kaiserzeit am Beispiel des Hrubieszów-Beckens*. *Spisy Archeologického Ústavu AV ČR Brno* (w druku).
- Madyda-Legutko Renata
 1986 *Die Gürtelschnallen der Römischen Kaiserzeit und der frühen Völkerwanderungszeit im mitteleuropäischen Barbaricum*. *British Archaeological Report. International series* 360. Oxford.
- Magomedov Borys
 1995 *Villaggio di Porogi, distretto di Jampol', regione di Vinnica*. W: *Dal mille al mille. Tesori e popoli dal Mar Nero*. Milano, s. 147-152.
- Mączyńska Magdalena
 1998 *Die Endphase der Przeworsk-Kultur*. *Etnographisch-Archäologische Zeitschrift* 39, s. 65-99.
 2003 *Das Ende der Przeworsk-Kultur*. W: *Die Vandalen, die Könige, die Eliten, die Krieger, die Handwerker*, Red. A. Kokowski, Chr. Leiber. Holzminden, s. 185-201.
- Niezabitowska Barbara
 2003 *Ułów – historia wylaniająca się z mroku lasu*. *Z Otchłani Wieków* 58: 1-4, s. 79-83.
 2004 *Herulowie*. W: *Wandalowie – strażnicy bursztynowego szlaku*, red. J. Andrzejowski, A. Kokowski. Ch. Leiber. Lublin-Warszawa, s. 271-274.
 2005a *Zanim przyszli Słowianie, czyli Roztocze u schyłku starożytności*. W: *Archeologia Roztocza. Krajobraz przyrodniczo kulturowy*, red. E. Banasiewicz-Szykuła. Lublin, s. 85-96. *Skarby z Przeszłości* [7].
 2005b *Prace sondażowe i pierwszy sezon badań w Ułowie, stan. 3, pow. Tomaszów Lubelski*. *Archeologia Polski Środkowowschodniej* 7, s. 111-122.
- Nowakowski Wojciech
 2000 *Die Olsztyn-Gruppe (Masurermanische Kultur) in der Völkerwanderungszeit das Problem ihrer chronologischen und territorialen Grenzen*. W: *Die spätrömische Kaiserzeit und die frühe Völkerwanderungszeit in Mittel- und Osteuropa*, red. M. Mączyńska, T. Grabarczyk. Łódź, s. 168-180.
- Parczewski Michał
 1993 *Die Anfänge der frühslawischen Kultur in Polen*. W: *Veröffentlichungen der Österreichischen Gesellschaft für Ur- und Frühgeschichte* 17. Wien.
 2002 *Praojczyzna Słowian w ujęciu źródłoznawczym*. W: *Cień Światowita, czyli pięć głosów w sprawie etnogenezy Słowian*, red. A. Kokowski. Lublin, s. 23-68.
- Petersen Ernst
 1944 *Bekannte und unbekannte germanische Funde der frühen Völkerwanderungszeit aus dem Osten*. *Posener Jahrbuch für Vorgeschichte* 1, s. 75-86.
- Piotrowski Marcin
 2004 *Wybrane zabytki archeologiczne pochodzące z wielokulturowego st. 22 w Łukawicy, w powiecie lubaczowskim*. *Rocznik Przemyski* 50: 2. *Archeologia*, s. 127-140.
- Prochowicz Radosław
 2005 *Znalezisko dziobowatego okucia końca pasa z Przeradowa, pow. makowski*. *Wiadomości Archeologiczne* 57 (2004-2005), s. 73-79.
- Raddatz Kurt
 1999 *Der Dowesee bei Braunschweig, ein Opferplatz der frühen Völkerwanderungszeit in Niedersachsen*.

- Neue Ausgrabungen und Forschungen in Niedersachsen 21, s. 169-230.
- Shchukin Mark
2003 *Complex of Finds from Zalevki near Smela in the Middle Dnieper Basin*. W: Kontakt-Kooperation-Konflikt. Germanen und Sarmaten zwischen dem 1. und dem 4. Jahrhundert nach Christus, Red. C. von Carnap-Bornheim. Neumünster, s. 19-34.
- Sulimirski Tadeusz
1965 *Znalezisko z Zamościa i jego tło*. Archeologia Polski 11: 1, s. 118-173.
- Szydłowski Jerzy
1974 *Trzy cmentarzyska typu dobrodzieńskiego*. Bytom. Rocznik Muzeum Górnośląskiego w Bytomiu. Archeologia 11.
- Tejral Jaroslav
1988a *Zur Chronologie und Deutung der südöstlichen Kulturelemente in der frühen Völkerwanderungszeit Mitteleuropas*. W: Anzeiger des Germanischen Nationalmuseum 1987. Nürnberg, s. 11-46.
1988b *Zur Chronologie der frühen Völkerwanderungszeit im Donauraum*. Archaeologia Austriaca 72, s. 223-304.
1992 *Einige Bemerkungen zur Chronologie der späten römischen Kaiserzeit in Mitteleuropa*. W: Probleme der relativen und absoluten Chronologie ab Latènezeit bis zum Frühmittelalter, red. K. Godłowski, H. Friesinger. Kraków, s. 227-248.
1999 *Archäologisch-kulturelle Entwicklung im nord-danubischen Raum am Ende der Spät Kaiserzeit und am Anfang der Völkerwanderungszeit*. W: L'Occident romain et l'Europe centrale au debut de l'époque des Grandes Migrations, red. J. Tejral, Chr. Pilet, M. Kazanski. Brno, s. 205-271. Spisy Archeologickeho ústavu AV ČR Brno 13.
- Tuszyńska Małgorzata
2000 *Neue Entdeckungen im Gräberfeld der Wielbark-Kultur aus der römischen Kaiserzeit und der frühen Völkerwanderungszeit in Pruszcz Gdański, Fundstelle 5*. W: Die spätrömische Kaiserzeit und die frühe Völkerwanderungszeit in Mittel- und Osteuropa, red. M. Mączyńska, T. Grabarczyk. Łódź, s. 132-141.
- Wielowiejski Przemysław
1990 *Skarb bursztynu z późnego okresu rzymskiego odkryty w miejscowości Basonia, woj. lubelskie*. Prace Muzeum Ziemi 41, s. 101-134.
- Богданова Наталія О.
1963 *Могильник I ст. до н.э. – III ст. н.э., біля с. Завітне, Бахчисарайського району*. Археологія 15, s. 95-109.
- Богданова Наталія А., Гущина Ирина И., Лобода Иван И.
1976 *Могильник Скалистое III в юго-западном Крыму (I-III вв.)*. Советская Археология 1976: 4, s. 121-152.
- Винокур Іон С.
1972 *Історія та культура черняхівських племен Дністро-Дніпровського межиріччя II-V ст.н.е*. Київ.
- Высотская Татьяна Н.
1972 *Поздне скифы в Юго-Западном Крыму*. Киев.
1994 *Усть-Альминское городище и некрополь*. Материалы по археологии Крыма. Киев.
- Вязьмитина Мария И.
1953 *Вивчення сарматів на території Української РСР*. Археологія 8, s. 56-75.
- Гудкова Александра В., Руссова А. В.
1980 *Металлические украшения из могильника римского времени Молога II*. W: Исследования по античной археологии Юго-Запада Украинской ССР. Киев, s. 122-135.
- Гурба Ян, Гаевски Лешек
1980 *Результаты последних исследований раннегосредневековья на Люблинской возвышенности*. W: Rapports du III^e Congrès International d'Archéologie Slave, Bratislava 7-14 septembre 1975, t. 2, ed. B. Chropovský. Bratislava, s. 117-123.
- Гущина Ирина И.
1974 *Населене сарматського времени в долине реки Бельбек в Крыму (по матерьялам могильников)*. W: Археологические исследования на Юге Восточной Европы. Москва, s. 33-64.
- Дворянинов С. А., Дзиговский Александр Н., Субботин Леонид В.
1985 *Роскопки курганной группы в с. Вишиноев*. W: Новые матерьялы по археологии северо-западного Причерноморья. Киев, s. 132-173.
- Журавлев Денис В.
2001 *Одатировке екстерн sigillata Виз Юго-Западного Крыма*. Археологія 2001: 3, s. 99-118.
- Зайцев Юрий П.
1994 *Охронные исследования в симферопольском, белогорском и бахчисарайском районах*. W: Археологические исследования в Крыму 1994 году. Симферополь 1997, s. 102-116.
- Зубар Віталій М., Савеля Олег Я.
1989 *Новий сарматський могильник другої половини I – початку II ст. н.э в Південно-Західному Криму*. Археологія 1989: 2, s. 74-83.
- Храпунов Игорь Н.
2002 *Могильник Дружное (III-IV вв. нашей эры)*. Lublin. Monumenta Studia Gothica 2.
2006 *Склеп III в. н.э. из могильника Нейзац*. Проблемы истории, филологии, культуры 16: 1. История древнего мира и средних веков, археология. Москва–Магнитогорск, s. 104-118.
- Козенкова Валентина И.
1980 *Комплексы сарматского времени из станицы Ново-Титаровская*. W: Северный Кавказ в древности и в средние века. Москва 1980.
- Симонович Эраст А.
1983 *Население столицы позднескифского сарства (по материалам восточного могильника Неаполя Скифского)*. Киев.

A rare finding from the late stage of the Migration Period from the vicinity of Nisko

/summary/

Findings, probably constituting an assemblage, which were discovered accidentally in peat, in the basin of the San river near Nisko, were brought to the Institute of Archaeology at UMCS. The assemblage consists of a buckle with a thickened frame, which resembles the types H.27, H.28 and H.57 according to Madyda-Legutko, a ring with nodules („Knottenring”), and a strap-end resembling the artefact from Znojmo-Oblekovice. The bronze items are covered with a thick layer of iron oxide patina. The chronology of the assemblage was attributed to the second half of the 5th century AD. The cultural affiliation was not determined. It appears

that the belt fittings mentioned above used to belong to an individual who drowned while crossing the San river.

The finding complements the list of sites of late chronology at the territory of central and eastern Poland: the hoards from Basonia, Zamość, Metelin, Wolica Brzozowa; the artefacts from the cemeteries in Lublin (Lipowa street), Ulów, Spiczyn, possibly Krasnystaw; the settlements in Nieszawa Kolonia, Puławy-Włostowice, Ulów, and Łukawica – not to mention the considerable number of isolated finds, mostly from the eastern part of the region.

Prof. dr hab. Andrzej Kokowski
Institut Archeologii UMCS
Pl. M. Curie-Skłodowskiej 4
20-031 Lublin
berig1@gazeta.pl