

Szeliga, Marcin / Florek, Marek

Ratownicze badania wykopaliskowe kopca I w Świąticy, pow. sandomierski, w 2005 r.

Archeologia Polski Środkowowschodniej 9, 37-48

2007

Artykuł został opracowany do udostępnienia w internecie przez Muzeum Historii Polski w ramach prac podejmowanych na rzecz zapewnienia otwartego, powszechnego i trwałego dostępu do polskiego dorobku naukowego i kulturalnego. Artykuł jest umieszczony w kolekcji cyfrowej bazhum.muzhp.pl, gromadzącej zawartość polskich czasopism humanistycznych i społecznych.

Tekst jest udostępniony do wykorzystania w ramach dozwolonego użytku.

Ratownicze badania wykopaliskowe kopca I w Świąnicy, pow. sandomierski, w 2005 r.

Kopiec I w Świąnicy, gm. Obrazów znajduje się we wschodniej części Wyżyny Sandomierskiej, około 11 km od Sandomierza w kierunku N-W, w niewielkiej odległości od szosy do Opatowa. Usytuowany jest na kulminacji garbu wysoczyznowego, od N ograniczonego doliną Opatówki, od S zaś Zdanówki, należącej do dorzecza Koprzywianki, stanowiącego jednocześnie najwyższą formę terenową w tej części Wyżyny Sandomierskiej (ryc. 1). Pokrywę glebową wysoczyzny stanowią urodzajne brunatnoziemy wytworzone na podłożu lessowym (J. Kondracki 2002, s. 277-278, ryc. 38).

Stanowisko odkryte zostało w 1959 roku przez ekspedycję ówczesnego Instytutu Historii Kultury Materialnej Polskiej Akademii Nauk oraz Państwowego Muzeum Archeologicznego w Warszawie kierowaną przez Zygmunta Krzaka. Z powierzchni obiektu i jego najbliższego otoczenia nie udało się wówczas pozyskać żadnych materiałów zabytkowych, w związku z czym nie został on jednoznacznie sklasyfikowany pod względem chronologiczno-kulturowym (J. Gąssowski 1969, s. 342)¹. W 1984 r. kopiec objęty został ścisłą ochroną konserwatorską, na mocy wpisu do rejestru zabytków, zaś działka na której się znajduje stała się z czasem własnością gminy Obrazów. Mimo tego krawędzie kopca podlegały w kolejnych latach sukcesywnej destrukcji w trakcie systematycznych

prac rolnych (ryc. 2; por też. M. Florek 1994, s. 267, ryc. 32).

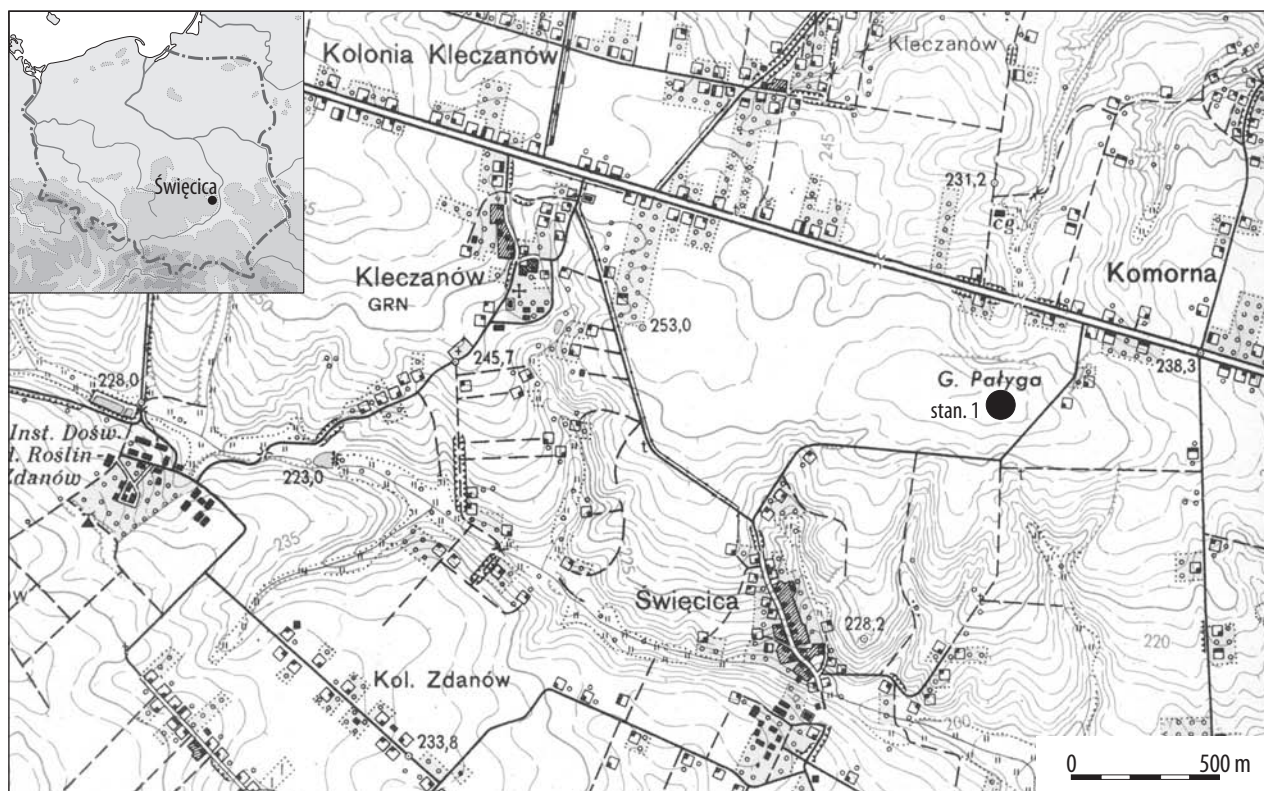
Wysoka urodzajność tutejszych gleb w połączeniu z ukierunkowaniem produkcyjnym lokalnej gospodarki sprawiły, że od połowy lat 90. XX w. cały obszar znajdujący się w najbliższym sąsiedztwie kopca objęty został uprawami sadowniczymi. W 2004 roku, w ramach badań Archeologicznego Zdjęcia Polski obszaru 89-72, dokonano kolejnej weryfikacji obiektu². Również i w tym przypadku nie natrafiono jednak na żadne powierzchniowe materiały zabytkowe, zaś sam kopiec – o średnicy ok. 22-25 m i wysokości ponad 3,5 m – manifestował się owalnym planem i spłaszczonym, trapezowatym w przekroju kształtem. Jego rozmiary i morfologia nie odbiegały przy tym w sposób istotny od stanu zarejestrowanego w początkach lat 90. (por. M. Florek 1994, s. 267).

Pod koniec czerwca 2005 roku delegatura WUOZ w Sandomierzu poinformowana została o zniszczeniu zachodniej części nasypu kopca, dokonanego przez właścicieli sąsiadującego z nim sadu. Inspekcja konserwatorska stanowiska potwierdziła usunięcie na odcinku o ponad 22 m długości fragmentu nasypu o szerokości ok. 2,5-3 m, w celu wykonania drogi przejazdowej przez sad (ryc. 3). W miejscu zniszczeń zebrano wówczas nieliczne fragmenty ceramiki kultury trzcinieckiej. Ustalono również, iż ziemia ze zniszczonej części kopca wywieziona została na teren posesji właścicieli sadu, gdzie wykorzystano ją do zniwelowania nierówności terenu.

W zaistniałej sytuacji podjęto decyzję o przeprowadzeniu ratowniczych badań wykopaliskowych, po-

¹ W trakcie badań powierzchniowych na terenie Świąnicy odkryto również drugi kopiec (tzw. II), zlokalizowany około 1 km na SW od kopca I, na krawędzi doliny rzeczki Zdanówki, w pobliżu zabudowań wsi. Kopiec ten był badany wykopaliskowo przez Andrzeja Kempistego w latach 1973-1975, jednak wyników nigdy nie opublikowano. Jego przynależność chronologiczno-kulturowa nie jest definitywnie rozstrzygnięta (więcej na ten temat: M. Florek 1994, s. 268-269; A. Buko 2005, s. 148).

² O czasie odkrycia w 1959 r. do 2004 r. kopiec był wielokrotnie weryfikowany przez służby konserwatorskie. Dokumentacja z tych inspekcji znajduje się w Delegaturze Wojewódzkiego Urzędu Ochrony Zabytków (WUOZ) w Sandomierzu.



Ryc. 1. Święcica, pow. sandomierski, stan. 1. Lokalizacja stanowiska (fragment mapy: Powiat Sandomierz. Województwo kieleckie, skala 1 : 25 000. Wydawca – Zarząd Topograficzny Szt.[abu] Gen.[eralnego]. Warszawa 1961). Opracowali: M. Szeliga, M. Juran.

Fig. 1. Święcica, Sandomierz district, site 1. Location of the site (fragment of a map: Sandomierz District. Kielce Voivodship, scale 1:25 000. Publisher– Zarząd Topograficzny Szt.[abu] Gen.[eralnego]. Warszawa 1961). Edited by M. Szeliga, M. Juran.

przedzających planowaną rekonstrukcję zniszczonej części nasypu. Zakres ich ograniczono wyłącznie do zniszczonej partii kopca, zaś celem było uzyskanie informacji na temat funkcji oraz chronologii obiektu. Prace archeologiczne przeprowadzone zostały w terminie 1-26 sierpnia 2005 r., w ramach programowych ćwiczeń terenowych studentów archeologii UMCS w Lublinie.

W miejscu dewastacji założono wykop zorientowany na osi N-S, o wymiarach 25 x 3-3,5 m i o powierzchni blisko 72 m² (ryc. 4). Jego rozmiary były przy tym ściśle uzależnione z jednej strony od warunków powstałych w efekcie zniszczeń, zaś z drugiej od dostępności przylegającego terenu. Wschodnią granicę obszaru objętego badaniami wyznaczała zdewastowana ściana kopca, której nieregularny przebieg miał bezpośredni wpływ na nierównomierną szerokość wykopu. Jego poszerzenie w kierunku zachodnim uniemożliwił z kolei rząd drzewek owocowych.

Po oczyszczeniu powierzchni wykopu z resztek luźnej ziemi przystąpiono do jego eksploracji warstwami mechanicznymi o miąższości 10 cm, dokumentując trójwymiarowo wszystkie odkrywane w jej

trakcie zabytki. Od samego początku i równolegle do prac w wykopie, systematycznie wyrównywano i doczyszczano zniszczony profil kopca, będący w zasadzie jedynym odniesieniem przy poprawnej interpretacji eksplorowanej przestrzeni. Niewielka szerokość wykopu znacznie utrudniała bowiem precyzyjną identyfikację charakteru, funkcji oraz zasięgu kolejno eksplorowanych nawarstwień kulturowych, przede wszystkim zaś reliktyw pierwotnego nasypu kopca. Dotyczy to również samego początku prac, gdy na znacznej powierzchni wykopu eksplorowano strukturę o barwie ciemnobrunatno-szarej, stanowiącą najprawdopodobniej część zasypiska ziemianki lub innego założenia o charakterze militarnym z czasów II wojny światowej i/lub okresu powojennego³. W związku z tym, że w profilu kopca nie uchwycono żadnych zarysów tego typu konstrukcji, jej istnienia w tym miejscu można domyślać się na podstawie obecności

³ Według lokalnej tradycji w czasie II wojny światowej przy kopcu znajdowało się stanowisko artyleryjskie, zaś w niesprecyzowanym okresie po wojnie prowadzono tu nieokreślone działania wojskowe.



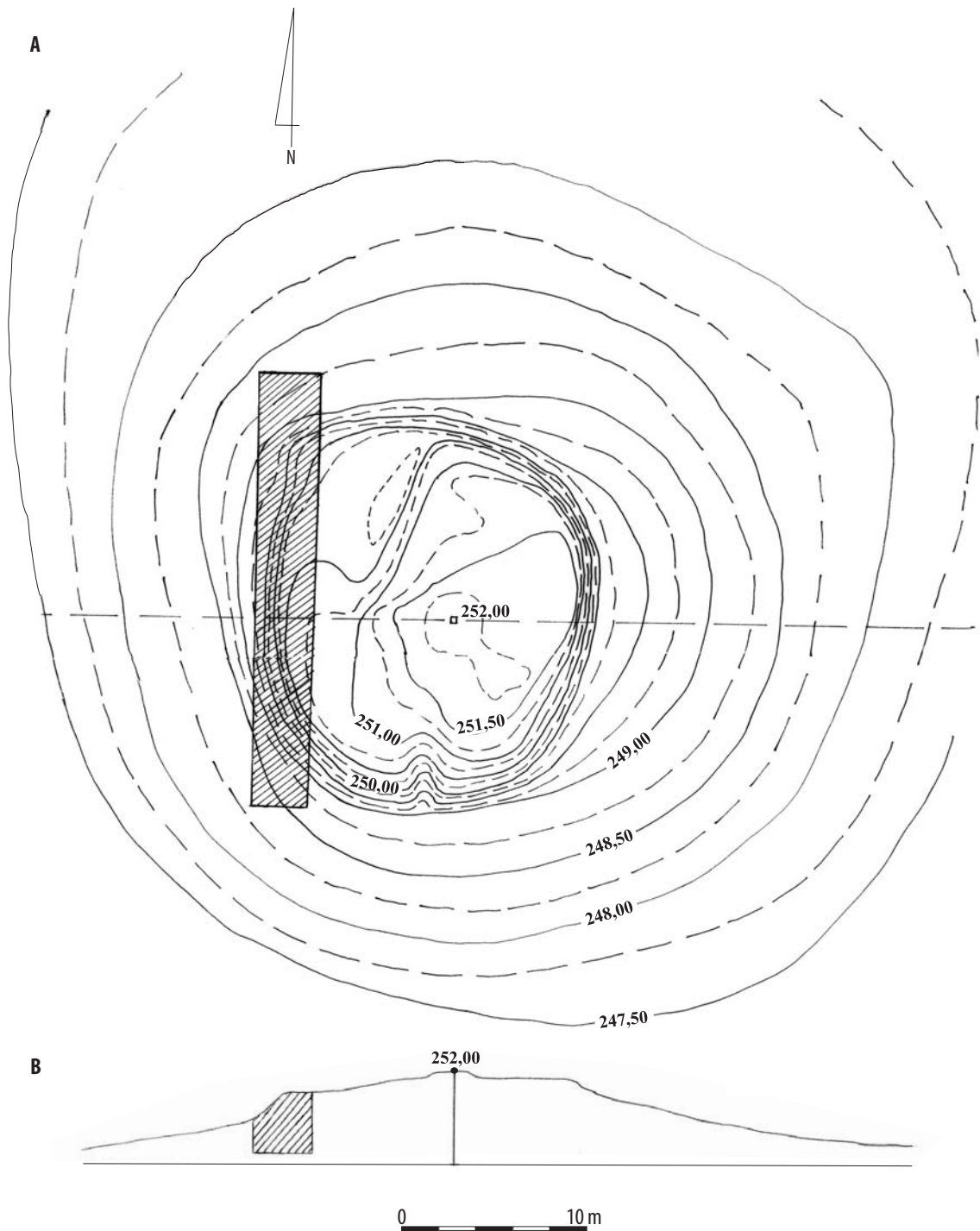
Ryc. 2. Świącica, pow. sandomierski, stan. 1. Widok kopca od SW w połowie lat 80. XX w. Fot. M. Florek.

Fig. 2. Świącica, Sandomierz district, site 1. A view from the south-west in the mid 80-eties of the 20th century. Photo M. Florek.



Ryc. 3. Świącica, pow. sandomierski, stan. 1. Widok od SW na zniszczoną, zachodnią część nasypu kopca (czerwiec 2005 r.). Fot. M. Florek.

Fig. 3. Świącica, Sandomierz district, site 1. A view from the south-west side at the destroyed western part of the barrow (June 2005). Photo M. Florek.



Ryc. 4. Świątca, pow. sandomierski, stan. 1: A – plan sytuacyjno-wysokościowy kopca wraz z lokalizacją wykopu z 2005 r.; B – przekrój E–W kopca. Na podstawie planu wysokościowego J. Fellmana z 1970 r. opracował M. Florek.

Fig. 4. Świątca, Sandomierz district, site 1: A – hipsometric plan of the barrow and location of an archaeological trench from 2005; B – an E–W cross-section of the barrow. Edited by M. Florek on the hipsometric plan made by J. Fellman, 1970.

we wspomnianej warstwie resztek ekwipunku i uzbrojenia żołnierskiego, którym towarzyszyły zalegające na złożu wtórnym bardzo liczne materiały pradziejowe (wyroby krzemienne, ceramika kultury pucharów lejkowatych i trzcinieckiej) oraz dwa obiekty nieruchome – wkopane w pierwotny nasyp kopca – i tworzące z nią najprawdopodobniej funkcjonalną całość. W pierwszym przypadku (obiekt 1) był to niewielki (ok. 90 x 77 cm) i niezbyt głęboki (ok. 50 cm) wkop, w którym odkryto m.in. kilkanaście pocisków i łusek karabinowych, zaś w drugim (obiekt 12) nieregularna w planie koncentracja węgli drzewnych (przemieszanych z ziemią i niewielką domieszką drobnej polepy), o wymiarach ok. 105 x 90 cm, stanowiąca najprawdopodobniej pozostałość ogniska (ryc. 5B).

Badania ujawniły wielokulturowy charakter stanowiska. Pozyskane materiały zabytkowe oraz odkryte obiekty dowodzą, iż miejsce to było wykorzystywane kilkakrotnie, począwszy od wczesnego neolitu przez epokę brązu po czasy współczesne. Łącznie odkryto 21 obiektów archeologicznych o zróżnicowanym przeznaczeniu i chronologii (ryc. 5A-C), które sklasyfikowane zostały w ramach siedmiu odrębnych kategorii.

Jamy – kategoria ta reprezentowana jest przez obiekt 10, o nieokreślonej funkcji, z którego zachowała się tylko przydenna część, o nieregularnym zarysie w przekroju i maksymalnej głębokości 35 cm, z dużą ilością rozdrobnionej polepy w wypełniku (ryc. 5B). Obiekt ten, na podstawie odkrytych w nim zabytków ceramicznych (ryc. 8: 10), wiązać należy z kulturą trzciniecką.

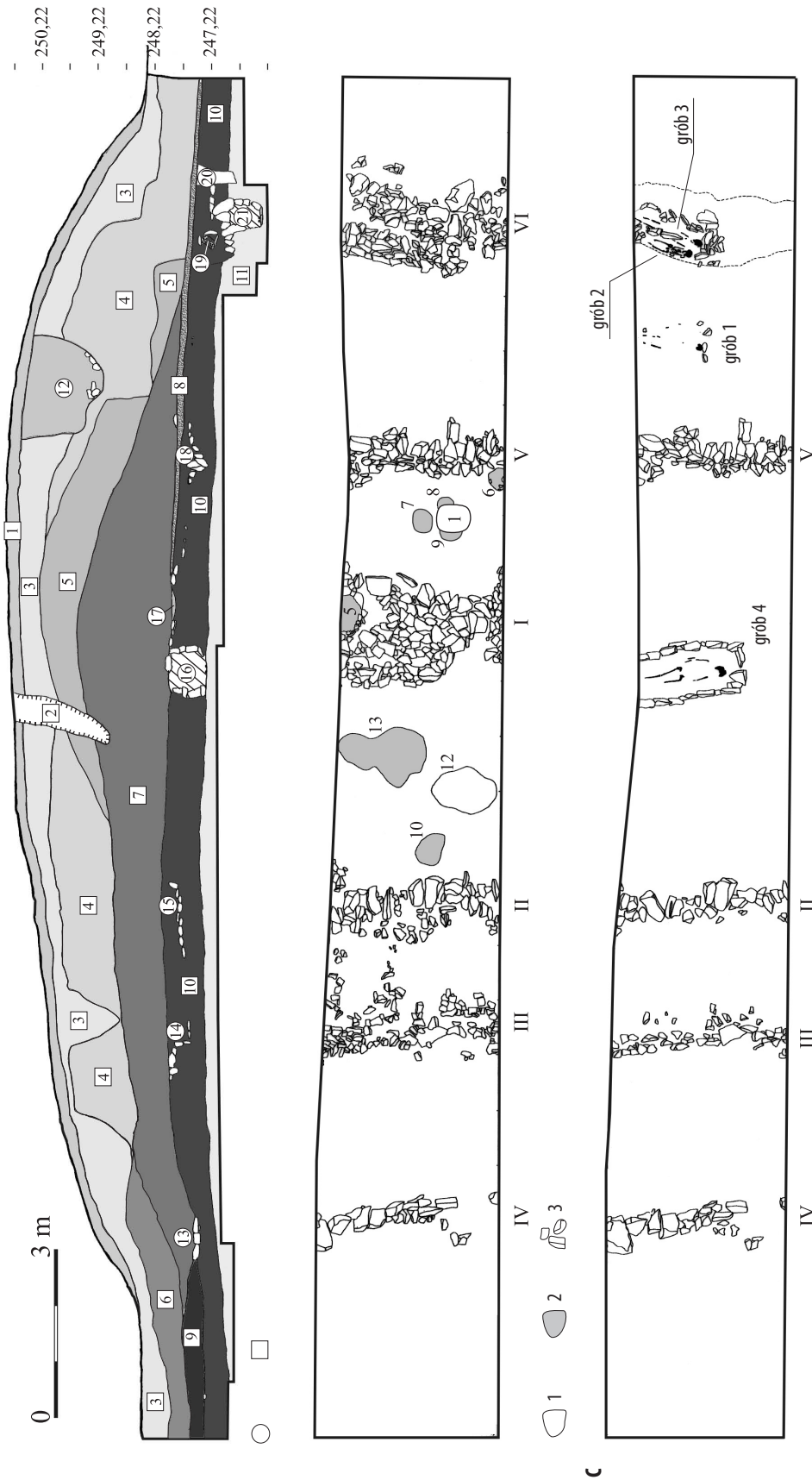
Paleniska (obiekty 5-9) – owalne lub koliste w planie i nieckowate w przekroju, o niewielkiej średnicy (ok. 30 cm) oraz miąższości (poniżej 10 cm), których wypełniska stanowią przepalony less oraz silnie rozdrobnione fragmenty polepy i węgla drzewnego. Wszystkie odkryto pomiędzy 8 a 11 metrem bieżącym wykopu (licząc od południa), przy czym obiekty 5 i 6 wystąpiły tuż nad konstrukcjami kamiennymi I i V, zaś obiekty 7-9 tworzyły wyraźną koncentrację pomiędzy nimi (ryc. 5B). Materiałów zabytkowych – w postaci kilku fragmentów ceramiki kultury trzcinieckiej (ryc. 8: 11) – dostarczył tylko obiekt 5. Biorąc pod uwagę analogiczny stan zachowania oraz konsystencję i barwę wypełnisk pozostałych palenisk, można je – mimo braku materiałów datujących – również łączyć z kulturą trzciniecką.

Konstrukcje kamienne (I-VI) – uchwycone we wszystkich przypadkach jedynie fragmentarycznie, w obrębie całej szerokości wykopu; zorientowane generalnie

na osi E-W, przy czym w trzech przypadkach (II-IV) zaobserwowano nieznaczne ich odchylenie w kierunku NE-SW, zaś w jednym (VI) łukowate wygięcie w kierunku N (ryc. 5B-C). Reprezentują one najprawdopodobniej formy dwojakiego rodzaju i przeznaczenia: konstrukcje I i VI związane są z odkrytymi w ich obrębie grobami szkieletowymi 2-4, zaś konstrukcje II-V to rodzaj murków bądź podłużnych obstaw. We wszystkich przypadkach konstrukcje wkopane były w humus pierwotny (warstwa 10; ryc. 5A). Dotychczasowe odkrycia z terenu Wyżyny Sandomierskiej (np. w Malicach Kościelnych, stan. 1, Pawłowie, stan. 3, Stryczowicach, stan. 7; por. np. B. Bargieł, M. Florek, J. Libera 1999; B. Matraszek 2001; B. Bargieł, M. Florek 2005) świadczą, iż stanowią one pozostałości minimum jednego założenia (grobowca) megalitycznego neolitycznej kultury pucharów lejkowatych.

Groby szkieletowe (1-4) – zlokalizowane w południowej (1-3) i centralnej (4) części wykopu (ryc. 5C) – zorientowane były na osi NW-SE (groby 1-3) oraz NE-SW (grób 4). Zmarłych pochowano na plecach, w pozycji wyprostowanej, z głowami skierowanymi w kierunku NW (groby 1-3) lub SW (grób 4). Szkielety znajdowały się w porządku anatomicznym i poza osobnikiem z grobu 1 charakteryzowały się dużym stopniem kompletności i dobrym stanem zachowania. Poza grobem 2, wszystkie pozostałe zawierały szczątki jednego zmarłego. Analiza antropologiczna ukazała, że w grobie 1 pochowano prawdopodobnie kobietę w wieku *Adultus*, w grobie 2 – troje dzieci w wieku *Infans I* (w tym jedno niemowlę), w grobie 3 – mężczyznę w wieku *Adultus*, zaś w grobie 4 – kobietę w wieku *Adultus* (W. Kozak-Zychman 2007). Groby 2-4 posiadały fragmentaryczne (2, 3) lub pełne (4) obstawy złożone ze średniej wielkości fragmentów płyt wapiennych. Dodatkowo przykrywał je wapienno-piaskowcowy bruk, zaś w grobie 4 wybrukowane zostało ponadto dno komory grobowej. Konstrukcja grobów, ich orientacja, a także sposób pochowania zmarłych w pozycji wyprostowanej, na plecach, dowodzi ich związku z kulturą pucharów lejkowatych.

Pozostałość ogniska (obiekt 12) – obiekt funkcjonalnie związany najprawdopodobniej z domniemaną ziemianką wojskową. Była to nieregularna w planie koncentracja węgli drzewnych przemieszanych z ziemią oraz nieznaczną ilością pokruszonej polepy o wymiarach ok. 105 x 90 cm i kilkucentymetrowej miąższości, przecinająca warstwę związaną z pierwotnym nasypem kopca (ryc. 5B). W wypełniku obiektu nie stwierdzono obecności materiałów zabytkowych.



Ryc. 5. Święcica, pow. sandomierski, stan. 1: A – profil W kopca wraz z obiektami (a) oraz warstwami (b); 1 – współczesna darni barwy szarej; 2 – nora zwierzęca; 3 – przemieszana ziemia barwy szarej; 4 – pakiety szarego i żółtego lessu; 5 – pakiety lessu w różnych odcieniach szarości; 6 – brunatny less z białymi przemyściami (warstwowaniem); 7 – szaro-czarna, jednolita i zbita ziemia; 8 – ziemia barwy szarej z dużą ilością drobnej polepy i węgielkami drzewnymi; 9 – brunatno-czarny less; 10 – brunatno-żółty, jaśniejszy w spągu less (humus pierwotny); 11 – jasnożółty less calcowy; 12 – wkop nowożytny (obiekt 15); 13 – koncentracja kamieni IV; 14 – koncentracja kamieni III; 15 – koncentracja kamieni II; 16 – grób 4; 17 – palenisko kultury trzcinieckiej (obiekt 5); 18 – koncentracja kamieni V; 19 – grób 2; 20 – dół postłupowy? (obiekt 14); 21 – grób 3; B – lokalizacja i przynależność kulturowa obiektów pogrzebowych odkrytych w obrębie wykopu: 1 – obiekty współczesne; 2 – paleniska (5-9, 13) i jama (10) kultury trzcinieckiej; 3 – konstrukcje kamienne kultury pucharów lejkowatych (I-VI); C – lokalizacja grobów szkieletowych kultury pucharów lejkowatych. Opracowali: M. Florek, M. Szeliga.

Fig. 5. Święcica, Sandomierz district, site 1: A – a W cross-section of the barrow with features (a) and layers (b); 1 – contemporary grey soil; 2 – animal burrow; 3 – mixed grey soil; 4 – batches of grey and yellow loess; 5 – batch of greyish loess; 6 – brown loess with white layers; 7 – homogeneous and compact grey-black soil; 8 – grey soil with big amount of fine-grained daub and charcoal; 9 – brown-black loess; 10 – brown-yellow loess brighter at the bottom (primary humus); 11 – bright yellow primary loess; 12 – modern trench (feature 15); 13 – concentration of stones IV; 14 – concentration of stones III; 15 – concentration of stones II; 16 – grave 4 (feature 11); 17 – hearth of the Trzciniec Culture (feature 5); 18 – concentration of stones V; 19 – grave 2 (feature 3); 20 – posthole? (feature 14); 21 – grave 3 (feature 4); B – location and cultural affiliation of non-burial features discovered in the archaeological trench; 1 – contemporary features; 2 – hearths (5-9, 13) and pit (10) of the Trzciniec Culture; 3 – stone constructions of the Funnel Beaker Culture (I-VI); C – location of the inhumation graves of the Funnel Beaker Culture. Edited by M. Florek, M. Szeliga.

Wkopy nowożytne – do kategorii tej zaliczono obiekty o nieokreślonej funkcji i nowożytnej (czy wręcz współczesnej) metryce, ustalonej w oparciu o obecne w nich materiały zabytkowe (obiekt 1) lub wyłącznie o przesłanki stratygraficzne (obiekt 15). Obiekt 1 to niewielki wkop w obrębie ziemianki o rozmiarach w planie ok. 90 x 77 cm i głębokości ponad 60 cm. Odkryto w nim kilkanaście pocisków i łusek karabinowych oraz kilka fragmentów ceramiki kultury trzcinięckiej na złożu wtórnym. Obiekt ten wkopany był w warstwę związaną z nasypem pradziejowego kopca. Dokładnie pod nim, w trakcie eksploracji stropu humusu pierwotnego (warstwa 10) odkryto zarysy palenisk 8 i 9 (ryc. 5B). Obiekt 15 wydzielony został w trakcie analizy profilu kopca, w jego południowej części, stąd brak danych na temat jego zarysu w stropie. Nie dostarczył on żadnych materiałów zabytkowych (ryc. 5A).

Obiekty pradziejowe nieokreślone (obiekty 13-14) – do grupy tej zaliczono koncentrację polepy (obiekt 13) odkrytą pomiędzy 12 i 13 metrem bieżącym (ryc. 5B). Nie można przy tym wykluczyć, iż jest ona pozostałością zniszczonego paleniska (lub palenisk) w typie obiektów 5-9. Ponadto włączono tu niewielki wkop (obiekt 14) zlokalizowany przy koncentracji kamieni VI (ryc. 5A), który wyeksplorowano jedynie fragmentarycznie podczas doczyszczania profilu kopca. Obiekt ten nie dostarczył co prawda żadnych materiałów zabytkowych, jednak w oparciu o dane stratygraficzne można zawęzić jego przynależność do kultury trzcinięckiej lub, co bardziej prawdopodobne, do kultury pucharów lejkowatych. Niewykluczone przy tym, że stanowi on reliktdołu wykopanego dla osadzenia słupa, podczas budowy grobowca megalitycznego.

Biorąc pod uwagę rozmiary przebadanej powierzchni można stwierdzić, że stanowisko jest bardzo bogate w materiały zabytkowe, których łącznie pozyskano ponad 1000 egzemplarzy. Zdecydowanie przy tym dominują fragmenty ceramiki (ponad 630 sztuk) oraz kości zwierzęce (ok. 200 sztuk). Wraz z odkrytymi obiektami dokumentują one minimum pięć chronologicznych faz jego użytkowania.

Faza najstarsza, związana z wczesnym odcinkiem neolitu. Wyznaczają ją bardzo nieliczne, a przy tym mało charakterystyczne (nie zdobione) fragmenty naczyń oraz pojedyncze wyroby krzemienne, reprezentowane głównie przez fragmenty półsurowca wiórowego i sporadyczne narzędzia o parametrach i stylistyce typowej dla krzemieniarstwa tego okresu (ryc. 6: 1-3, 10-12). We wszystkich przypadkach wystąpiły one

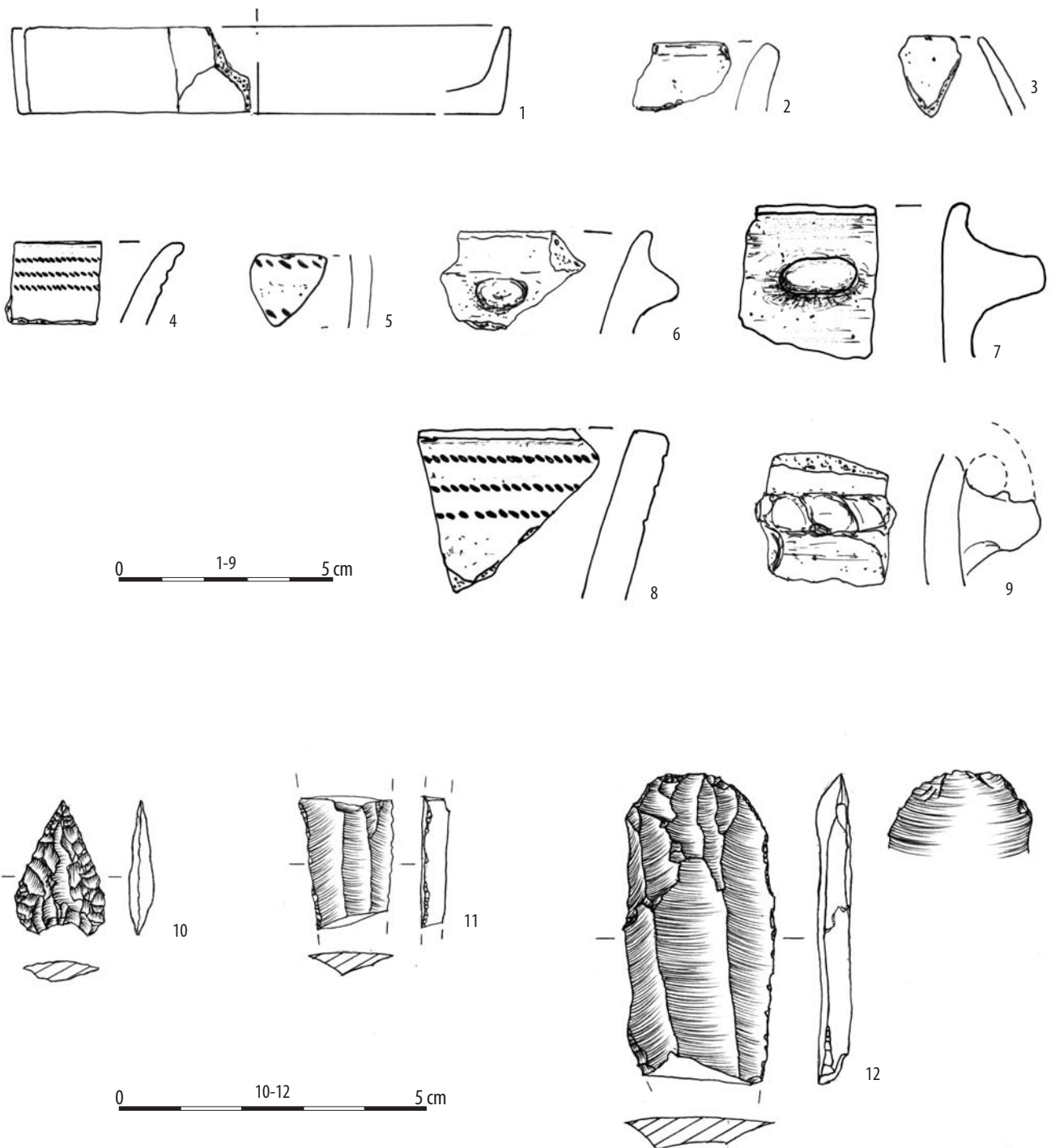
na złożu wtórnym, w obrębie humusu pierwotnego lub nasypu kopca (warstwy 4-7; ryc. 5A). Precyzyjne określenie przynależności kulturowej tych materiałów nie jest możliwe, z uwagi na małą liczebność zbioru oraz brak ewidentnych elementów diagnostycznych. W oparciu o skąpe dane płynące z analizy technologicznej i stylistycznej ceramiki, nie można wykluczyć ich związku z kulturą malicką.

Fazę drugą reprezentują fragmentarycznie rozpoznane pozostałości cmentarzyska megalitycznego kultury pucharów lejkowatych. Z okresem tym związanych jest łącznie 6 konstrukcji kamiennych, 4 groby szkieletowe oraz niezbyt liczne fragmenty naczyń pozyskane na złożu wtórnym, w trakcie eksploracji humusu pierwotnego oraz nawarstwień nasypu kopca⁴. Niewielki stopień rozpoznania konstrukcji kamiennych uniemożliwia pewne ustalenie liczby grobowców, jak i określenie do jakiej ich części należą. Nie uzyskano również danych przydatnych w rekonstrukcji pierwotnego wyglądu grobowców. Na podstawie profilu kopca (ryc. 5A) można sądzić jednak, iż nie posiadały one – przynajmniej w obrębie przebadanej części – żadnego nasypu ziemnego.

Faza trzecia wiąże się z nieokreśloną penetracją tego miejsca przez ludność wczesnobrązowej kultury mierzanowickiej, czego pozostałościami są odkryte na złożu wtórnym pojedyncze fragmenty ceramiki (ryc. 6: 4-9), m.in. zdobione ornamentem sznurowym oraz krzemienny grocik sercowaty wykonany z surowca czekoladowego (ryc. 6: 10).

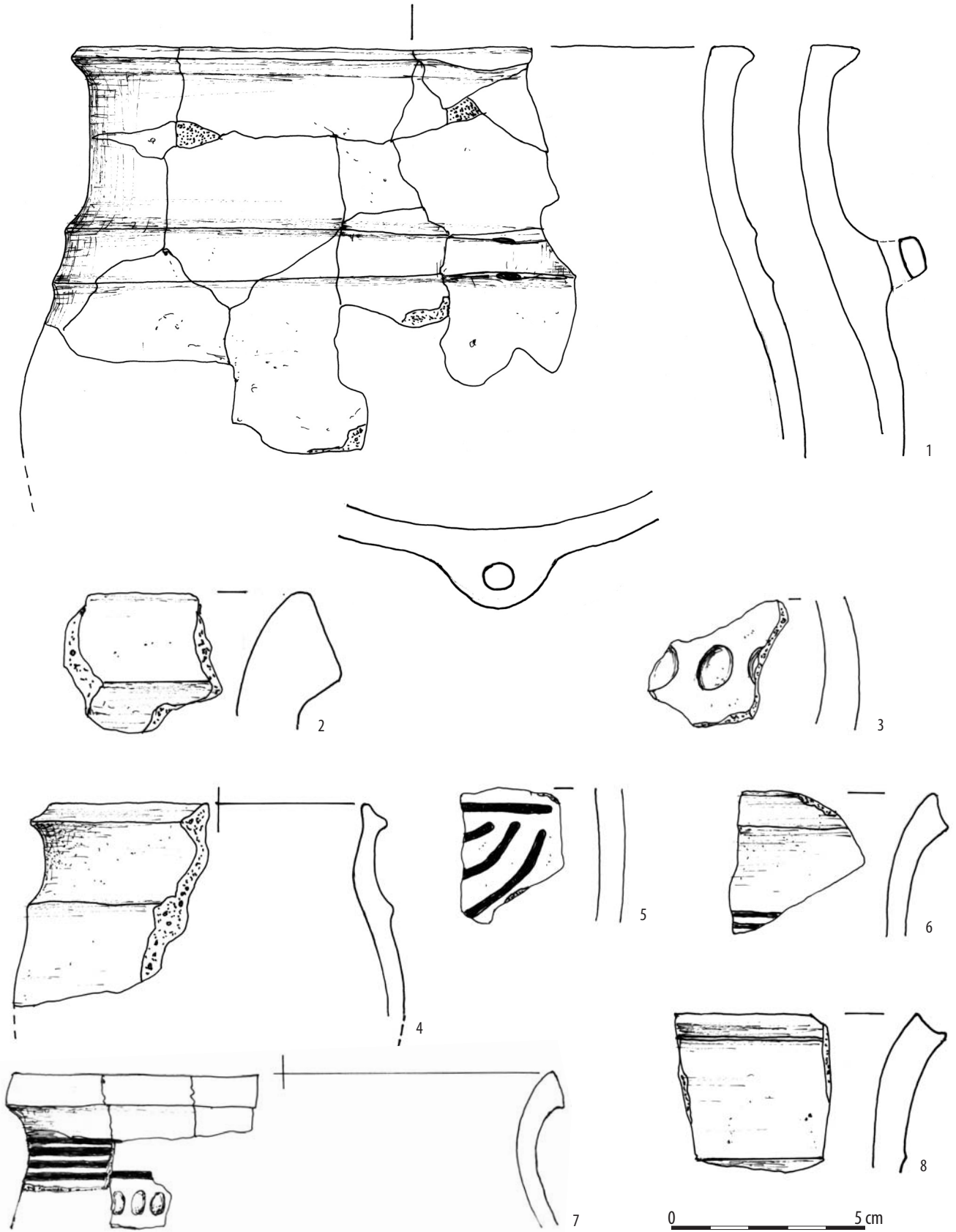
Na **fazę czwartą**, związaną z kulturą trzcinięcką, przypada największa ilość znalezisk materiałów zabytkowych, reprezentowanych głównie przez fragmenty ceramiki (ryc. 7, 8). Pozyskano je przede wszystkim z warstw stanowiących elementy pierwotnego nasypu kopca (warstwy 4-7, 10), a w mniejszym stopniu z wypełnisk niektórych obiektów tej kultury (obiekty 5 i 10) oraz z zasypisk obiektów współczesnych (obiekt 1). Ceramikę kultury trzcinięckiej odkrywano ponadto, na różnych głębokościach i bez wyraźnych koncentracji, w obrębie humusu pierwotnego (warstwa 10), w który wkopane były wszystkie konstrukcje kamienne kultury pucharów lejkowatych. Stwierdzono też występowanie fragmentów pochodzących z jednego naczynia w znacznej odległości od siebie i rozdzielonych kilkoma konstrukcjami kamiennymi..

⁴ Materiały zabytkowe kultury pucharów lejkowatych, jak i dokładna analiza reliktdów tej fazy użytkowania stanowiska stanowiąc będzie przedmiot odrębnego opracowania.



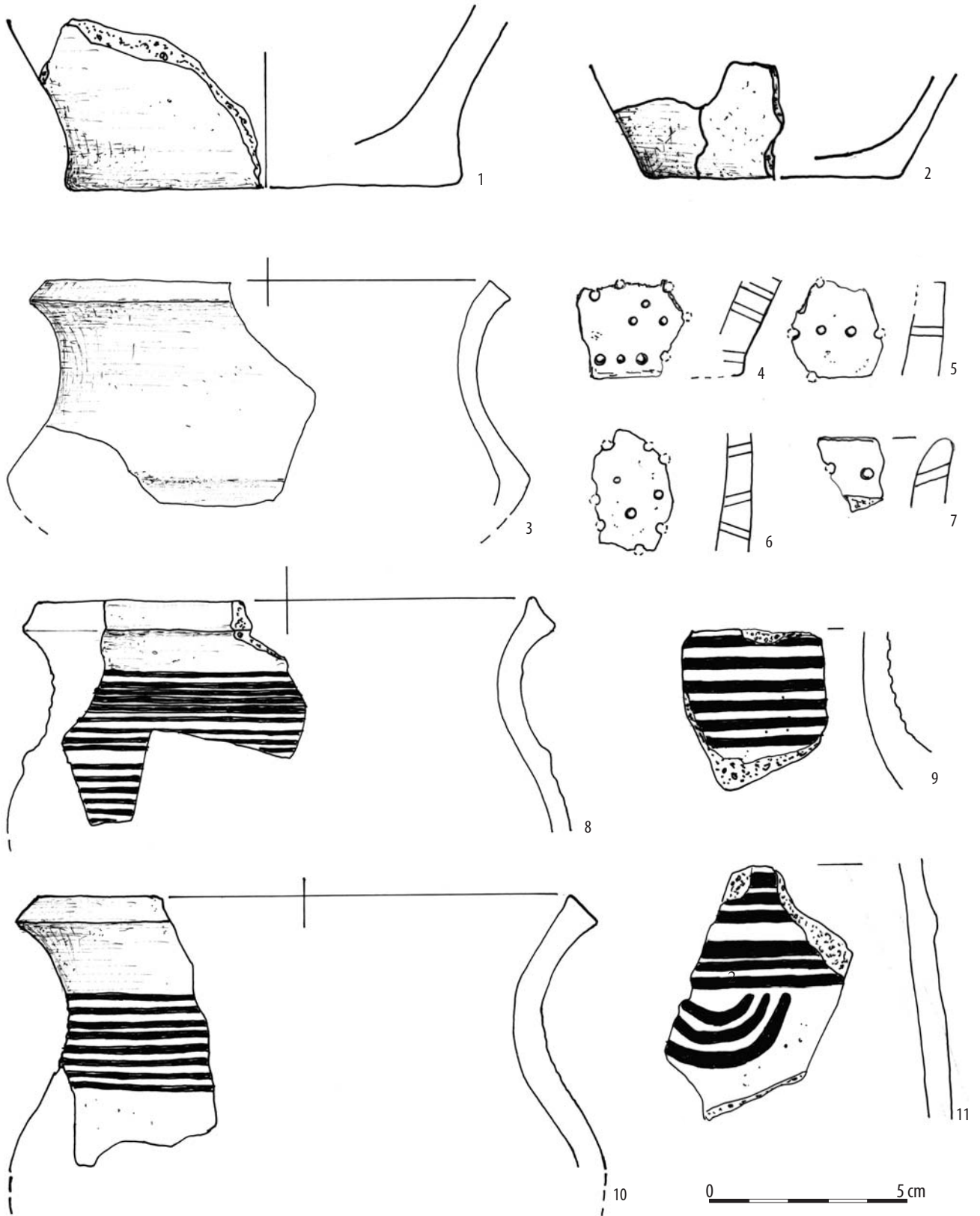
Ryc. 6. Świącica, pow. sandomierski, stan. 1. Wybór materiałów zabytkowych związanych z wczesnym odcinkiem neolitu (1-3, 11, 12) i kulturą mierzanowicką (4-10), odkrytych na złożu wtórnym, w trakcie eksploracji nasypu kopca (1-6, 10) oraz humusu pierwotnego (7-9, 11, 12); krzemień: czekoladowy /10, 12/, świciechowski /11/. Rys. M. Florek /1-9/, M. Szeliga /10-12/.

Fig. 6. Świącica, Sandomierz district, site 1. Selection of artefacts connected with the early stage of the Neolithic (1-3, 11, 12) and with the Mierzanowice Culture (4-10), which were redeposited and discovered during the exploration of the mound (1-6, 10) and of the primary humus (7-9, 11, 12); chocolate flint /10, 12/, Świeciechów flint /11/. Drawn by M. Florek /1-9/, M. Szeliga /10-12/.



Ryc. 7. Świącica, pow. sandomierski, stan. 1. Wybór ceramiki kultury trzcinieckiej odkrytej w trakcie eksploracji nawarstwień pierwotnego kopca. Rys. M. Florek.

Fig. 7. Świącica, Sandomierz district, site 1. Selection of pottery of the Trzciniec Culture discovered during the exploration of the layers of the primal mound. Drawn by M. Florek.



Rys. 8. Święcica, pow. sandomierski, stan. 1. Wybór ceramiki kultury trzcinieckiej odkrytej w trakcie eksploracji nawarstwień nasypu kopca (1, 2, 4-7), humusu pierwotnego (3, 8, 9) oraz obiektów tej kultury: 10 (10) i 5 (11). Rys. M. Florek.

Fig. 8. Święcica, Sandomierz district, site 1. Selection of pottery of the Trzciniec Culture discovered during the exploration of the layers of the mound (1, 2, 4-7), the primary humus (3, 8, 9) and of the features of that culture: 10 (10) i 5 (11). Drawn by M. Florek.

Fakt ten zdaje się potwierdzać spostrzeżenia płynące z analizy profilu kopca, iż kamiennych konstrukcji megalitycznych nie przykrywał żaden nasyp ziemny. Może to również świadczyć o tym, iż neolityczne konstrukcje kamienne mogły być, przynajmniej częściowo, w dalszym ciągu dostępne i widoczne dla ludności kultury trzcinieckiej.

Precyzyjna identyfikacja charakteru i skali użytkowania tego miejsca w dobie kultury trzcinieckiej napotyka na znaczne utrudnienia wynikające przede wszystkim z sondażowego charakteru przeprowadzonych badań oraz ubogiej ilości związanych z nią obiektów nieruchomych (pojedyncza jama – 10 oraz 4 paleniska – 5-9). Poza obiektami z omawianą fazą wiąże się najprawdopodobniej również warstwa 8 (koncentracja polepy i węgla drzewnych przemieszanych z ziemią barwy ciemnobrunatno-szarej), uchwycona w południowej części profilu kopca oraz w południowym profilu wykopu (ryc. 5A), której powstanie bezpośrednio wyprzedza usypanie kopca. Przemawiają za tym zarówno dane stratygraficzne (warstwa 8 zalegała bezpośrednio na humusie pierwotnym; ryc. 5A), jak też jej struktura, konsystencja i barwa, wykazujące bliskie podobieństwo do wypełnisk palenisk.

Biorąc pod uwagę specyfikę miejsca, najprawdopodobniej wykluczyć należy możliwość osadowej genezy obiektów oraz warstwy 8. Tym samym omawiane paleniska oraz warstwę można interpretować jako pozostałości nieokreślonych obrzędów (przejawiających się m.in. w paleniu ogni oraz rozbijaniu naczyń), poprzedzających usypanie właściwego kopca, być może w związku z rytuałami pogrzebowym. Pośrednio przemawiają za tym warstwy 4-7 (ryc. 5A), będące składowymi pierwotnego płaszcza kurhanu, w których najmłodszą i zarazem najliczniejszą kategorię zabytków stanowi ceramika kultury trzcinieckiej. Przyjęcie tej hipotezy nakazuje zakładać obecność w obrębie nie przebadanej – centralnej (?) – partii nasypu grobu bądź grobów tej kultury.

Najmłodszy epizod wiąże się z czasami współczesnymi (okres II wojny światowej i/lub niesprecyzowane czasy powojenne). Z okresem tym łączyć należy obiekty 1 i 12, stanowiące być może pozostałości hipotetycznej ziemianki lub innego założenia wojskowego oraz luźno odkryte w stropie wykopu łuski i pociski broni palnej oraz elementy ekwipunku żołnierskiego.

Pomimo nieznacznej powierzchni przebadanego obszaru, prowadzone przez blisko miesiąc ratownicze badania wykopaliskowe na stan. 1 w Świącicy dostarczyły niezwykle cennych informacji na temat początków oraz etapów jego użytkowania. Ukazały one również w sposób bardzo przekonujący sepulkralny charakter obiektu; utrzymujący się niezmiennie od środkowego neolitu (kultura pucharów lejkowatych) po epokę brązu (kultura trzciniecka), mimo braku obiektów grobowych tej ostatniej. Wybór i adaptacja tego miejsca dla celów grzebalnych przez ludność zasiedlającą okoliczne tereny w dużym odstępnie czasu i reprezentującą różne tradycje kulturowe, nie jest w obrębie Wyżyny Sandomierskiej przypadkiem odosobnionym. Fenomen ciągłości sepulkralnego charakteru stanowisk na tym terenie od neolitu po epokę brązu rozpatrywany był w ramach odrębnych studiów (H. Kowalewska-Marszałek 2000).

Przed przystąpieniem do prac terenowych oczekiwano, że ich wyniki staną się przyczynkiem w kontekście dyskusji nad problemem chronologii oraz funkcji tzw. „wielkich kopców Małopolski” (por. A. Buko 2004, s. 296-297; 2005, s. 137-155). W trakcie badań nie natrafiono na żadne materiały mogące wskazywać na związek kopca ze Świącicy z wczesnym średniowieczem. Mimo tego jednak obecny stan rozpoznania nie pozwala definitywnie odrzucić możliwości jego wtórnego wykorzystywania w tym okresie, m.in. dla celów grzebalnych. Możliwość taką sygnalizuje się dla kopca II w Świącicy, gdzie pochówek wczesnośredniowieczny (przypuszczalnie z VII w.) miałby zostać wkopany w kurhan z okresu rzymskiego (A. Buko 2005, s. 148).

Literatura

- Bargieł Barbara, Florek Marek, Libera Jerzy
1999 *Trzeci sezon badań wykopaliskowych na stanowisku 1 w Malicach Kościelnych, pow. Opatów, woj. świętokrzyskie*. Archeologia Polski Środkowo-wschodniej 2, s. 24-30.
- Bargieł Barbara, Florek Marek
2005 *Wyniki badań wykopaliskowych prowadzonych w latach 2001-2003 na cmentarzysku kultury pucharów lejkowatych w Pawłowie, stan. 3, pow. San-*
domierz. Archeologia Polski Środkowowschodniej 7, s. 20-32.
- Buko Andrzej
2004 *Wielkie kopce małopolskie z okresu wczesnego średniowiecza*. W: Polonia minor medii aevi. Studia ofiarowane Panu Profesorowi Andrzejowi Żakowskiemu w osiemdziesiątą rocznicę urodzin, red. Z. Woźniak, J. Gancarski. Kraków-Krosno, s. 287-310.

- 2005 *Archeologia Polski wczesnośredniowiecznej*. Warszawa.
- Florek Marek
1994 *Cmentarzyska kurhanowe i kopce na lessach sandomiersko-opatowskich. Stan badań. Charakterystyka. Próba określenia funkcji i chronologii*. Materiały i Sprawozdania Rzeszowskiego Ośrodka Archeologicznego za rok 1993, s. 251-280.
- Gąssowski Jerzy
1969 *Materiały do osadnictwa wczesnośredniowiecznego Sandomierszczyzny*. Materiały Wczesnośredniowieczne 6, s. 303-473.
- Kondracki Jerzy
2002 *Geografia regionalna Polski*. Warszawa.
- Kowalewska-Marszałek Hanna
2000 *Kontynuacja osadnicza a zmiana kulturowa – na przykładzie badań cmentarzyska w Kicharach Nowych koło Sandomierza*. W: *Kultury archeologiczne a rzeczywistość dziejowa*, red. S. Tabaczyński. Warszawa, s. 69-74.
- Kozak-Zychman Wanda
2007 *Pochówki na cmentarzysku ludności kultury pucharów lejkowatych w miejscowości Święcica, pow. sandomierski, stanowisko 1*. *Archeologia Polski Środkowowschodniej* 9 (w tym tomie).
- Matraszek Barbara
2001 *Sprawozdanie z trzech sezonów badań na wielokulturowym stanowisku w Stryczowicach, gm. Waśniów, woj. świętokrzyskie*. *Sprawozdania Archeologiczne* 53, s. 273-288.

Rescue excavations of barrow I in Święcica, Sandomierz district, in 2005

/summary/

Barrow I in Święcica, Obrazów commune, is situated in the eastern part of the Sandomierz Upland, about 11 km from Sandomierz, in the north-western direction. It is situated at a culmination of a land prominence, which constitutes the highest terrain point in this part of the Sandomierz Upland (Fig. 1). It was discovered in 1959 by an expedition conducted by Zygmunt Krzak. Since then, it remained undefined in terms of chronology or culture.

Due to the devastation of the western part of the barrow (Fig. 3), rescue excavations were carried out in 2005, which revealed a multicultural character of this site. In total, 21 archaeological features were discovered, which had varied purpose and chronology (Fig. 5A-C). The majority of the features are associated with the Funnel Beaker Culture and the Trzciniec Culture. 1000 artefacts were obtained, which can be dated from the ear-

ly Neolithic to the modern times and present time. The majority of the artefacts, which is represented mainly by potsherds (Figs. 7-8), are connected with the Trzciniec Culture. They were discovered mainly within the primary barrow mound (layers no. 4-7, 10; cf. Fig. 5:A). To a lesser extent, such artefacts were found in the filling of some features of this culture.

The beginnings of the sepulchral character of this site are connected with the middle Neolithic and are represented by remnants of a megalithic cemetery of the Funnel Beaker Culture. This cemetery is constituted by 6 fragmentarily studied stone constructions and 4 inhumation graves (Fig. 5B-C), which were not covered by any mound. The barrow itself was formed only in the Bronze Age, by the people of the Trzciniec Culture. However, no burials connected with that culture were recorded.

Mgr Marcin Szeliga
Dr Marek Florek
Instytut Archeologii UMCS
Pl. M. Curie-Skłodowskiej 4
20-031 Lublin
marcinszeliga@wp.pl
gflorek@wp.pl