

Florek, Marek

Badania wykopaliskowe na wczesnośredniowiecznym cmentarzysku kurhanowym w Międzygórzu (stan. 44), pow. opatowski, w latach 2006-2007

Archeologia Polski Środkowowschodniej 10, 103-116

2008

Artykuł został zdigitalizowany i opracowany do udostępnienia w internecie przez **Muzeum Historii Polski** w ramach prac podejmowanych na rzecz zapewnienia otwartego, powszechnego i trwałego dostępu do polskiego dorobku naukowego i kulturalnego. Artykuł jest umieszczony w kolekcji cyfrowej bazhum.muzhp.pl, gromadzącej zawartość polskich czasopism humanistycznych i społecznych.

Tekst jest udostępniony do wykorzystania w ramach dozwolonego użytku.

Marek Florek

Badania wykopaliskowe na wczesnośredniowiecznym cmentarzysku kurhanowym w Międzygórzu (stan. 44), pow. opatowski, w latach 2006-2007

Cmentarzysko kurhanowe w Międzygórzu, gm. Lipnik, woj. świętokrzyskie – stanowisko 44 (AZP 88-71/246) – znajduje się około 1,2 km na północ od drogi krajowej Opatów – Sandomierz (ryc. 1). W odległości około 1,5 km na południowy-wschód od niego znajduje się podobne cmentarzysko kurhanowe w Kleczanowie, badane w latach 1990-1992 (por. M. Florek, J. Ścibior 1993; 1997). Stanowisko zostało odkryte jesienią 2004 roku przez Marka Juszczyka, pracownika sandomierskiej Delegatury Wojewódzkiego Urzędu Ochrony Zabytków w Kielcach i znanego przewodnika sandomierskiego w trakcie jednej z prowadzonych przez niego wycieczek (M. Florek 2007, s. 81). Jednak pierwsze informacje o mających znajdować się w lesie międzygórskim kurhanach, jednak bez bliższych danych o ich lokalizacji, przekazał jeszcze w końcu lat 80. ubiegłego wieku do ówczesnego Urzędu Ochrony Zabytków w Tarnobrzegu Andrzej Urbański, archeolog i dyrektor Muzeum Zamojskiego w Zamościu.

Cmentarzysko usytuowane jest w lesie, na łagodnym stoku garbu wysoczyznowego opadającego ku dolinie Opatówki. Na obszarze o powierzchni prawie 2 hektarów ograniczonym z trzech stron głębokimi V-kształtnymi wąwozami znajduje się 13 różnej wielkości kopców rozmieszczonych pojedynczo bądź tworzących niewielkie skupiska. Największe z nich mierzą prawie 15 m średnicy i ponad 1,5 m wysokości, najmniejsze mają średnice ok. 6-7 m i wysokość ok. 0,3 m (ryc. 2-5). Część nasypów nosi ślady zniszczeń, w tym wkopów wykonanych prawdopodobnie przez poszukiwaczy militariów penetrujących z wykrywaczami metali okolice zamku w Międzygórzu, którego ruiny znajdują się ok. 500 m na północ od cmentarzyska.

W 2006 roku na cmentarzysku rozpoczęto badania wykopaliskowe, kontynuowane w roku następnym, których głównym celem było określenie stanu zachowania kurhanów, ich chronologii oraz rodzaju stosowanego

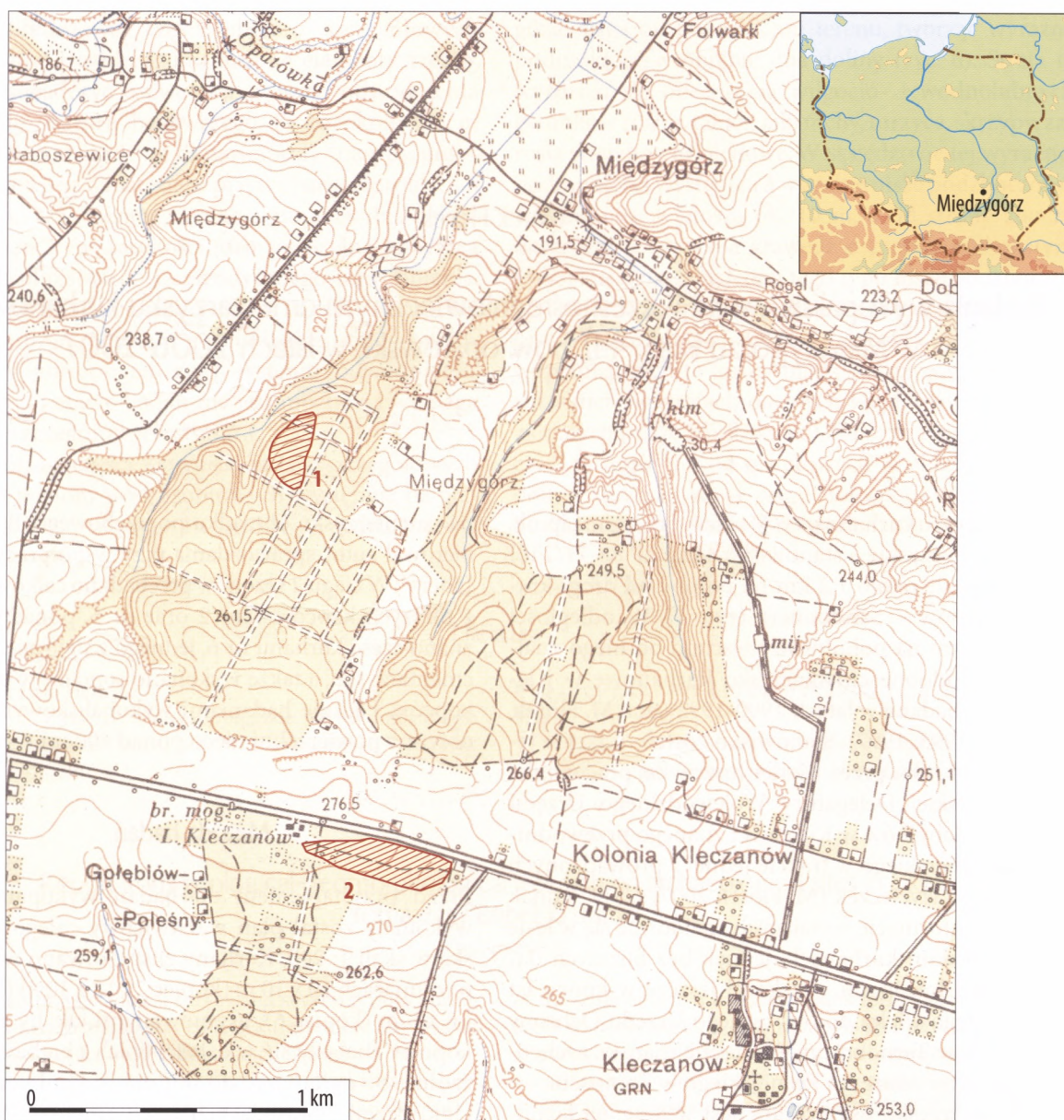
na cmentarzysku obrządku pogrzebowego. Badaniami kierował autor sprawozdania przy współpracy Jerzego Libery¹. W ciągu 2 sezonów przebadano całkowicie dwa z niższych kopców – nr 2 oraz nr 5, ponadto rozpoznano część kurhanu nr 6, jednego z najmniejszych na cmentarzysku, a także wykonano sondáže w otoczeniu kopców. Łącznie badaniami wykopaliskowymi objęto obszar o powierzchni nieco ponad 400 m² (ryc. 6)².

Metoda badań

Przed przystąpieniem do badań wykopaliskowych wykonany został plan warstwiczny całego stanowiska w skali 1: 200. Kurhany eksplorowano wykopami o wymiarach 10 x 10 m (kopiec 2), 12 x 12 m (kopiec 5) i 6 x 5 m (kopiec 6), usytuowanymi tak, by podstawy kopców znalazły się w całości w ich obrębie, a jednocześnie by ograniczyć do minimum konieczność wycinki drzew porastających teren cmentarzyska (stąd ich różna orientacja względem stron świata), podzielonymi na 4 działki rozgraniczone 0,5 m szerokości świadkami profilowymi. Od tych głównych wykopów, na przedłużeniu świadków profilowych, wykonywano wykopy sondażowe, których zadaniem było dostarczenie informacji na temat ewentualnych obiektów w przestrzeni międzykurhanowej. Eksplorację prowadzono warstwami naturalnymi, z pełną trójwymiarową inwentaryzacją wszystkich znalezionych artefaktów (fragmentów ceramiki, wyrobów krzemienych i kamiennych, naturalnych kamieni, kości, węgla drzewnych i innych przedmiotów). Z poszczególnych

¹ Prace były finansowane przez Instytut Archeologii UMCS i Wojewódzki Urząd Ochrony Zabytków w Kielcach.

² Krótkie sprawozdanie z tych badań zostało opublikowane w 25 numerze *Zeszytów Sandomierskich* (M. Florek 2007).



Ryc. 1. Lokalizacja cmentarzysk kurhanowych: 1 – Miedzygórz, pow. opatowski, stan. 44; 2 – Kleczanów, pow. sandomierski, stan. 6 (fragment mapy: Powiat Sandomierz. Województwo kieleckie, skala 1: 25 000. Wydawca – Zarząd Topograficzny Szt.[abu] Gen.[eralnego]. Warszawa 1962).

Fig. 1. Location of barrow cemeteries: 1 – Miedzygórz, Opatów district, site 44; 2 – Kleczanów, Sandomierz district, site 6 (fragment of a map of the Sandomierz district. Kielce voivodship, scale 1: 25 000, published by Zarząd Topograficzny Szt.[abu] Gen.[eralnego]. Warszawa 1962).

warstw wyróżnianych w obrębie nasypów kurhanów oraz gruntu pod nimi pobrano próbki ziemi do ewentualnych przyszłych analiz specjalistycznych.

Wyniki badań

Kurhan 2

Nasyp kopca przed przystąpieniem do badań miał w planie kształt w przybliżeniu kolisty, w przekro-

ju poprzecznym kopulasty, mocno spłaszczony. Jego średnica wynosiła ok. 8-9 m, zaś wysokość ok. 0,6 m, przy czym od strony zachodniej, ze względu na położenie na stoku, była ona nieco większa niż od strony wschodniej.

W obrębie nasypu kopca, bezpośrednio pod nim, oraz w jego najbliższym otoczeniu wyróżniono następujące jednostki stratygraficzne (ryc. 7B, C):

1. warstwa ściółki leśnej mięszkości od 5 do 10 cm;
2. szarozółty less przesycony próchnicą mięszkości od 20 do ponad 40 cm;



Ryc. 2. Międzygórz, pow. opatowski, stan. 44. Cmentarzysko kurhanowe – kopce 1 i 2. Fot. M. Florek.

Fig. 2. Międzygórz, Opatów district, site 44. Barrow cemetery – mounds 1 and 2. Photo by M. Florek.



Ryc. 3. Międzygórz, pow. opatowski, stan. 44. Cmentarzysko kurhanowe – kopiec 3. Fot. M. Florek.

Fig. 3. Międzygórz, Opatów district, site 44. Barrow cemetery – mound 3. Photo by M. Florek.



Ryc. 4. Międzygórz, pow. opatowski, stan. 44. Cmentarzysko kurhanowe – kopce 7, 8 i 9. Fot. M. Florek.

Fig. 4. Międzygórz, Opatów district, site 44. Barrow cemetery – mounds 7, 8 and 9. Photo by M. Florek.

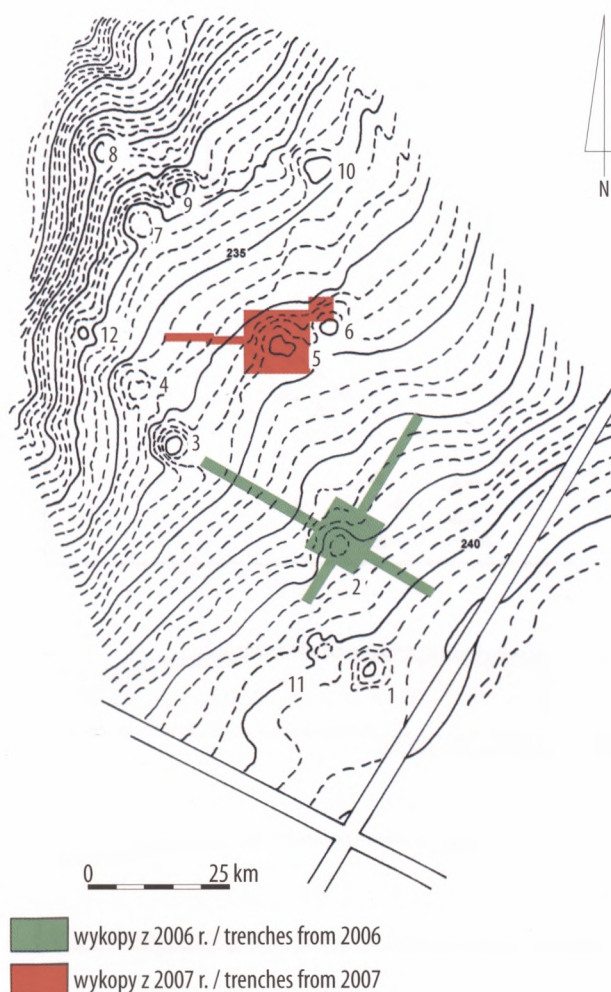


Ryc. 5. Międzygórz, pow. opatowski, stan. 44. Cmentarzysko kurhanowe – kopiec 5 w trakcie badań. Fot. M. Florek.

Fig. 5. Międzygórz, Opatów district, site 44. Barrow cemetery – mound 5 during exploration. Photo by M. Florek.

3. ciemnożółty less miąższości do ok. 22 cm;
4. jasny żółto-szary less miąższości od ok. 10 do ponad 20 cm;
5. brunatno-żółty less z wtrąceniami białej osypki krzemionkowej i rdzawymi żelazystymi;
6. jasny, „słomkowy” less;
7. szaro-brunatny przemieszany less z dużą ilością próchnicy.

Jednostki stratygraficzne 2 i 3 odpowiadają genetycznym górnym poziomom glebowym – gleby bru-



Ryc. 6. Międzygórze, pow. opatowski, stan. 44. Plan cmentarzyska i lokalizacja wykopów z lat 2006-2007 (kopiec 13, najdalej wysunięty na północny-wschód, znajduje się poza planem). Opracowanie graficzne M. Florek na podkładzie mapy sytuacyjno-wysokościowej wykonanej przez geodetę A. Medyka w 2005 roku.

Fig. 6. Międzygórze, Opatów district, site 44. Plan of the cemetery and location of trenches from the years 2006-2007 (mound 13, the north-easternmost, is outside the limit of the plan). Graphic design by M. Florek on the background of a land survey and height map prepared by land surveyor A. Medyka in 2005.

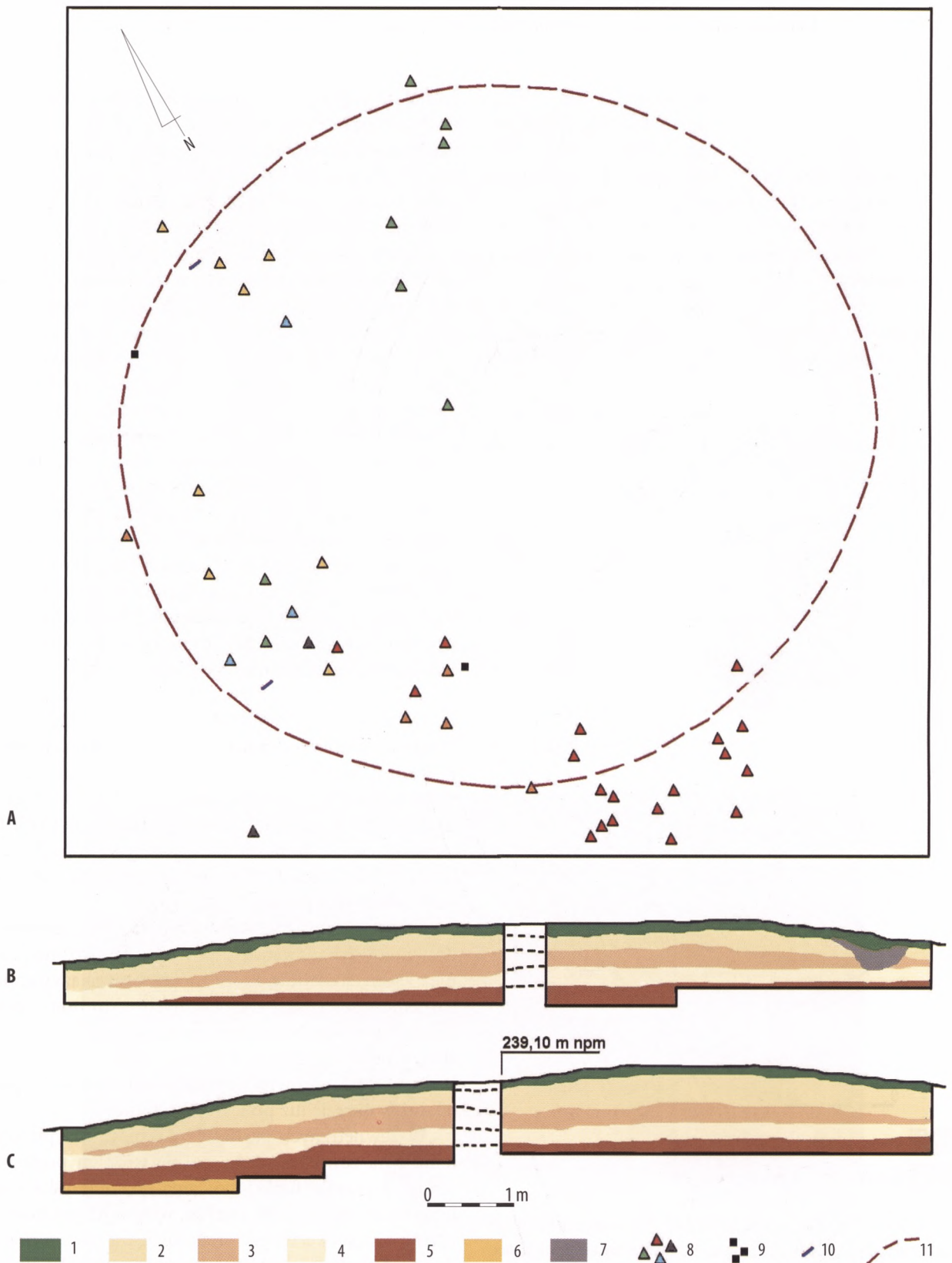
natnej wylugowanej, ewentualnie płowej (A1, A3)³ wytworzonym m.in. w obrębie rozsypiska i pierwotnego nasypu kurhanu (a także poza nim). Jednostka stratygraficzna 4 jest reliktoowo zachowanym stropem gleby kopalnej z czasów sypania kurhanu, natomiast jednostka stratygraficzna 5 odpowiada pierwotnemu poziomowi iluwalnemu – wmywania (Bt) w profilu gleby brunatnej wylugowanej wytworzonej z lessów, zaś jednostka stratygraficzna 6 to skała macierzysta (C) – calec geologiczny (less węglanowy). Szaro-brunatny less z dużą ilością próchnicy (jednostka stratygraficzna 7) to punktowo występujące wypełniska naturalnych zagłębień, głównie po korzeniach, norach zwierzęcych itp., a także dawnych wkopach.

Analiza stratygrafii wskazuje, że kurhan nr 2 usypany został na wcześniej przygotowanym przez splantowanie terenie, przy czym zdjęto wówczas tylko cienką warstwę humusu, pozostawiając w całości podglebie (plantowanie nie sięgnęło calca geologicznego). Nasyp wzniesiono z prawie czystego lessu, z bardzo niewielką domieszką próchnicy, co w połączeniu z brakiem (a przynajmniej nie stwierdzeniem) w jego sąsiedztwie rowu przykurhanowego czy glinianki, z których można by było go czerpać, wydaje się wskazywać, że ziemi, z której zbudowano kopiec nie zbierano z jego otoczenia lecz przyniesiono z innego miejsca. Pierwotny kształt i wymiary kopca można rekonstruować w oparciu o zasięg warstw (jednostek stratygraficznych) 3 i 4. Podstawa nasypu miała kształt kolisty i średnicę około 8 m, zaś wysokość prawdopodobnie niewiele przekraczała 1 m. Był to zatem kurhan stosunkowo niski i płaski.

Kopiec nie posiadał wewnątrz żadnych konstrukcji drewnianych bądź kamiennych. Nie stwierdzono również żadnych śladów, które mogłyby wskazywać na istnienie konstrukcji zewnętrznych w rodzaju ogrodzeń, słupów itp. Nie natrafiono także na jakiegokolwiek ślady palenia ognia, w tym zwłaszcza w postaci ognisk bądź palenisk, zarówno poprzedzające budowę kopca, jak też w okresie już po jego powstaniu.

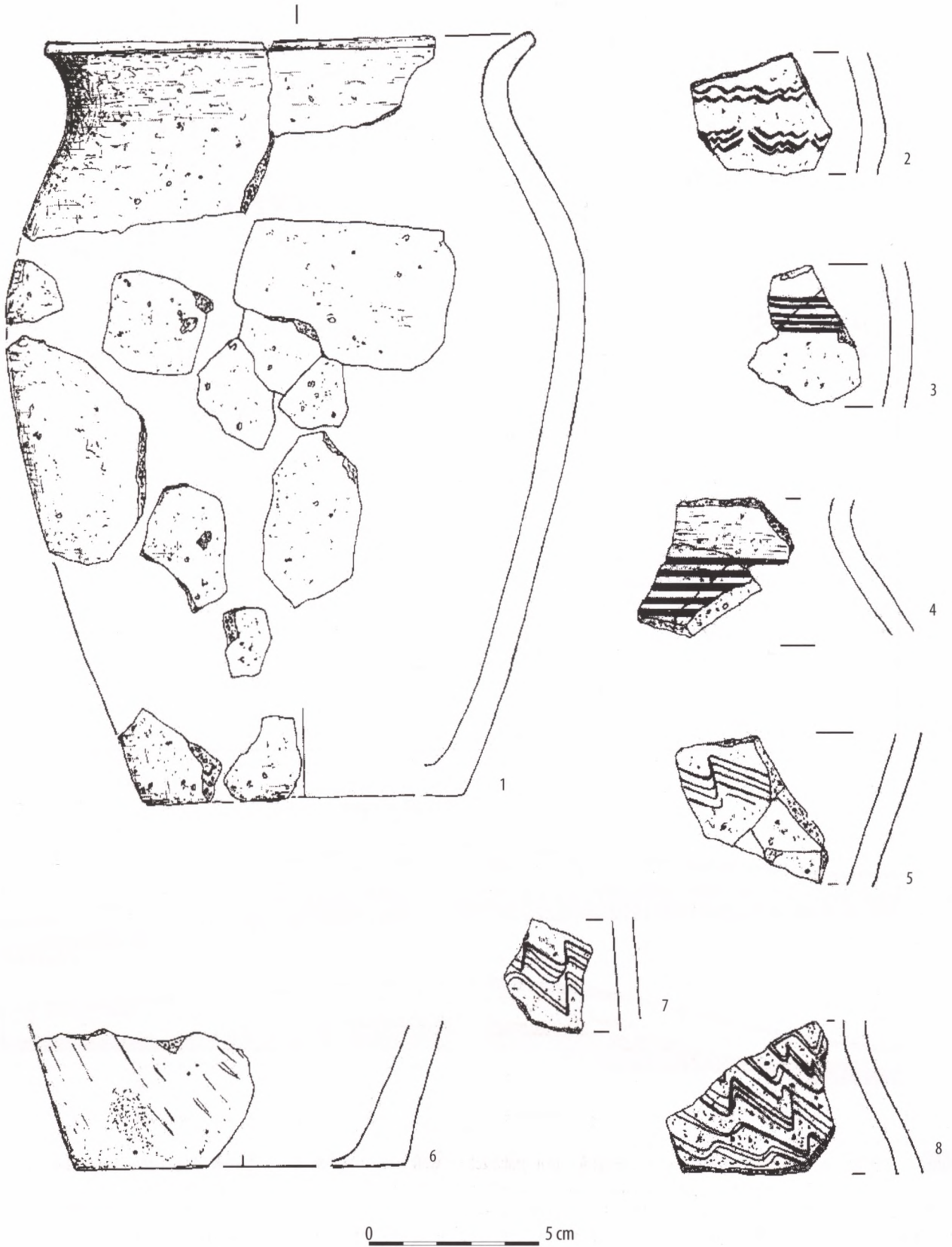
W zewnętrznych partiach rozsypiska nasypu kurhanu i na zewnątrz niego, na pierwotnym poziomie terenu z czasów funkcjonowania cmentarzyska znaleziono 46 fragmentów naczyń, w tym 45 pochodzących z okresu wczesnego średniowiecza i jeden prawdopodobnie kultury pucharów lejkowatych, 2 odłupki krzemienne (z krzemienia czekoladowego i przepalono-

³ Gleby płowe powstają z gleb brunatnych wylugowanych w wyniku intensyfikacji procesów wmywania (przemieszczania się ilu koloidalnego) i występują najczęściej w jednych kompleksach z nimi, stąd trudność jednoznacznego określenia typu gleby (por. H. Uggla 1981, s. 411, 422-423).



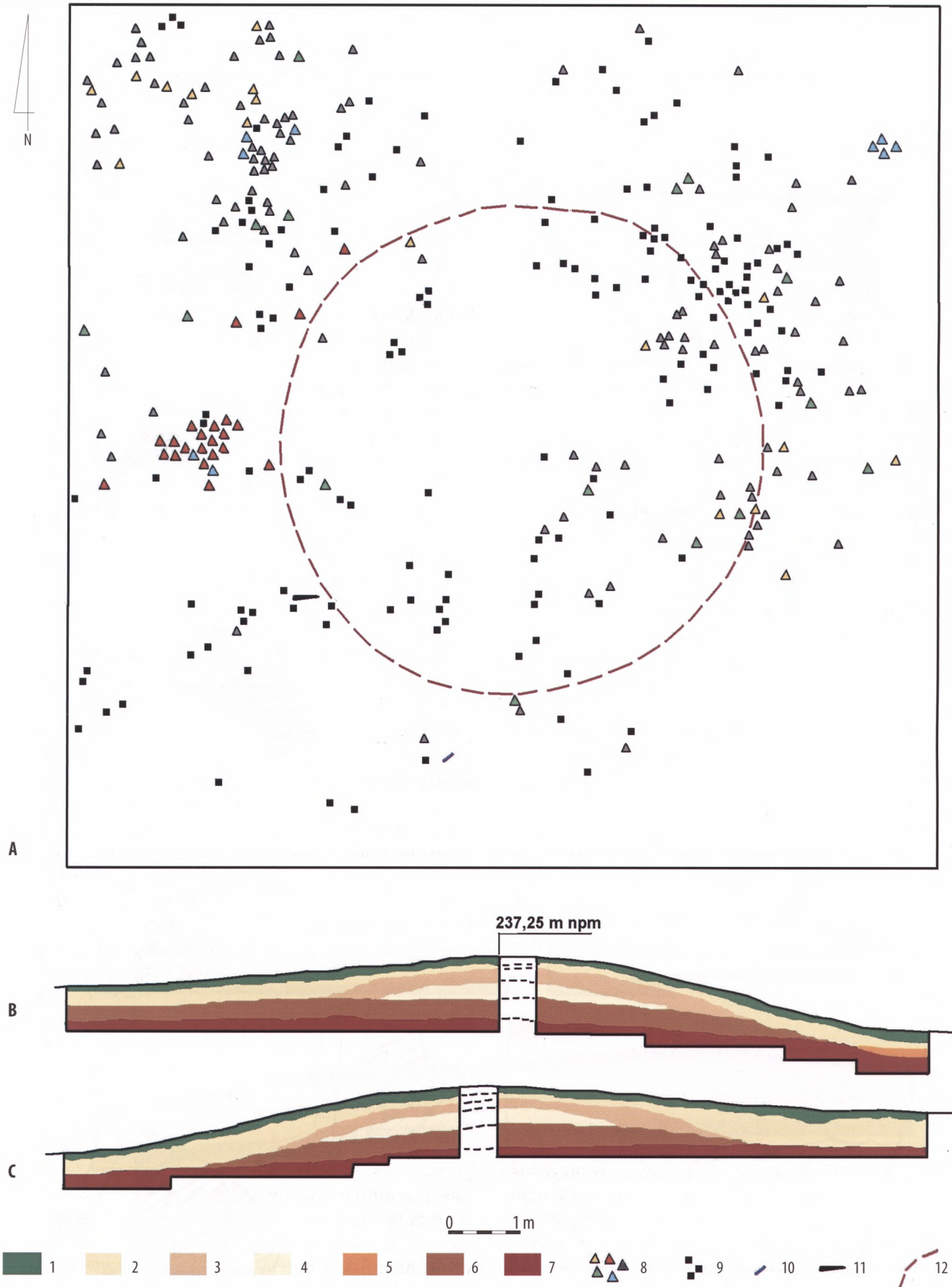
Ryc. 7. Międzygórz, pow. opatowski, stan. 44. Kopiec 2: A – planigrafia zabytków, B – profil NW–SE, C – profil SW–NE. Oznaczenia: 1 – ściółka leśna; 2 – szaro-żółty less przesycony próchnicą; 3 – ciemnożółty less; 4 – jasny żółto-szary less; 5 – brunatno-żółty less z wtrąceniami białej osypki krzemionkowej i rdzawymi żelazistymi; 6 – jasny, „słomkowy” less; 7 – szaro-brunatny less przemieszany z dużą ilością próchnicy; 8 – fragmenty ceramiki (odmiennymi kolorami oznaczono fragmenty pochodzące z różnych naczyń); 9 – przepalone kości; 10 – krzemienie; 11 – rekonstruowany pierwotny zasięg podstawy kopca. Rys. M. Florek.

Fig. 7. Międzygórz, Opatów district, site 44. Mound 2: A – planigraphy of finds, B – NW–SE profile, C – SW–NE profile. Key to the markings: 1 – forest litter; 2 – grey-yellow loess saturated with humous; 3 – dark yellow loess; 4 – light yellow-grey loess; 5 – brown-yellow loess with patches of white powdered silica and rust-coloured patches of iron compounds; 6 – light, „straw”-coloured loess; 7 – grey-brown loess mixed with large amounts of humous; 8 – pottery fragments (different colours used for fragments representing individual vessels); 9 – burnt bones; 10 – flint artefacts; 11 – reconstructed original basic range of the mound. Drawn by M. Florek.



Ryc. 8. Międzygóra, pow. opatowski, stan. 44. Wybór ceramiki z nasypu kopca nr 2 i jego otoczenia. Rys. M. Florek.

Fig. 8. Międzygóra, Opatów district, site 44. Mound 2. Selection of pottery from the mound 2 and its surroundings. Drawn by M. Florek.



Ryc. 9. Międzygórz, pow. opatowski, stan. 44. Kopiec 5: A – planigrafia zabytków; B – profil S–N; C – profil W–E. Oznaczenia: 1 – ściółka leśna; 2 – żółto-szary, przemieszany less przesycony próchnicą; 3 – żółty przemieszany less; 4 – jasny żółto-szary less; 5 – brunatny przemieszany less; 6 – żółto-brunatny less z wytrąceniami białej osypki krzemionkowej i wytrąceniami żelazistymi; 7 – brunatno-żółty less; 8 – fragmenty ceramiki (odmiennymi kolorami zaznaczono fragmenty pochodzące z różnych naczyń); 9 – przepalone kości; 10 – krzemienie; 11 – nóż żelazny; 12 – rekonstruowany pierwotny zasięg podstawy kopca. Rys. M. Florek.

Fig. 9. Międzygórz, Opatów district, site 44. Mound 5: A – planigraphy of finds; B – S–N profile; C – W–E profile. Key to the markings: 1 – forest litter; 2 – grey-yellow loess saturated with humous; 3 – yellow mixed loess; 4 – light yellow-grey loess; 5 – brown mixed loess; 6 – yellow-brown loess with patches of white powdered silica and rust-coloured patches of iron compounds; 7 – brown-yellow loess; 8 – pottery fragments (different colours used for fragments representing individual vessels); 9 – burnt bones; 10 – flint artefacts; 11 – iron knife; 12 – reconstructed original basic range of the mound. Drawn by M. Florek.

ny) oraz tylko 2 niewielkie ułamki przepalonych kości ludzkich, ponadto kilkadziesiąt niewielkich okruchów lokalnego piaskowca, w tym jeden przepalony. Fragmenty ceramiki wczesnośredniowiecznej koncentrowały się przede wszystkim po południowo-zachodniej stronie kurhanu (ryc. 7A). Znalezione ułamki ceramiki pochodzą z co najmniej 5 naczyń. Jedno, z którego zachowały się znaczne partie wylewu, kilkanaście fragmentów brzuśca i dwa niewielkie ułamki dna udało się zrekonstruować. Był to niewielki przysadzisty garnek o esowatym profilu z największą wydętością brzuśca umieszczoną w ok. 2/3 wysokości naczynia, wykonany z gliny z dużą ilością domieszki gruboziarnistego tłuczni, nie zdobiony (ryc. 8: 1). Pozostałe fragmenty naczyń, o trudnej do określenia formie, zapewne również były w typie garnków, zdobionych grzebieniem bądź pojedynczym rylcem – ornamentami w postaci linii falistych i poziomymi płytkimi żłobków (ryc. 8: 2-7).

Całość znalezionej ceramiki, z wyłączeniem wspomnianego fragmentu neolitycznego, można datować w dość szerokich ramach chronologicznych – od początków VIII przynajmniej do końca wieku IX.

Biorąc pod uwagę wnioski wypływające z analizy stratygrafii kopca i planigrafii fragmentów naczyń i przepalonych kości, należy sadzić, że znajdował się tu ciepłopalny pochówek nakurhanowy. Zastanawiający jest praktyczny brak przepalonych szczątków kostnych – znaleziono tylko 2 niewielkie okruchy. Sugeruje to, że – jeśli przyjmiemy, że spalone szczątki zmarłego złożone były w naczyniu (popielnicy) ustawionej na kopcu – po jego zniszczeniu bądź przewróceniu mogły one zostać zebrane z nasypu kurhanu, być może z częścią szczątków popielnicy, i zdeponowane w innym miejscu. Tłumaczyłoby to nie tylko brak kości, ale również niewielką ilość znalezionych fragmentów naczyń. Jednak bardziej prawdopodobne wydaje się, że mamy tutaj do czynienia z cząstkowym pochówkiem nakurhanowym warstwowym, tzn. rozsypaniem niewielkiej ilości przepalonych szczątków kostnych bezpośrednio na powierzchni nasypu kopca. Poza wspomnianą znikomą ich liczbą, za taką interpretacją wydaje się przemawiać fakt, że fragmenty zachowanego prawie w całości naczynia, które ewentualnie mogło by spełniać rolę popielnicy (w przypadku ułamków pozostałych naczyń, ze względu na ich liczbę, miejsce znalezienia i stan zachowania, funkcję taką należy wykluczyć), znajdują się w zupełnie innym miejscu, niż okruchy przepalonych kości.

Kurhan 5

Przed przystąpieniem do badań kopiec ten, kształtu kopulastego, miał ok. 9-10 m średnicy i około 1 m

wysokości, mierzonej między kulminacją a podstawą od strony zachodniej, natomiast tylko ok. 0,4 m, mierzone od podnóża po jego stronie wschodniej. Różnice w zachowanej wysokości wynikają, podobnie jak w przypadku kopca 2, z ich usytuowania na stoku.

W obrębie nasypu kopca, poniżej niego oraz w jego bezpośrednim sąsiedztwie wyróżniono następujące jednostki stratygraficzne (ryc. 9B, C):

1. warstwa ściółki leśnej mięszkości 10-15 cm, lokalnie nawet do 20 cm;
2. żółto-szary, przemieszany less przesycony próchnicą, mięszkości do 50 cm;
3. żółty przemieszany less o mięszkości do 40 cm;
4. jasny żółto-szary less mięszkości do 30 cm;
5. brunatny przemieszany less o mięszkości do 15 cm;
6. żółto-brunatny less z wytrąceniami białej osypki krzemionkowej i wytrąceniami żelazistymi, bez wyraźnej granicy przechodzący w warstwę (jednostkę stratygraficzną 7);
7. brunatno-żółty less.

Jednostki stratygraficzne 2 i 3 odpowiadają genetycznym górnym poziomom gleby brunatnej wylugowanej, ewentualnie gleby płowej (A1, A3) utworzonym m.in. w obrębie rozsypiska (jednostka stratygraficzna 2) i pierwotnego nasypu (jednostka stratygraficzna 3) kurhanu. Jednostka stratygraficzna 4 jest reliktoowo zachowanym stropem gleby kopalnej z czasów sypania kurhanu, natomiast jednostki stratygraficzne 6 i 7 odpowiadają pierwotnemu poziomowi iluwialnemu (Bt) w profilu gleby brunatnej wylugowanej (a jako całość, jednostce stratygraficznej 5 wyróżnionej w kurhanie 2), która stanowi wypełnisko płytkiego obniżenia znajdującego się na północ od pierwotnej podstawy kopca, utworzone przez deluwia lessowe z dużą domieszką materiałów organicznych, odkładające się w środowisku wilgotnym (w obniżeniu, przed całkowitym wypełnieniem, stała okresowo woda deszczowa). W wykopie nigdzie nie osiągnięto calca geologicznego, to jest jasnego lessu węglanowego.

Na podstawie układu i zasięgu jednostek stratygraficznych (warstw) 2, 3 i 4 można przyjąć, że kopiec pierwotnie miał owalną podstawę o średnicach ok. 6 m (wzdłuż osi wschód – zachód) i 7 m (wzdłuż osi północ – południe), zaś jego wysokość wynosiła co najmniej 1,5 m, z pewnością jednak mniej niż 2 m. Nasyp wzniesiono na przygotowanym wcześniej terenie. Jednak nie ograniczono się – jak w przypadku kopca 2 – tylko do jego oczyszczenia i wyrównania przez zdjęcie górnej warstwy gleby, ale poprzez obniżenie o 30-40 cm, przede wszystkim od strony wschodniej i północnej (a więc rejonu, w którym podnosił się

stok), terenu wokół miejsca gdzie miał stanąć kopiec, uzyskano coś w rodzaju naturalnej płaskiej platformy, na której potem usypano kurhan. W ten sposób jego wysokość mierzona od poziomu otaczającego terenu była większa nawet o 40 cm, niż rzeczywista wysokość samego kopca. Nasyp kurhanu wzniesiono z czystego, żółtego lessu, prawdopodobnie przyniesionego z pewnej odległości, chociaż nie można wykluczyć użycia również części ziemi zebranej podczas obniżania terenu wokół miejsca, gdzie miał stanąć kopiec.

W obrębie nasypu kurhanu oraz poza nim nie natrafiono na żadne ślady jakichkolwiek konstrukcji wewnętrznych bądź zewnętrznych, drewnianych lub kamiennych, pozostałości palenisk, ognisk itp.

W zewnętrznych warstwach rozsypana nasypu kopca oraz poza nim znaleziono ponad 190 drobnych ułamków przepalonych kości, ponad 150 fragmentów ceramiki pochodzących z co najmniej 10 naczyń, w tym jedno zachowane prawie kompletnie, kilka drobnych odłupków krzemienych, nóż żelazny, drobne węgle drzewne i kilkanaście niewielkich okruchów piaskowca (ryc. 9A). Większość fragmentów ceramiki znajdowała się w północno-zachodniej i zachodniej partii obecnego nasypu kopca, a jednocześnie poza jego pierwotną podstawą. Część z nich była zdobiona w górnych partiach brzuśców ornamentem falistych linii wykonanych grzebieniem lub rylcem, bądź płytkimi poziomymi żłobkami (ryc. 10). W jednym wypadku zaobserwowano również ornament linii falistych na wewnętrznej stronie wylewu.

Na podstawie form naczyń, w zasadzie ograniczających się do słabo esowatego garnka, stosowanej ornamentyki oraz cech technologicznych znalezione w kopcu fragmenty ceramiki należy datować na VIII, ewentualnie początek wieku IX.

Analiza planigrafii spalonych szczątków kostnych i fragmentów ceramiki wskazuje, że mamy tu najprawdopodobniej do czynienia ze zbiorowym pochówkiem nakurhanowym. Ponieważ skupisku fragmentów ceramiki pochodzącemu z jednego naczynia, które ewentualnie można by uznać za popielnicę, nie towarzyszą przepalone kości, które z kolei są rozproszone w miarę równomiernie w zewnętrznych warstwach całego nasypu – podobnie jak w przypadku kopca 2 – za najbardziej prawdopodobne należy przyjąć, że był to nakurhanowy pochówek bezpopielnicowy, zapewne warstwowy. To znaczy taki, gdzie szczątki kostne zostały rozsypane bezpośrednio na powierzchni kopca, zaś znalezione fragmenty naczyń pochodzą nie z popielnic, lecz garnków, które zostały rozbite w czasie towarzyszących pogrzebom obrzędów lub cyklicznych praktyk kultowych ku czci zmarłych odbywanych na cmentarzysku.

Kurhan 6

Usytuowany bezpośrednio na wschód od kopca 5, należy do najmniejszych na cmentarzysku. W chwili rozpoczęcia badań miał ok. 5-6 m średnicy i 0,2 m wysokości. Rozpoznano tylko północno-zachodnią ćwiartkę jego nasypu, wyróżniając następujące jednostki stratygraficzne:

1. ściółka leśna miąższości 10-12 cm;
2. żółto-szary, przemieszany less przesycony próchnicą, miąższości do 50 cm;
3. żółty przemieszany less o miąższości do 40 cm;
4. jasnożółty less z domieszką humusu w stropie, miąższości do 30 cm;
5. żółto-brunatny less z wytrąceniami białej osypki krzemionkowej i wytrąceniami żelazistymi.

Ich interpretacja jest identyczna jak w przypadku kopca 6, tzn. jednostki stratygraficzne 2 i 3 odpowiadają genetycznym górnym poziomom (A1, A3) gleby brunatnej wylugowanej wytworzonej w obrębie rozsypana (jednostka stratygraficzna 2) i pierwotnego nasypu (jednostka stratygraficzna 3) kurhanu, jednostka stratygraficzna 4 jest reliktoowo zachowanym stropem gleby kopalnej z czasów sypania kurhanu, natomiast jednostka stratygraficzna 5 odpowiada górnej części pierwotnego poziomu iluwialnego (Bt) w profilu gleby brunatnej wylugowanej.

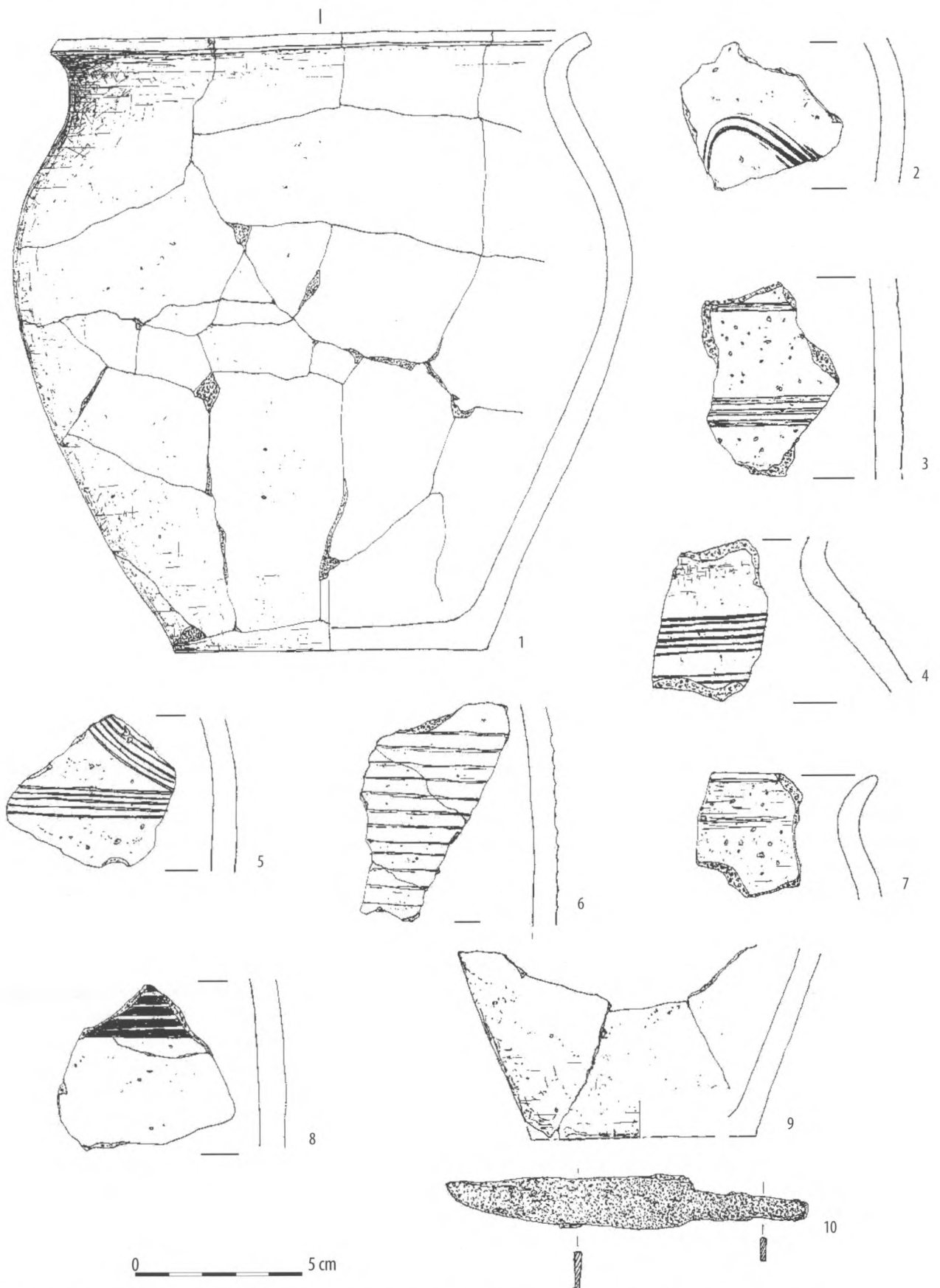
Na podstawie analizy stratygrafii można przypuszczać, że kopiec został usypany z czystego lessu w miejscu wcześniej wyrównanym i oczyszczonym przez zdjęcie wierzchniej warstwy humusu aż do stropu podglebia. Jego pierwotna średnica wynosiła 4,5-5,0 m, zaś wysokość zapewne mogła niewiele przekraczać 0,5 m. Podobnie jak w przypadku kopców 2 i 5, tutaj również nie natrafiono na żadne ślady konstrukcji drewnianych bądź kamiennych.

W przebadanej ćwiartce kopca znaleziono jedynie niewielki fragment ceramiki wczesnośredniowiecznej, odłupek krzemieny oraz kawałek nie przepalonej kości, prawdopodobnie zwierzęcej.

Ze względu na niewielki stopień rozpoznania, brak przepalonych kości, trudno cokolwiek bliższego powiedzieć na temat formy pochówku, ale z dużym prawdopodobieństwem można założyć, że kopiec zawierał ciepłopalny pochówek nakurhanowy.

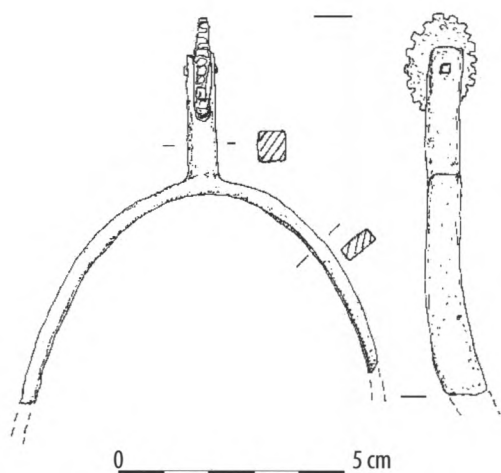
Przeźródź międzykurhanowa

Poza badaniami samych kopców, starano się rozpoznać przy pomocy wykopów sondażowych przestrzeń międzykurhanową. We wszystkich wykonanych wykopach bezpośrednio pod warstwą ściółki i humu-



Ryc. 10. Międzygórz, pow. opatowski, stan. 44. Wybór zabytków z kopca nr 5 i jego otoczenia: 1-9 – ceramika; 10 – żelazo. Rys. M. Florek.

Fig. 10. Międzygórz, Opatów district, site 44. Mound 5. Selection of artefacts from the mound 5 and its surroundings: 1-9 – pottery; 10 – iron knife. Drawn by M. Florek.



Ryc. 11. Międzygórz, pow. opatowski, stan. 44. Ostroga znaleziona w sąsiedztwie kopca nr 2. Rys. M. Florek.

Fig. 11. Międzygórz, Opatów district, site 44. Spur found in the vicinity of mound 2. Drawn by M. Florek.

su leśnego stwierdzono występowanie zachowanego w pełni profilu gleby brunatnej. Nie natrafiono na żadne obiekty, w tym zwłaszcza jamy bądź ślady palenisk. W wykopach sondażowych w sąsiedztwie kopca 2 nie znaleziono również żadnych zabytków, poza nowożytną ostrogą ze stosunkowo krótkim bodźcem zakończonym kółkiem gwiaździstym i prostymi ramionami kabłąka z uszkodzonymi końcami (ryc. 13: 1), którą odkryto bezpośrednio pod warstwą ściółki leśnej. Natomiast w wykopie obok kopca 5, w odległości ok. 9 m od jego obecnej podstawy, bezpośrednio w stropie warstwy szaro-żółtego lessu odpowiadającego poziomowi A3 (przemywania, lessiważu) gleby płowej lub brunatnej wylugowanej odkryto skupisko dużych fragmentów rozbitych naczyń wczesnośredniowiecznych, jak się wydaje chronologicznie odpowiadających materiałom z kopców (ryc. 12: 1-6). W ich sąsiedztwie nie zaobserwowano żadnych śladów wkopu, natomiast stan zachowania wskazuje na długotrwałe pozostawianie ich na powierzchni.

Wnioski

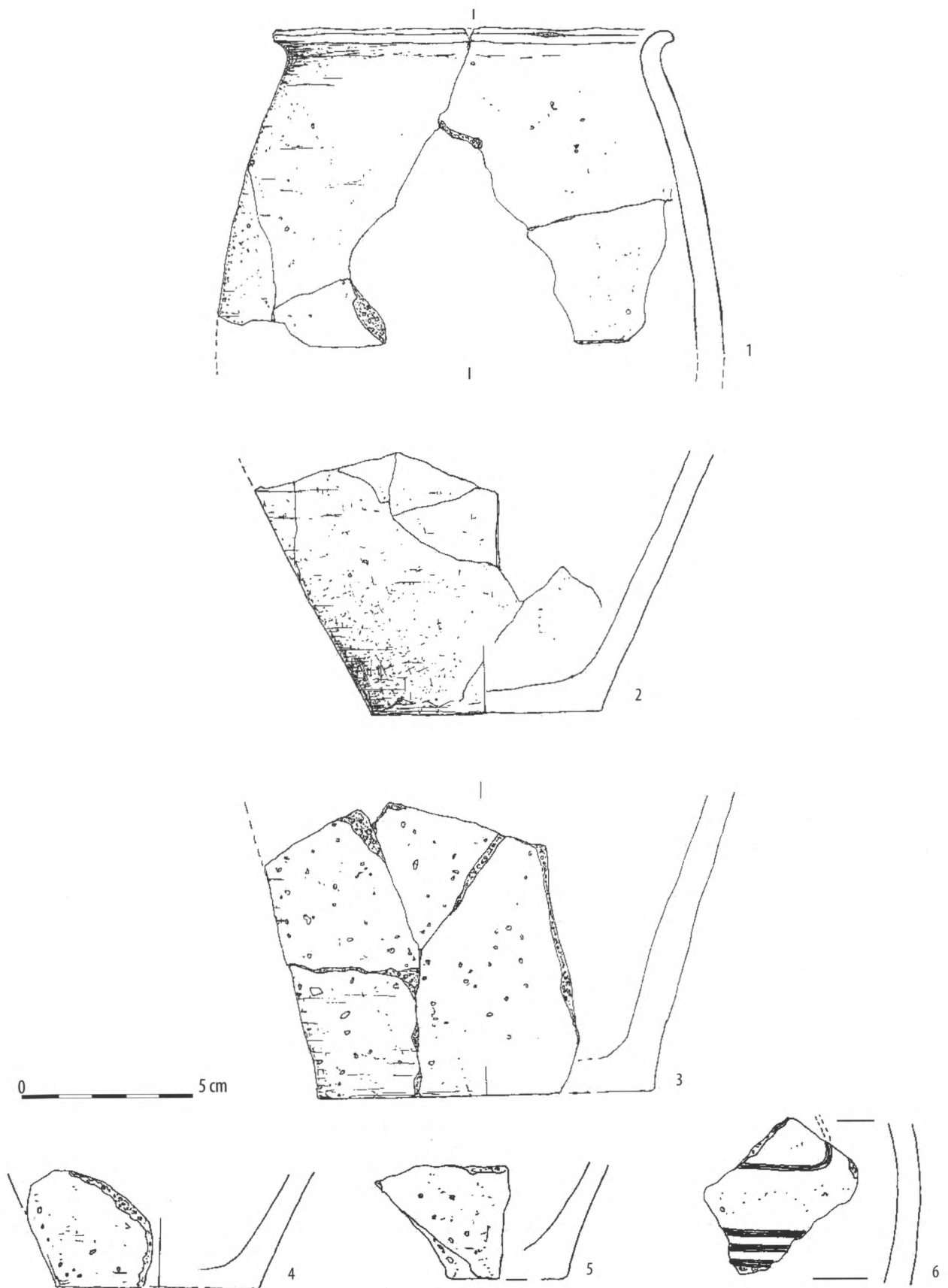
Cmentarzysko kurhanowe w Międzygórzu na podstawie znalezionej w nasypach kopców i ich sąsiedztwie ceramiki można datować na okres między VIII a końcem wieku IX. Wszystkie badane kurhany usypane zostały na wcześniej przygotowanym, wyrównanym terenie, z którego zdjęto ciekłą warstwę humusu, nie naruszając jednak podglebia. Kopce wzniesiono z czystego lessu, który musiano przynosić z pewnej odległości, nie zaś z ziemi zbieranej bezpośrednio

z ich otoczenia bądź wybieranej z rowów przykurhanowych, towarzyszących zwykle kurhanom wczesnośredniowiecznym, a które obserwowano, np. w trakcie badań cmentarzyska w pobliskim Kleczanowie (por. M. Florek, J. Ścibior 1993, s. 208-209). Kurhany nie posiadały żadnych wewnętrznych konstrukcji kamiennych bądź drewnianych, nie zaobserwowano również śladów palenisk, słupów bądź innego rodzaju obiektów towarzyszących. We wszystkich zbadanych kopcach należy przyjąć istnienie pochówków ciepłopalnych nakurhanowych, najpewniej bezpopielnicowych, ze szczątkami kostnymi rozsypywanymi bezpośrednio na powierzchni nasypów. Z kolei stan zachowania odkrytych fragmentów naczyń, ich silne rozdrobnienie, zniszczone powierzchnie, wskazuje, że przez dłuższy czas leżały one na powierzchni narażone na działanie czynników atmosferycznych.

Wydaje się, że zarówno w przypadku kurhanu 2, jak i kurhanu 5, naczynia te były rozbijane na kopcach bądź w ich bezpośrednim sąsiedztwie w trakcie obrzędów pogrzebowych i ceremonii związanych z kultem zmarłych, po czym zbierano większość ich fragmentów, pozostawiając jedynie nieliczne, być może przeoczone lub zapomniane. Wyjątkami są dwa naczynia, jedno znalezione u podstawy kopca 2, drugie u podstawy kopca 5, rozbite lecz zachowane prawie kompletnie, reprezentujące typ średniej wielkości esowatego, nie zdobionego garnka. Jest mało prawdopodobne, by pełniły one funkcje popielnic. Przemawia za tym zarówno miejsce ich znalezienia, jak też nie odkrycie wraz z nimi, bądź nawet w ich pobliżu, przepalonych szczątków kostnych. Albo zatem zostały one bardzo szybko przysypane ziemią zsuwającą się z rozmywanych nasypów kopców, albo też stanowią pozostałość ostatnich mających miejsce na cmentarzysku obrzędów pogańskich, po których już na nie powrócono, by zbierać rozbite naczynia przed kolejnymi świętami ku czci zmarłych. Potwierdzeniem celowego niszczenia garnków na cmentarzysku i przynajmniej częściowego zbierania rozbitych ułamków wydaje się być odkrycie między kopcami 4 i 5 ułamków kilku różnych naczyń.

Poczynione w trakcie dotychczasowych badań obserwacje wskazują, że w przypadku cmentarzyska kurhanowego w Międzygórzu mamy nie tylko możliwość analizy stosowanych form pochówków, ale również obserwowania śladów odbywanych tutaj cyklicznie obrzędów związanych z kultem zmarłych, których istotnym elementem było rytualne rozbijanie na kurhanach bądź w ich sąsiedztwie naczyń, być może wcześniej służących w trakcie uctw obrzędowych.

Interesujące wydaje się porównanie badanego cmentarzyska z podobnym obiektem w pobliskim Kleczanowie. Te ostatnie jest prawie trzykrotnie większe,



Ryc. 12. Międzygórz, pow. opatowski, stan. 44. Wybór ceramiki znalezionej między kopcami nr 4 i 5. Rys. M. Florek.

Fig. 12. Międzygórz, Opatów district, site 44. Selection of pottery found between mounds 4 and 5. Drawn by M. Florek.

gdyż liczy obecnie 37 kurhanów (a pierwotnie mogło nawet więcej), jest również nieco inaczej usytuowane, gdyż nie na stoku, lecz kulminacji wysoczyzny. Większość znajdujących się tam kopców otaczały rowy przykurhanowe, jakich dotychczas nie stwierdzono w Międzygórzu. W Kleczanowie stosowano zróżnicowane formy pochówków: nakurhanowe, podkurhanowe, nasypowe, podczas gdy w Międzygórzu w obu rozpoznanych kopcach mamy zapewne do czynienia z pochówkami nakurhanowymi. W kurhanach kleczanowskich znaleziono znacznie mniej zabytków, przede wszystkim fragmentów naczyń niż w Międzygórzu, przy czym ceramika odkryta na tym ostatnim stano-

wisku wydaje się być bardziej archaiczna, niż znaleziona w Kleczanowie. Wszystko to wskazuje z jednej strony na różnice chronologiczne między obydwoma cmentarzyskami – kleczanowskie jest prawdopodobnie nieco młodsze, a z pewnością dłużej funkcjonujące, bo aż do końca wieku X, z drugiej zaś na nieco inne zwyczaje pogrzebowe ludności użytkującej oba cmentarzyska.

Wszystko to pozwala traktować cmentarzysko w Międzygórzu za jedno z najciekawszych pod względem poznawczych wczesnośredniowiecznych stanowisk sepulkralnych w Małopolsce. Z tych względów celowe wydaje się kontynuowanie jego badań.

Literatura

- Florek Marek
2007 *Wczesnośredniowieczne cmentarzysko kurhanowe w Międzygórzu. Wyniki badań wykopaliskowych w latach 2006-2007. Zeszyty Sandomierskie 25, s. 81-83.*
- Florek Marek, Ścibior Józef
1993 *Wczesnośredniowieczne cmentarzysko kurhanowe w Kleczanowie k. Sandomierza. Sprawozdania Archeologiczne 45, s. 183-212.*
- 1997 *Cmentarzysko kurhanowe w lasu kleczanowskim (stanowisko 6). W: Kleczanów. Badania rozpoznawcze 1989-1992, red. A. Buko. Warszawa, s. 245-299.*
- Ugła Hjamar
1981 *Gleboznawstwo rolnicze. Warszawa.*

Archaeological research on the early medieval barrow cemetery in Międzygórz (site 44), Opatów district in the years 2006-2007

/summary/

The barrow cemetery in Międzygórz (site 44) was uncovered in the autumn of 2004. The cemetery is situated in a forest, on a mild slope of a plateau swell descending towards the valley of the Opatówka river. It covers the area of 2 hectares and consists of 13 mounds of varying size, some of which form small clusters. The biggest of them are 15 metres in diameter and 1.5 metres high, the smallest are 6-7 metres in diameter and 0.3 metres high. During the archaeological research in the years 2006-2007, 2 of the lower mounds, barrow 2 and barrow 5, a fragment of barrow 6 and the area between them were examined. In total, 400 square metres of the area of the cemetery were investigated.

All the explored barrows were erected on previously levelled ground, from which the upper-most layer of humus had been removed, without disturbing the subsoil. The mound

were made of pure loess which must have been brought from a distance, and not from the area immediately next to the barrow or taken from ditches dug around them. The barrows had no internal stone or wooden structures; no traces of fires, posts or other objects had been found either. Within the outer rim of the mounds, particularly at the base of the barrows some fragments of broken vessels, burnt bones were discovered, and in barrow 5 additionally an iron knife. It is reasonable to assume that the mounds are places of cremation burial, most probably without urns, with the remains of burnt bones deposited (strewn) on the surface of the mound. On the basis of pottery found in the barrows and around them they can be dated to the period between the 8th and the end of the 9th century.

The site will be further explored in the future.

Dr Marek Florek
Instytut Archeologii UMCS w Lublinie
Pl. M. Curie-Skłodowskiej 4
20-031 Lublin
gflorek@wp.pl