

Sadowski, Sylwester

Żelazna ostroga z młodszego okresu rzymskiego z okolic Biłgoraja

Archeologia Polski Środkowowschodniej 10, 253-255

2008

Artykuł został zdigitalizowany i opracowany do udostępnienia w internecie przez **Muzeum Historii Polski** w ramach prac podejmowanych na rzecz zapewnienia otwartego, powszechnego i trwałego dostępu do polskiego dorobku naukowego i kulturalnego. Artykuł jest umieszczony w kolekcji cyfrowej bazhum.muzhp.pl, gromadzącej zawartość polskich czasopism humanistycznych i społecznych.

Tekst jest udostępniony do wykorzystania w ramach dozwolonego użytku.

Żelazna ostroga z młodszego okresu rzymskiego z okolic Biłgoraja

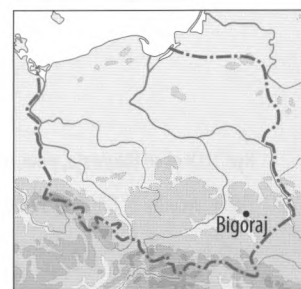
W 2005 roku w Instytucie Archeologii Uniwersytetu Marii Curie-Skłodowskiej zadokumentowano żelazną ostrogę, która obecnie znajduje się w prywatnej kolekcji jednego z mieszkańców Lublina. Według informacji posiadacza zabytku, została przypadkowo odkryta nad Tanwią w okolicach Biłgoraja. Precyzyjne określenie miejsca znalezienia przedmiotu oraz kontekst archeologiczny, w którym pierwotnie znajdował się niestety w chwili obecnej są już nie do odtworzenia.

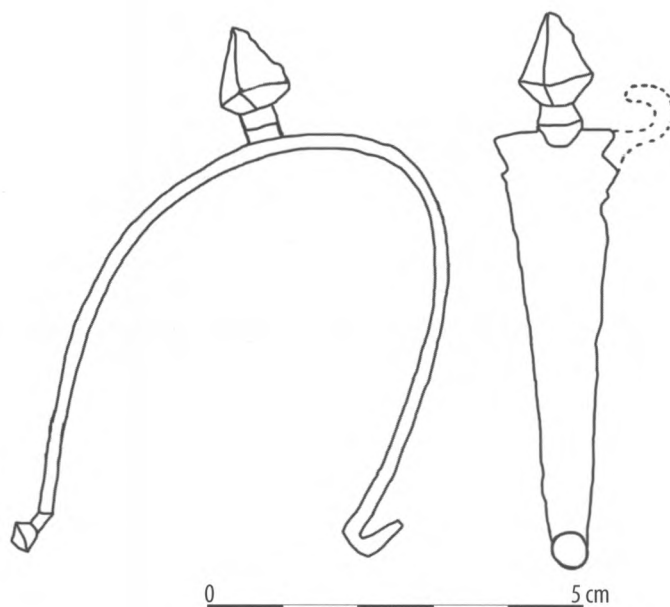
Ostroga wykonana jest z płaskiej, cienkiej blachy żelaznej. Jej asymetryczne ramiona zwięzają się od podstawy bodźca w stronę zaczepów: prawego – guzikowatego, dwustożkowego oraz lewego – haczykowatego, utworzonego przez wygięcie na zewnątrz blachy ramienia. Asymetria ramion ostrogi przynajmniej częściowo jest zapewne spowodowana zniekształceniem zabytku. Należy jednak przyjąć, że pierwotnie nie były one symetryczne. Rozstaw ramion ostrogi dochodzi do 5,2 cm, natomiast wysokość kabłąka wynosi 5,4 cm. Bodziec ostrogi ma kształt dwustożkowy o podstawie trójkątnej, w górnej części w kształcie ostrosłupa, w dolnej ostrosłupa ze ściętym wierzchołkiem. Jego wysokość wynosi 1,1 cm. Umieszczony został na dwustożkowej bazie o okrągłym przekroju poprzecznym wysokości około 0,4 cm. Na wysokości bodźca, pierwotnie prawdopodobnie znajdował się haczyk umieszczony prostopadle do ramion ostrogi (na rysunku – zrekonstruowany). Kierując się jego przypuszczalnym położeniem oraz asymetrią ramion i ukierunkowaniem bodźca można stwierdzić, że analizowany egzemplarz zakładany był na lewą stopę jeźdźca.

Najbliższymi odpowiednikami typologicznymi dla analizowanego zabytku są ostrogi III grupy Andrzeja Kokowskiego, których zasięg występowania obejmuje przede wszystkim krąg kultur gockich w fazie C₂-C₃ młodszego okresu rzymskiego. Pojedyncze

egzemplarze tej grupy pochodzą także z obszaru kultury przeworskiej (A. Kokowski 1993, s. 337; 2001, s. 118-119, ryc. 7). Justyn Skowron, analizujący parę tego typu ostróg pochodzących z grobu 170 na cmentarzysku kultury przeworskiej w Piaskach, pow. bełchatowski skłonny jest wydzielić je jako grupę J uzupełniającą klasyfikację Jerzego Ginalskiego (1991). Winna być ona datowana na fazę C₂-C₃ ze wskazaniem na schyłek młodszego okresu rzymskiego (J. Skowron 1997, s. 51-52, 112; tabl. VIII, G. 170: 2, 4).

Pomimo, że w większości ostrogi tej grupy są charakterystyczne kulturom kręgu gockiego, wydaje się, że znalezisko spod Biłgoraja należy umieścić w kontekście kultury przeworskiej. Przemawia za tym kilka przesłanek. W młodszym okresie przedrzymskim i w okresie rzymskim rejon odkrycia ostrogi znajdował się w strefie osadniczej IIIB w Polsce południowo-wschodniej, która leżała na północnych obrzeżach stref IIIA i IIIC (A. Kokowski 2001, s. 123, ryc. 8). Strefy te nigdy nie znalazły się w zasięgu penetracji kultur gockich. Natomiast aż do fazy B₂/C₁-C_{1a} okresu rzymskiego wchodziły w skład mniej lub bardziej zwartej osadnictwa kultury przeworskiej. Od momentu jej zniknięcia na tym obszarze na przełomie starszego i młodszego okresu rzymskiego, należy liczyć się z występowaniem pojedynczych znalezisk w typie przeworskim, czego dobrym przykładem jest grób wojownika odkryty w Budach Łańcuckich, pow. łańcucki na pograniczu strefy IIIB i IIIA (A. Kokowski 2001, s. 118-120, rys. 4). Wyposażeniem grobowym nawiązuje on do pojedynczych pochówków wojowników o ewidentnie przeworskim charakterze, pochodzących z cmentarzyska kultury czerniachowskiej i Sintana de Mureș,





Ryc.1. Okolice Biłgoraja, pow. biłgorajski. Ostroga żelazna. Rys. A. Kokowski.

Fig. 1. Vicinity of Biłgoraj, Biłgoraj district. Iron spur. Drawn by A. Kokowski.

które mogą dokumentować ich uczestnictwo u boku Gotów w zajmowaniu obszarów nadczarnomorskich (A. Kokowski 2001, s. 121). Z tego grobu pochodzą zresztą dwie ostrogi grupy III, do których porównać można także egzemplarz odkryty pod Biłgorajem. Zarówno wspomniany zespół grobowy, jak również analizowana ostroga spod Biłgoraja mogą być związane z sugerowanym powrotem przedstawicieli kultury przeworskiej z terenów zajętych przez krąg kultur gockich na obszary kultury macierzystej (tamże, s. 121). Ostroga spod Biłgoraja jest więc albo pozosta-

łością wyposażenia zniszczonego grobu, albo – co jest bardziej prawdopodobne, przypadkowo zagubionym przedmiotem. Jednocześnie oba znaleziska wskazują jedyny logiczny kierunek powrotu wojowników wandalskich znad Morza Czarnego na tereny zajęte przez kulturę przeworską – przez przesmyk pomiędzy przedgórzem Karpat, w młodszym okresie rzymskim penetrowanym przez przedstawicieli kręgu kultur dackich a południowymi obrzeżami Kotliny Hrubieszowskiej zajętej przez kulturę wielbarską i grupę maśłomęcką.

Literatura

- Ginałski Jerzy
1991 *Ostrogi kabłąkowe kultury przeworskiej. Klasyfikacja typologiczna. Przegląd Archeologiczny* 38, s. 53-84.
- Kokowski Andrzej
1993 *L'art militaire des Goths à l'époque romaine tardive (d'après les données archéologiques)*. W: *L'armée romaine et les Barbares du III^e au VII^e siècle*, réd. M. Kazanski, Ch. Vallet. Paris, s. 335-354.
- 2001 *Ramy chronologiczne osadnictwa kultury przeworskiej w południowo-wschodniej Polsce. Wiadomości Archeologiczne* 54 (1995-1998), s. 109-128.
- Skowron Justyn
1997 *Cmentarzysko kultury przeworskiej z późnego okresu wpływów rzymskich w miejscowości Piaski, gm. Kleszczów, woj. piotrkowskie – st. 1. Prace i Materiały Muzeum Miasta Zgierza* 2, s. 11-154.

An iron spur from the Youngen Roman Period found in the vicinity of Biłgoraj

/summary/

The spur was found near the Tanew River in the vicinity of Biłgoraj. It is made of a flat iron sheet, the heel band has asymmetrical arms that end with buckles: one is button-like, the other hook-like. The shank is biconical; most probably the spur originally had a hook.

The spur falls into group III in A. Kokowski's classification; the group is found in Goths cultures in phases C₂-C₃ of the Early Roman Period as well as in the Przeworsk culture (A. Kokowski 1993, p. 337; 2001, pp. 118-119, fig. 7). According to J. Skowron (1997), spurs of this type should be classified as

a separate group J that complements Ginalska's classification (1991) and dated to the decline of the Younger Roman Period (J. Skowron 1997, pp. 51-52; table VII, G. 170: 2, 4).

The place where it was found lies in zone IIIB of Przeworsk culture settlement in south-eastern Poland (A. Kokowski 2001, p. 123, fig. 8); until phase B₂/C₁-C_{1a}, the zone was within the area of compact settlement of the culture. From a later period there are only single finds of the Przeworsk culture type (e.g. grave of a warrior from Budy Łańcuckie) and the spur should most probably be linked with this chronological horizon.

Mgr Sylwester Sadowski
Instytut Archeologii UMCS w Lublinie
Pl. M. Curie-Skłodowskiej 4
20-031 Lublin
sylwestersadowski@o2.pl