

Niezabitowska-Wiśniewska, Barbara

Kompleks osadniczy w Ulowie, powiat tomaszowski - wstępne podsumowanie sześćoletnich badań wykopaliskowych

Archeologia Polski Środkowowschodniej 10, 67-93

2008

Artykuł został zdigitalizowany i opracowany do udostępnienia w internecie przez Muzeum Historii Polski w ramach prac podejmowanych na rzecz zapewnienia otwartego, powszechnego i trwałego dostępu do polskiego dorobku naukowego i kulturalnego. Artykuł jest umieszczony w kolekcji cyfrowej bazhum.muzhp.pl, gromadzącej zawartość polskich czasopism humanistycznych i społecznych.

Tekst jest udostępniony do wykorzystania w ramach dozwolonego użytku.

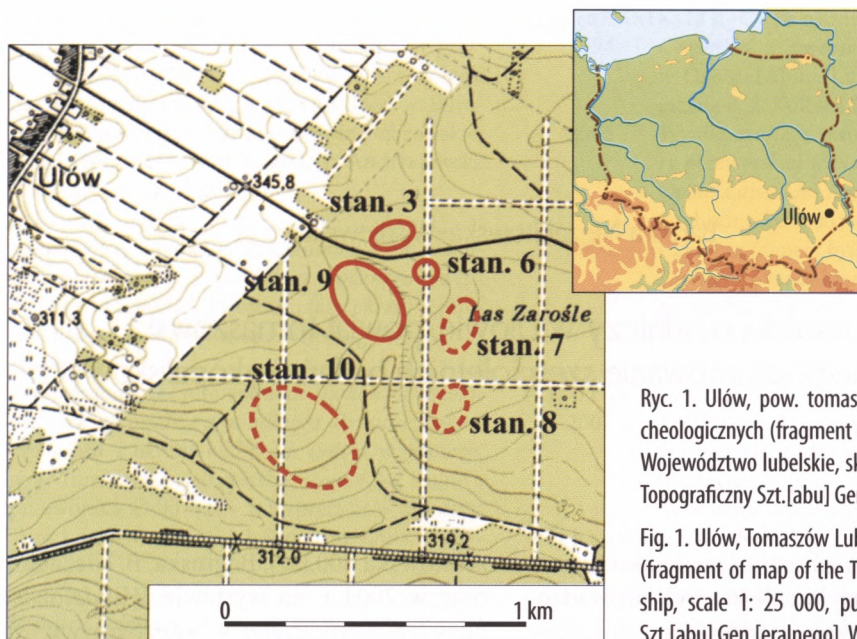
Kompleks osadniczy w Ulowie, powiat tomaszowski – wstępne podsumowanie sześciolletnich badań wykopaliskowych

W 2007 r. minęło sześć lat od rozpoczęcia zakrojonych na szeroką skalę badań wykopaliskowych prowadzonych w obrębie kompleksu osadniczego, zlokalizowanego w lasach w sąsiedztwie wsi Ulów (gm. Tomaszów Lubelski, pow. tomaszowski, woj. lubelskie), leżącej na obszarze Roztocza Środkowego. Czas więc na wstępne ich podsumowanie, które dotyczy jedynie ogólnych wniosków i spostrzeżeń dokonanych w trakcie prac wykopaliskowych. Ogromna ilość pozyskanych materiałów zabytkowych oraz ograniczone ramy tego artykułu nie pozwalają bowiem jeszcze na pełną publikację źródeł. Badania archeologiczne prowadzone w Ulowie przyniosły zaskakujące rezultaty, znacznie uzupełniając stan naszej wiedzy i rzutując na sposób pojmowania sytuacji, jaka miała miejsce na terenach południowo-wschodniej Lubelszczyzny w późnym okresie rzymskim i w okresie wędrówek ludów, bezpośrednio przed pojawieniem się na tych terenach Słowian (B. Niezabitowska 2002; 2003a; 2003b; 2004; 2005a; 2005b; 2007a; 2007b; w druku). Historia odkrycia kompleksu osadniczego w Ulowie¹, jak i same wykopaliska już od swojego początku budziły duże zainteresowanie środowiska archeologicznego, o czym świadczy chociażby fakt umieszczenia zabytków z tzw. „kolekcji ulowskiej” w 2003 r. na wystawie *Die Vandalen. Die Könige – die Eliten – die Krieger – die Handwerker* w Bevern w Niemczech (B. Nie-

zabitowska 2003a; J. Bagińska, B. Niezabitowska 2003) oraz w 2004 r. na wystawie *Wandalowie – strażnicy bursztynowego szlaku* w Państwowym Muzeum Archeologicznym w Warszawie (B. Niezabitowska 2004; J. Bagińska, B. Niezabitowska 2004). W 2007 r., w pięć lat od momentu rozpoczęcia systematycznych badań wykopaliskowych, dokonane tam odkrycia zaowocowały ponadto samodzielną wystawą *Ulów – tajemnica starożytnego Roztocza*, zorganizowaną przez Instytut Archeologii UMCS oraz Muzeum UMCS w Lublinie, przeniesioną następnie do Muzeum Regionalnego im. dr. Janusza Petera w Tomaszowie Lubelskim. Wystawie tej towarzyszył popularno-naukowy katalog, pod takim samym tytułem (B. Niezabitowska-Wiśniewska 2007b; T. Wiśniewski 2007). Wyniki badań w Ulowie stały się też pretekstem do zorganizowania przez Instytut Archeologii UMCS w Lublinie międzynarodowej konferencji naukowej *The turbulent epoch – new materials from the Late Roman Period and the Migration Period*, która odbyła się w Krasnobrodzie w dniach 18-22.09.2007 r. i połączona była ze zwiedzaniem wspomnianej wystawy w Muzeum w Tomaszowie Lubelskim oraz z wizytą blisko stu jej uczestników w samym Ulowie (B. Niezabitowska-Wiśniewska 2008). Poszczególne etapy prac prowadzonych w obrębie kompleksu osadniczego w Ulowie prezentowane były ponadto na szeregu krajowych i międzynarodowych konferencji naukowych². Warty odnotowania

¹ Historia odkrycia stanowisk w Ulowie, jak i tzw. „kolekcja ulowska” doczekały się już obszernego i szczegółowego omówienia, stąd też zagadnienia te zostaną tu świadomie pominięte (por. B. Niezabitowska 2002; 2003b, s. 79-80; 2005a, s. 111; 2005b, s. 85-86, ryc. 5, 6; J. Bagińska, B. Niezabitowska 2003; 2004; A. Kokowski 2003a, s. 14-15; 2003b, s. 17-18, 29; 2005a, s. 530-531; 2005b, s. 167, ryc. 2: c, g-k; 3: d-f; 2005c, s. 42-43, ryc. 22-23; 2007a, s. 28-30, ryc. 3; 2007b, s. 223, ryc. 98; B. Niezabitowska-Wiśniewska 2007b, s. 5, fot. 4-13, ryc. 2-4).

² M.in. Kijów (Ukraina), 26-28.03.2002 r. konferencja „Сучасні проблеми археології” – referat *От случайной находки до археологических раскопок – на примере истории открытия могильника в Ульове, вой. Люблинское* (B. Niezabitowska 2002); Chełm, 9-10.05.2002 r. – XX konferencja sprawozdawcza „Odkrycia archeologiczne w Polsce środkowowschodniej w 2001 roku” – referat *Pierwszy sezon badań (prace sondażowe) na stanowisku z okresu rzymskiego w Ulowie, gm. Tomaszów Lu-*



Ryc. 1. Ułów, pow. tomaszowski. Lokalizacja stanowisk archeologicznych (fragment mapy: Powiat Tomaszów Lubelski. Województwo lubelskie, skala 1: 25 000. Wydawca – Zarząd Topograficzny Szt.[abu] Gen.[eralnego]. Warszawa 1965).

Fig. 1. Ułów, Tomaszów Lubelski district. Location of the sites (fragment of map of the Tomaszów Lubelski. Lublin voivodship, scale 1: 25 000, published by Zarząd Topograficzny Szt.[abu] Gen.[eralnego]. Warszawa 1965).

wyduje się również fakt podjęcia współpracy z Instytutem Nauk o Ziemi UMCS w Lublinie, mającej na celu odtworzenie środowiska naturalnego w rejonie

belski (B. Niezabitowska 2003b; 2005a); Chełm, 14-17.05.2003 r. – XXI konferencja sprawozdawcza „Badania Archeologiczne na Lubelszczyźnie, Wołyniu i Polesiu w roku 2002” – referat *Cmentarzysko z późnego okresu rzymskiego w Ułowie, stan. 3, gm. Tomaszów Lubelski*; Chełm, 13-14.05.2004 r. – XXII konferencja sprawozdawcza „Badania Archeologiczne na Lubelszczyźnie, Polesiu i Wołyniu w roku 2003” – referat *Drugi sezon badań na stanowisku nr 3 w Ułowie, pow. Tomaszów Lubelski*; Gdańsk, 24-26.11.2004 r. – konferencja „Nowe materiały i interpretacje. Stan dyskusji na temat kultury wielbarskiej” – referat *Cmentarzysko gockie w Ułowie, pow. Tomaszów Lubelski* (B. Niezabitowska 2007a); Kraków, Polska Akademia Nauk w Krakowie – 01.2006 r. – wykład *Ułów – nowe materiały do badań nad późnym okresem rzymskim w Polsce południowo-wschodniej*; Kercz (Ukraina), 20-24.05.2006 r. konferencja „VII Боспорские Чтения. Боспор Киммерийский и варварский мир в период античности и средневековья” – referat *Элементы культур готского круга из могильника в Улове в Люблинском Воеводстве*; Berlin (Niemcy), 06-08.07.2007 r. – konferencja „The Next Generation” – Traditionen und Perspektiven der archäologischen Kaiserzeitforschung in Deutschland und Polen referat *Archeology – History and the Heruls* (B. Niezabitowska-Wiśniewska, w druku); Warszawa, 14-16.11.2007 r. konferencja „Osobliwości obrządku pogrzebowego – znaleziska sepulkralne w świetle najnowszych badań – referat „Architektura” cmentarzyska w Ułowie; Tula-Kulikovo Pole (Rosja), 04-08.11.2008 – konferencja „Лесная и лесостепная зоны Восточной Европы в эпохи римских влияний и Великого переселения народов (этнокультурные контакты)” – poster i referat *Юго-Восточная Польша в позднеимперское время и эпоху Великого переселения народов / The Lublin Region in the Late Roman Period and the Migration Period*.

interesujących nas stanowisk u schyłku starożytności. Wyniki pierwszego etapu tej współpracy przedstawili Marian Harasimiuk i inni (2008). Pomijając wymiar czysto naukowy, przygoda z archeologią w Ułowie ma jeszcze inny wymiar – niemniej ważny i czysto ludzki. Zaowocowała ona bowiem nawiązaniem wielu przyjaźni i znajomości z miejscową ludnością oraz życzliwymi i serdecznymi kontaktami z przedstawicielami miejscowych władz, w tym przede wszystkim z Nadleśnictwem Tomaszów, Muzeum Regionalnym im. dr. Janusza Petera w Tomaszowie Lubelskim oraz z Urzędem Gminy Tomaszów Lubelski. Od kilku lat archeolodzy towarzyszą i współuczestniczą w życiu wsi, starając się rozbudzić w jej mieszkańcach, głównie tych najmłodszych, zainteresowanie historią, a właściwie prahistorią ich „małej Ojczyzny-Ojcowizny”³.

³ Badania w Ułowie zaowocowały szeregiem popularnonaukowych wykładów prowadzonych zarówno dla mieszkańców samej wsi, jak i okolicznych miejscowości: 10.2003 – Tomaszów Lubelski – wykład pt. „Odkrycia archeologiczne w Ułowie” wygłoszony dla Uniwersytetu Trzeciego Wieku; 15.02.2005 – organizacja spotkania z historią i gwiazdki dla dzieci w Szkole Podstawowej w Ułowie; 06.06.2005 – współorganizacja festynu „Moja Ojczyzna-Ojcowizna. Spotkanie z historią” w Ułowie; 04.06.2005 – referat pt. „Cmentarzysko z IV i V wieku po Chrystusie z Ułowa” na Regionalnej Sesji Historycznej w Tomaszowskim Domu Kultury w Tomaszowie Lubelskim; 06.2006 – wykład w Szkole Podstawowej w Ułowie oraz w Liceum Ogólnokształcącym w Tomaszowie Lubelskim, pt. „Ułów jakiego nie znacie – kompleks osadniczy ze schyłku starożytności”; 30.10.2007 – dwie lekcje muzealne dla dzieci z gimnazjów w Tomaszowie Lubelskim w Muzeum Regionalnym im. dr. Janusza Petera w Tomaszowie Lubelskim,

Sondażowe, trzydniowe prace wykopaliskowe w Ulowie przeprowadzono w październiku 2001 r. Szeroko zakrojone badania archeologiczne rozpoczęto w kwietniu 2002 r. i to od tej daty przez sześć lat – do października 2007 r., w różnym stopniu rozpoznano wykopaliskowo sześć z ośmiu stanowisk archeologicznych znajdujących się w obrębie kompleksu osadniczego w okolicznym lesie. Są to stanowiska nr 3, 6, 7, 8, 9 i 10, których zasięgi wyznaczone zostały na podstawie relacji kolekcjonerów-odkrywców, którzy jako pierwsi trafili do lasów Ulowa oraz na podstawie prospekcji terenowej przeprowadzonej z ich udziałem (ryc. 1).

Stanowisko nr 3

Początkowo prace skupiały się w obrębie stanowiska nr 3, które okazało się być cmentarzyskiem. Do 2007 r. przebadano tam obszar 1973,45 m². Łącznie odkryto 176 obiektów archeologicznych⁴, z których 57 to jamowe groby ciałopalne, a 10 lub 11 to najprawdopodobniej groby szkieletowe (co do interpretacji trzech w dalszym ciągu nie ma pewności). Cztery lub pięć⁵ spośród grobów szkieletowych było zlokalizowanych pod nasypami dwóch zbadanych kurhanów kultury ceramiki sznurowej. Kolejnych 37 obiektów tworzyło trzy prostokątne naziemne konstrukcje, a 11 to zapewne pozostałości po stosach pogrzebowych. Charakter i funkcja pozostałych obiektów jest bardzo trudna do

w związku z prezentowaną tam wystawą pt. „Ułów – tajemnica starożytnego Roztocza”; 13.06.2008 – organizacja pierwszego Festynu Archeologicznego w Ulowie (organizatorzy: Instytut Archeologii UMCS we współpracy ze Szkołą Podstawową w Ulowie, Urzędem Gminy w Tomaszowie Lubelskim, Starostwem Powiatowym w Tomaszowie Lubelskim i Nadleśnictwem Tomaszów).

⁴ W liczbie tej mieszczą się wszystkie obiekty określone w dokumentacji polowej jako: obiekty i groby. Początkowo, z racji na niezwykle podobieństwo i częstą obecność materiału zabytkowego, za groby uznano większość obiektów tworzących prostokątne konstrukcje. W miarę postępu prac i zaznajamiania się ze specyfiką cmentarzyska, okazało się, iż część z nich to ślady po słupach stanowiących elementy owych naziemnych konstrukcji. Zachowano jednak ciągłość numeracji zarówno w obrębie obiektów jak i grobów, załączając odpowiednie komentarze przy ich opisie.

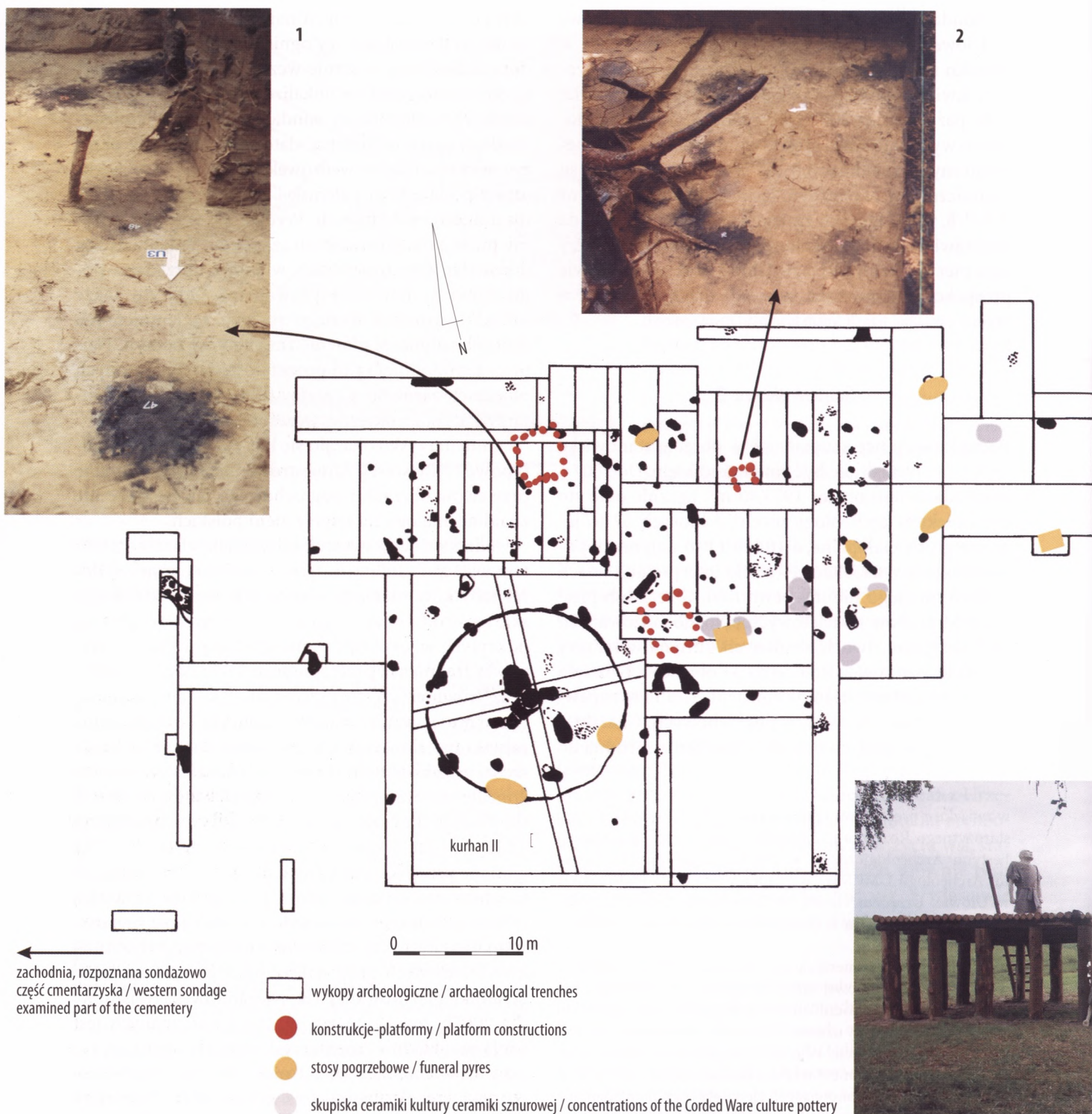
⁵ W centrum kurhanu nr I odkryto jeden grób. Złożona sytuacja w obrębie nasypu kurhanu nr II i charakter odkrytych tam obiektów nie dają zaś stuprocentowej pewności czy wszystkie cztery obiekty nie będące wkopami, a odkryte w jego centrum należy uznać za groby szkieletowe. W chwili obecnej w druku znajduje się artykuł poświęcony obu kurhanom kultury ceramiki sznurowej (B. Niezabitowska-Wiśniewska, T. Wiśniewski, w druku).

określenia. Niektóre z nich najpewniej są pozostałościami po paleniskach czy ogniskach, a część najprawdopodobniej ma znacznie wcześniejszą chronologię⁶. Część z tych obiektów, zlokalizowanych głównie w zachodniej (rozpoznanej sondażowo) strefie cmentarzyska, zawierała materiał datowany na późny okres rzymski i/lub okres wędrowek ludów. Są to w większości pozostałości palenisk i towarzyszące im układy dołków posłupowych. Wydaje się więc, iż możemy mówić tutaj o swoistym „zapleczu” cmentarzyska, a powstanie tych obiektów wiązać z obrzędami pogrzebowymi tam praktykowanymi. Odkryto także ponad trzydzieści różnego rodzaju zaciemnień lub skupisk zabytków, głównie fragmentów naczyń. Najprawdopodobniej są to pozostałości po zniszczonych obiektach zarówno z czasów funkcjonowania cmentarzyska, jak i z okresów wcześniejszych (ryc. 2).

Cmentarzysko okazało się być ze wszech miar nietypowe i cały szereg zarejestrowanych w jego obrębie przejawów obrządku pogrzebowego jak na razie nie znajduje analogii na terenie ziem polskich.

Jedną z najciekawszych obserwacji wiąże się z faktem występowania w warstwie humusu ogromnej ilości zabytków, niekiedy tworzących niewielkie skupiska. Spośród ponad tysiąca wydzielonych artefaktów, odkrytych w jej obrębie, zdecydowaną większość stanowią fragmenty przetopionego szkła naczyniowego oraz (również często przetopione) szklane paciorki. Nieco mniej licznie występują paciorki kamienne oraz zabytki metalowe, w tym przede wszystkim w większości brązowe fibule i sprzączki, jęczyczkowate okucia końca pasa oraz zawieszki – toporowate i w formie skręconego brązowego drutu, często z nanizanymi szklanymi paciorkami. W warstwie tej występują także gliniane przęśliki oraz bardzo duża ilość tzw. materiału masowego w postaci wtórnie przepalanej ceramiki, w tym w znacznej części wykonanej na kole garncarskim. Do ciekawych zabytków należących do ostatniej z wymienionych grup należą pojedyncze fragmenty ceramiki glazurowanej (B. Niezabitowska-Wiśniewska 2007b, fot. 13-23, ryc. 9, 10). Choć znanych jest wiele przykładów cmentarzysk warstwowych, odkrycie z Ulowa wydaje się od nich odbiegać. Najbliższe chronologicznie cmentarzyska typu dobrodzieńskiego z terenu Śląska, oprócz występowania warstwy zabytków, charakteryzuje bowiem obecność warstwy przepalonych kości ludzkich (J. Szydłowski 1974). Te ostatnie nie towarzyszą jednak zabytkom odkrytym

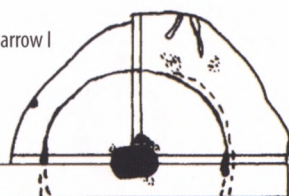
⁶ Niestety, materiał zabytkowy w tych obiektach, jeśli w ogóle występuje to bardzo nielicznie i w rozdrobnionej formie, co utrudnia precyzyjne przyporządkowanie chronologiczne i kulturowe.



Ryc. 2. Ulów, pow. tomaszowski, stan. 3. Plan centralnej i wschodniej części cmentarzyska: 1 – dołki postupowe tworzące część zachodniej ściany konstrukcji-platformy; 2 – najmniejsza konstrukcja-platforma w momencie odkrycia; 3 – fragment makiety cmentarzyska z rekonstrukcjami naziemnych konstrukcji-platform i stosów pogrzebowych; 4– rekonstrukcja w skali 1: 1 największej z konstrukcji-platform i jednego ze stosów pogrzebowych na terenie Szkoły Podstawowej w Ulowie. Ryc. i fot. B. Niezabitowska-Wiśniewska.

Fig. 2. Ulów, Tomaszów Lubelski district, site 3. Plan of the central and eastern part of the cemetery: 1 – postholes forming the eastern wall of the structures-platforms; 2 – the smallest platform at the time of its discovery; 3 – fragment of a model of the cemetery with reconstructed overground platforms and funeral pyres; 4 – reconstruction of the largest platform and one of the funeral pyres (scale 1: 1) on the premises of the Primary School in Ulów. Drawn and photo by B. Niezabitowska-Wiśniewska.

kurhan I / barrow I



3



4

w humusie na cmentarzysku w Ułowie. Ich obecność w zdecydowanej większości w płytkich grobach ciepłopalnych oraz czasami już w humusie, tuż nad ich stropami, wydaje się zaprzeczać założeniu, że mogły one ulec rozkładowi. Rozprzestrzenienie zabytków w opisywanej warstwie na dużej przestrzeni cmentarzyska oraz chociażby fakt, że dwie połówki tego samego paciorka znajdowane były przynajmniej w kilkumetro-

wej odległości od siebie, wydaje się zaprzeczać także temu, że zabytki te mogą pochodzić ze zniszczonych obiektów archeologicznych.

Podstawowy i najliczniejszy typ grobów na cmentarzysku w Ułowie stanowią jamowe groby ciepłopalne. Wyróżnić można trzy ich podstawowe typy. Pierwszy to groby z dużą ilością pozostałości stosu pogrzebowego, śladową ilością, bądź brakiem uchwytnych przepalonych kości oraz bardzo ubogim wyposażeniem, w zdecydowanej większości jednak jego brakiem. Drugą grupę grobów cechuje brak pozostałości stosu pogrzebowego oraz oczyszczenie z jego resztek i najpewniej przemycie wodą przepalonych kości ludzkich. Groby te najczęściej są bardzo ubogo wyposażone. Trzecią grupę stanowią groby z dużą ilością resztek stosu pogrzebowego, względnie dużą ilością, często słabo przepalonych kości ludzkich oraz z bogatym wyposażeniem. Ponadto zauważalnym jest również fakt umieszczania niekiedy kości w bliżej nieokreślonych pojemnikach organicznych, najpewniej drewnianych, przed włożeniem ich do jamy grobowej (B. Niezabitowska-Wiśniewska 2007b, fot. 31). Bezpośrednio przy kilku grobach odsłonięto także płytkie, owalne w zarysie i w profilu struktury, które mogły powstać w miejscu, gdzie pierwotnie znajdowały się kamienie oznaczające owe groby na powierzchni (B. Niezabitowska-Wiśniewska 2007b, fot. 32, 33).

Zastanawiająca jest bardzo mała ilość ceramiki odkrywanej w grobach. Oprócz grobu nr 87, gdzie odkryto niemal w całości zachowane naczynie (B. Niezabitowska-Wiśniewska 2007b, fot. 29, 30, ryc. 13) oraz grobów nr 2 (B. Niezabitowska-Wiśniewska 2007b, ryc. 5-7) i 96, gdzie wystąpiło po kilka silnie wtórnie przepalonych i odkształconych naczyń, ich ilość najczęściej ogranicza się do kilku, bądź kilkunastu fragmentów, nie pozwalających na odtworzenie formy. Wyjątkiem jest grób nr 84, który z dużą dozą ostrożności uznać można za jedyny odkryty na cmentarzysku w Ułowie grób popielnicowy. Przepalone kości złożone były do miniaturowego naczynia, a to z kolei przykryte zostało wykonanym na kole garncarskim dużym naczyniem – wazą. Ułożenie jej fragmentów świadczy, że najpewniej odwrócona była ona do góry dnem. Forma wazy wskazuje, że jest ona wiernym odzwierciedleniem w glinie toczzonego naczynia drewnianego (B. Niezabitowska-Wiśniewska 2007b, fot. 34-36).

Do najciekawszych obiektów zaliczyć można grób nr 87⁷. Odkryto w nim 2 brązowe fibule z trójkątnie

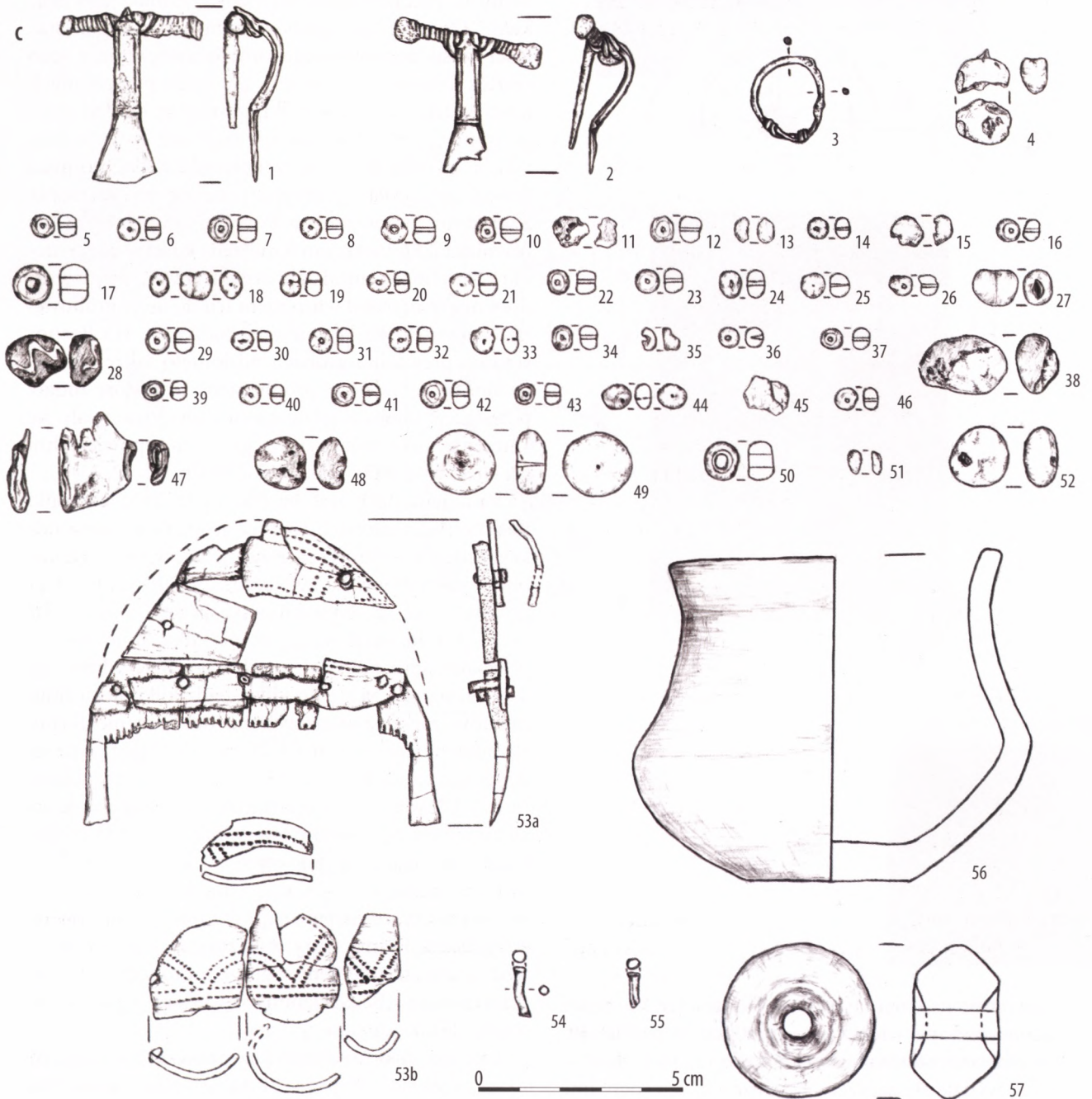
⁷ Ze względu na charakter tego opracowania oraz biorąc pod uwagę fakt, że znaczna część materiałów z cmentarzyska



A



B



Ryc. 3. Ulów, pow. tomaszowski, stan. 3. Grób nr 87: A – część południowa grobu w trakcie eksploracji; B – fragment części północnej grobu w trakcie eksploracji z jedną z fibul *in situ*; C – inwentarz grobu: 1, 2 – brązowe fibule; 3 – zawieszka z brązowego skręconego drutu; 4-52 – częściowo bądź silnie przetopione szklane paciorki lub ich fragmenty; 53a, b – fragmenty przepalonego grzebienia z poroża; 54, 55 – brązowe nity grzebienia; 56 – gliniane naczynie; 57 – gliniany przęślik. Rys. i fot. B. Niezabitowska-Wiśniewska.

Fig. 3. Ulów, Tomaszów Lubelski district, site 3. Grave 87: A – southern part of the grave during exploration; B – fragment of the northern part of the grave during exploration with a fibula *in situ*; C – inventory of the grave: 1, 2 – bronze fibulas; 3 – pendant made from bronze twisted wire; 4-52 – partially or almost completely melted glass beads or their fragments; 53a, b – fragment of a burnt comb made from antlers; 54, 55 – bronze comb rivets; 56 – clay vessel; 57 – clay spindle whorl. Drawn and photo by B. Niezabitowska-Wiśniewska.

rozszerzonymi nóżkami, pochodne od typu A.181, gliniane naczynie – miseczkę (typ XVIII C w typologii Schindlera/Wołągiewicza), gliniany dwustożkowy prześlik, 63 fragmenty grzebienia z poroża oraz 8 towarzyszących im brązowych nitów, 49 w różnym stopniu przetopionych szklanych paciorków, zawieszkę z brązowego, skręconego drutu, fragment silnie skorodowanego metalu (wisiorka ?) oraz 4 kawałki skorodowanego przedmiotu metalowego niewiadomego pochodzenia (B. Niezabitowska-Wiśniewska 2007b, fot. 29, 30, ryc. 13; B. Niezabitowska 2007a, s. 648-649, ryc. 11) – (ryc. 3).

Ważnymi cechami wspomnianych dwóch brązowych fibul oprócz trójkątnie rozszerzonych nówek jest ponadto obecność długich sprężyn i podwójnych cięciw. Częściowo uszkodzone nóżki utrudniają odtworzenie sposobu uformowania pochewek, które same się nie zachowały. Zbliżone egzemplarze najliczniej występują w Starej Marchii, Dolnej Saksonii i w Czechach. Spotykane są także w inwentarzach kultury wielbarskiej, mają tam jednak rozproszony zasięg (J. Schuster 1998, s. 249-252, ryc. 1; M. Mączyńska 2005, s. 328). Znane są także z obszaru zajętego przez grupę masłomecką, gdzie określone zostały jako typy ZG-8 (z otwartą pochewką) i ZG-9 (z pełną pochewką) – (A. Kokowski 1993, ryc. 4: g, i; 1995a, s. 14, ryc. 2: f, g). Podobne zapinki odnotowywane są także na obszarze zajętych przez kulturę czerniachowską i kulturę Sîntana de Mureş (A. Kokowski 1995a, ryc. 59, mapa 23; M. Mączyńska 2005, s. 328-329, ryc. 3, 4). Opiswane fibule charakterystyczne są dla fazy C_{1a} w Europie Środkowej. Mogą występować jednak zarówno w nieco starszych zespołach, jak i wśród inwentarzy datowanych na okres późniejszy – fazę C_{1b} i C₂ (K. Godłowski 1970, tabl. II: 7; 1974, s. 29-30; A. Kokowski 1995a, s. 43; M. Mączyńska 2005, s. 327). Nieco dłuższą chronologię wydają się mieć one w obrębie kultury czerniachowskiej i kultury Sîntana de Mureş, gdzie mogą być datowane w obrębie faz C_{1b}-D₁ (Э. Л. Гороховский 1988, s. 43-44; ryc. 34, 35; A. Kokowski 1995a, s. 43; M. Mączyńska 2005, s. 327). Ogólnie na wiek IV n.e. fibule te datuje Anatolij K. Ambroz, zaliczając je do serii III podgrupy czwartej w obrębie 16 grupy fibul z podwiniętą nóżką w swojej klasyfikacji (A. K. Амброз 1966, s. 68-69, tabl. 12: 8-11; 16; 25: 1).

Dwa egzemplarze fibul zbliżonych do typu A.181 z grobu 87 z Ulowa najwięcej analogii wydają się mieć na terenach zajętych przez kulturę czerniachowską i Sîntana de Mureş. Stan ich zachowania niestety

utrudnia ich dokładniejsze przyporządkowanie typologiczne. Cechą wspólną fibul z Ulowa i z obrębu wspomnianych jednostek kulturowych jest sposób uformowania kabłąka, długa przynajmniej kilunastozwojowa sprężyna i oś zakończona niewielkimi guzkami oraz przede wszystkim obecność podwójnej cięciwy, co liczniej spotyka się wśród egzemplarzy czerniachowskich i Sîntana de Mureş. Trójkątny kształt nóżki również znajduje tam swoje analogie, np. w Werbycznej / Verbyčka (T. Piętka-Dąbrowska 1961b, s. 220, 223, tabl. XLVIII: 16, 17), w miejscowości Łuka Wróblowiecka / Luka-Vrublevecka (Э. А. Сымонович 1955, рис. 8: 12) i Budešty (Э. А. Рикман 1967, рис. 37: 12). Za najbliższą analogię uznać należy fibulę z grobu 32 w tej ostatniej miejscowości (tamże, s. 31, ryc. 5: 12).

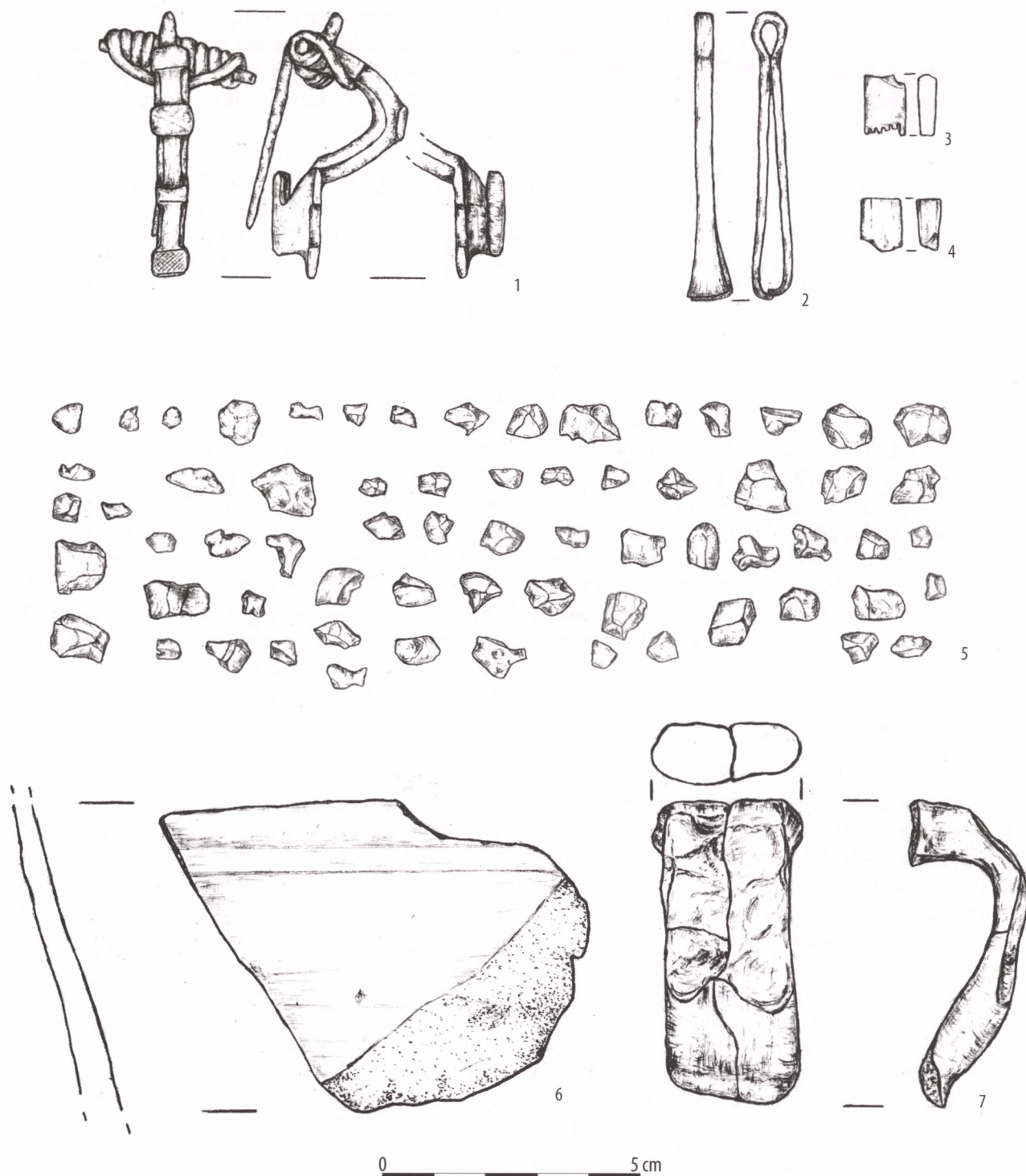
Podsumowując, fibul z trójkątnie rozszerzonymi nóżkami z Ulowa nie można wiązać z „klasycznymi” egzemplarzami typu A.181. Najbliższych analogii szukać należy wśród pochodnych od tego typu egzemplarzy z kultury czerniachowskiej i Sîntana de Mureş. Stąd też, opierając się na ustaleniach archeologów zajmujących się tymi kulturami, ich chronologia może być znacznie późniejsza i mieścić się rzeczywiście ogólnie w IV w. po Chr. W generaliach odpowiada to fazie C₃ i D₁. Tak więc wydaje się, iż interesujące nas fibule z grobu 87 w Ulowie można umieścić w fazie C₃ okresu rzymskiego, ewentualnie nawet w fazie C₃/D₁. Najbardziej zbliżony egzemplarz z terenu ziem polskich – choć srebrny i z nieco inaczej uformowaną nóżką, pochodzi z Werbkowic-Kotorowa i datowany jest na fazę C₂ okresu rzymskiego (T. Piętka-Dąbrowska 1961a, PL 34 /1: 1; A. Kokowski 1991, s. 166, 193, ryc. 90; 1995a, s. 177).

Na uwagę zasługuje również inwentarz grobu nr 83, w którego skład wchodziły: brązowa masywna fibula 2 serii VI grupy w typologii O. Almgrena z półokrągłym uformowanym i profilowanym kabłąkiem, na którego szczycie umieszczona jest w przybliżeniu prostokątna płaska tarczka; brązowe szczypczyki; 2 fragmenty rogowego grzebienia; 102 małych fragmentów przetopionego szkła naczyniowego (najprawdopodobniej pozostałości jednego szklanego naczynia) oraz 48 fragmentów ceramiki, oprócz dwóch toczonej, w większości odnalezionych w stropie grobu (B. Niezabitowska 2007a, s. 646-648, ryc. 10; B. Niezabitowska-Wiśniewska 2007b, fot. 28, ryc. 12) – (ryc. 4).

Fibule zbliżone do opisanej zapinki z grobu nr 83 na cmentarzysku w Ulowie odkryto także w grobach o numerach 1, 2 i 80 (B. Niezabitowska 2007a, s. 646-648, ryc. 5-9; B. Niezabitowska-Wiśniewska 2007b, fot. 27, ryc. 5, 8).

Najbliższe analogie pochodzą z obrębu grupy masłomeckiej (typ ZG-47 wg A. Kokowskiego – A. Ko-

w Ulowie została już opublikowana, przedstawionych zostanie tu jedynie kilka wybranych obiektów archeologicznych.

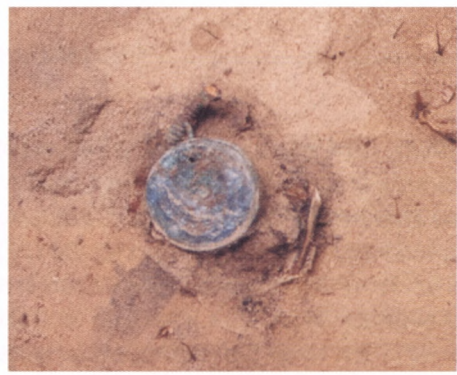


Ryc. 4. Ulów, pow. tomaszowski, stan. 3. Inwentarz grobu nr 83: 1 – brązowa fibula; 2 – brązowe szczypczyki; 3, 4 – fragmenty grzebienia z poroża; 5 – fragmenty przetopionego szkła naczyniowego; 6, 7 – fragmenty toczonej ceramiki. Ryc. B. Niezabitowska-Wiśniewska.

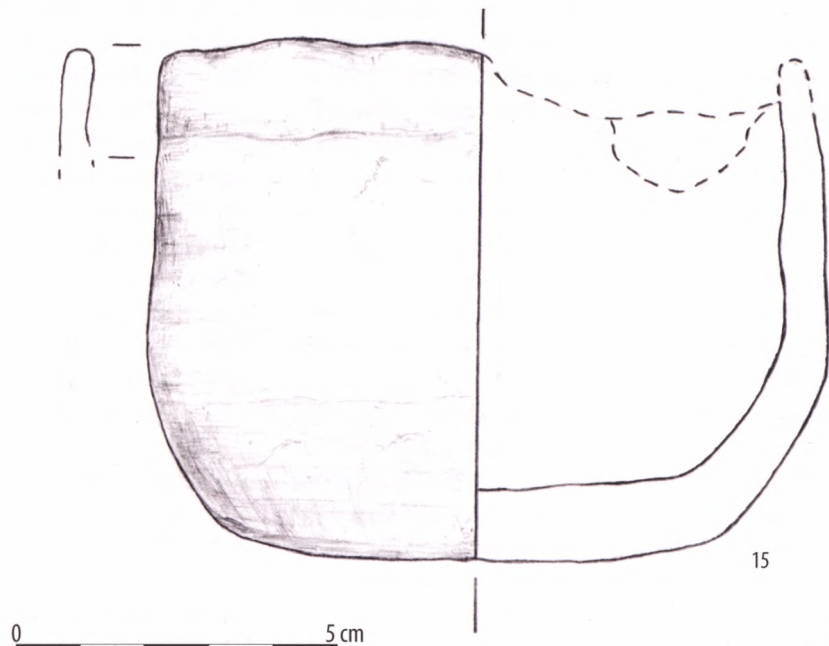
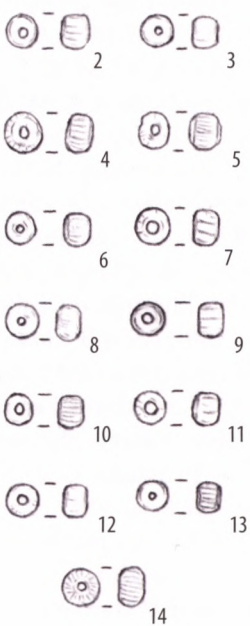
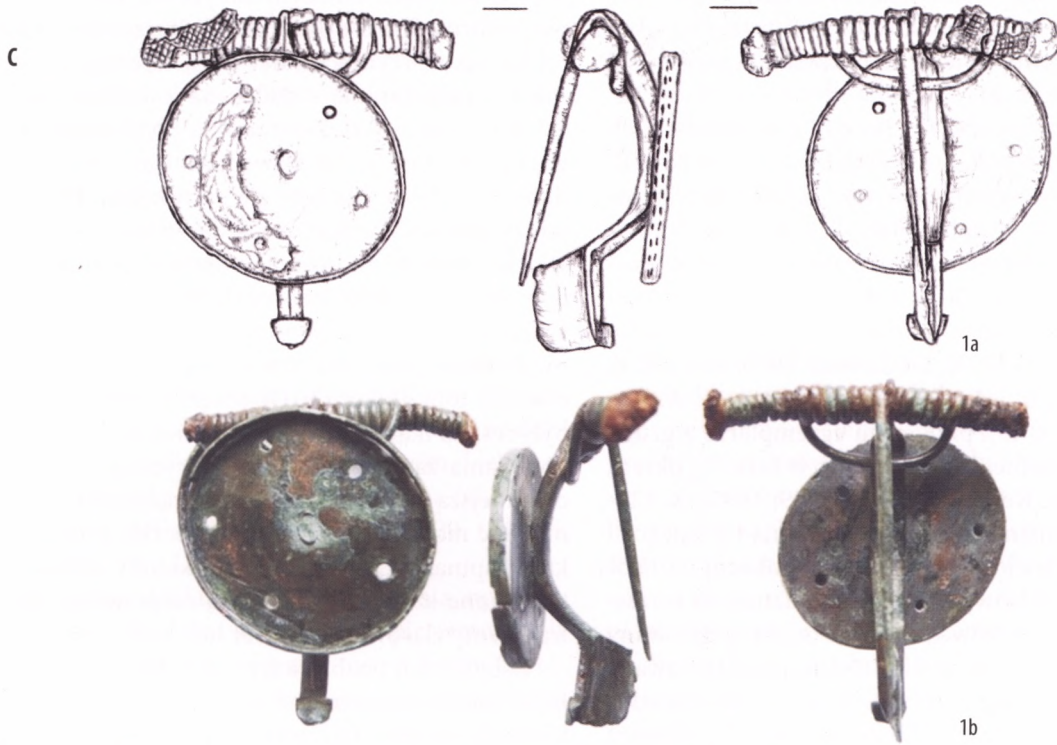
Fig. 4. Ulów, Tomaszów Lubelski district, site 3. Inventory of grave 83: 1 – bronze fibula; 2 – bronze tweezers; 3, 4 – fragments of a comb made from antlers; 5 – fragments of melted glass vessels; 6, 7 – fragments of wheel-turned pottery. Drawn by B. Niezabitowska-Wiśniewska.



A



B



Ryc. 5. Ulów, pow. tomaszowski, stan. 3. Grób nr 91: A – fibula i naczynie w momencie odkrycia; B – zbliżenie na fibule; C – inwentarz grobu: 1a – srebrna fibula (rysunek przed konserwacją); 1b – srebrna fibula po konserwacji; 2-14 – wybór szklanych paciorków; 15 – gliniane naczynie. Ryc. i fot. B. Niezabitowska-Wiśniewska /A i B/, fot. T. Wiśniewski /C 1b/.

Fig. 5. Ulów, Tomaszów Lubelski district, site 3. Grave 91: A – fibula and vessel at the time of their discovery; B – close-up of fibula; C – grave inventory: 1a – silver fibula (drawing made before conservation work); 1b – fibula after conservation work; 2-14 – selection of glass beads; 15 – clay vessel. Drawn and photo by B. Niezabitowska-Wiśniewska /A, B/, T. Wiśniewski /C 1b/.

kowski 1995a, s. 14, ryc. 2: o; 1995b, s. 109, ryc. 72: a), a dokładniej z grobu nr 47 (2 egzemplarze) i z powierzchni stanowiska w Gródku nad Bugiem, pow. hrubieszowski (A. Kokowski 1993, ryc. 38: f, g) oraz z grobu nr 85 w Masłomęczu, pow. hrubieszowski (E. i A. Kokowscy 1987, s. 14, ryc. 3: 3; A. Kokowski 1995a, s. 49). Ten sam typ reprezentuje także luźne znalezisko z okolic Zwierzyńca, pow. zamojski (B. Niezabitowska-Wiśniewska, w druku, s. 203, ryc. 26: 3), jak i luźne znalezisko fragmentu fibuli z okolic Krasnegostawu, pow. krasnostawski (A. Kokowski 1988, s. 248, ryc. 6: e).

Duże zróżnicowanie fibul o podobnej konstrukcji znalazło odzwierciedlenie w podziale ich na kilka wariantów. Interesujący nas zabytek odpowiada wariantowi I Skorbicze, podobnie jak większość wspomnianych powyżej egzemplarzy⁸ (J. Andrzejowski, R. Prochowicz, T. Rakowski 2008, s. 42, 51-53, ryc. 2).

Fibule o opisanej tu konstrukcji, najczęściej datowane są fazę C₃ i D (K. Godłowski 1970, tabl. IX: 8; 1974, s. 45-46; E. i A. Kokowscy 1987, s. 14; A. Kokowski 1995a, s. 49), przy czym egzemplarze z grupy masłomęckiej umieszczone zostały w fazie C₃ okresu rzymskiego (A. Kokowski 1995a, s. 49; 1995b, s. 128-130). Autorzy najnowszego opracowania tej kategorii zabytków, wydzielony przez nich, nieobecny w Ułowie, wariant III Nowy Targ pewnie datują na wczesną fazę okresu wędrówek ludów. Podobnie datowany może być także wariant II Gródek, reprezentowany w Ułowie egzemplarzami z grobów 1 i 80. Prawdopodobnym jest jednak, że fibule tego wzoru pojawiają się nieco wcześniej, u schyłku późnego okresu rzymskiego. Wariant I Skorbicze, autorzy ci datują na fazę D. Być może reprezentujące go fibule w zdecydowanej większości wykonane zostały w jednym warsztacie. Występują one w obrębie strefy E i F osadnictwa kultury wielbarskiej, tworząc wyraźne skupisko na obszarze grupy masłomęckiej i bezpośrednio sąsiadujących z nią terenach (J. Andrzejowski, R. Prochowicz, T. Rakowski 2008, s. 47-49).

Znacznie mniej licznie reprezentowane są w Ułowie groby szkieletowe. Co do zasadności wydzielenia niektórych z nich w dalszym ciągu mamy wątpliwości. W głównej mierze wynika to z ich słabej czytelności oraz całkowitego rozkładu w piaszczystej glebie nieprzypalonych kości. W obrębie części z wyróżnionych grobów szkieletowych odnotowano ponadto częściowo przypalony materiał zabytkowy. Fakt ten, obserwowany bardzo często na cmentarzysku w Masłomę-

czu, nie wydaje się jednak przeczyć takiej interpretacji tych obiektów. Żadnych wątpliwości nie wzbudza grób nr 91, chociaż jego zarysy, z powodu bardzo jasnego zabarwienia wypełniska, były niezwykle słabo czytelne. Odkryto w nim srebrną fibulę, gliniane naczynie, 54 szklane paciorki oraz kilka małych fragmentów ceramiki (B. Niezabitowska 2007a, s. 648, ryc. 12; B. Niezabitowska-Wiśniewska 2007b, fot. 40-42, ryc. 17) – (ryc. 5). Najciekawszym zabytkiem jest niewątpliwie srebrna fibula o konstrukcji kuszowatej, na której kabłąku przymocowano dużą tarczkę. Nie zasłania ona całej zapinki – widoczna jest długa sprężyna i dolna część nóżki. Tworząca ją płyta otoczona jest wąską „obejmą” (tzw. oprawa ramowa), najprawdopodobniej srebrną, niestety źle zachowaną. Pierwotnie tarczę pokrywała tłoczona folia wykonana z metalu szlachetnego. W momencie odkrycia jej pozostałości były widoczne przy krawędzi płyty. O jej obecności świadczy także pięć symetrycznie rozmieszczonych, niewielkich otworków, powstałych w wyniku przymocowania folii do tarczki. Do sprężyny fibuli przywarły były resztki tkaniny, które odnaleziono również wokół niej. Sama zapinka w chwili odkrycia otoczona była ciemniejszą warstwą o ciemnobrązowym zabarwieniu. Być może były to resztki woreczka, bądź ubrania, które spinała. Oprócz resztek tkaniny odnaleziono także inne szczątki organiczne, najprawdopodobniej fragmenty zlasowanych żeber ludzkich.

Zabytek ten pozbawiony jest dokładnych analogii. Egzemplarze zaopatrzone w tarczę, zasadniczo odpowiadające 2 serii VI grupy fibul w typologii O. Almgrena są często spotykane w dorzeczu Łaby, gdzie datować należy je na fazę C₂ i C₃ (E. Schuldt 1955, s. 57-58, ryc. 270-276; A. Müller 1957, s. 14-39; E. Keller 1974, s. 252-255, ryc. 1; B. Schmidt 1976, s. 341-354; H. Machajewski 1992, s. 28-29). Fibule z tarczkami spotykane są także w grupie dębczyńskiej na Pomorzu Zachodnim (H. Machajewski 1992, s. 27-29, tabl. XXXVI: 13; XXXVII: 10; XXXIX: 21, 22). Tamtejsze egzemplarze zaopatrzone są jednak w tarczki mocowane najczęściej na nóżce fibuli, na nóżce i kabłąku albo tylko na główce. Sam kształt i sposób ich wykonania też jest nieco inny. Uformowanie tarczki fibuli z Ułowa, a przede wszystkim taka cecha jak oprawa ramowa nieco zbliża ją do egzemplarzy płytowych, odkrytych między innymi w Pruszczu Gdańskim, pow. gdański (M. Tuszyńska 2000, s. 134, 136-139, tabl. II: 8, 9; J. Strobin 2007). Niemniej jednak fibule te mają trzy tarcze, umieszczone na główce, kabłąku i nóżce fibul, dodatkowo zdobione szklanymi oczkami. Tak bogato uformowane egzemplarze datowane są na fazy C₂, C₂/C₃ i C₃ i występują głównie na terenie południowej Skandynawii, Niemiec, a na terenie ziem

⁸ Luźne znaleziska z Gródka nad Bugiem, stan. 1D, egzemplarz z grobu 85 w Masłomęczu, luźne znalezisko z okolic Zwierzyńca, a także fibula z grobu 2 w Ułowie.

polskich znalezione zostały w Pruszczu Gdańskim, Prądnie, pow. myśliborski i Luboszycach, pow. krośnieński (C. von Carnap-Bornheim 2000).

Tak więc w chwili obecnej za prawdopodobne uznać można, iż interesującą nas fibulę datować można na fazę C₃ okresu rzymskiego, bądź fazę C₃/D₁. Prawdopodobnie jest ona dalekim naśladownictwem zapinek płytowych. Znaczne oddalenie Ulowa od terenów, z których znane są „pierwowzory” interesującego nas zabytku, wskazywać może dodatkowo na nieco późniejszą chronologią egzemplarza z grobu 91.

Pozostałościami intrygujących elementów obrzędów pogrzebowych na cmentarzysku w Ulowie są odkryte tam trzy duże prostokątne konstrukcje. Dwie z nich miały zbliżone wymiary: około 4,0 x 3,5 m oraz 4,4 x 3,8 m, co odróżniało je od najmniejszej, niemal kwadratowej o wymiarach 1,8 x 1,7-1,8 m. Wszystkie zorientowane były dokładnie względem stron świata (B. Niezabitowska 2005b, s. 91-93, fot. 10, 11; B. Niezabitowska-Wiśniewska 2007b, fot. 43-47). Nie znane są analogie do tego typu założeń z terenu ziem polskich, co utrudnia ich jednoznaczną interpretację. Podobną konstrukcję odkryto na cmentarzysku Liebersee w Niemczech, gdzie określona została ona jako założenie kultowe (J. Bemmman 2003, s. 119-120, 124-125, 145-148, tabl. 59, 132: 1-6) – (ryc. 2).

Nie znamy dokładnego przeznaczenia opisywanych konstrukcji. Założyć możemy, iż pierwotnie były to naziemne platformy umieszczone na drewnianych, wbitych w ziemię słupach. Być może miały one związek z procesem kremacji zmarłych. Ich zbudowanie wymagało dużego nakładu pracy, stąd też trudno jednak sądzić aby były używane jednorazowo, a potem niszczone w trakcie spalania zwłok. Bardziej prawdopodobnym wydaje się, iż funkcjonowały przez dłuższy okres czasu i być może związane były z obrzędami towarzyszącymi czy poprzedzającymi pochówek. Wartym odnotowania wydaje się również fakt, iż pośrodku jednej z dużych konstrukcji odkryto najpewniej dwa groby ciałopalne. Mniej więcej pośrodku drugiej z nich znajdował się duży, nowożytny wkop rabunkowy, w obrębie którego, według słów poszukiwaczy, miały się znajdować elementy naszyjnika w postaci szklanych paciorków i metalowych zawieszek. W trakcie badań, we wspomnianym wkopie, odkryto fragment szklanego paciorka, co pośrednio potwierdzałoby relacje poszukiwaczy. Fakt ten pozwala nam także założyć, iż również w obrębie tej konstrukcji pierwotnie znajdował się grób ciałopalny.

Na uwagę zasługują również obiekty, które uznać można za pozostałości po stosach pogrzebowych bądź paleniskach (B. Niezabitowska-Wiśniewska 2007b, fot. 48-51). W obrębie dziesięciu z nich wystąpiły duże,

przepalone drewniane belki, a w jednym przypadku towarzyszyły im, widoczne w spągu ślady po słupach. Ogromna ilość węgla, wspomniane belki i przepalenie ziemi bezsprzecznie świadczą o słuszności powyższej interpretacji tych obiektów. Zastanawia jedynie niemal zupełny brak zabytków. Z ich obrębu pozyskano tylko pojedyncze, i z reguły małe fragmenty ceramiki, z których część najprawdopodobniej znalazła się na złożu wtórnym, oraz bardzo niewielką ilość przepalonych kości, tak rozdrobnionych, że niemal niemożliwych do wyjęcia. Możliwe, iż po spaleniu zmarłego, dokładnie zbierano wszystkie towarzyszące mu przedmioty, bądź spalano je w innym miejscu, a wysoka temperatura i być może kilkukrotne używanie tego samego, odbudowywanego stosu, spowodowały niemal zupełne zniszczenie i rozdrobnienie spalonych kości.

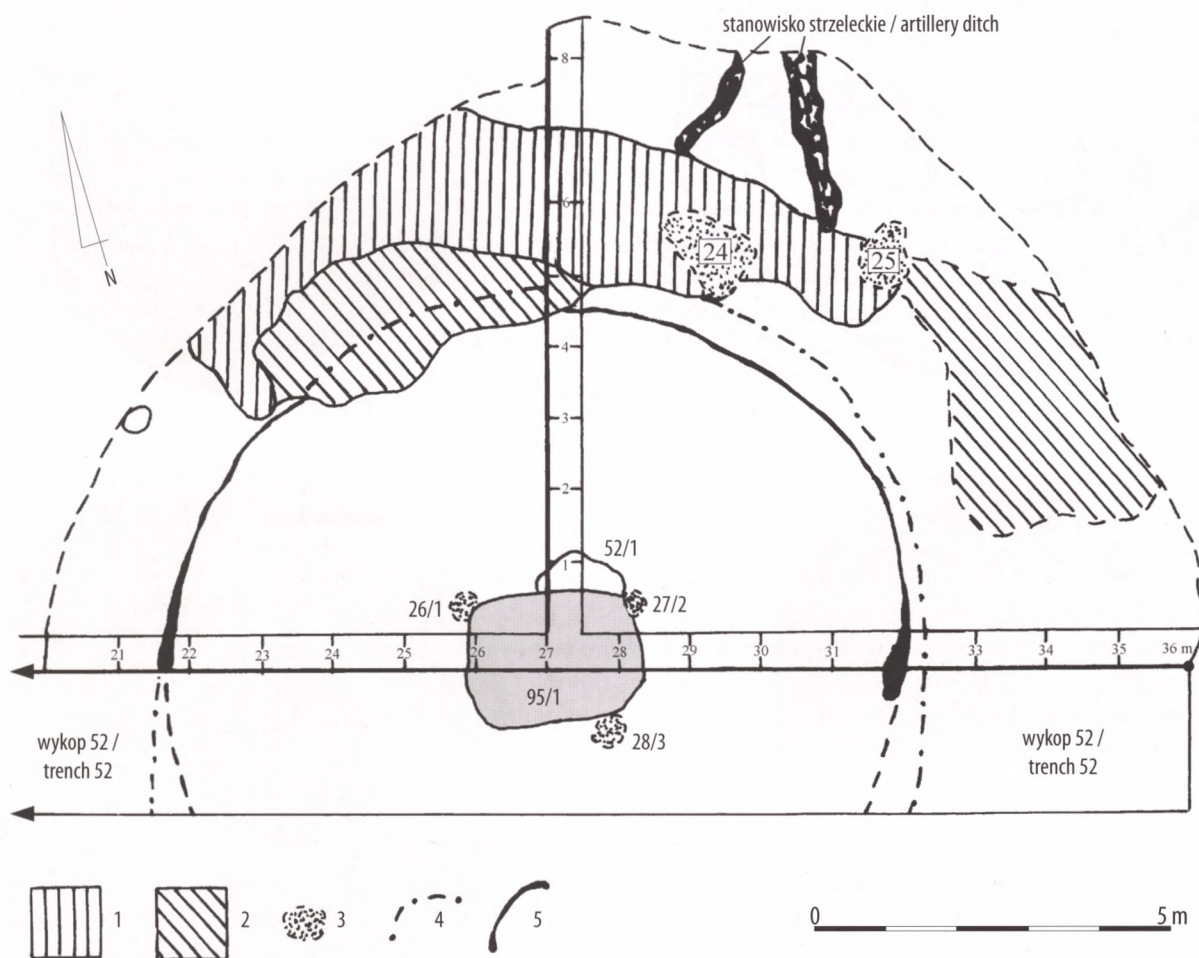
Większość z pozostałości stosów pogrzebowych ulokowana była wzdłuż południowej granicy cmentarzyska, na krawędzi stoku niewielkiego naturalnego wyniesienia terenu. Dwa z nich wkopane zostały w południową część nasypu kurhanu nr II, znajdującego się w obrębie stanowiska. Kolejne dwa zamykały przestrzeń cmentarzyska od północy. Trudno oprzeć się wrażeniu, że rozplanowanie stosów pogrzebowych było z góry zaplanowane i ściśle przemyślane. Z jednej strony opisana lokalizacja pozwalała na „swobodne” odprawianie obrzędów pogrzebowych, a z drugiej niemal idealnie wyznaczała granice cmentarzyska.

Na zachodnich obrzeżach stanowiska, w jak na razie najdalej w tym kierunku ulokowanym wykopie, odkryto prostokątny obiekt nr 72 z bardzo dużym udziałem węgla w wypełniku, który ponadto zawierał ogromną ilość przepalonych kamieni. Zorientowany był on na osi E-W. W trakcie jego eksploracji dało się zauważyć, że większość z nich koncentrowała się przy jego ścianach. Wnętrze obiektu było zaś niemal pozbawione obecności kamieni i widoczna była tam nieco jaśniejsza, ciemnoszara i jednolita struktura. Wokół niego – od północy i południa – odkryto cztery dołki postłupowe, po dwa z każdej strony (obiekty nr 73, 76, 77 i 78) oraz dwa owalne zaciemnienia, które być może interpretować można jako ślady po zniszczonych obiektach o takim samym charakterze (ryc. 6). Dołki te łącznie z obiektem nr 72 tworzyły zapewne jedną konstrukcję. Sam obiekt nr 72 z całą pewnością uznać można za palenisko. Podobne założenia z brukiem kamiennym odkryto na birtualnym cmentarzysku kultury wielbarskiej w Krośnie, pow. elbląski (J. Okulicz, A. Bursche 1987, s. 223-229; R. Chowaniec 2005). Brak kości w wypełniku interesującego nas obiektu nr 72 przeczy uznaniu go za klasyczną ustrynę. Odkryto w nim jedynie niewielką ilość ceramiki. Być może więc palenisko to łą-



Ryc. 6. Ulów, pow. tomaszowski, stan. 3. Obiekt nr 72 i sąsiednie: 1 – obiekt nr 72 (palenisko) w stropie oraz towarzyszące mu dołki postłupowe (obiekt nr 76 i 78), w głębi fragmenty obiektów nr 74 i 75; 2 – obiekty nr 72, 76 i 78 w trakcie eksploracji; 3 – strop obiektu nr 72 (palenisko) i towarzyszących mu dołków postłupowych (obiekty nr 76, 77 i 78). Fot. B. Niezabitowska-Wiśniewska.

Fig. 6. Ulów, Tomaszów Lubelski district, site 3. Feature 72 with the neighbouring ones: 1 – feature 72 (hearth) in the ceiling and postholes (features 76 and 78), in the background fragments of features 74 and 75; 2 – features 72, 76 and 78 during exploration; 3 – ceiling of feature 72 (hearth) and the postholes (features 76, 77 and 78). Photo by B. Niezabitowska-Wiśniewska.



Ryc. 7. Ulów, pow. tomaszowski, stan. 3. Plan kurhanu I: 1 – pozostałość jamy przykurhanowej, tzw. glinianki; 2 – lekko plamiste warstwy o rudo-szarawym, miejscami brunatnym zabarwieniu; 3 – zaciemnienia; 4 – zasięg nasypu kurhanu po zdjęciu warstwy humusu; 5 – pozostałości słabo czytelnego rowka wyznaczającego pierwotny zasięg kurhanu. Rys. B. Niezabitowska-Wiśniewska, T. Wiśniewski.

Fig. 7. Ulów, Tomaszów Lubelski district, site 3. Plan of barrow I: 1 – remains of a barrow pit, the so called clay pit; 2 – red-greyish/brownish layers with some patches; 3 – patches of darkened soil; 4 – perimeter of the barrow after removing the humous layer; 5 – remains of the poorly visible ditch which mark the original perimeter of the barrow. Drawn by B. Niezabitowska-Wiśniewska, T. Wiśniewski.

czyć można z miejscem rytualnej stypy pogrzebowej (R. Chowaniec 2005, s. 63). Ślady słupów odkrytych w jego sąsiedztwie, być może wiązać można z dodatkowymi konstrukcjami, np. utrzymującymi poziomo ułożone bierwiona naziemnej części stosu (J. Okulicz, A. Bursche, w druku, s. 228-229).

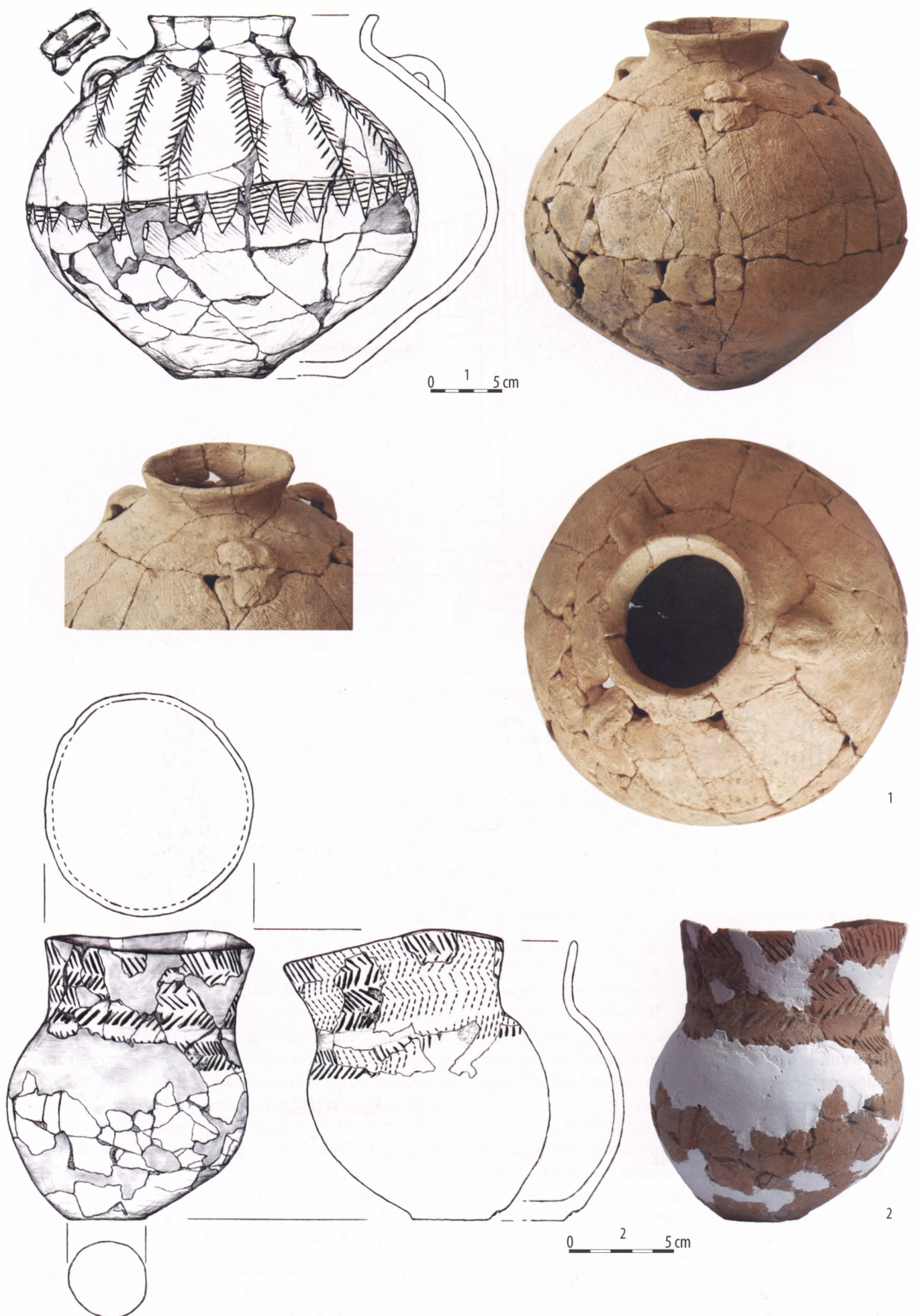
Cmentarzysko w Ulowie miało dwie fazy użytkowania. Starszą, datowaną na około połowę IV w. po Chr. (faza C₃)⁹, wiązać można z kulturą wielbar-

ską identyfikowaną z Gotami. Taką chronologię ma większość odkrytych na cmentarzysku grobów. Część zabytków, znajduje analogie wśród materiałów wspomnianej kultury, a część także pośród zabytków grupy masłomęckiej (B. Niezabitowska 2007a, s. 644; B. Niezabitowska-Wiśniewska, w druku, s. 202).

Wydaje się, że młodszą fazę użytkowania cmentarzyska, łącznie z warstwą ciałopalenia, wiązać na-

⁹ W ostatnich latach rozgorzała dyskusja na temat zasadności i podstaw do wydzielania fazy C₃. Zaznaczyć należy w tym miejscu, iż może mieć ona regionalne znaczenie, co zostało w pełni udowodnione dla materiałów z terenu Lubelszczyzny, w tym przede wszystkim dla grupy masłomęckiej (por. A. Ko-

kowski 1995a, s. 18-33, 48-52). Tak więc używanie tego określenia dla sprecyzowania chronologii prezentowanych w tym artykule materiałów z terenu Lubelszczyzny, w większości już publikowanych, wydaje się w pełni zasadne. Niemniej jednak nie neguję konieczności ponownego rozpatrzenia sensowności wydzielania fazy C₃ na innych obszarach ziem polskich.



Ryc. 8. Ulów, pow. tomaszowski, stan. 3. Kurhan I, inwentarz grobu centralnego (nr 95/1). Ceramika: 1 – amfora; 2 – pucharek. Rys. B. Niezabitowska-Wiśniewska, fot. T. Wiśniewski.

Fig. 8. Ulów, Tomaszów Lubelski district, site 3. Barrow I, inventory of the central grave (95/1). Pottery: 1 – amphora, 2 – beaker. Drawn by B. Niezabitowska-Wiśniewska, photo by T. Wiśniewski.

leży z innymi, późnymi Germanami. Tak też datuje się część zabytków wchodzących w skład wspomnianej już „kolekcji ulowskiej” oraz najpewniej naziemne konstrukcje-platformy (B. Niezabitowska 2003b, s. 82-83; 2005a, s. 120; 2005b, s. 93-94; B. Niezabitowska-Wiśniewska 2007b, s. 10). Jak na razie trudno jednoznacznie wskazać imię tego ludu. Nie możemy jednak wykluczyć, że mogli to być Herulowie, choć kwestia ta pozostaje w strefie badań (B. Niezabitowska 2003a; 2004; A. Kokowski 2005a, s. 525-530, 532, mapa 31; 2005c, s. 26-28; 2007b, s. 166-170, 256-259, 266-267; B. Niezabitowska-Wiśniewska, w druku, s. 204-205).

Na cmentarzysku w Ulowie odkryto również ślady znacznie starszego osadnictwa, datowanego na okres paleolitu schyłkowego, mezolitu, neolitu (kultury: lubelsko-wołyńska, pucharów lejkowatych, ceramiki sznurowej), epoki brązu i okresu halsztackiego (kultura trzciniecka, grupa tarnobrzeska) – (T. Wiśniewski 2007). Niestety w zdecydowanej większości są to pochodzące z warstwy materiały luźne. Największą ilość zabytków – zarówno krzemiennych, jak i ceramicznych – pozostawiła po sobie kultura pucharów lejkowatych. Najprawdopodobniej więc w miejscu tym istniała duża jej osada. Brak zachowanych obiektów, świadczy bezsprzecznie o tym, że została ona zniszczona jeszcze przed założeniem w tym miejscu, w późnym okresie rzymskim cmentarzyska. Dokonała tego zapewne ludność kultury ceramiki sznurowej, która była twórcami dwóch znajdujących się na stanowisku nr 3 kurhanów. Najprawdopodobniej zniwelowała ona teren, a pozyskaną ziemię zużyła do usypania nasypów wspomnianych kurhanów, o czym świadczy także obfitość materiałów kultury pucharów lejkowatych w ich obrębie.

Nasyp jednego z kurhanów (nr I) znajdującego się na wschodnich obrzeżach cmentarzyska został niemal w zupełności zniwelowany i w najwyższym punkcie miał zaledwie kilkanaście centymetrów wysokości. W jego centrum odkryto jamę grobową – grób nr 95/1¹⁰ – o wymiarach 257-260 x 165-180 cm i głębokości (od stropu grobu) w części zachodniej 100-102 cm, a w części wschodniej 95 cm, zorientowaną na osi E-W (ryc. 7). Szkielet niestety nie zachował się. Zaobserwowany układ warstw i zaciemnień sugeruje obecność w obrębie grobu drewnianej konstrukcji. Być może był to szalunek podtrzymujący i zabezpieczający przed osunięciem się ścianki jamy grobowej lub pozostałości bliżej nieokreślonej konstrukcji na-

ziemnej. W skład wyposażenia wchodziły natomiast: dwa gliniane naczynia – amfora i pucharek esowaty, kamienny topór, siekierka z krzemienia kredowego w typie „wołyńskiego” oraz wykonane z tego samego surowca wiór retuszowany i sześć krzemiennych grocików (T. Wiśniewski 2007, fot. 7-14) – (ryc. 8, 9). Odkryto także niezwykle słabo czytelne pozostałości rowka okalającego nasyp kurhanu, które najlepiej widoczne były w jego profilu. Pierwotna średnica nasypu kurhanu wynosiła najprawdopodobniej 10,0-10,5 m.

Drugi z kurhanów (nr II), zlokalizowany w centralnej części stanowiska miał znacznie większe rozmiary. Obecna jego średnica wynosiła około 18,50-19,00 m przy wysokości około 1,02 x 1,44-1,50 m¹¹. Kurhan otoczony był rowkiem, słabo czytelnym jedynie w jego południowo-wschodniej części. Wyznaczał on pierwotną średnicę kurhanu, wynoszącą w linii N-S około 15,20 m, natomiast w linii E-W około 14,54 m. Założyć zatem możemy, że pierwotnie kurhan był znacznie wyższy, a jego wysokość mogła sięgać 3,5-4,0 m.

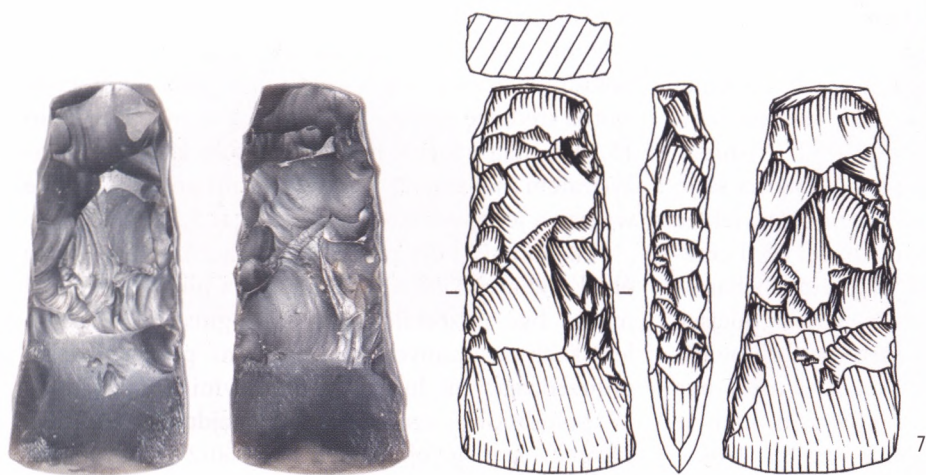
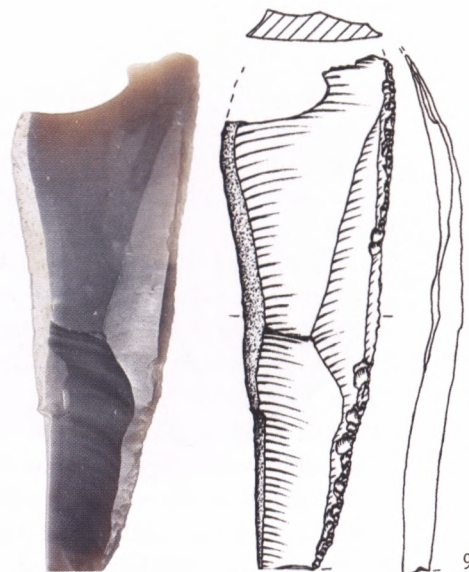
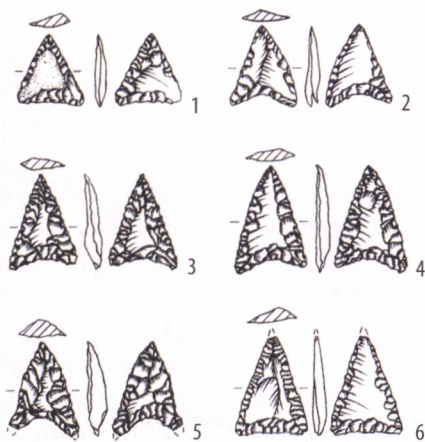
W obrębie kurhanu odkryto łącznie czternaście obiektów archeologicznych. Kilka z nich najpewniej mogło być pozostałościami po ogniskach czy paleniskach związanych z obrzędami pogrzebowymi poprzedzającymi lub towarzyszącymi pochówkowi. W południowej części nasypu znajdowały się dwa wkopane w niego obiekty nr 59/1 i 60/2¹² – pozostałości stosów pogrzebowych – związanych z cmentarzyskiem z późnego okresu rzymskiego i okresu wędrówek ludów. Najciekawszą sytuację zaobserwowano w centrum kurhanu, gdzie odsłonięto zarysy siedmiu obiektów (ryc. 10). Odkryta tam centralna jama grobowa – grób nr 97/1 – naruszona była i częściowo zniszczona przez duży wkop rabunkowy (obiekt nr 67/9). Obserwacja jego wypełniska oraz profili kurhanu, pozwala stwierdzić, że powstał on już w starożytności, możliwe że jeszcze przed całkowitym usypaniem kurhanu. Najpewniej wtedy skradziono większość wyposażenia centralnego grobu. Pozostało jedynie fragmentarycznie zachowane naczynie, wciśnięte pomiędzy krawędź wkopu, a ściankę jamy grobowej. Zapewne zostało ono porzucone przez rabusiów.

Jak się okazało, kurhan, zapewne z racji na swoje rozmiary przyciągał uwagę jeszcze wielokrotnie, o czym świadczą ślady po dwóch kolejnych wkopach odkrytych w jego centrum. Jeden z nich (obiekt nr

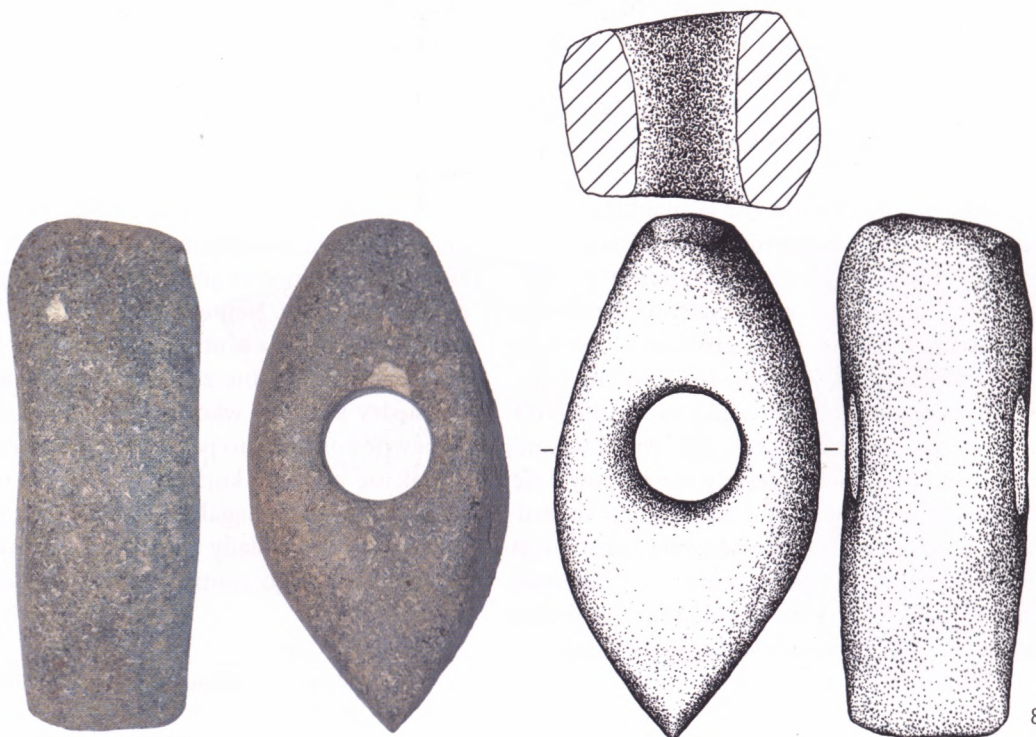
¹⁰ Zachowano numerację ciągłą grobów i obiektów w odniesieniu do numeracji połowej stosowanej w obrębie całości stanowiska 3. Drugi człon numeru odpowiada numeracji obiektów w obrębie nasypu kurhanu.

¹¹ Usytuowanie kurhanu na stoku naturalnego wyniesienia terenu, przyczyniło się do nieznacznego rozciągnięcia jego południowej krawędzi. Stąd też wysokość nasypu, mierzona od jego podstawy po stronie południowej wynosiła około 1,44-1,50 m.

¹² Patrz przypis 10.

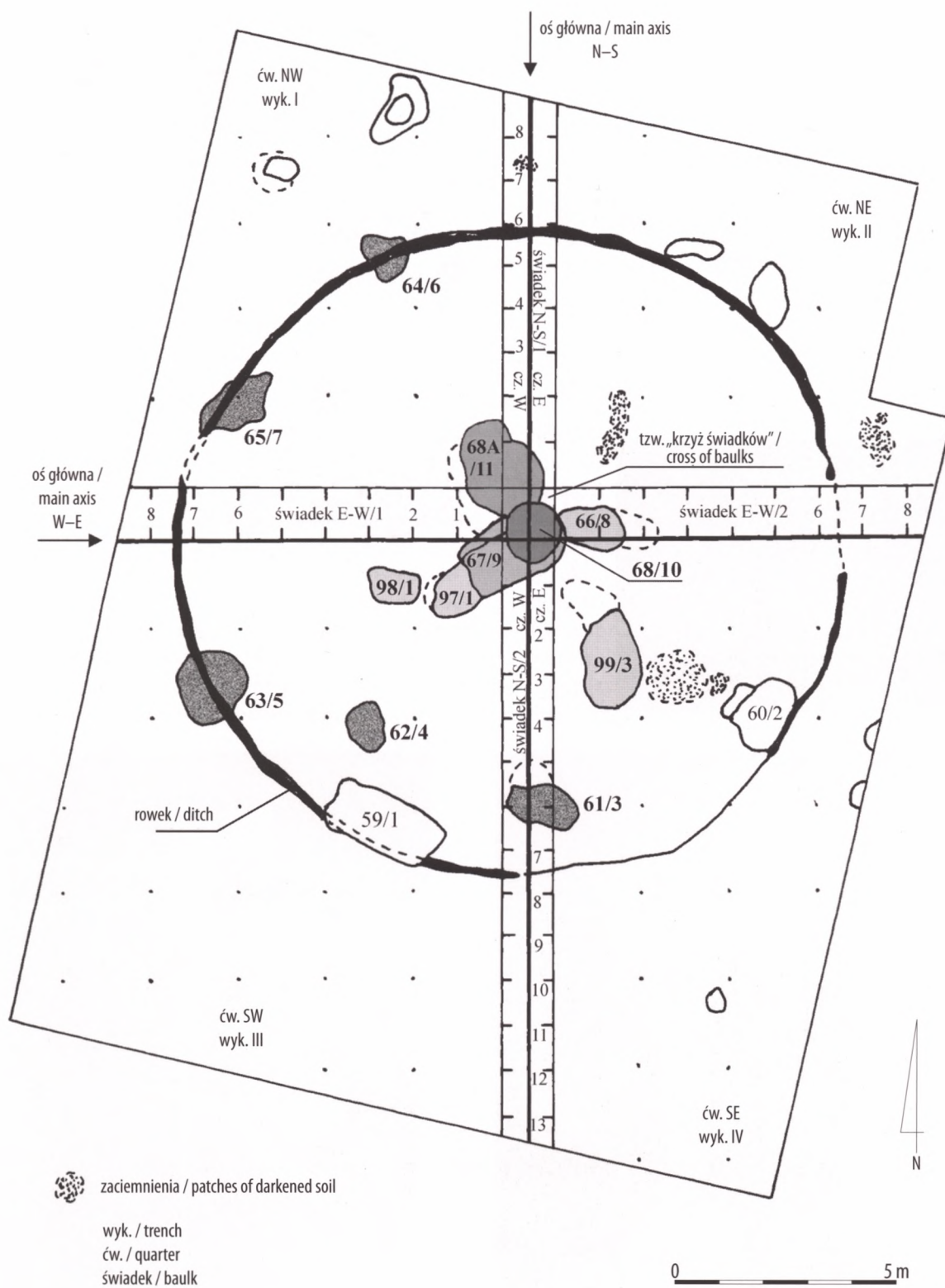


0 5 cm



Ryc. 9. Ulów, pow. tomaszowski, stan. 3. Kurhan I, inwentarz grobu centralnego (grób nr 95/1) – zabytki krzemienne i kamienne; 1-6 – grociki (na zdjęciu w momencie odkrycia); 7 – siekierka; 8 – topór; 9 – wiór retuszowany. Rys. i fot. T. Wiśniewski.

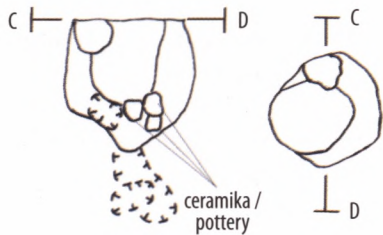
Fig. 9. Ulów, Tomaszów Lubelski district, site 3. Barrow I, inventory of the central grave (95/1) – flint and stone artefacts; 1-6 – arrowheads (here at the time of their discovery); 7 – axe; 8 – shaft-hole axe, 9 – retouched blade. Drawn and photo by T. Wiśniewski.



Ryc. 10. Ulów, pow. tomaszowski, stan. 3. Plan kurhanu II. Rys. B. Niezabitowska-Wiśniewska, T. Wiśniewski.

Fig. 10. Ulów, Tomaszów Lubelski district, site 3. Plan of barrow II. Drawn by B. Niezabitowska-Wiśniewska, T. Wiśniewski.

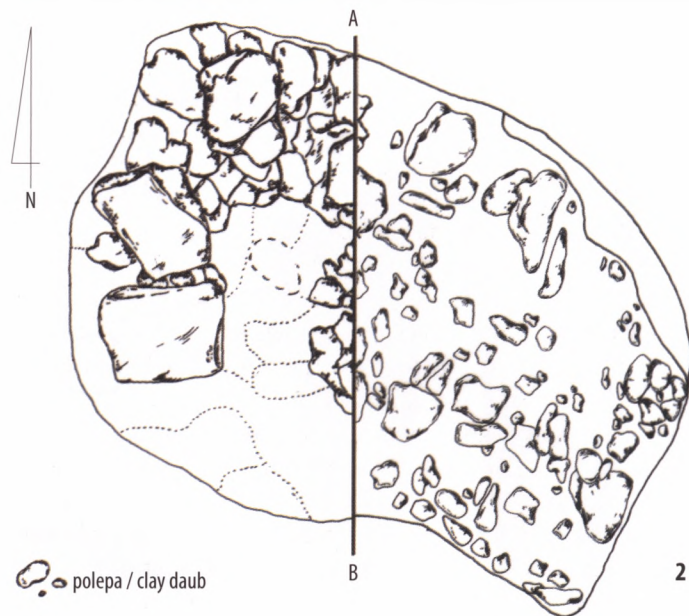
A



dołek postłupowy w spągu części W obiektu 2 /
posthole in the floor of the W part of feature 2

0 50 cm

1



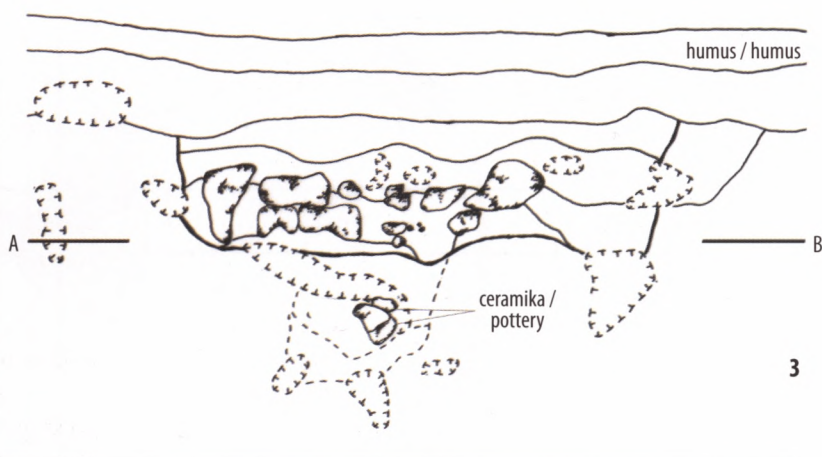
polepa / clay daub

2

B



1



3



2



3

Ryc. 11. Ulów, pow. tomaszowski, stan. 9. Obiekt nr 2: A1 – plan i profil E dołka postłupowego w spągu części W obiektu; A2 – plan obiektu w partii spągowej; A3 – profil E obiektu; B1 – zbliżenie na skupisko polepy w części W obiektu; B2 – część W obiektu; B3 – część E obiektu. Rys. i fot. B. Niezabitowska-Wiśniewska.

Fig. 11. Ulów, Tomaszów Lubelski district, site 9. Feature 2: A1 – plan and E cross-section of a posthole in the floor of W part of the feature; A2 – plan of the floor part of the feature; A3 – E profile of the feature; B1 – clay daub concentration in W part of the feature in close-up; B2 – W part of the feature; B3 – E part of the feature. Drawn and photo by B. Niezabitowska-Wiśniewska.

68A/11) nie naruszał centralnej jamy grobowej i znajdował się nieco na północ od niej. Możemy określić go jako wkop nowożytny. Kolejny (obiekt nr 68/10) lokalizował się dokładnie we współczesnym centrum kurhanu i w postaci niewielkiego zagłębienia terenu widoczny był już na jego powierzchni. Naruszył on pierwszy z opisywanych wkopów (obiekt nr 67/9), określony jako starożytny. Z racji charakteru wypełnienia i układu warstw w jego obrębie możemy stwierdzić, że powstał on w czasach współczesnych. Poza opisanymi obiektami w centrum kurhanu odkryto jeszcze trzy inne, z których dwa zinterpretowane zostały jako groby (nr 98/2 i 99/3). Wszystko wskazuje na to, że taką samą funkcję pełnił również trzeci z nich (obiekt nr 66/8). W obiektach tych odkryto jedynie pojedyncze fragmenty ceramiki i nieliczne krzemienie (T. Wiśniewski 2007, s. 42-43, fot. 15-20; B. Niezabitowska-Wiśniewska, T. Wiśniewski, w druku).

Warto również zwrócić uwagę na zasady lokalizacji i rozplanowanie cmentarzyska z późnego okresu rzymskiego i okresu wędrówek ludów. Najpewniej decydującą rolę odegrały tu wspomniane kurhany. Wszystkie odkryte dotychczas groby i konstrukcje-platformy znajdowały się pomiędzy nimi. Na zachód od nasypu dużego kurhanu, we wstępnie rozpoznanej zachodniej części stanowiska, lokalizowały się jedynie obiekty powstałe zapewne na potrzeby obrzędów i działań towarzyszących pochówkom. W czasach zakładania nekropolii nasypy interesujących nas kurhanów musiały być znacznie wyższe, przez co były doskonałym punktem orientacyjnym. Przypuszczać możemy, iż jej twórcy znali przeznaczenie kopców, co dodatkowo utwierdziło ich w przekonaniu o świętości tego miejsca. Granice cmentarzyska wyznaczają, głównie od południa, układające się rzędowo stosy pogrzebowe. Patrząc na plan cmentarzyska nie sposób oprzeć się wrażeniu, że również rozmieszczenie części z grobów było przemyślane i zaplanowane. Wiążące ustalenia będą jednak możliwe dopiero po rozpoznaniu całego cmentarzyska.

W chwili obecnej zbadano około 60 % powierzchni cmentarzyska. Najbliższe prace skupiać będą się w zachodniej jego części, rozpoznanej dotąd jedynie sondażowo, gdzie nie odkryto grobów, a jedynie obiekty, z których część interpretować możemy jako pozostałości stosów pogrzebowych oraz kilka jam chronologicznie odpowiadających materiałom pozyskanym z obiektów i grobów w centralnej i wschodniej jego części. Być może więc na zachód od nasypu kurhanu II, mamy do czynienia z „zapleczem” cmentarzyska, gdzie prowadzono jakieś obrzędy poprzedzające lub przygotowujące sam proces składania zwłok do grobów. Oczywiście z racji na niewielki stopień rozpo-

znania tej części cmentarzyska hipotezę tę traktować należy jako roboczą. Nie sposób wykluczyć również, że zachodnia granica cmentarzyska opierać będzie się na kolejnym, zapewne zniwelowanym nasypie kurhanu kultury ceramiki sznurowej.

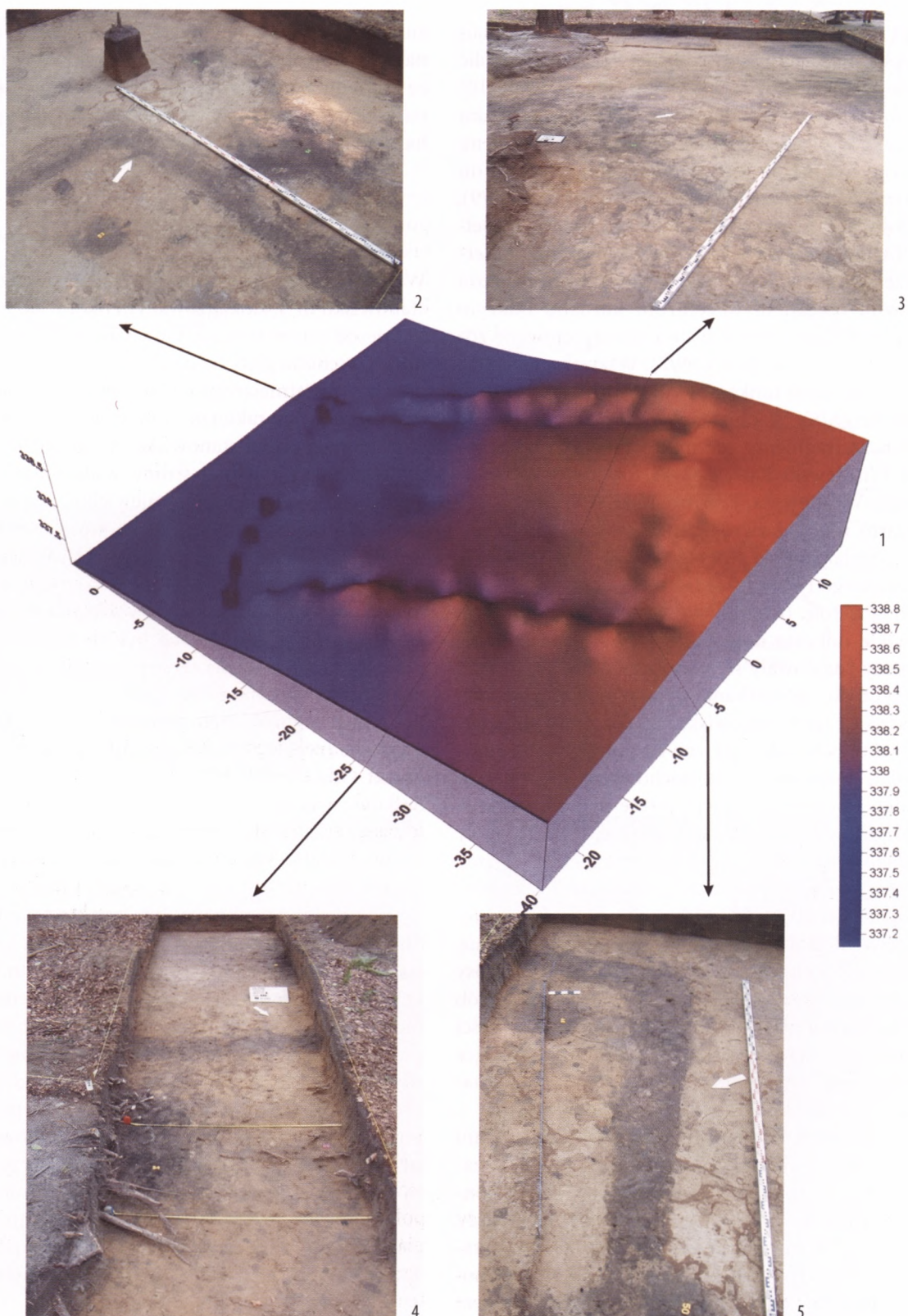
Stanowisko nr 9

Wstępne prace rozpoznawcze przeprowadzono na stanowisku nr 9, zlokalizowanym około 500 m na południe od cmentarzyska. Otoczone jest ono od północy i wschodu głęboką doliną niewielkiego, w chwili obecnej nieistniejącego cieku wodnego. Początkowo prace o charakterze sondażowym skupiały się w północnej części stanowiska, na niewielkim cyplu ograniczonym z jednej strony wspomnianą doliną, a z drugiej – od południa – niewielkim zagłębieniem terenu. Odkryto tam 21 obiektów, które bezsprzecznie wskazują, że stanowisko to interpretować należy jako osadę, chronologicznie i kulturowo odpowiadającą materiałom z cmentarzyska. Do najciekawszych należał obiekt nr 2. Wypełniony był on dużymi bryłami polepy, z której znaczna część posiadała negatywy odcisków najprawdopodobniej po elementach drewnianej konstrukcji. W jego centrum znajdował się ślad po słupie (ryc. 11). Na razie trudno interpretować ten obiekt. Odtworzenie funkcji pozostałych, oprócz kilku dołków posłupowych, z racji na sondażowe rozpoznanie tej części osady, jak na razie również budzi wiele wątpliwości (B. Niezabitowska-Wiśniewska 2007b, fot. 55-58).

W obrębie tego stanowiska znajduje się ponadto duża, czytelna na powierzchni prostokątna konstrukcja o wymiarach około 25,5 x 34,5-35,0 m. Tworzy ją płaski plac otoczony niewielkim rowkiem¹³, ograniczonym od zewnątrz niewysokim wałem¹⁴. Z całą pewnością nie są to pozostałości po okopach z czasów I, czy II wojny światowej. Przeprowadzone tam prace wykopaliskowe objęły mniej więcej połowę jej powierzchni i przyniosły tyleż samo odpowiedzi co pytań. Wszystko wskazuje na to, że teren przygotowany pod utworzenie konstrukcji został w niewielkim stopniu zniwelowany. Następnie wytyczono i wykopano rowek, ziemię z którego, łącznie z tą pozyskaną w trakcie niwelacji terenu, użyto do usypania ograni-

¹³ Szerokość rowka wahała się w granicach 27-70 cm, przy czym średnio wynosiła 45-50 cm (w stropie), a głębokość osiągała 30-55 cm (średnio wynosiła 46-50 cm).

¹⁴ Wysokość wału w zbadanej części konstrukcji wahała się od 10 do 37-40 cm (licząc od współczesnej powierzchni gruntu), przy czym najczęściej osiągała 20-25 cm.



Ryc. 12. Ulów, pow. tomaszowski, stan. 9. Konstrukcja: 1 – plastyczny model konstrukcji; 2 – narożnik rowka w trakcie badań; 3 – układ obiektów w południowej części konstrukcji (wykop 8); 4 – rowek i paleniska w trakcie eksploracji; 5 – narożnik rowka i towarzyszące mu dołki postupowe. Model konstrukcji G. Prus, fot. B. Niezabitowska-Wiśniewska.

Fig. 12. Ulów, Tomaszów Lubelski district, site 9. Structure: 1 – model of the structure; corner of the ditch during exploration; 3 – layout of features in the southern part of the structure (trench 8); 4 – ditch and hearth during exploration; 5 – corner of the ditch and postholes. Model by G. Prus, photo by B. Niezabitowska-Wiśniewska.

czającego go od zewnątrz wału. Do jego budowy, a dokładniej do jego umocnienia użyto ponadto dużej ilości kamieni. W obrębie samego rowka odkryto dużą przepaloną drewnianą belkę oraz kilka owalnych, słabo czytelnych zaciemnień, które mogą świadczyć, że ulokowano w nim coś w rodzaju płotu lub palisady. Jak się wydaje, trzecim etapem budowy konstrukcji było utworzenie czterech przejść do jej wnętrza¹⁵, po jednym dokładnie pośrodku każdego z boków konstrukcji, utworzonych poprzez rozsuniecie części wału i zasypanie rowka (ryc. 12).

W obrębie konstrukcji odkryto, jak się wydaje, ślady orki, układające się równolegle do siebie, a prostopadle do dłuższych jej boków. Co ciekawe urywają się one tuż przed okalającym ją rowkiem. Odkryto ponadto 38 obiektów archeologicznych, z których część została naruszonych i częściowo zniszczonych przez wspomnianą orkę. Większość z nich to ślady po słupach, trzy to pozostałości wypełnionych kamieniami palenisk, a kolejnych sześć najprawdopodobniej uznać można za obiekty o charakterze mieszkalnym (z uwagi na znaczny stopień ich zniszczenia oraz na fakt, że część z nich z powodu swojej lokalizacji zbadana została jedynie częściowo, jak na razie trudno to jednak w pełni stwierdzić). Poza tym część z odkrytych obiektów znajdowała się pod nasypem wału i na zewnątrz od niego, a jeden został przecięty przez rowek (ryc. 13).

Odkryty materiał zabytkowy zarówno w obrębie obiektów, jak i w warstwach, datować można w zdecydowanej większości na późny okres rzymski i wczesną fazę okresu wędrówek ludów. Oprócz najliczniej reprezentowanego materiału ceramicznego, w tym wykonanego na kole garncarskim, odkryto kilkanaście przedmiotów żelaznych, które ze względu na znaczny stopień skorodowania i fragmentaryczność, przed konserwacją raczej trudno będzie dokładnie określić. Jak na razie powiedzieć możemy jedynie, że jest wśród nich żelazny – nóż oraz najprawdopodobniej szydło lub krzesiwo. Odkryto także *subaeratus* Antoninus Pius (145-161) men. Rzym, typ RIC III, nr 137, s. 43; typ BMC RE IV, men. Rzym nr 537-539, s. 78¹⁶ (ryc. 14), jeden kamienny i kilka glinianych przęślików, z których część łączyć należy z kulturą pucharów lejkowatych oraz kilka fragmentów ciężarków tkackich. Ze wspomnianą kulturą neolityczną łączyć należy ponadto fragment krzemiennej siekiery. Kilka innych zabytków z tego surowca powiązać można ponadto z kulturą lubelsko-wołyńską.

¹⁵ Każde z przejść miało około 2-3 m szerokości.

¹⁶ Monetę określiła mrg Monika Gładysz-Juścińska, za co składam serdeczne podziękowania.

Zasygnalizowane fakty i obserwacje pozwalają na wysunięcie wstępnej hipotezy, że konstrukcja została utworzona w miejscu osady datowanej na późny okres rzymski i być może wczesną fazę okresu wędrówek ludów, niszcząc, bądź naruszając znajdujące się tam obiekty. Odkryte ślady, interpretowane jako pozostałości orki, świadczą, że wał i rowek ograniczały pole uprawne. Zastanawiające jest, co uprawiano na tak stosunkowo niewielkiej powierzchni. Niemniej jednak najważniejszym wydaje się być pytanie, kto i kiedy stworzył interesującą nas konstrukcję. Obserwacja układu warstw w obrębie wału oraz stopnia ich przemycia świadczy, że nie jest to założenie nowożytnie. Niemal zupełny brak (odkryto tylko kilka fragmentów ceramiki) materiałów z okresu wczesnego czy późnego średniowiecza, wydaje się wykluczać wiązanie jej z tymi czasami. Nie można także w zupełności wykluczyć, że założyła ją ludność zamieszkująca te obszary we wczesnej fazie okresu wędrówek ludów, niszcząc część znajdującą się tu nieco wcześniejszej osady. Do momentu zbadania całej powierzchni opisywanej konstrukcji oraz otaczających ją terenów kwestia jej interpretacji pozostanie otwartą.

W październiku 2007 r. wytyczono dwa wykopy sondażowe we wschodniej części stanowiska, w obrębie rozległego, otoczonego z dwóch stron przez dolinę nieistniejącego cieku *plateau*. Potwierdziły one, że osada ma swoją kontynuację również i w tym miejscu. Tak więc w chwili obecnej stwierdzić możemy, że zasięg stanowiska wyznaczony na podstawie relacji poszukiwaczy wydaje się odpowiadać rzeczywistości. Oczywiście przeprowadzone prace są jedynie pierwszym krokiem do rozpoznania charakteru i rozplanowania opisywanej osady. Niestety obecność gęstego drzewostanu uniemożliwia badania szerokopłaszczyznowe oraz geofizyczne.

Stanowisko nr 8

Sondażowe prace wykopaliskowe przeprowadzono także na stanowisku nr 8, zokalizowanym w obrębie rezerwatu puszczy jodłowej „Zarośle”. Z racji na jego położenie i wiążącą się z tym konieczność przestrzegania przepisów Wojewódzkiego Konserwatora Przyrody, ograniczyły się one jedynie do jednego wykopu w centrum wyznaczonego zasięgu stanowiska i niestety nie potwierdziły jego istnienia. Pod warstwą ściółki leśnej i kilkucentymetrową warstwą humusu natknięto się na litą skałę (ostaniec kredowy?) uniemożliwiający dalsze prace. Cały teren wyniesienia, na którym zlokalizowano stanowisko, dodatkowo przeszpilowano, po kilku centymetrach napotykać, podobnie jak w wykopie,



Ryc. 13. Ulów, pow. tomaszowski, stan. 9. Rozmieszczenie obiektów w zbadanej części konstrukcji. Rys. B. Niezabitowska-Wiśniewska, opracował T. Wiśniewski.

Fig. 13. Ulów, Tomaszów Lubelski district, site 9. Location of features in the already examined part of the structure. Drawn by B. Niezabitowska-Wiśniewska, design by T. Wiśniewski.



Ryc. 14. Ulów, pow. tomaszowski, stan. 9. *Subaeratus* Antoninus Pius. Fot. T. Wiśniewski.

Fig. 14. Ulów, Tomaszów Lubelski district, site 9. *Subaeratus* Antoninus Pius, photo by T. Wiśniewski.

na opór skały. Wszystko wskazuje więc na to, że w tak niedogodnych warunkach raczej trudno mówić o możliwości lokalizacji stanowiska archeologicznego, choć oczywiście nie można tego w pełni wykluczyć. Stąd też zachodzi obawa, że zostało ono błędnie wyznaczone, albo znalezione tu zabytki zostały po prostu „zgubione”. Ilość dostarczonych do Muzeum im dr. Janusza Petera w Tomaszowie Lubelskim zabytków, mających pochodzić z bezpośredniej okolicy tego stanowiska, może wskazywać na konieczność przesunięcia jego granic.

W październiku 2007 r. przystąpiono do sondażowego rozpoznania kolejnych stanowisk archeologicznych o numerach 6, 7 i 10, mających na celu potwierdzenie ich istnienia i wstępne określenie chronologii.

Stanowisko nr 6

Prace przeprowadzone na stanowisku nr 6 oprócz materiałów luźnych, datowanych w większości na okres neolitu, odsłoniły jeden obiekt archeologiczny (nr 1), który zbadano częściowo. Jego kształt, orientacja i wymiary pozwalają interpretować go jako półziemiankę. Odkryty materiał, a przede wszystkim fragment ceramiki toczony na kole z krezowato ukształtowanym wylewem pozwalają wstępnie datować ten obiekt na późny okres rzymski/wczesną fazę okresu wędrówek ludów.

Stanowisko nr 7

Wstępne prace sondażowe przeprowadzono także w obrębie stanowiska nr 7. Z racji na dużą jego powierzchnię, w pierwszej kolejności założono dwa wykopy sondażowe w północno-wschodniej części, blisko wyznaczonej tutaj jego granicy, a jednocześnie w najwyższym punkcie terenu zawierającego się w jego obrębie. Niestety nie odnaleziono tu śladów osadnictwa. Kolejny wykop sondażowy na łagodnym stoku niewielkiego wyniesienia terenu, bliżej wschodniej granicy wyznaczonego zasięgu stanowiska, pozwolił na odkrycie trzech obiektów, z których dwa interpretować można jako dołki posłupowe. Interpretacja trzeciego, odkrytego i zbadanego jedynie fragmentarycznie pozostaje na chwilę obecną niepewną. Orientacja na osi N-S, charakter wypełniska, podprostokątny kształt oraz głębokość (124-125 cm) sugerować mogą, że mamy tu do czynienia z grobem szkieletowym. Raczej mało prawdopodobne, aby był to obiekt osadowy. Układ i charakter warstw oraz mała ilość zabytków w obrębie wykopu wydają się zupełnie inne niż na badanej osadzie (stan. 9). Ponadto stanowisko to, podobnie jak cmentarzysko (stan. 3), oddzielone

jest od osady (stan. 9) doliną nieistniejącego dziś cieku wodnego, który być może oddzielał strefę *sacrum* od *profanum*. Zaznaczyć należy także, że w bezpośrednim sąsiedztwie opisywanego obiektu, w warstwie humusu, odkryto silnie skorodowaną żelazną sprzączkę. Tak więc w chwili obecnej stwierdzić możemy jedynie, że udało nam się potwierdzić istnienie stanowiska nr 7. Wszystko wskazuje na to, że w przyszłości wymagać zweryfikowania będzie jego wschodnia granica. Kluczowym problemem wydaje się być zbadanie w całości obiektu nr 3 i określenie jego funkcji, a tym samym charakteru całego stanowiska.

Stanowisko nr 10

Najwięcej problemów przysporzyły badania sondażowe przeprowadzone w obrębie stanowiska nr 10. Jego bardzo duży zasięg i lokalizacja częściowo na kulminacji wyniesienia terenu, a częściowo na dość stromym jego południowym i południowo-wschodnim stoku, od razu budziła duże wątpliwości. W pierwszej kolejności wytyczono trzy znacznie oddalone od siebie wykopy sondażowe w północno-zachodniej części stanowiska, na kulminacji wyniesienia terenu oraz w bezpośrednim jej sąsiedztwie. Niestety sytuacja wyglądała analogicznie jak na opisanym już stanowisku nr 8. Pod cienką warstwą humusu natknięto się na litą skałę. Ogromną ilość odnotowanych tam śladów po wkopach pozostawionych przez poszukiwaczy posługujących się wykrywaczami metali zapewne wiązać należy więc z licznymi występującymi w sąsiedztwie okopami z czasów II wojny światowej. Następnie wytyczono dwa wykopy sondażowe w północno-wschodniej części stanowiska na wschodnim krańcu wyniesienia terenu. Co prawda nie natrafiono tu już na ostaniec kredowy, ale i tak nie odkryto żadnych obiektów archeologicznych. Dlatego też szósty w kolejności wykop postanowiono wytyczyć na południowo-wschodnim stoku wyniesienia terenu, na południe od dwóch opisanych powyżej. W jego obrębie odkryto dwa dołki posłupowe (obiekt nr 1 i 2) oraz kilkanaście fragmentów ceramiki i polepy. Z racji na znaczne rozdrobnienie materiału, jak na razie ogólnie datować możemy go na okres rzymski, bez podania konkretnej jego fazy. Podsumowując, wszystko wskazuje na to, że zasięg stanowiska nr 10 należy radykalnie zawęzić i ograniczyć w zasadzie najprawdopodobniej jedynie do dość stromego południowo-wschodniego i południowego stoku wyniesienia terenu¹⁷.

¹⁷ Na rozpoznanie czekają kolejne dwa wskazane przez poszukiwaczy stanowiska archeologiczne – nr 13 i 14.

Krótkie podsumowanie dotychczasowych badań w obrębie kompleksu osadniczego w lasach Ułowa, bezsprzecznie wskazuje, że jesteśmy dopiero na początku drogi. Już dzisiaj z całą odpowiedzialnością stwierdzić możemy, że na obszarach Roztocza Środkowego odgórnie uznanych za niedogodne dla osadnictwa, szczególnie u schyłku starożytności, funkcjonowało prężnie działające centrum osadnicze, które upadło niedługo przed pojawieniem się tu Słowian, a być może (?) z ich powodu. Odkrycia dokonane w Ułowie wywołały lawinę podobnych znalezisk na terenie Roztocza Środkowego i Południowego oraz na terenach sąsiednich. Zdecydowana większość z nich

to niestety materiały luźne, pozbawione kontekstu archeologicznego. Analogicznie datowane do zabytków z Ułowa materiały odkryto między innymi w Łukawicy, pow. lubaczowski, stan. 22 (M. Piotrowski 2004, 2008), Hrebennem, pow. tomaszowski, stan. 13 i 18 (A. Kokowski 2006, s. 30-31, fot. 12, 13; B. Niezabitowska-Wiśniewska, w druku, s. 202, ryc. 23), Wierzbicy, i Łuszczaczu – pow. tomaszowski (B. Niezabitowska-Wiśniewska, w druku, s. 203, ryc. 26: 1, 2, 7-9). Tak więc wszystko wskazuje na to, że aby w pełni rozpoznać sytuację jaka miała miejsce u schyłku starożytności w okolicach Ułowa i na całym Roztoczu, potrzebujemy jeszcze znacznie więcej niż sześciu lat.

Literatura

- Andrzejowski Jacek, Prochowicz Radosław,
Rakowski Tomasz
2008 *Brooches Type Gródek 47 and their dating*. W: The turbulent epoch. New materials from the Late Roman Period and the Migration Period, I, Hrsg. B. Niezabitowska-Wiśniewska, M. Juściński, P. Łuczkiwicz, S. Sadowski. Lublin, s. 39-61. Monumenta Studia Gothica 5.
- Bagińska Jolanta, Niezabitowska Barbara
2003 *Katalogteil. Die Nachbarn. Die Heruler*. W: Die Vandalen. Die Könige – die Eliten – die Krieger – die Handwerker. Ausstellungskatalog, Red. A. Kokowski, Ch. Leiber. Holzminden, s. 410-411.
- 2004 *Katalog – Ułów*. W: Wandalowie – strażnicy bursztynowego szlaku. Katalog wystawy w Państwowym Muzeum Archeologicznym, red. J. Andrzejowski, A. Kokowski, Ch. Leiber. Lublin–Warszawa, s. 284-286. Bemmann Jan
- 2003 *Liebersee. Ein polykultureller Bestattungsplatz an der sächsischen Elbe*. Band 3. Dresden. Veröffentlichungen des Landesamtes für Archäologie mit Landesmuseum für Vorgeschichte 39.
- BMCRE
1940 *Coins of the Roman Empire in the British Museum*. Volume 4, ed. H. Mattingly. London.
- von Carnap-Bornheim Claus
2000 *Zu Schildfibeln mit Glaseinlagen (Mackeprang IX sowie Matthes B und C)*. W: Die spätrömische Kaiserzeit und die frühe Völkerwanderungszeit in Mittel- und Osteuropa, red. M. Mączyńska, T. Grabarczyk. Łódź, s. 52-75.
- Chowaniec Roksana
2005 *Kilka uwag na temat palenisk z birytualnego cmentarzyska w Krośnie, gm. Pasłęk*. W: Europa Barbarica. Ćwierć wieku archeologii w Masłomęczu, red. P. Łuczkiwicz, M. Gładysz-Juścińska, M. Juściński, B. Niezabitowska, S. Sadowski. Lublin, s. 57-64. Monumenta Studia Gothica 4.
- Godłowski Kazimierz
1970 *The Chronology of the Late Roman and Early Migration Periods in Central Europe*. Kraków. Zeszyty Naukowe Uniwersytetu Jagiellońskiego. Prace Archeologiczne 11.
- 1974 *Chronologia okresu późnorzymskiego i wczesnego okresu wędrówek ludów w Polsce północno-wschodniej*. Rocznik Białostocki 12, s. 9-109.
- Harasimiuk Marian, Gajek Grzegorz,
Kołodzyńska-Gawrysiak Renata, Warowna Justyna
2008 *Sprawozdanie z badań geologiczno-geomorfologicznych przeprowadzonych w rejonie stanowisk archeologicznych w Ułowie* (w tym tomie).
- Keller Erwin
1974 *Zur Chronologie der jünger-kaiserzeitlichen Grabfunde aus Südwestdeutschland und Nordbayern*. W: Festschrift für Joachim Werner zum 65. Geburtstag. Teil 1. Hrsg. G. Kossack, G. Ulbert. München, s. 247-291. Münchner Beiträge zur Vor- und Frühgeschichte. Supplement 1. Studien zur Vor- und frühgeschichtlichen Archäologie.
- Kokowscy Ewa i Andrzej
1987 *Osadnictwo wczesnośredniowieczne w mikroregionie pomiędzy Huczwą, Bugiem i Bukową na tle osadnictwa grupy masłomęckiej z młodszego okresu rzymskiego*. Lublin.
- Kokowski Andrzej
1988 *Zagadnienie osadnictwa ludności kultury wielbarskiej na Lubelszczyźnie*. W: Kultura wielbarska w młodszym okresie rzymskim (materiały z konferencji). Tom 1, red. J. Gurba, A. Kokowski. Lublin, 241-257.
- 1991 *Lubelszczyzna w młodszym okresie przedrzymskim i w okresie rzymskim*. Lublin. Lubelskie Materiały Archeologiczne 4.
- 1993 *Gródek nad Bugiem. Cmentarzysko grupy masłomęckiej*. Część 1-3. Lublin. Lubelskie Materiały Archeologiczne 7.
- 1995a *Grupa masłomęcka. Z badań nad przemianami kultury Gotów w młodszym okresie rzymskim*. Lublin.
- 1995b *Schätze der Ostgoten*. Stuttgart.
- 2003a *Utracone – odzyskane – zaskakujące*. [W: Archeologia Lubelszczyzny]. Z Otchłani Wieków 58: 1-4, s. 12-18.

- 2003b *Zamojska archeologia jako element europejskiego dziedzictwa kulturowego*. Zamość. Wykłady Otwarte Wyższej Szkoły Zarządzania i Administracji w Zamościu [nr] 20.
- 2005a *Starożytna Polska. Od III w. przed Chrystusem do schyłku starożytności*. Warszawa.
- 2005b *Zanik południowych kultur kręgu gockiego*. W: Archeologia o początkach Słowian, red. P. Kaczanowski, M. Parczewski. Kraków, s. 165-179.
- 2005c *Dwie „bitwy” o Kotlinę Hrubieszowską u schyłku starożytności*. Zamość.
- 2006 *Od Słowian do kultury pomorskiej*. W: Archeologia na drodze – drogi archeologii. Szósta wystawa Instytutu Archeologii Uniwersytetu Marii Curie-Skłodowskiej w Muzeum UMCS. Katalog wystawy pod honorowym patronatem Dyrektora Generalnej Dyrekcji Dróg Krajowych i Autostrad w Lublinie inż. Janusza Wójtowicza i Jego Magnificencji Rektora UMCS prof. dr. hab. Wiesława Andrzeja Kamińskiego, red. A. Kokowski. Lublin, s. 29-40.
- 2007a *Ein extraordinärer Fund aus der späten Völkerwanderungszeit im südöstlichen Polen*. W: Wilfried Menghin zum 65. Geburtstag. Acta Praehistorica et Archaeologica 39, s. 25-33.
- 2007b *Goci od Skandzy do Campi Gothorum (od Skandynawii do Półwyspu Iberyjskiego)*. Warszawa.
- Machajewski Henryk
1992 *Z badań nad chronologią dębczyńskiej grupy kulturowej w dorzeczu Parsęty*. Poznań.
- Maczyńska Magdalena
2005 *Dwie zapinki z Gródka nad Bugiem – o fibulach A.VI.181 i pochodnych*. W: Europa Barbarica. Czwierć wieku archeologii w Masłomęczu, red. P. Łuczkiwicz, M. Gładysz-Juścińska, M. Juściński, B. Niezabitowska, S. Sadowski. Lublin, s. 325-334. Monumenta Studia Gothica 4.
- von Müller Adriaan
1957 *Ein reich ausgestattetes Körpergrab der späten römischen Kaiserzeit aus Lebus (Brandenburg)*. Berliner Blätter für Vor- und Frühgeschichte 6: 1, s. 14-39.
- Niezabitowska (Niezabitowska-Wiśniewska) Barbara
2002 *От случайной находки до археологических раскопок – на примере истории открытия могильника в Ульове, вой. Люблинское*. W: Сучасні проблеми археології. Збірка наукових праць, red. С. Д. Крижицький. Київ, s. 160.
- 2003a *Die Heruler*. W: Die Vandalen. Die Könige – die Eliten – die Krieger – die Handwerker. Ausstellungskatalog, Red. A. Kokowski, Ch. Leiber. Holzminden, s. 387-394.
- 2003b *Ułów – historia wylaniająca się z mroku lasu*. [W: Archeologia Lubelszczyzny]. Z Otchłani Wieków 58: 1-4, s. 79-83.
- 2004 *Herulowie*. W: Wandalowie – strażnicy bursztynowego szlaku. Katalog wystawy w Państwowym Muzeum Archeologicznym, red. J. Andrzejowski, A. Kokowski. Ch. Leiber. Lublin–Warszawa, s. 271-274.
- 2005a *Prace sondażowe i pierwszy sezon badań w Ulowie, stan. 3, pow. Tomaszów Lubelski*. Archeologia Polski Środkowowschodniej 7, s. 111-122.
- 2005b *Zanim przyszli Słowianie czyli Roztocze u schyłku starożytności*. W: Archeologia Roztocza. Krajobraz przyrodniczo-kulturowy, red. E. Banasiewicz-Szykuła. Lublin, s. 73-101. Skarby z Przeszłości [7].
- 2007a *„Gockie” osadnictwo z późnego okresu rzymskiego w Ulowie, stan. 3, gmina Tomaszów Lubelski, w świetle znalezisk fibul*. W: Nowe materiały i interpretacje. Stan dyskusji na temat kultury wielbarskiej, red. M. Fudziński, H. Paner. Gdańsk, s. 643-665.
- 2007b *Ułów – tajemnica starożytnego Roztocza*. W: Ułów – tajemnica starożytnego Roztocza. Siódma wystawa Instytutu Archeologii Uniwersytetu Marii Curie-Skłodowskiej w Muzeum UMCS. Katalog wystawy pod honorowym patronatem Wojewody Lubelskiego Wojciecha Żukowskiego i Jego Magnificencji Rektora UMCS prof. dr. hab. Wiesława Andrzeja Kamińskiego, red. A. Kokowski. Lublin, s. 5-38.
- 2008 *Konferencja »The turbulent epoch – new materials from the Late Roman Period and the Migration Period« (w tym tomie)*.
/w druku/ *Archaeology, History and the Heruls. The Lublin Region in the Late Roman Period and the Migration Period*, s. 195-239. Światowit Supplement Series. Barbaricum 8.
- Niezabitowska-Wiśniewska Barbara,
Wiśniewski Tadeusz
/w druku/ *Kurhany kultury ceramiki sznurowej na stanowisku nr 3 w Ulowie, powiat tomaszowski*. W: Kurhany i obrządek pogrzebowy w IV-III tys. p.n.e. Kraków.
- Okulicz Jerzy, Bursche Aleksander
1987 *Badania birytualnego cmentarzyska kultury wielbarskiej w Krośnie, na stanowisku 1 w województwie elbląskim*. W: Badania archeologiczne w woj. elbląskim w latach 1980-83, red. A. Pawłowski. Malbork, s. 207-231.
- Piętka-Dąbrowska Teresa
1961a *Werbkowiec-Kotorów, dist. de Hrubieszow, tombe de femme à inhumation (N° 1)*. W: A. Kietlińska, T. Piętka-Dąbrowska, Periode Romaine. Łódź, Pl. 34 (1-3). Inventaria Archaeologica Pologne 5.
- 1961b *Przyczynki do znajomości okresu od I do VI w. n.e. z międzyrzecza Dniepru i Bugu*. Wiadomości Archeologiczne 27: 2, s. 217-239.
- Piotrowski Marcin
2004 *Wybrane zabytki archeologiczne pochodzące z wielokulturowego st. 22 w Łukawicy w powiecie lubaczowskim*. Rocznik Przemyski 40: 2. Archeologia, s. 127-140.
- 2008 *Die spätkaiser- und völkerwanderungszeitliche Siedlung von Łukawica, Kr. Lubaczów. Bericht über die Grabungen 2002-2005 und 2007*. W: The turbulent epoch. New materials from the Late Roman Period and the Migration Period. 1, Hrg. B. Niezabitowska-Wiśniewska, M. Juściński, P.

- Luczkiewicz, S. Sadowski. Lublin, s. 285-294. Monumenta Studia Gothica 5.
- RIC
1930 *The Roman Imperial Coinage*. Volumen III, ed. H. Mattingly, E. A. Sydenham. London.
- Schmidt Berthold
1976 *Zur kulturellen Gliederung des Mittelbe- und Saalegebietes während der spätrömischen Kaiserzeit und frühen Völkerwanderungszeit*. W: Kultury archeologiczne i strefy kulturowe w Europie środkowej w okresie wpływów rzymskich. Materiały z konferencji zorganizowanej przez Polskie Towarzystwo Archeologiczne, Oddział w Nowej Hucie i Instytut Archeologii Uniwersytetu Jagiellońskiego w dniach 20-22 września 1972 roku w Nowej Hucie i Krakowie. Warszawa-Kraków, s. 341-354. Zeszyty Naukowe Uniwersytetu Jagiellońskiego. Prace Archeologiczne 22.
- Schuldt Ewald
1955 *Pritzler. Ein Urnenfriedhof der späten römischen Kaiserzeit in Mecklenburg*. Berlin.
- Schuster Jan
1998 *Die „klassischen“ Fibeln Almgren Fig. 181*. W: 100 Jahre Fibelformen nach Oscar Almgren, Hrsg. J. Kunow. Forschungen zur Archäologie im Land Brandenburg 5. Wünsdorf, s. 249-253.
- Strobin Jarosław
2007 *Zdobienie foliami z metali szlacheńskich w metaloplastyce kultury wielbarskiej na przykładzie zapinek płytowych z Pruszcza Gdańskiego, stan. 7, grób 150 oraz Pruszcza Gdańskiego, stan. 5, grób 17*. W: Nowe materiały i interpretacje. Stan dyskusji na temat kultury wielbarskiej, red. M. Fudziński, H. Paner. Gdańsk, s. 673-681.
- Szydłowski Jerzy
1974 *Trzy cmentarzyska typu dobrodzieńskiego*. Bytom. Rocznik Muzeum Górnośląskiego w Bytomiu. Archeologia 11.
- Tuszyńska Małgorzata
2000 *Neue Entdeckungen im Gräberfeld der Wielbark-Kultur aus der römischen Kaiserzeit und der frühen Völkerwanderungszeit in Pruszcza Gdański, Fundstelle 5*. W: Die spätrömische Kaiserzeit und die frühe Völkerwanderungszeit in Mittel- und Osteuropa, red. M. Mączyńska, T. Grabarczyk. Łódź, s. 132-141.
- Wiśniewski Tadeusz
2007 *Zanim przyszli Germanie*. W: B. Niezabitowska-Wiśniewska, Ulów – tajemnica starożytnego Roztocza. Siódma wystawa Instytutu Archeologii Uniwersytetu Marii Curie-Skłodowskiej w Muzeum UMCS. Katalog wystawy pod honorowym patronatem Wojewody Lubelskiego Wojciecha Żukowskiego i Jego Magnificencji Rektora UMCS prof. dr. hab. Wiesława Andrzeja Kamińskiego, red. A. Kokowski. Lublin, s. 39-48.
- Амброз Анатолий К.
1966 *Фибулы юга европейской части СССР II в. до н.э. - IV в. н.э.* Москва. Археология СССР. Свод Археологических Источников Д1-30.
- Гороховский Е. Л.
1988 *Хронология черняховских могильников Лесостепной Украины*. W: Труды Международного конгресса археологов-славистов. Киев, 18-25 сентября 1985 г. Том 4. Секция I. Древние славяне, ред. В. Д. Баран и другой. Киев, s. 34-46.
- Рикман Эммануил А.
1967 *Памятники эпохи великого переселения народов. По раскопкам поселения и могильника черняховской культуры у села Будешты*. Кишинев.
- Сымонович Эраст А.
1955 *О датировке поселения первых веков нашей эры в Луке Врублевецкой*. Краткие сообщения Института Истории Материальной Культуры 57, s. 23-32.

The settlement complex in Ulów, Tomaszów Lubelski district – a preliminary summary of the results of 6-year archaeological excavations

/summary/

Extensive archaeological research of the settlement complex found in the forest near the village of Ulów situated in the region of Central Roztocze (community of Tomaszów Lubelski, district of Tomaszów Lubelski, Lublin voivodship) started in 2001. The results of this research have been presented during several conferences both in Poland and abroad as well as at various archaeological exhibitions.

Preliminary 3-day excavations in Ulów took place in October 2001, while extensive investigations started in April 2002 and lasted till October 2007. During this time, six out of eight sites found in the settlement complex were explored archaeologically. These are sites 3, 6, 7, 8, 9 and 10, whose range was determined on the basis of reports from amateur collectors who had been the first to discover them in the Ulów forests as well as the subsequent field survey in which the collectors participated.

Initially, all works concentrated on site 3, which turned out to be a cemetery. By 2007 an area of 1973.45 m² had been explored, yielding a total of 176 archaeological features, out of which 57 are cremation burial pits, while 10 or 11 are most probably skeleton graves (the interpretation of the remaining ones is still inconclusive). 4 or 5 of the skeletal graves were found under the mounds of the 2 barrows of the Linear Pottery culture that had already been examined. 37 features formed 3 rectangular structures on the ground, while 11 are probably the remains of funeral pyres. The character and function of the other objects is difficult to determine.

The most interesting objects are definitely cremation graves № 87 and 83 and skeletal grave № 91.

It is particularly noteworthy that the humous layer within the cemetery is exceptionally rich in artefacts, mainly made of glass and metal, sometimes forming small clusters. Also unique

in Poland are 3 large rectangular structures discovered there. They measured 4.0 x 3.5 m, 4.4 x 3.8 m and 1.8 x 1.7-1.8 m, and were precisely oriented to the four cardinal points. Originally, they were most probably overground platforms supported by wooden posts. Also interesting are features which could be treated as remains of funeral pyres or hearths. Within ten of them there were found large burnt wooden beams. Most of the hearths/pyres were located along the southern limit of the cemetery, on the edge of a small natural hillock. Two of them were dug into the southern slope of the mound of barrow II, which lies within the site. The next two were found on the northern periphery of the cemetery. Feature 72 in the western part of the site had a hearth lined with stone and was surrounded by postholes (features 73, 76, 77 and 78).

It is possible to distinguish two distinct phases of using the cemetery. The first one, dated to the middle of the 4th century (phase C₃), could be connected with the Wielbark culture associated with the Goths, as most of the graves uncovered here come from this period. Some of the relics resemble material from the Wielbark culture, while others that from the Masłomęcz group. It seems that the younger phase of using the cemetery, including the cremation layer, should be linked to other, later Germans (possibly Heruls) as part of the so called "Ułów collection", including artefacts found by treasure hunters using metal detectors as well as the overground platform structures, dates to this period.

The Ułów cemetery also shows evidence of much older settlement dated to the end of the Palaeolithic, the Mesolithic, Neolithic (the Lublin-Volhynia, Funnel Beaker and Linear Pottery cultures), the Bronze Age and the Hallstatt period (the

Trzciniec culture and Tarnobrzeg group). Also, two barrows of the Corded Ware culture (N^o I and II) were examined here; they are closely connected with the arrangement of a cemetery from the Late Roman Period and the Migration Period.

Archaeological appraisal work started on site 9, located approx. 500 m to the south of the cemetery and interpreted as a settlement. In its northern part were found 21 archaeological features which chronologically and culturally correspond to the material from the cemetery (site 3). Within the site was also uncovered and examined a large rectangular structure, 25.5 x 34.5-35 m in size, distinctly visible on the ground surface. It is a flat area surrounded by a ditch bounded by a small ridge. Some evidence of possible ploughing was found within the structure in the form of marks running parallel to one another and perpendicular to the longer sides of the structure. Interestingly, they end quite abruptly just before the ditch. Also, 38 archaeological objects were discovered here, some of which had been damaged, probably by ploughing. Most of the features are postholes, three are remains of stone-filled hearths, while another six are most probably houses.

In October 2007 appraisal work started on other archaeological sites (N^o 6, 7, 8 and 10), whose aim was to confirm their archaeological value and determine their chronology. Site 8 yielded no archaeological objects. On site 6 one feature was found and partially examined: a semi-dugout dated to the Late Roman Period/early phase of the Migration Period. Site 7, where three archaeological features were uncovered, can be considered a cemetery. Work conducted on site 10 suggests that its perimeter should be extended, as the features found there point to its being a settlement.

Mgr Barbara Niezabitowska-Wisniewska
Instytut Archeologii UMCS w Lublinie
Pl. M. Curie-Skłodowskiej 4
20-031 Lublin
baica@poczta.onet.pl